



Stefna og starfsáætlun
Menntasviðs Reykjavíkurborgar

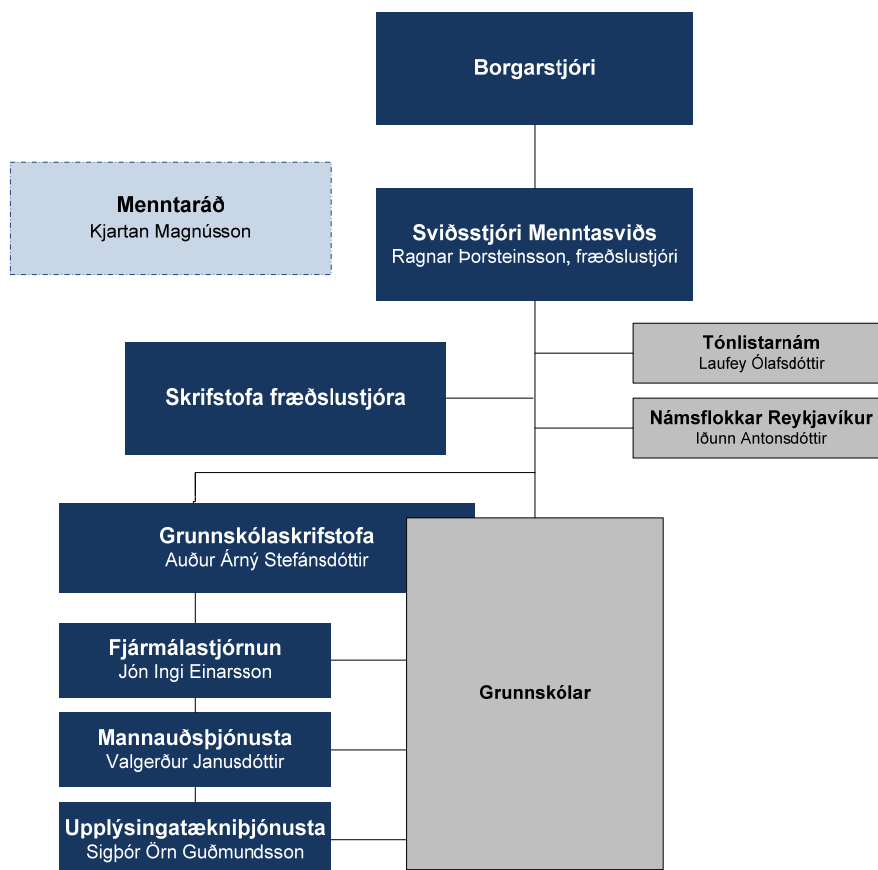
2009



Efnisyfirlit

Skipurit	4
Inngangur.....	5
Leiðarljós	5
Hlutverk	5
Umfang	6
Stefna Reykjavíkurborgar í menntamálum – Framtíðarsýn	7
Grunnskólar	7
Skólahljómsveitir	9
Námsflokkar Reykjavíkur	9
Stefnukort.....	10
Skref á skrifstofu Menntasviðs á árinu	11
Skólastarf	11
Verklag.....	12
Mannauður.....	13
Fjármál.....	14
Skólahljómsveitir	14
Námsflokkar Reykjavíkur	14
Skorkort	15
Lykiltölur	17
Þróun og spá um fjölda grunnskólabarna.....	18
Fjárhagsáætlun 2009	20
Fylgiskjöl	23

Skipurit



INNGANGUR

Stefna og starfsáætlun Menntasviðs Reykjavíkurborgar fyrir árið 2009 liggur hér fyrir. Hér er lýst þeim stefnumiðum og skrefum sem aðalskrifstofa sviðsins ætlar að stíga á árinu til að styrkja grunnskólana í þeim verkefnum sem framundan eru. Þá er í fjárhagsáætlun gerð grein fyrir helstu útgjaldaliðum og breytingum frá fyrra ári. Í viðauka eru ýmsar tölfræði-upplýsingar um skólustarf í borginni.

Verklag við stefnumótun var með líku sniði og í fyrra og komu margir að þeirri vinnu, s.s. skólastjórnendur, fulltrúar kennara, foreldra, nemenda, þjónustumiðstöðva borgarinnar og starfsmenn á skrifstofu Menntasviðs. Þetta víðtæka samráð skapaði frjóar umræður og skoðanaskipti og mun skila sér í þeirri stefnu sem skólarnir móta og framfylgja hver um sig. Þeim sem komu að gerð starfsáætlunarinnar er hér með þakkað fyrir sitt framlag.

Vinnan við starfsáætlun Menntasviðs var langt komin þegar staðan í efnahagsmálum þjóðarinnar gjörbreyttist. Í kjölfar þess hefur meðal annars verið hægt á uppbyggingu í nýjum hverfum. Þrátt fyrir þetta liggur fyrir fagleg og metnaðarfull áætlun um fræðslumál í Reykjavík á árinu 2009. Ljóst er, miðað við þær fjárhagslegu forsendur sem liggja fyrir í desember 2008, að gæta þarf mikils aðhalds í öllum rekstri og framtíðaráformum tengdum skólumálum borgarinnar.

Meirihlutaskipti urðu í borgarstjórn Reykjavíkur um það leyti sem vinna við starfsáætlun var komin vel af stað. Í kjölfarið var endurskipað í menntaráð. Nýr meirihluti Sjálfstæðisflokks og Framsóknarflokks tók við af meirihluta Sjálfstæðisflokks og Frjálslynda flokksins.

Leiðarljós:

Börnum í borginni líði vel, fari stöðugt fram og þau öðlist uppeldi og menntun fyrir líf og starf

HLUTVERK

- Veita börnum og unglिंगum í borginni bestu mögulega menntun á hverjum tíma.
- Vera faglegt forystuafli í menntamálum borgarinnar.
- Stýra og fylgja eftir framsækinni stefnumótun fyrir grunnskóla, tónlistarnám og fullorðinsfræðslu.
- Búa starfsmönnum áhugavert starfsumhverfi og tækifæri til starfsþróunar.

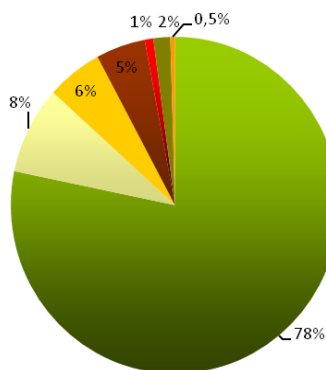
UMFANG

Alls voru 39 grunnskólar reknir af Reykjavíkurborg haustið 2008 (36 almennir og 3 sérskólar) með um 14.000 nemendur. Sex sjálfstætt starfandi grunnskólar með um 545 nemendur hlutu fjárframlög frá borginni. Fjölmennasti skólinn er Árbæjarskóli með 760 nemendur, sá fámennasti er Ártúnsskóli með 156 nemendur. 12 skólar eru með færri en 300 nemendur og 11 skólar með fleiri en 500 nemendur. Að meðaltali er 21 nemandi í bekkjardeildum skólanna. Haustið 2008 voru stöðugildir hjá grunnskólunum 2.181. Á skrifstofu Menntasviðs voru á sama tíma 54 stöðugildi.

Auk grunnskólanna heyrja fjórar skólahljómsveitir, Tónlistarskólinn á Kjalarnesi og Námsflokkar Reykjavíkur undir Menntasvið. Í skólahljómsveitunum eru 24 stöðugildi og nemendafjöldi er um eða yfir 420. Þá er borgin með þjónustusamninga við 18 tónlistarskóla og miðast framlag borgarinnar við kennslu um 2.800 nemenda.

Hjá Námsflokkum Reykjavíkur stunduðu 645 manns nám á árinu 2008 og um 1.100 fengu náms- og starfsráðgjöf. Þá stunduðu 426 manns af erlendum uppruna íslenskunám hjá Námsflokkunum.

Skipting rekstrar



- Grunnskólar
- Miðlæg þjónusta og safnliðir
- Listaskólar og skólahljómsveitir
- Sérskólar
- Önnur útgjöld
- Yfirstjórn
- Fullorðinsfræðsla og styrkir

Starfsmenn	2008
Fjöldi starfsmanna	2.605
Heildarfjöldi stöðugilda	2.267
Grunnskólar	2.181
Skrifstofa sviðsins	86

Frumvarp (Fjárhæðir í þús. kr.)	2009
Rekstrartekjur (aðrar tekjur)	1.466.711
Rekstrartekjur samtals	1.466.711
Gjöld	
Laun og launatengd gjöld	11.755.052
Annar rekstrarkostnaður	7.399.344
Rekstrargjöld samtals	19.154.396
Rekstrarniðurstaða*	(17.687.685)

*Sjá skýringar í kaflanum *Megináherslur og breytingar frá fyrra ári* á bls. 20.

STEFNA REYKJAVÍKURBORGAR Í MENNTAMÁLUM

FRAMTÍÐARSÝN

Grunnskólar

Sveigjanleiki - sjálfstæði - sérstaða

Á öllum sviðum skólastarfs er lögð áhersla á að börnum í borginni líði vel og fari stöðugt fram, þau nái árangri og öðlist uppeldi og menntun fyrir líf og starf.

Nám við hæfi hvers og eins

Skóli er hluti af lífi og starfi nemenda og jafnframt raunverulegur undirbúningur fyrir framtíðina.

Nám við hæfi hvers og eins og markviss samvinna nemenda tryggja svo sem kostur er að komið sé til móts við þarfir, áhuga og námsstíl nemenda. Þetta er gert með einstaklingsmiðuðu námi, fjölbreyttum námsleiðum, kennsluaðferðum, námsmati og góðu framboði af námsefni. Frumkvæði og þekkingarleit einkenna starfið. Nemendur setja sér markmið í samvinnu við kennara og foreldra og eru ábyrgir fyrir eigin námi í samráði við þá. Hæfileikar hvers og eins fá notið sín í skólastarfinu og námstilboð er fjölbreytt í bóklegum og verklegum greinum, menningu og listum.

Skólinn er án aðgreiningar sem þýðir að öll börn eiga rétt á skólagöngu í hverfisskóla auk þess sem foreldrar eiga val um skóla í öðrum hverfum, í sérúrræði eða sérskóla.

Skapandi skólastarf

Í skólanum er skapandi umhverfi sem eflir frumkvæði og veitir hvatningu og örvun fyrir nemendur og starfsfólk. Sköpun, gleði, leikur og gagnrýnin hugsun er í öndvegi og fjölbreytt nám fyrir ólíka einstaklinga. Áhersla er lögð á hæfni til að afla þekkingar, vinna úr upplýsingum og miðla. Nemendur koma með hugmyndir, hafa áhrif á skólastarfið, viðfangsefni sín og val um námsaðferðir. Skólahljómsveitir eru vettvangur fyrir lifandi tónlistarnám í grunnskólum. Tónlistarskólar eru sjálfstæðar menntastofnanir. Markvisst samstarf er á milli grunnskóla og tónlistarskóla og áhersla er lögð á að boðið sé upp á tónlistarkennslu sem víðast í grunnskólum. Í nýjum grunnskólum er gert ráð fyrir samnýtingu húsnæðis fyrir tónmennta- og tónlistarkennslu og iðkun tónlistar.

Áhersla er lögð á listfræðslu í samstarfi við listamenn og listaskóla og aukna þekkingu á vísindum og raungreinum í samstarfi við háskóla og vísindastofnanir.

Fjölbreytni, val og sveigjanleiki

Skólar borgarinnar hafa fjárhagslegt og faglegt sjálfstæði, móta hver um sig sína skólastefnu og eru hvattir til að marka sér sérstöðu með því að leggja áherslu á ákveðna þætti í skólastarfinu, s.s. útikennslu, íþróttir, verk- og listgreinar og raunvísindi. Skólabragur og skólamenning eru í hávegum höfð og skólar eflir á eigin forsendum. Hver og einn skóli hefur sín einkenni og hugmyndafræði sem foreldrar geta kynnt sér á aðgengilegan hátt.

Foreldrar geta valið um skóla fyrir börn sín. Stefnt er að fleiri valkostum fyrir nemendur í hefðbundnu námi og fjarnámi. Aukið val nemenda og áhersla í námi byggir á styrkleikum þeirra. Vægi list- og verkgreina er aukið svo og val fyrir nemendur með listræna hæfileika. Áfram verði stuðlað að auknum sveigjanleika á milli grunn- og framhaldsskóla og fjölbreyttum námsleiðum. Áhersla er lögð á aukna færni í notkun tölvu- og upplýsingatækni til að auka aðgengi og sveigjanleika í námi og kennslu. Reykjavík verði öðrum sveitarfélögum til fyrirmyndar með því að leggja áherslu á notkun tölvu- og upplýsingatækni og auka rafrænt námsframboð.

Sjálfstætt reknir grunnskólar auka enn frekar á fjölbreytt val foreldra og nemenda um áherslur í námi. Þeir búa við örugg starfskilyrði og hafa sömu skyldur gagnvart nemendum, foreldrum og skólayfirvöldum og aðrir skólar.

Skólabyrjun í grunnskóla er sveigjanleg og nemendur ljúka grunnskóla á mislögum tíma.

Framfarir, færni og árangur

Nemendur og skóli skulu stefna að því að ná sem bestum árangri á öllum sviðum. Framfarir nemenda eru metnar reglulega og bornar saman við fyrri árangur hvers og eins. Áhersla verður auk þess lögð á að mæla áhuga nemenda á náminu. Námsmat er fjölþætt og miðar að því að hvetja nemendur til að leggja sig fram og auðvelda skólum að skipuleggja nám við hæfi hvers og eins.

Grunnskólar í Reykjavík eru í fararbroddi í skólastarfi sem einkennist af fjölbreytni, gæðum og fagmennsku. Kennarar eru á grundvelli sérþekkingar sinnar lykilaðilar í öllu skólastarfi og vinna með öðru starfsfólki að markmiðum skólastarfsins af fagmennsku og alúð. Grunnskólinn er eftirsóknarverður starfsvettvangur þar sem símenntun starfsfólks er lykill að skólaþróun. Allir skólar eru með virkt sjálfsmat og gera umbótaáætlanir á grundvelli þess. Heildarmat á skólastarfi er mikilvægt ferli sem styrkir skólana á þeirra forsendum. Þeir eru til fyrirmyndar í umhverfismálum, öryggismálum, aðgengismálum og hollustuháttum.

Lýðheilsa

Leitað skal allra leiða til að tryggja að öllum börnum líði vel í skólanum. Unnið er markvisst að því í samræmi við forvarnastefnu borgarinnar að byggja upp jákvæða sjálfsmynd og þjálfra félagsfærni og samskipti. Í skólanum ríkir gagnkvæmt traust milli samstarfsaðila, foreldra, starfsmanna og nemenda.

Umhverfi í skólum er öruggt og heilsusamlegt. Einelti og ofbeldi er ekki liðið. Hollusta, hreyfing, heilbrigði og traust skipa veigamikinn sess í skóla þar sem öllum líður vel.

Lýðræðislegt samstarf

Allt skólastarf grundvallast á lýðræðislegum gildum. Nemendur, foreldrar og kennarar eru samstarfsaðilar um nám nemenda.

Nemendur í grunnskóla þjálfast í lýðræðislegum vinnubrögðum, skoðanaskiptum og ákvarðanatöku. Nemendur taka virkan þátt í að móta daglegt skólastarf.

Foreldrar eru hvattir til virkrar þátttöku í skólastarfi barna sinna, fá fræðslu um hlutverk sitt og tækifæri til samstarfs við skólann. Foreldrar eiga greiðan aðgang að upplýsingum um nám og árangur barna sinna og um skólastarfið almennt með markvissri notkun upplýsinga- og samskiptatækni.

Öll börn njóta heildstæðs skóladags þar sem nám, leikur, listir og íþróttir fléttast saman.

Skólinn er miðstöð menningar og félagsstarfs í hverju hverfi og er í samstarfi við stofnanir og félagasamtök. Aukin áhersla er lögð á samstarfsverkefni milli skóla á ólíkum skólastigum og tengsl skóla við atvinnulífið.

Jafnræðis er gætt í öllu starfi grunnskólans og unnið er í samræmi við mannréttinda-stefnu Reykjavíkurborgar. Grunnskólar taka í starfi sínu mið af fjölbreyttu samfélagi.

Skólahljómsveitir

Fjórar skólahljómsveitir starfa í Reykjavík; í Vesturbæ og Miðbæ, Austurbæ, Grafarvogi og Árbæ og Breiðholti. Þær gegna mikilvægu hlutverki í tónlistaruppeldi grunnskólanema.

Leiðarljós:

Að rækta
listræna
hæfileika og efla
sköpunargáfu

Framtíðarsýn

Skólahljómsveitir eru vettvangur fyrir lifandi tónlistarnám grunnskólanema í Reykjavík. Nemendur úr öllum grunnskólum og hverfum borgarinnar starfa í þeim og fá þar tækifæri til að þroskast sem skapandi einstaklingar. Sveitirnar gegna lykilhlutverki í samþættu listnámi grunnskólanna. Þær eiga náið samstarf við tónlistarskóla, eru virkar í menningarlífi grenndarsamfélagsins og nemendur þeirra koma fram við margvísleg tækifæri. Skólahljómsveitum er búin góð aðstaða í skólunum til kennslu, æfinga og tónlistarflutnings.

Námsflokkar Reykjavíkur

Námsflokkar Reykjavíkur framfylgja félagslegri menntastefnu sem byggir á því að menntun stuðli að aukinni samfélagsþátttöku og sjálfshjálp og auki þannig lífsgæði einstaklinga. Hlutverk Námsflokka Reykjavíkur er að hvetja fullorðið fólk til að auka við menntun sína og finna því námsleiðir við hæfi.

Leiðarljós:

Svo lengi lærir
sem lifir

Framtíðarsýn

Námsflokkar Reykjavíkur veita fullorðnu fólk með litla formlega menntun tækifæri til frekara náms með það fyrir augum að auka lífsgæði þeirra og þátttöku í atvinnulífi og samfélagi. Reykvíkingum, eldri en 16 ára, er boðið upp á náms- og starfsráðgjöf og er leitast við að bjóða námsleiðir sem henta nemendahópnum hverju sinni. Í samstarfi við Velferðarsvið Reykjavíkurborgar og Tryggingastofnun ríkisins sinna Námsflokkarnir átaksverkefnum til að mennta fólk sem er á félagslegri framfærslu, s.s. í Kvennasmiðju, Karlasmíðju og í verkefnum Grettistaki og Starfskrafti. Auk þess bjóða Námsflokkarnir öllum Reykvíkingum eldri en 16 ára upp á grunnskólanám, aðstoð við námstækni og náms- og starfsráðgjöf.

STEFNUKORT MENNTASVIÐS 2009

Börnum í borginni líði vel, fari stöðugt fram og þau öðlist uppeldi og menntun fyrir líf og starf

Skólastarf	Traust, öryggi, vellíðan	Framfarir, færni, árangur	Virðing og skilningur í fjölbreyttu skólasamfélagi	Val, sveigjanleiki, sérstaða	Frumkvæði, sköpun, þekkingarleit
Verklag	Nám við hæfi hvers og eins	Samvinna um uppeldi og menntun	Skóli án aðgreiningar og jafnræði til náms	Gæði og fagmennska	Heilnæmt og vistvænt skólaumhverfi
Mannauður	Árangursríkir stjórnunar-hættir	Jákvætt starfsumhverfi sem hvetur til starfsþróunar	Eftirsóknar-verður starfs-vettvangur og jákvæð starfsímynd	Hæfir starfsmenn sem njóta símenntunar í samræmi við stefnumótun	
Fjármál	Góð og hagkvæm nýting og stýring fjármuna				

SKREF SKRIFSTOFU MENNTASVIÐS Á ÁRINU

Skólastarf

Traust, öryggi, vellíðan

- Kynna og innleiða ný viðmið um jákvæða sjálfsmynd og félagsfærni barna og unglinga.
- Taka þátt í samstarfi um fræðslu fyrir nemendur, starfsfólk og foreldra um samkynhneigð og samfélag. (Þriggja ára verkefni sem hófst 2007)
- Innleiða forvarnarstefnu Reykjavíkurborgar undir forystu þjónustumiðstöðva. Framhald vinnu sem hófst 2007.
- Skipa verkefnisstjórn til að fylgja eftir framkvæmdaáætlun um viðbrögð við hegðunarvanda.
- Draga saman úr könnunum upplýsingar um líðan nemenda með það fyrir augum að nýta þær til úrbóta.
- Búa til hugmyndabanka á vef sviðsins um verkefni sem stuðla að jákvæðri sjálfsmynd og góðri líðan nemanda.

Framfarir, færni, árangur

- Stofna starfshóp um lestrarstefnu borgarinnar og framfylgja tillögum starfshóps um hvernig efla megi málproska og læsi í grunnskólum.
- Hvetja skóla til að vinna áfram að þróun kennsluhátta, fjölbreyttu námsmati og auknu samstarfi kennara um árganga og/eða aldursþróa, m.a. í samvinnu við kennsluráðgjafa þjónustumiðstöðva.
- Hvetja skóla til að nýta niðurstöður rannsókna á kennsluháttum og aðbúnaði í skólastarfi.

Virðing og skilningur í fjölbreyttu skólasamfélagi

- Innleiða mannréttindastefnu Reykjavíkurborgar í grunnskólum borgarinnar undir forystu skrifstofu mannréttindamála.
- Stuðla að aukinni jafnréttisfræðslu í skólum samkvæmt tillögum starfshóps. (Verkefni sem hófst 2008 og lýkur vorið 2009)
- Vinna að vitundarvakningu meðal unglinga um afleiðingar ótímabærs kynlífs í samræmi við tillögur ungmennaráðs Vesturbæjar. (Vísu í Vesturgarð)

Val, sveigjanleiki, sérstaða

- Hvetja skólana í borginni til samstarfs í því augnamiði að auka samskipti nemenda, t.d. varðandi samstarfsverkefni og félagslíf.
- Kanna hvernig valgreinar nemenda skiptast á milli bóklegra og verklegra greina, hvaða námsgreinar skólarnir bjóða og hvað nemendur velja.
- Vinna tillögur varðandi kynningu á starfsnámi fyrir börn og unglinga í samráði við Leikskólasvið, framhaldsskóla og hagsmunasamtök.
- Kanna hvað stýrir vali foreldra sem velja annan skóla en heimaskóla fyrir barn sitt.
- Halda áfram þeirri þjónustu sem tungumálaver Laugalækjarskóla býður upp á til að efla móðurmálskennslu barna sem læra íslensku sem annað tungumál. (Þriggja ára verkefni, hófst 2008)

Frumkvæði, sköpun, þekkingarleit

- Hvetja skóla til að koma til móts við hugmyndir nemenda um aukið sjálfstæði í vinnubrögðum og meiri samvinnu, t.d. í Brot af því besta.
- Hvetja skóla til að skapa sér sérsvið varðandi list- og verkgreinar, t.d. með því að kynna á ýmsum vettvangi starf í skólum sem þegar hafa skapað sér sérstöðu.

Verklag

Nám við hæfi hvers og eins

- Skoða með skipulögðum hætti hvernig starfshættir og skipulag grunnskóla samræmast hugmyndum um einstaklingsmiðað nám og skóla án aðgreiningar (3 ára verkefni sem hófst 2007).
- Taka þátt í rannsóknarstofu um málþroska og læsi í samvinnu við Menntavísindasvið Háskóla Íslands.
- Efla sameiginlegan faglegan vettvang Menntasviðs og Leikskólasviðs; *Brú*. (Verkefni sem hófst 2007)
- Standa fyrir kynningu á tilboðum fyrir bráðger börn á öllum stigum grunnskólans.

Samvinna um uppeldi og menntun

- Auka enn frekar samfellu í skóla- og frístundastarfi barna í samvinnu við aðrar stofnanir og hagsmunaaðila í samræmi við tillögur starfshóps.
- Hvetja skóla til að nýta grenndarsamfélagið til að auðga skólastarfið og miðla hugmyndum um grenndarsamstarfsverkefni, t.d. í Brot af því besta.
- Halda námskeið í samstarfi við þjónustumiðstöðvar fyrir erlenda foreldra um íslenskt skólakerfi og stoðþjónustu.
- Stuðla að áframhaldandi þróun verkefnisins *Stoðir í skólastarfi* um foreldrasamstarf.
- Rýna foreldrakönnun 2008 með tilliti til eftirfylgni.
- Hvetja skóla til að vera með opna daga þar sem foreldrar geta kynnst daglegu skólastarfi af eigin raun.
- Efla nemendalýðræði í skólum í samstarfi við ÍTR og þjónustumiðstöðvar og nýta niðurstöður verkefnis úr Vesturgarði og reynslu skólanna í hverfinu. (Verkefni hófst 2008)
- Hvetja skóla til að virkja nemendur í ákvarðanatöku um ýmsa þætti í daglegu lífi í skólanum, t.d. í gegnum skólaráð og nemendafélag, s.s. varðandi mótuneyti, aðbúnað og ferðalög.
- Efla þekkingu nemenda sem sitja í skólaráðum á skólastarfi í samstarfi við grunnskólana.

Skóli án aðgreiningar og jafnræði til náms

- Hefja innleiðingu á tillögum starfshóps um sérfræðiþjónustu skóla í tengslum við endurskoðun þjónustusamnings um þjónustumiðstöðvar við Velferðarsvið.
- Vinna með niðurstöður könnunar á líðan nemenda á táknaðssviði Hlíðaskóla, starfshópur og stefnumörkun.
- Hefja vinnu við að bæta aðstæður nemenda með þroskahömlun í almennum bekkjardeildum skv. tillögum starfshóps.
- Halda áfram að framfylgja tillögum starfshóps um Reykjavík, fjölmenningsborg barna.

Gæði og fagmennska

- Fara yfir umbótaáætlanir og styðja skólana að markvissri skólaþróun á grundvelli þeirra.
- Styðja við sjálfsmat skóla með innleiðingu nýrrar einingar í Mentor. (Framhald verkefnis sem hófst 2008)
- Gera heildarmat á 6-8 grunnskólum.
- Auka samvinnu Menntasviðs og Menntavísindasviðs HÍ um rannsóknir og skólaþróun.
- Gera viðhorfskönnun, í samstarfi við tónlistarskólana, meðal foreldra tónlistarskólanema.
- Halda áfram að innleiða gæðastjórnunarkerfi samkvæmt ISO 9001 á skrifstofu Menntasviðs.
- Koma á virkri skjalastjórnun samkvæmt staðlinum ISO 15489.

Heilnæmt og vistvænt skólaumhverfi

- Þróa áfram umhverfisfræðslu, m.a. í samstarfi við Náttúruskólann.
- Kanna hvernig skólar hafa nýtt umhverfisdegi á skólaárinu.
- Vinna áfram að átaki með Framkvæmdasviði Reykjavíkurborgar að endurgerð skólalóða sem öruggan vettvang fyrir leik og starf (verkefni sem hófst 2006).
- Styðja skóla við að setja sér umhverfisáætlun um endurnýtingu, endurvinnslu, ræstingu, orkusparnað o.fl. í samræmi við umhverfisstefnu Reykjavíkurborgar 2005-2010.

Mannauður

Árangursríkir stjórnunar-hættir

- Veita ráðgjöf um hvernig nýta megi niðurstöður vinnustaðagreininga og annarra kannana.
- Veita ráðgjöf við að ná markmiðum sem byggja á heildarmati á skólastarfi.
- Veita stjórnendum og öðrum sem málið varðar kennslu og ráðgjöf í notkun þjónustu-, fjármála- og upplýsingakerfa.
- Þróa fyrirkomulag handleiðslu fyrir nýja stjórnendur (mentora). Stofna starfshóp til að endurskoða verklag og samninga og innleiða nýjar vinnureglur.
- Halda áfram með stjórnendanámskeið, *Skólastjórinn sem leiðtogi*, með erlendum og innlendum leiðbeinendum. (Hófst 2007)
- Halda sértæk námskeið til þess að efla mannauðsstjórnun m.a. í samvinnu við mannauðsskrifstofu Ráðhússins.
- Innleiða umsókna- og ráðningakerfið *VinnuUmsókn*.

Jákvætt starfsumhverfi sem hvetur til starfsþróunar

- Kynna og nýta með markvissum hætti kannanir meðal starfsfólks og starfagreiningar til að bæta starfsumhverfi.
- Leggja áherslu á þrjá þætti í niðurstöðum vinnustaðagreiningar; móttöku nýrra starfsmanna, starfsþróunarsamtöl og áreitni og einelti.
- Framkvæma starfagreiningar, m.a. meðal starfsmanna í mötuneytum.
- Efla mannauðsráðgjöf um málefni starfsmanna af erlendum uppruna sérstaklega í eftirfarandi þáttum: móttöku nýrra starfsmanna, starfsþróunarsamtölum og varðandi áreitni og einelti.
- Efla þekkingu á mannréttindastefnu Reykjavíkurborgar og vinna að framkvæmd hennar í starfsmannamálum.
- Rýna í niðurstöður vinnustaðagreininga þar sem skólar koma sérstaklega vel út og miðla á milli skóla.

Eftirsóknar-verður starfs-vettvangur og jákvæð starfsímynd

- Setja á fót starfshóp í samstarfi við kennarasamtök og kennaramenntunarstofnanir til að efla jákvæða ímynd kennarastarfsins.
- Gera könnun á móttöku nýrra kennara í grunnskólum.

Hæfir starfsmenn sem njóta símenntunar í samræmi við stefnumótun

- Þróa fyrirkomulag námskeiða í íslensku fyrir starfsfólk af erlendum uppruna.
- Halda áfram með áttak í símenntun um upplýsinga- og tölvutækni í grunnskólum — Tölvutök (ljúka átaki sem hófst 2006).
- Þróa *Upplýsingastoðir* – símenntunarkerfi fyrir starfsmenn grunnskólanna vegna notkunar upplýsingatæknikerfa Menntasviðs.
- Kanna gerð símenntunaráætlana í grunnskólum.
- Kanna leiðir sem stuðlað geta að fjölgun sérkennara í grunnskólum.
- Halda kynningar- og fræðslufundi fyrir starfsmenn grunnskóla.
- Þjóða starfstengt símenntunarnám fyrir kennara um umhverfismennt fáist styrkur frá endurmenntunarsjóði grunnskóla.
- Þjóða starfstengt símenntunarnám fyrir kennara í einstaklingsmiðuðu námi og samvinnu nemenda fáist styrkur frá endurmenntunarsjóði grunnskóla.

**Góð og
hagkvæm
nýting og
stýring
fjármuna**

Fjármál

- Auka ráðgjöf samfara auknu innra eftirliti fjármálapjónustu Menntasviðs.
- Endurskoða og bæta innkaupaferla sem leiða til hagkvæmari innkaupa.
- Auka ábyrgð stjórnenda í gerð rekstraráætlana og útkomuspáa í rekstri.
- Halda námskeið/kynningar fyrir innkaupaaðila í skólum í samvinnu við Innkaupaskrifstofu borgarinnar.
- Koma á fót reglulegum fundum með skólastjórnendum og/eða fjármálastjórum um fjármál skóla.
- Þróa og samræma rekstraruppgjör og skýrslur fyrir stjórnendur Menntasviðs
- Halda áfram að þróa og samræma úthlutunarlíkan vegna framlaga til sérkennslu.

Skólahljómsveitir

- Kynna áfram skólahljómsveitir fyrir nemendum í 2.- 4. bekk, m.a. með hljóðfærakynningum, á vef og í gegnum Mentor.
- Auka framboð á hljóðfærakennslu á skólatíma í samstarfi við skólastjórnendur og foreldra.
- Efla samstarf skólahljómsveita og tónlistarskóla, t.d. með samspili og tónfræðikennslu.
- Hvetja allar skólahljómsveitir til að fara í æfingarbúðir.
- Efla samstarf skólahljómsveita m.a. með sameiginlegum slagverksvinnubúðum á haustönn og með því að setja saman stórsveit (big band) á vorönn.

Námsflokkar Reykjavíkur

- Auka samstarf við náms- og starfsráðgjafa í grunn- og framhaldsskólum borgarinnar með það að markmiði að kynna hugmyndafræði Námsflokka Reykjavíkur og leita leiða til að finna nemendur í brottfallshættu og bjóða þeim sértæk úrræði.
- Kynna þjónustu Námsflokka Reykjavíkur með fjölbreyttum hætti (farið út á meðal fólks með kynningar, heimsóknum á stofnanir og í samstarfi við þjónustumiðstöðvar).
- Gera þarfagreiningu á því hversu margir borgarbúar þurfi á grunnnámi að halda og hvaða námstilboð henti þeim best.
- Vinna að því að efla þátt sjálfsstyrkingar í námi og þekkingu starfsfólks á þýðingu hennar. (Tveggja ára verkefni sem hófst 2008)
- Þróa sérkennslu og sérkennsluráðgjöf.
- Halda áfram að aðlaga og innleiða Mentor-kerfið sem skráningarkerfi.
- Gera langtímasamninga milli Menntasviðs og Velferðarsviðs um samstarfsverkefni.
- Móta stefnu um íslenskukennslu fyrir fólk af erlendum uppruna.

SKORKORT 2009

Skólastarf

Velgengnisþættir	Mælikvarðar	2006	2007	2008	Spá 2009
Traust, öryggi, vellíðan	Hlutfall foreldra sem eru ánægðir með skóla barnsins síns	80%	75%	78%	85%
	Hlutfall skóla sem nýta sér viðmið um jákvæða sjálfsmynd og félagsfærni			71%	50%
	Hlutfall nemenda sem líður alltaf/oftast vel í skólanum	81%	69%		85%
Framfarir, færni, árangur	Hlutfall nemenda sem getur lesið sér til gagns í lok 2. bekkjar		66%	67%	68%
	Hlutfall grunnskóla með framfarastuðul 0,99 eða hærrí í íslensku	81%			85%
	Hlutfall grunnskóla með framfarastuðul 0,99 eða hærrí í stærðfræði	81%			85%
Virðing og skilningur í fjölbreyttu skólasamfélagi	Fjöldi skóla þar sem mannréttindastefna Reykjavíkurborgar hefur verið kynnt fyrir starfsfólki skólans			14	39
	Hlutfall skóla sem hefur móttökuáætlun fyrir nemendum af erlendum uppruna	20%	30%	68%	100%
Val, sveigjanleiki, sérstaða	Fjöldi nemenda sem lýkur áfanga í framhaldsskóla		522	461*	
	Hlutfall grunnskóla sem tekur þátt í skipulögðu fagsamstarfi við leikskóla				
	Hlutfall foreldra sem telur grunnskólann koma til móts við þarfir barnsins síns		65%	76%	80%
Frumkvæði, sköpun og þekkingarleit	Fjöldi skóla sem fær úthlutað úr þróunarsjóðum		30	22	20
	Fjöldi skóla með þróunarverkefni í list- og verkgreinum			10	15
	Fjöldi grunnskóla þar sem tónlistarskóli starfar í skólanum		21	23	23

* Á vorönn

Fjármál

Velgengnisþættir	Mælikvarðar	2006	2007	2008	Spá 2009
Góð og hagkvæm nýting og stýring fjármuna	Frávik frá fjárhagsáætlun	1%	2%	0,5%	0,5%
	Innheimtuhlutfall	99%	96%	97%	99%
	Hlutfall skóla sem komnir eru í samræmt innheimtakerfi			80%	100%

Verklag

Velgengnisþættir	Mælikvarðar	2006	2007	2008	Spá 2009
Nám við hæfi hvers og eins	Fjöldi grunnskóla sem hefur metið nám og kennslu út frá matstæki um einstaklingsmiðað nám			26	30
	Hlutfall grunnskóla með einstaklingsáætlanir í einhverjum námsgreinum	30%	86%	92%	90%
Samvinna um uppleddi og menntun	Fjöldi grunnskóla með samstarfsverkefni um samfelldan skóladag		9	20	20
	Fjöldi grunnskóla með 5 eða fleiri samstarfsverkefni við grenndarsamfélagið		25	16	25
	Hlutfall foreldra sem eru ánægðir með upplýsingagjöf grunnskóla	78%	63%	83%	90%
	Hlutfall foreldra sem hefur tekið þátt í að gera námsáætlun með barni sínu		32%	30%	35%
	Hlutfall skóla þar sem nemendur koma að gerð einstaklingsáætlana	ekki spurt	ekki spurt	ekki spurt	50%
Skóli án aðgreiningar og jafnræði til náms	Hlutfall skóla sem nýtir sér ráðgjafarþjónustu sérskóla og sérdeilda annarra grunnskóla		21%	72%	70%
Gæði og fagmennska	Hlutfall grunnskóla þar sem sjálfsmat er reglulegur þáttur í skólasterfi	50%	51%	76%	100%
	Hlutfall skóla sem hafa gert sjálfsmatsskýrslu	32%	33%	55%	50%
	Fjöldi skóla sem metnir eru með heildarmati í skólasterfi		6	7	8
	Hlutfall grunnskóla sem uppfærir heimasíðu sína vikulega eða oft		40%	72%	70%
Heilnæmt og vistvænt skólaumhverfi	Hlutfall skóla með umhverfisstefnu			38%	50%
	Hlutfall skóla sem endurvinnur lífrænan úrgang			28%	50%
	Hlutfall skóla sem skilað hafa áhættumati			79%	100%

Mannauður

Velgengnisþættir	Mælikvarðar	2006	2007	2008	Spá 2009
Árangursríkir stjórnunarhættir	Hlutfall skóla sem gera ráðningasamninga með gagnvirku ráðningakerfi			38%	90%
	Hlutfall starfsmanna grunnskóla sem telja sig hafa fengið hvatningu frá næsta yfirmanni		60%	58%	65%
	Hlutfall starfsmann sem hafa farið í starfsþróunarviðtal (samtal) á síðustu fimmtán mánuðum		83%	76%	85%
	Hlutfall starfsmanna sem telja sínum vinnustað vel stjórnað		67%	67%	75%
Jákvætt starfsumhverfi sem hvetur til starfsþróunar	Hlutfall starfsmanna sem telja sig hafa fengið tækifæri til starfsþróunar á síðustu tólf mánuðum	80%	75%	75%	80%
	Hlutfall starfsmanna grunnskóla sem telja góðan starfsanda ríkja á vinnustað sínum	85%	78%	81%	85%
	Hlutfall starfsmanna sem telja sig geta notað sveigjanleika í starfi til að samræma starf og einkalíf		57%	69%	75%
Eftirsóknarverður starfsvettvangur og jákvæð sjálfsmynd	Hlutfall starfsmanna sem telja vinnustað sinn hafa jákvæða ímynd út á við			72%	80%
	Hlutfall starfsmanna sem telja sig áfram í sama starfi eftir 2 ár		47%	56%	65%
	Hlutfall starfsmanna sem á heildina litið eru ánægðir í starfi		72%	79%	85%

LYKILTÖLUR

Hér er gerð grein fyrir helstu lykiltölum Menntasviðs sem fjárhagsáætlun byggir að mestu á. Gerð er grein fyrir fjölda nemenda í grunnskólum Reykjavíkur og þróun nemendafjölda þar sem hann er grunnur að fjárhags-

áætlun og áætlunum um skólabýggingar. Þá er fjallað um fjölda kennara og annarra starfsmanna. Einnig er gerð grein fyrir húsnæði skólanna.

Lykiltölur um fjölda grunnskóla, nemendafjölda, starfsmenn, kennslumagn, húsnæði o.fl. 2003-2008

	2003	2004	2005	2006	2007	2008
Fjöldi grunnskóla	43	42	44	43	44	45
Almennir skólar	34	34	35	35	36	36
Sérskólar	4	3	3	3	3	3
Sjálfstætt starfandi skólar	5	5	6	5	6	6
Fjöldi nemenda	15.551	15.470	15.190	14.991	14.744	14.492
Almennir skólar	14.870	14.844	14.568	14.358	14.094	13.817
Sérskólar	160	152	145	157	127	130
Sjálfstætt starfandi skólar	521	474	477	476	523	545
Fjöldi 6 ára nemenda	1.453	1.480	1.383	1.503	1.407	1.417
Almennir skólar	1.385	1.407	1.305	1.411	1.334	1.313
Sérskólar	3	8	3	11	3	6
Sjálfstætt starfandi skólar	62	65	75	81	70	98
Hlutfall nemenda af íbúum Reykjavíkur	13,7%	13,6%	13,2%	12,8%	12,5%	12,1%
Almennir skólar	13,1%	13,1%	12,7%	12,4%	12,0%	11,5%
Sérskólar	0,1%	0,1%	0,1%	0,1%	0,1%	0,1%
Sjálfstætt starfandi skólar	0,5%	0,4%	0,4%	0,3%	0,4%	0,5%
Fjöldi grunnskólakennara	1.509	1.602	1.660	1.342*	1.313	1.257
Almennir skólar	1.417	1.501	1.552	1.270	1.236	1.191
Sérskólar	87	95	102	72	77	66
Fjöldi annarra starfsmanna	736	694	689	679	734	843
Almennir skólar	689	645	634	631	682	784
Sérskólar	47	49	55	48	52	59
Hlutfall grunnskólakennara í fullu starfi	78%	76%	80%	86%	88%	85%
Hlutfall leiðbeinenda af fjölda grunnskólakennara	7,0%	5,9%	2,5%	2,5%	4,6%	6,8%
Fjöldi nemenda á stöðugildi grunnskólakennara	10,8	10,2	9,7	10,8	10,8	11,1
Almennir grunnskólar	11,4	10,7	10,3	11,3	11,4	11,6
Sérskólar	2,0	1,7	1,5	2,1	1,6	1,9
Fjöldi nemenda á stöðugildi annarra starfsmanna	24,1	25,7	25,2	21,3	19,4	16,5
Almennir grunnskólar	25,5	27,2	27,2	22,7	20,7	17,6
Sérskólar	3,6	4,0	3,1	3,3	2,4	2,2
Fjöldi nemenda í 1.-4. bekk í frístundaheimilum ÍTR	1.972	2.062	1.903	2.333	2.108	2.290
Heildarstærð húsnæðis almennra grunnskóla í fm	172.833	174.591	179.720	181.177	182.627	195.750

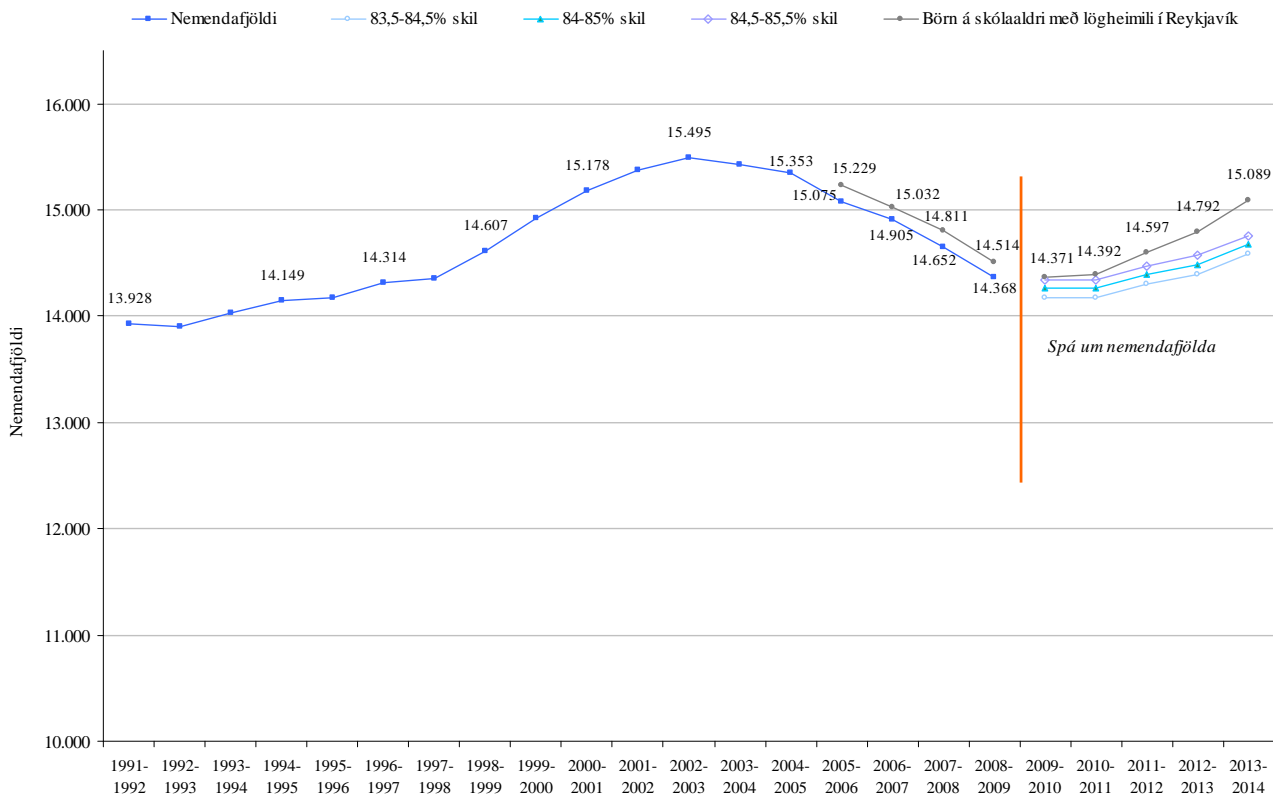
*Frá árinu 2006 eru stöðugildi talin í stað fjölda starfsmanna

Þróun og spá um fjölda grunnskólabarna

Nemendum í grunnskólum Reykjavíkur fækkar nú sjötta árið í röð. Nú eru nemendur alls 14.368. Í spám er gert ráð fyrir að nemendum fækki áfram á næsta ári en fjölgi svo lítillega.

Á myndinni má sjá fjórar línur í spá um nemendafjölda. Neðstu þrjár línurnar byggja á því að næstu tvö árin gangi 83,5% til 84,5% af reykvískum börnum í skóla í Reykjavík en síðan hækki þetta hlutfall um 0,5% árið 2011 og um 1-1,5% árin 2012 og 2013. Spáin gerir ráð fyrir

að fleiri börn flytji frá borginni en til hennar og samkvæmt reynslu eru það yngstu árgangarnir, nú fædd 2006 og 2007, þar sem mesta brottfallið verður. Því fylgja spálinur um nemendafjölda ekki alveg þeim fjölda sem fæddir eru á þessum árum og eru nú með lögheimili í Reykjavík. Efsta línan sýnir fjölda barna á skólaaldri sem á lögheimili í Reykjavík í október 2008.



Til grundvallar spánni á myndinni eru annars vegar lagðar tölur um fjölda fæddra barna í Reykjavík árin 1969-2007 og hins vegar fjöldi barna 6-15 ára í skólum borgarinnar árin 1984-2008. Á tímabilinu 1984-2008 er breytilegt hversu stórt hlutfall af fæðingarágöngum er í skólunum á hverjum tíma eða allt frá 84%-98%. Miðað er við að 83,5% af fæðingarágöngum séu í skólanum í lægstu spánni en 84,5-85,5% í hæstu spánni. Haustið 2008 voru 84% af fjölda fæddra barna í Reykjavík árin 1993-2002 í grunnskólum Reykjavíkur.

Væntanlegur nemendafjöldi í grunnskólum Reykjavíkur 2009-2013

	Skólaár	2009-2010	2010-2011	2011-2012	2012-2013	2013-2014
Lægsta spá	Fjölgun/fækkun milli ára miðað við 83,5- 84,5% skil	-195	4	128	94	188
	Nemendafjöldi miðað við 83,5-84,5% skil á fæddum Reykvíkum (1. til 10. bekkur)	14.173	14.177	14.305	14.400	14.588
Mið-spá	Fjölgun/fækkun milli ára miðað við 84-85% skil	-110	4	128	95	189
	Nemendafjöldi miðað við 84-85% skil á fæddum Reykvíkum (1. til 10. bekkur)	14.258	14.262	14.390	14.485	14.674
Hæsta spá	Fjölgun/fækkun milli ára miðað við 84,5- 85,5% skil	-25	4	128	95	189
	Nemendafjöldi miðað við 84,5-85,5% skil á fæddum Reykvíkum (1. til 10. bekkur)	14.343	14.347	14.476	14.570	14.759

Spá fyrir einstök ár eru birt í töflunni hér að ofan en þar er sýnt hversu mikilli fækkun/fjölgun má búast við í grunnskólum Reykjavíkur á næstu fimm árum. Í fylgiskjöllum með starfsáætlun má sjá fjölda barna með lögheimili í skólahverfum og áætlaðan fjölda nemenda í einstökum skólum næstu fimm árin.

Sjá frekari tölfræðiupplýsingar á vef Menntasviðs Reykjavíkur: www.menntasvid.is.

FJÁRHAGSÁÆTLUN 2009

Megináherslur og breytingar frá fyrra ári

Fjárhagsáætlun Menntasviðs fer úr um 16.843 m.kr. á árinu 2008 í 17.688 m.kr. á árinu 2009. Í frumvarpi að fjárhagsáætlun Reykjavíkurborgar er gert ráð fyrir um 870 m.kr. hagræðingu (þar af er um 140 m.kr. tilkomin vegna fækkunar nemenda (um 300) milli skólaára) sem er um 5,5% af rekstri (án innri leigu). Hún er tilkomin vegna þess að ekki er tekið að fullu tillit til hækkana kjarasamninga, áhrifa verðlagsþróunar og almennrar hagræðingar á fjarhagsramma sviðsins.

Í samræmi við fyrirmæli borgarstjóra frá því 14. október sl. skal leitast við að verja störf og grunnþjónustuna og hækka ekki gjaldskrár. Í nýjum grunnskólalögum er kveðið á um að sveitarstjórnir setji sér sameiginlega gjaldskrá. Gjaldskrár skólamáltíða eru á bilinu 250 til 300 kr. Í grunnskólum borgarinnar.

Í frumvarpi til fjárhagsáætlunar er lagt til að samræmt verði á mat í grunnskólum borgarinnar verði 250 kr. Auk þess er lagt til að tekinn verði upp systkinaafsláttur þar sem einungis verði greitt fyrir 2 börn í fjölskyldu.

Til að koma til móts við þessi fyrirmæli var byrjað á að skoða hvaða starfsemi Menntasviðs væri lögboðin og hver ekki. Út frá því sjónarhorni var hagræðingunni forgangsraðað þannig að áhrifin yrðu sem minnst á launþátt starfseminnar.

Innan hvernar stofnunar eða þjónustuþáttar var m.a. metið hvort hægt væri að fella út verkefni, fresta að mestu kaupum á búnaði og þjónustu, draga úr símenntunarkostnaði, lækka styrki og hagræða í almennum rekstri og launum.

Menntasvið

*Esk. áætlun 2009

	Kostn.st	Áætlun 2008	Esk. áætlun 2008	Rekstrar- niðurstaða 2008	Gjöld	Tekjur	Mismunur
Menntaráð	M1001	12.054	12.054	14.997	14.504		14.504
Fræðslumiðstöð	M1002			114			
Menntasvið aðalskrifstofa	M1010	265.496	272.230	252.854	263.591		263.591
Yfirstjórn menntasviðs		277.550	284.284	267.965	278.095		278.095
Vesturbæjarskóli	M2101	240.497	279.002	285.356	307.589	11.846	295.743
Grandaskóli	M2102	277.107	290.005	305.178	304.789	10.583	294.207
Melaskóli	M2103	401.892	465.645	487.987	488.622	23.535	465.088
Hagaskóli	M2104	400.230	442.160	447.235	462.141	24.260	437.881
Austurbæjarskóli	M2105	428.797	509.148	534.647	530.319	22.094	508.225
Hlíðaskóli	M2106	520.392	593.020	632.191	615.567	23.205	592.362
Háteigsskóli	M2107	322.677	374.045	378.271	371.978	15.169	356.809
Álftamýrarskóli	M2120	311.441	345.655	341.144	366.774	18.100	348.674
Hvassaleitisskóli	M2121	253.528	275.101	277.723	284.959	9.352	275.607
Breiðagerðisskóli	M2122	284.805	321.653	312.674	331.012	13.190	317.822
Réttarholtskóli	M2123	296.369	325.996	328.748	350.457	17.087	333.370
Fossvogsskóli	M2124	247.545	282.816	283.764	303.215	13.303	289.912
Vogaskóli	M2125	333.078	368.114	372.612	410.096	13.115	396.981
Langholtsskóli	M2126	464.185	528.333	534.256	583.551	23.629	559.922
Laugalækjarskóli	M2127	278.705	311.047	311.097	334.430	13.372	321.058
Laugarnesskóli	M2128	315.261	356.407	357.051	404.532	18.129	386.403
Breiðholtsskóli	M2140	409.064	492.794	498.854	521.355	24.884	496.472
Ölduselsskóli	M2141	434.103	511.976	521.515	565.118	21.962	543.156
Seljaskóli	M2142	453.811	530.100	538.358	550.408	26.866	523.542
Fellaskóli	M2143	388.319	454.041	441.966	477.668	18.455	459.213
Hólabrekkuskóli	M2144	424.542	494.637	526.610	521.854	21.143	500.711
Selásskóli	M2145	275.431	300.867	307.726	324.507	12.100	312.407
Árbæjarskóli	M2146	573.703	643.069	647.180	688.709	32.715	655.994
Ártúnsskóli	M2147	159.532	169.075	168.920	176.904	7.470	169.434
Norðlingaskóli	M2148	139.920	176.674	211.681	217.916		217.916
Foldaskóli	M2160	394.850	448.029	449.007	454.461	14.766	439.695
Húsaskóli	M2161	303.796	331.862	338.377	344.746	11.433	333.313
Engjaskóli	M2162	296.035	323.759	345.346	341.608	11.976	329.632
Rimaskóli	M2163	516.306	589.354	597.631	633.549	31.584	601.965
Hamraskóli	M2164	305.152	336.589	344.159	351.276	11.950	339.326
Borgaskóli	M2165	296.208	331.448	342.871	357.281	14.404	342.877
Korpuskóli	M2166	218.235	232.623	240.237	228.432	7.190	221.242
Víkurskóli	M2167	257.657	304.188	301.097	349.118	14.401	334.717
Ingunnarskóli	M2168	365.468	413.800	426.122	459.427	22.681	436.746
Sæmundarskóli	M2169	138.025	163.079	170.836	223.791		223.791
Klébergsskóli	M2170	183.651	202.221	217.080	219.491	6.624	212.867
Styrkir til einkaskóla	M2191	385.079	385.079	368.119	420.136		420.136
Forföll	M2201	95.411	(32.430)		97.520		97.520
Endurúthlutun á haustönn o.fl.	M2202	69.339	34.948	2.732	69.000		69.000

	Kostn.st	Áætlun 2008	Esk. áætlun 2008	Rekstrar- niðurstaða 2008	Gjöld	Tekjur	Mismunur
Sérkennsla	M2206	638.000	98.881	53.204	397.333		397.333
Nýbúakennsla	M2207	114.604	(3.282)	(2.904)	75.614	7.776	67.838
Uppgjör sveitarfélaga v/skólakostn.	M2208	(154.000)	(154.000)	(184.716)	58.240	230.719	(172.479)
Skólaakstur	M2223	136.200	136.200	138.660	106.199		106.199
Sameiginleg þjónusta grunnskóla	M2224	448.572	344.450	298.006	121.335	(66.300)	187.635
Kostnaður vegna meiðsla skólabarna	M2227	2.000	2.000	774	2.000		2.000
Grunnskólar		13.645.522	14.330.178	14.499.382	15.805.026	754.764	15.050.262
Öskjuhlíðarskóli	M2182	439.470	474.456	466.348	480.843		480.843
Safamýrarskóli	M2183	135.335	140.482	130.552	143.585	625	142.960
Brúarskóli	M2187	221.134	232.682	195.730	241.381	1.685	239.696
Sérskólar		795.939	847.620	792.631	865.809	2.310	863.499
Endurgreitt v. sérskóla	M2180	(582.365)	(621.365)	(719.217)		659.596	(659.596)
Skólasafnamiðstöð	M2220	21.000	21.078	22.127	24.001		24.001
Sameiginleg tölvubjónusta	M2221	94.189	167.713	195.682	131.355		131.355
Réttindagreiðslur vegna tölvuforríta	M2222	50.200	50.200	34.115	50.200		50.200
Þjónustu- og rekstrarsvið	M2230	154.838	154.838	154.838	147.338		147.338
Kannanir	M2270	8.400	8.400	5.630	6.400		6.400
Símenntun	M2272	71.888	71.888	62.956	37.413		37.413
Miðlæg þjónusta og safnliðir		(181.850)	(147.248)	(243.869)	396.707	659.596	(262.889)
Skólahljómsveit Vesturbæjar	M3002	30.162	36.269	36.982	41.278	2.914	38.364
Skólahljómsveit Austurbæjar	M3003	29.130	31.284	33.544	35.059	2.588	32.471
Skólahljómsveit Árbæjar og Breiðholts	M3004	27.577	27.827	28.308	28.985	2.098	26.887
Skólahljómsveit Grafarvogs	M3005	29.377	33.510	33.992	40.727	2.681	38.046
Tónlistarskólar	M3100	902.039	896.395	889.625	810.000		810.000
Tónlistarskóli Kjalarness	M3201	8.800	8.801	9.918	10.647	1.000	9.647
Myndlistaskólinn í Reykjavík	M3203	15.204	15.204	12.618	13.704		13.704
Listaskólar og skólahljómsveitir		1.042.289	1.049.290	1.044.986	980.399	11.281	969.118
Námsflokkar Reykjavíkur	M4001	57.571	57.627	55.215	77.495	22.460	55.035
Fullorðinsfræðsla		57.571	57.627	55.215	77.495	22.460	55.035
Styrkir til fræðslumála og brúunarsjóður	M5001	44.300	44.300	43.552	27.000		27.000
Styrkir til menntamála		44.300	44.300	43.552	27.000		27.000
Framlög til framhaldsskóla	M6000	347.500	267.500		34.612		34.612
Hlutdeild í sameiginlegum kostnaði (MSR)	M9000	12.724	12.724	9.950	12.724		12.724
Stofnframkvæmdir Framkvæmdasviðs	M9980			2.934			
Innri leiga áhaldna og tækja	M9998	83.993	83.993	91.918	100.036		100.036
Annað		444.217	364.217	104.803	147.372		147.372
Menntasvið samtals		16.125.538	16.830.268	16.564.663	18.577.903	1.450.411	17.127.492

*Áætlun er í samræmi við endurskoðaða fjárhagsáætlun sem samþykkt var í borgarstjórn 31. mars 2009.

Fylgiskjöl

Fylgiskjöl

- Fylgiskjal 1 - Vinnuferli og samráð við gerð starfsáætlunar Menntasviðs fyrir árið 2009
- Fylgiskjal 2 - Húsnæði grunnskóla Reykjavíkur haustið 2008
- Fylgiskjal 3 - Grunnskólar Reykjavíkur. Nemenda- og deildafjöldi skólaárið 2008-2009
- Fylgiskjal 4 - Nemendafjöldi í almennum og sjálfstætt starfandi grunnskólum í Reykjavík 1970-2008
- Fylgiskjal 5a - Fjöldi barna á skólaaldri með lögheimili í skólahverfi skv. Þjóðskrá í október 2008
- Fylgiskjal 5b - Áætlaður fjöldi barna í grunnskólum í Reykjavík 2009-2013
- Fylgiskjal 6 - Samanburður á nemendafjölda í sjálfstætt starfandi grunnskólum í Reykjavík 2000 - 2008
- Fylgiskjal 7 - Starfsfólk í grunnskólum Reykjavíkur haustið 2008
- Fylgiskjal 8 - Fjöldi grunnskólanemenda í sérhæfðum sérdeildum frá 2005-2008
- Fylgiskjal 9 - Nemendur með kennslu í íslensku sem öðru tungumáli
- Fylgiskjal 10 - Algengasta þjóðerni nemenda sem fengu kennslu í íslensku sem öðru tungumáli 2002-2008
- Fylgiskjal 11 - Fjöldi nemenda um hverja tölvu í almennum grunnskólum Reykjavíkur frá 2000-2008
- Fylgiskjal 12 - Námskeið á vegum Menntasviðs Reykjavíkur 2008
- Fylgiskjal 13a - Styrkveitingar úr Þróunarsjóði menntaráðs Reykjavíkur 2008
- Fylgiskjal 13b - Almennir styrkir menntaráðs Reykjavíkur 2008
- Fylgiskjal 14 - Fjárhagsáætlun vegna búnaðarkaupa grunnskóla 2003-2008
- Fylgiskjal 15 - Stofnkostnaður Menntasviðs 2009
- Fylgiskjal 16 - Fjöldi nemenda í skólahljómsveitum eftir skólum haustið 2008
- Fylgiskjal 17 - Nemendafjöldi tónlistarskóla haustið 2008
- Fylgiskjal 18 - Skilgreiningar á hugtökum

Vinnuferli og samráð við gerð starfsáætlunar Menntasviðs fyrir árið 2009

Umsjón og ritstjórn starfsáætlunarinnar: Fræðslustjóri, aðstoðarmaður fræðslustjóra, deildarstjóri tölfræði- og rannsóknarþjónustu, verkefnastjóri á grunnskólaskrifstofu og upplýsingafulltrúi.

- 12. júní: Fundur með skólastjórum og deildarstjórum á þjónustumiðstöðvum.
- Ritstjórn: Vikulegir fundir í lok maí og byrjun júní og frá ágúst fram í lok nóvember.
- 15. ágúst: Allur starfsáætlunarhópur MSR hittist. Kynning á vinnuferlinu.
- 15. – 28. ágúst: Skrifstofur/deildir Menntasviðs, þ.m.t. forstöðumenn tónlistarfræðslu og Námsflokka unnu tillögur að skrefum í starfsáætlun 2009 og höfðu til hliðsjónar skref í starfsáætlun 2008 sem færðust á milli ára, stefnumótun og ákvarðanir menntaráðs, hugmyndir frá fundi skólastjóra og fulltrúa frá þjónustumiðstöðvum 12. júní og unnu tillögur að nýjum verkefnum.
- 4. september: Fulltrúar nemenda funda um menntastefnuna.
- 4. september: Fundur með fulltrúum foreldra í grunnskólum.
- 4. september: Fundur með fulltrúum kennara í grunnskólum
- 16. september: Starfsáætlunarhópur Menntasviðs fór yfir tillögur frá skrifstofum að skrefum í *skólastarfsvídd* og *verklagsvídd*.
- 18. september: Starfsáætlunarhópur Menntasviðs fór yfir tillögur frá skrifstofum að skrefum í *mannauðsvídd*, *fjármálavídd*, *tónlistarstarfi* og *Námsflokkum Reykjavíkur*.
- 24. september: Fundur með stjórnendum skólahljómsveita.
- Október til desember: Staðan í gerð starfs- og fjárhagsáætlunar fyrir Menntasvið reglulega kynnt menntaráði.
- 19. desember: Menntaráð samþykkir að vísa starfs- og fjárhagsáætlun til borgarráðs.
- Janúar 2009: Fjárhagsáætlun Reykjavíkurborgar samþykkt í borgarstjórn.
- Janúar 2009: Starfsáætlun Menntasviðs Reykjavíkurborgar 2008 gefin út með fyrirvara um endurskoðun fjárhagsáætlunar Reykjavíkurborgar í mars.

Fylgiskjal 2

Húsnæði grunnskóla Reykjavíkur haustið 2008

	Bekkjar- deildir 2008	Fjöldi alm. kennslustofa	Fjöldi sérgreinast.	Stofur alls	Frístunda- heimili og sérkennslu- herbergi	Þar af færan- legar stofur	Stærð varanlegs húsnæðis í m ² 2008 ⁵	Fjöldi m ² á nemanda	Þörf fyrir færanlegar stofur haust 2009	Fjöldi færanl. stofa sem losna haust 2009
Austurbæjarskóli	22	28	7	35	13	6	5.621	11	6	
Álftamýrarskóli	20	17	10	27	8	0	5.230	15		
Árbæjarskóli	34	34	10	44	7	2	8.625	11	2	
Ártúnsskóli	9	11	7	18	5	0	2.901	19		
Borgaskóli	17	22	9	31	6	6	4.344	13	3	2
Breiðagerðisskóli	17	16	12	28	13	0	5.026	15 ¹		
Breiðholtsskóli	25	31	10	41	7	10	6.831	14	8	
Engjaskóli	16	22	9	31	6	0	4.967	17		
Fellaskóli	17	26	12	38	10	0	8.522	25		
Foldaskóli	21	32	11	43	5	0	7.482	20		
Fossvogsskóli	15	16	8	24	3	0	3.906	13		
Grandaskóli	14	20	5	25	6	1	4.157	16	1	
Hagaskóli	22	25	11	36	2	0	6.183	12		
Hamraskóli	14	20	9	29	7	1	4.422	16	1	
Háteigsskóli	20	20	10	30	3	0	4.177	11		
Hlíðaskóli	24	27	8	35	8	0	7.945	15		
Hólabrekkuskóli	24	30	11	41	9	0	6.697	13		
Húsaskóli	18	23	7	30	4	2	4.172	14	2	
Hvassaleitisskóli	14	18	7	25	4	0	4.254	18		
Ingunnarskóli	20	37	8	45	4	5	5.856	13	5	
Klébergsskóli	10	8	7	15	3	0	2.575	16		
Korpuskóli	10	20	9	29	10	5	2.664	15	1	4
Langholtsskóli	25	26	10	36	7	3	6.858	13	1	
Laugalækjarskóli	13	12	13	25	2	0	4.881	17		
Laugarnesskóli	18	23	8	31	8	0	5.265	13		
Melaskóli	24	30	11	41	9	3	5.383	10	3	
Norðlingaskóli	14	0	0	0	0	17	0	0 ²	26	
Réttarholtsskóli	13	13	8	21	12	0	5.075	16 ³		
Rimaskóli	33	32	9	41	12	11	7.583	11	11	
Seláskóli	11	18	10	28	3	1	4.516	17	1	
Seljaskóli	30	35	11	46	7	6	7.937	12	22	
Sæmundarsskóli	12	0	0	0	0	20	0	0	3	
Vesturbæjarskóli	15	14	7	21	6	0	3.649	13		
Víkurskóli	18	17	10	27	3	0	4.229	13		
Vogaskóli	17	17	7	24	7	0	7.904	24		
Ölduselsskóli	28	28	8	36	12	0	5.770	11		7
Samtals:	673	768	309	1077		99⁴	185.607	13	9⁶	7

1) Mosgerði 14A er talið með Breiðagerðisskóla.

2) Norðlingaskóli er í færanlegu kennslurými.

3) Bjarkarhlíð er talin með Réttarholtsskóla.

4) Færanleg kennslurými grunnskóla eru 7.583 m².

5) Hér telst til allt rými nema lagnangar.

6) Að auki eru tvær færanlegar stofur við Öskjuhlíðarskóla.

Grunnskólar Reykjavíkur
Nemenda- og deildafjöldi skólaárið 2008-2009

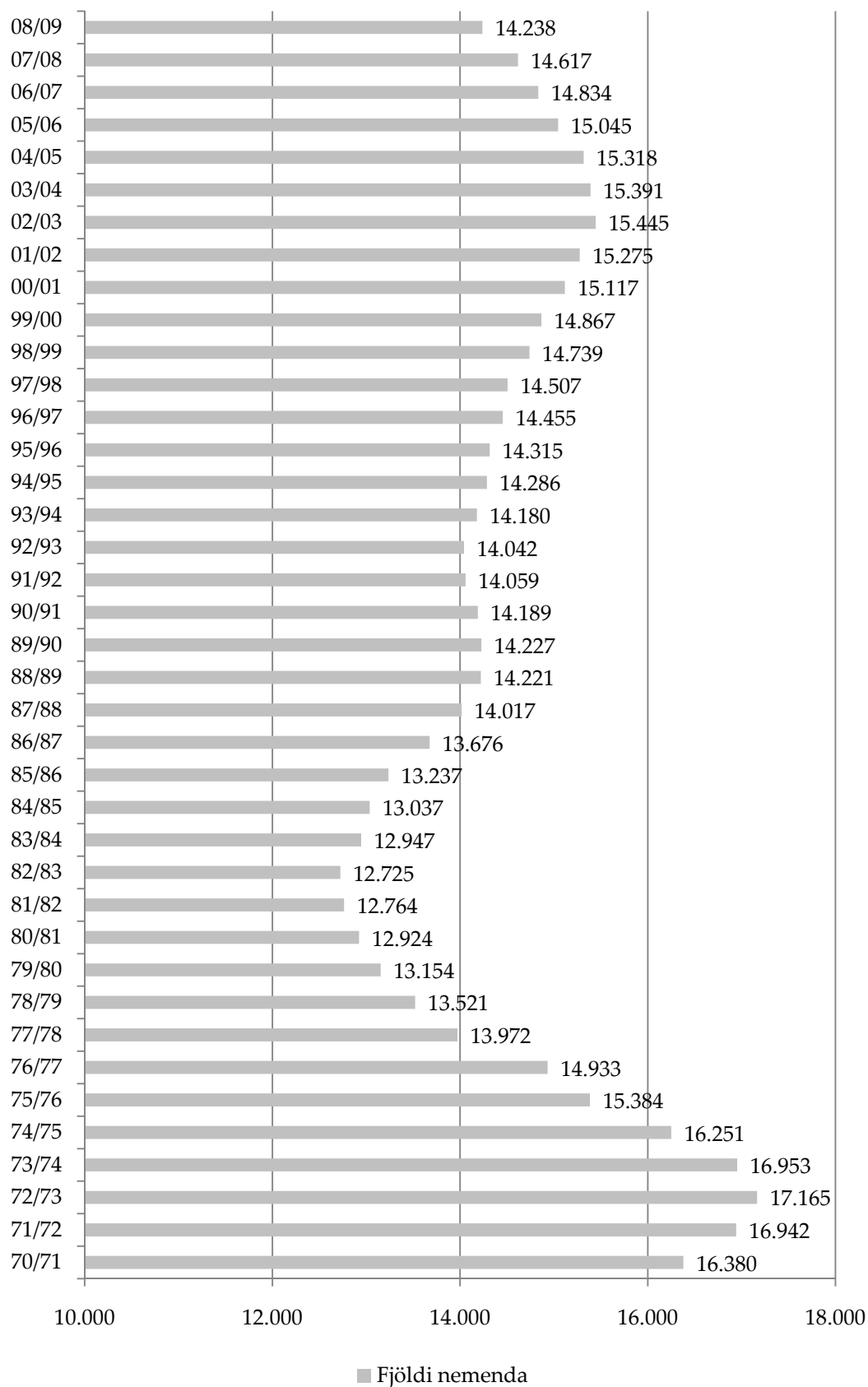
Október 2008

Fylgiskjal 3

Skóli	1. bekkur		2. bekkur		3. bekkur		4. bekkur		5. bekkur		6. bekkur		7. bekkur		8. bekkur		9. bekkur		10. bekkur		1.-10.bekkur		Mtt. í	5 ára	Alls	Alls	
	Nem.	Deild.	Nem.	Deild.	Nem.	Deild.	Nem.	Deild.	Nem.	Deild.	Nem.	Deild.	Nem.	Deild.	Nem.	Deild.	Nem.	Deild.	Nem.	Deild.	Nem.	Deild.	deild	Nem.	2008	2007	
Austurbæjarskóli	45	2	47	2	42	2	53	2	41	2	61	3	54	3	50	2	59	2	66	2	518	22	23,5		518	523	
Álftamýrarskóli	25	2	28	2	46	2	29	2	31	2	35	2	32	2	37	2	40	2	46	2	349	20	17,5		349	353	
Árbæjarskóli	55	3	42	2	66	3	50	2	49	2	50	2	65	3	114	5	115	5	154	7	760	34	22,4		760	780	
Ártúnsskóli	32	2	21	1	20	1	16	1	17	1	20	1	30	2					156	9	156	9	17,3		156	149	
Borgaskóli	24	1	38	2	33	2	27	1	24	1	34	2	44	2	39	2	38	2	39	2	340	17	20,0		340	346	
Breiðagerðisskóli	42	2	52	3	56	3	32	2	52	2	37	2	65	3							336	17	19,8		336	330	
Breiðholtsskóli	54	3	53	3	43	2	57	3	46	2	44	2	58	3	48	2	61	3	39	2	503	25	20,1		503	503	
Engjaskóli	21	1	23	1	31	2	25	1	32	2	21	1	31	2	39	2	29	2	49	2	301	16	18,8		301	316	
Fellaskóli	45	2	36	2	28	2	27	1	29	1	34	2	23	1	47	2	31	2	45	2	345	17	20,3		345	328	
Foldaskóli	33	2	34	2	26	1	32	2	33	2	39	2	38	2	35	2	52	3	51	3	373	21	17,8		373	412	
Fossvogsskóli	52	3	43	2	30	2	46	2	46	2	45	2	47	2							309	15	20,6		309	291	
Grandaskóli	31	2	38	2	43	2	40	2	36	2	36	2	43	2							267	14	19,1		267	290	
Hagaskóli															171	7	183	8	161	7	515	22	23,4		515	559	
Hamraskóli	23	1	20	1	25	2	28	1	21	1	25	1	31	2	29	2	27	1	47	2	276	14	19,7		276	295	
Háteigsskóli	36	2	32	2	39	2	41	2	40	2	39	2	30	2	39	2	36	2	51	2	383	20	19,2		383	411	
Hlíðaskóli	54	3	48	2	45	2	53	2	49	2	51	2	61	3	53	2	42	2	61	3	517	23	22,5		517	522	
Hólabrekkuskóli	37	2	50	3	56	3	48	2	66	3	56	2	57	3	53	2	48	2	54	2	525	24	21,9		525	537	
Húsaskóli	18	1	27	2	26	2	32	2	20	1	34	2	30	2	33	2	35	2	33	2	288	18	16,0		288	344	
Hvassaleitisskóli	26	2	27	2	19	1	19	1	26	1	19	1	19	1	29	2	22	1	30	2	237	14	16,9		237	236	
Ingunnarskóli	43	2	48	2	52	2	46	2	54	2	34	2	38	2	40	2	48	2	48	2	451	20	22,6		451	453	
Klébergsskóli	13	1	15	1	23	1	15	1	15	1	13	1	13	1	18	1	17	1	14	1	166	10	16,6		166	164	
Korpuskóli	20	1	25	2	31	2	31	2	23	1	25	1	24	1							179	10	17,9		179	253	
Langholtsskóli	44	2	50	3	67	3	56	2	74	3	64	3	46	2	44	2	55	3	42	2	542	25	21,7		542	560	
Laugalækjarskóli														65	3	67	3	66	3	86	4	284	13	21,8		284	286
Laugarnesskóli	72	3	67	3	59	3	66	3	67	3	75	3									406	18	22,6		406	401	
Melaskóli	81	4	76	4	94	4	82	3	82	3	72	3	64	3							551	24	23,0		551	579	
Norðlingaskóli	33	2	30	2	36	2	26	1	15	1	24	1	17	1	31	2	21	1	14	1	247	14	17,6		247	193	
Réttarholtsskóli															80	3	113	5	123	5	316	13	24,3		316	363	
Rimaskóli	62	3	72	3	61	3	66	4	72	3	72	3	83	4	78	4	64	3	64	3	694	33	21,0		694	720	
Selásskóli	32	1	38	2	34	2	32	1	59	2	30	1	46	2							271	11	24,6		271	284	
Seljaskóli	60	3	62	3	69	3	63	3	64	3	75	3	78	3	61	3	75	3	77	3	684	30	22,8		684	698	
Sæmundarskóli	42	2	47	2	36	2	32	2	27	1	17	1	21	1	9	1					231	12	19,3		231	187	
Vesturbæjarskóli	49	3	40	2	46	2	43	2	32	2	40	2	31	2							281	15	18,7		281	252	
Víkurskóli	32	2	35	2	36	2	28	1	30	2	31	2	25	1	40	2	35	2	42	2	334	18	18,6		334	275	
Vogaskóli	23	1	20	1	35	2	30	2	24	1	39	2	33	2	44	2	44	2	42	2	334	17	19,6		334	360	
Ölduseiðsskóli	54	3	41	3	59	3	48	3	58	3	61	3	55	2	56	2	58	3	58	3	548	28	19,6		548	541	
Alls almennir:	1313	69	1325	71	1412	72	1319	63	1354	62	1352	64	1417	71	1377	64	1412	67	1536	70	13817	673	20,5		13817	14094	
Landakotsskóli	19		8		9		11		4		18		22		10		8		16		125			20	145	167	
Laufásborg	9																				9				9	0	
Skóli Ísaks Jónssonar	65		40		33		23														161			103	264	223	
Suðurlíðarskóli	1		2		3		2		6		6		4		6		4		8		42			1	43	39	
Tjarnarskóli													6		12		15		10		43				43	42	
Waldorfskólinn Sólstafr	4		6		2		1		2		4		5		4		4		9		41				41	52	
Alls sjálfst.st.skólar:	98		56		47		37		12		28		37		32		31		43		421			124	545	523	
Alls alm. og sjálfst.:	1411	69	1381	71	1459	72	1356	63	1366	62	1380	64	1454	71	1409	64	1443	67	1579	70	14238				14238	14617	
Brúarskóli						1		2		4		7		2		5		10		31					31	22	
Safamýrarskóli	1				1		1						2		4		3		1		13				13	14	
Öskjuhlíðarskóli	5		3		9		5		7		5		8		13		13		18		86				86	91	
Samtals sérskólar:	6		3		10		7		9		9		17		19		21		29		130				130	127	
Samtals allir skólar:	1417	69	1384	71	1469	72	1363	63	1375	62	1389	64	1471	71	1428	64	1464	67	1608	70	14368			124	14492	14744	

Fylgiskjal 4

Nemendafjöldi í almennum og sjálfstætt starfandi grunnskólum í Reykjavík 1970-2008



Fylgiskjal 5a

Fjöldi barna á skólaaldri með lögheimili í skólahverfi skv. þjóðskrá í október 2008

	Skólaár					
	2008-2009	2009-2010	2010-2011	2011-2012	2012-2013	2013-2014
Austurbæjarskóli	505	512	526	557	597	646
Álftamýrarskóli	350	348	320	314	319	334
Árbæjarskóli	823	795	760	759	726	731
Ártúnsskóli	139	131	131	131	125	127
Borgaskóli	342	330	315	305	282	272
Breiðagerðisskóli	370	354	384	379	392	377
Breiðholtsskóli	533	536	535	555	559	580
Engjaskóli	301	295	305	313	330	345
Fellaskóli	429	433	443	456	488	511
Foldaskóli	409	398	368	376	364	350
Fossvogsskóli	303	302	292	287	279	281
Grandaskóli	309	294	310	323	331	344
Hagaskóli	553	528	494	473	503	520
Hamraskóli	288	257	260	259	247	248
Háteigsskóli	451	442	460	485	519	547
Hlíðaskóli	522	500	504	507	531	567
Hólabrekkuskóli	506	501	505	511	498	488
Húsaskóli	305	296	287	278	264	256
Hvassaleitisskóli	284	264	263	263	270	262
Ingunnarskóli	471	460	474	494	503	530
Klébergsskóli	150	152	158	157	147	141
Korpuskóli	253	255	253	244	234	229
Langholtsskóli	688	695	691	712	721	719
Laugalækjarskóli	275	270	266	270	267	265
Laugarnesskóli	413	422	422	439	448	473
Melaskóli	551	582	605	631	692	738
Norðlingaskóli	260	279	300	306	344	362
Réttarholtsskóli	322	324	291	302	267	272
Rimaskóli	719	707	725	704	686	679
Seláaskóli	260	252	263	250	256	256
Seljaskóli	624	588	567	560	540	516
Sæmundarskóli	259	309	372	434	481	523
Vesturbæjarskóli	342	374	384	408	436	466
Víkurskóli	274	287	284	289	294	298
Vogaskóli	285	270	258	251	251	246
Ölduselsskóli	655	639	628	626	610	597
Alls	14.523	14.381	14.403	14.608	14.801	15.096

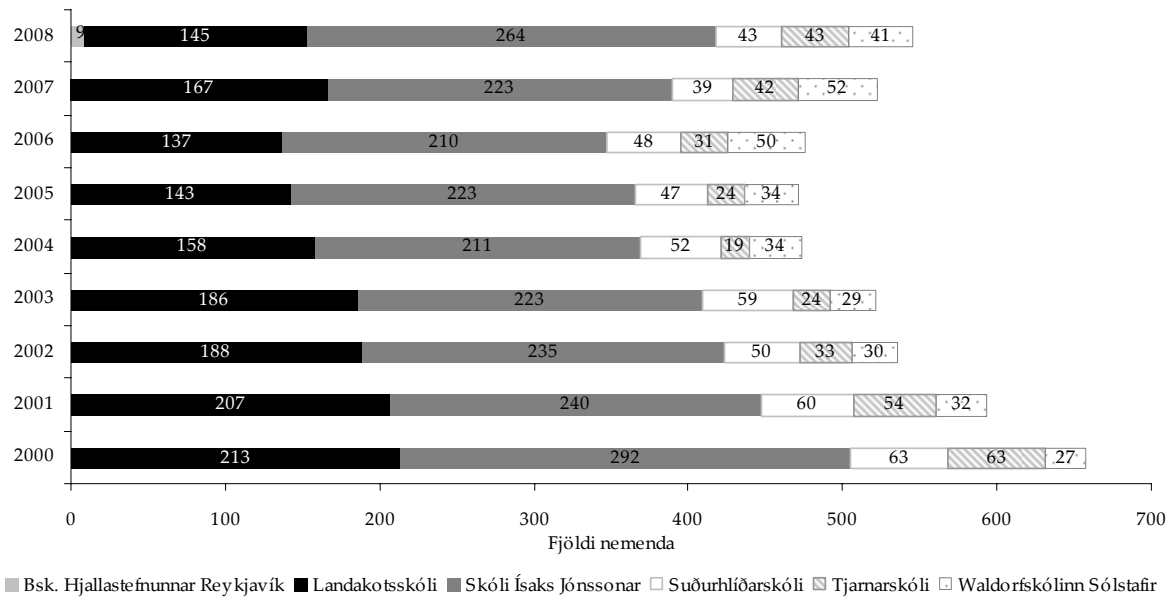
Áætlaður fjöldi barna í grunnskólum í Reykjavík árin 2009-2013

	Skráðir 2008-2009	2009-2010	2010-2011	2011-2012	2012-2013	2013-2014
Austurbæjarskóli	518	530	545	554	563	569
Álftamýrarskóli	349	352	324	318	323	338
Árbæjarskóli	760	746	713	712	681	686
Ártúnsskóli	156	140	140	140	134	136
Borgaskóli	340	323	308	298	276	266
Breiðagerðisskóli	336	323	351	346	358	345
Breiðholtsskóli	503	528	527	530	529	543
Engjaskóli	301	285	295	303	319	334
Fellaskóli	345	332	339	332	337	352
Foldaskóli	373	375	347	354	343	330
Fossvogsskóli	309	296	286	281	273	275
Grandaskóli	267	268	282	294	301	313
Hagaskóli	515	498	466	446	474	490
Hamraskóli	276	249	251	251	239	240
Háteigsskóli	383	381	384	393	411	424
Hlíðaskóli	517	496	511	516	543	568
Hólabrekkuskóli	525	510	514	520	507	497
Húsaskóli	288	284	275	267	253	246
Hvassaleitisskóli	237	236	235	235	241	234
Ingunnarskóli	451	454	468	488	497	523
Klébergsskóli	166	164	170	169	158	152
Korpuskóli ¹⁾	179	178	246	237	228	223
Langholtsskóli	542	554	551	568	575	573
Laugalækjarskóli	284	269	265	269	266	264
Laugarnesskóli	406	419	419	436	445	460
Melaskóli	551	565	571	569	604	630
Norðlingaskóli	247	276	297	303	341	358
Réttarholtsskóli	316	318	286	297	262	267
Rimaskóli	694	685	702	682	664	658
Seláskóli	271	253	264	251	257	257
Seljaskóli	684	618	596	588	567	596
Sæmundarskóli	231	296	356	416	461	501
Vesturbæjarskóli	281	302	310	306	317	331
Víkurskóli ¹⁾	334	362	289	294	299	303
Vogaskóli	334	316	302	293	293	288
Ölduselsskóli	548	542	533	531	518	506
Alls almennir skólar	13.817	13.722	13.719	13.787	13.869	14.089
Sjálfstætt starfandi skólar						
Laufásborg	9	9	9	9	9	9
Landakotsskóli	125	125	125	125	125	125
Skóli Ísaks Jónssonar	161	161	161	161	161	161
Suðurhlíðarskóli	42	42	42	42	42	42
Tjarnarskóli	43	43	43	43	43	43
Waldorfskólinn Sólstafrir	41	41	41	41	41	41
Samtals allir skólar	14.238	14.134	14.131	14.199	14.281	14.501

¹⁾ Skólaárið 2009-2010 gengur 8.-10. bekkur Korpuskóla í Víkurskóla

Spáin hér að ofan byggir á upplýsingum um fjölda barna með lögheimili í skólahverfunum í október 2008 (sjá fylgiskjal 5a). Tölur sem sýna hve hátt hlutfall barna með lögheimili í einstökum hverfum hefur verið skráð í viðkomandi skóla síðastliðin ár eru síðan notaðir til hækkunar eða lækkunar eftir því sem við á. mjög mismunandi er eftir skólum hve hátt þetta hlutfall er, allt frá rúmlega 76% í Fellaskóla upp í rúmlega 117% í Vogaskóla. Rétt er að benda á að búast má við nokkrum skekkjum í þessum tölum, þar sem ekki hefur verið gerð tilraun til að spá sérstaklega fyrir um flutninga á milli hverfa þrátt fyrir að tekið sé tillit til þess í fyrrmefndum hlutfallstölum. Ekki hefur verið gerð tilraun til að taka tillit til fyrirhugaðrar þéttingar byggðar.

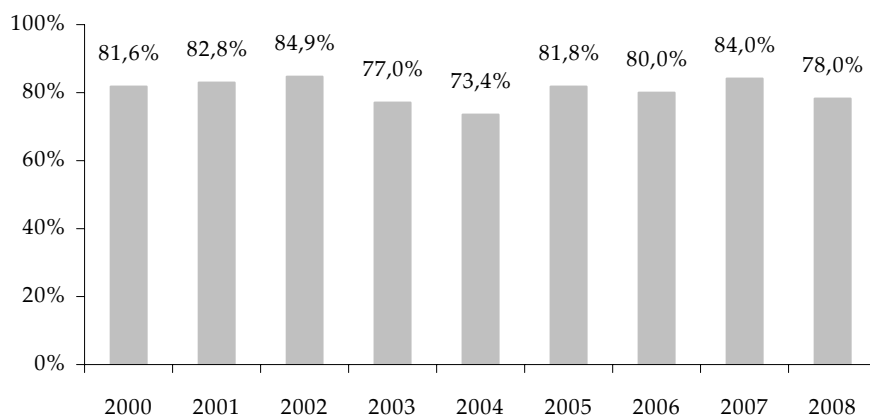
Samanburður á nemendafjölda í sjálfstætt starfandi grunnskólum í Reykjavík 2000 - 2008



Fjöldi nemenda í sjálfstætt starfandi grunnskólum 2008

	5 ára nemendur	Nemendur í 1.-10. bekk	Nemendur alls	Nemendur með lögheimili í Reykjavík	Hlutfall nemenda með lögheimili í Reykjavík
Bsk. Hjallastefnunnar Reykj.	9	9	9	9	100%
Landakotsskóli	20	125	145	135	93%
Skóli Ísaks Jónssonar	103	161	264	194	73%
Suðurhlíðarskóli	1	42	43	29	67%
Tjarnarskóli		43	43	36	84%
Waldorfskólinn Sólstafir		41	41	31	76%
Samtals	124	421	545	425	78%

Hlutfall nemenda í sjálfstætt starfandi grunnskólum með lögheimili í Reykjavík 2000 - 2008



Starfsfólk í grunnskólum Reykjavíkur haust 2008

	Skólástjórnumdur ¹⁾		Deildarstjórar ¹⁾		Kennarar		Leiðbeinendur		Annað fagfólk ²⁾		Annað starfsfólk ³⁾		Stuðningsfulltrúar		Alls	
	Stöðug. '07	Stöðug. '08	Stöðug. '07	Stöðug. '08	Stöðug. '07	Stöðug. '08	Stöðug. '07	Stöðug. '08	Stöðug. '07	Stöðug. '08	Stöðug. '07	Stöðug. '08	Stöðug. '07	Stöðug. '08	Stöðug. '07	Stöðug. '08
Austurbæjarskóli	2,0	2,0	4,0	3,0	44,4	43,0	3,6	4,0	3,7	5,0	16,4	19,3	1,9	2,1	76,0	78,4
Álfamýraraskóli	2,0	2,0	1,0	2,0	32,8	28,8	0,0	0,0	1,0	1,0	11,4	13,3	2,6	2,8	50,8	49,9
Árbæjarskóli	3,0	3,0	2,0	2,5	56,6	58,4	4,0	4,7	4,9	3,2	19,9	20,5	5,6	6,3	96,0	98,6
Ártúnsskóli	1,5	2,0	0,6	1,5	14,5	13,3	0,0	0,0	0,8	1,1	7,6	7,6	2,8	2,8	27,8	28,3
Borgaskóli	2,0	2,0	4,0	2,0	29,6	25,0	1,9	2,9	1,0	2,1	10,3	14,0	2,1	2,8	50,9	50,8
Breiðagerðisskóli	2,0	2,0	2,0	2,0	28,8	26,9	0,0	1,0	2,2	2,5	9,4	11,8	1,8	1,7	46,2	47,9
Breiðholtsskóli	2,0	2,0	2,0	2,0	44,7	41,4	3,0	3,2	3,3	4,2	18,1	19,6	6,3	4,9	79,4	77,3
Engjaskóli	2,0	2,0	3,0	3,0	22,1	24,3	1,0	3,0	2,0	2,0	12,3	12,4	3,4	3,0	45,8	49,7
Fellaskóli	2,0	2,0	1,9	1,9	34,0	29,3	2,0	5,6	6,9	9,0	13,2	13,9	3,7	5,6	63,7	67,3
Foldaskóli	2,0	2,0	3,0	2,0	35,5	33,2	4,4	1,6	1,0	2,8	13,5	14,1	5,0	5,6	64,4	61,3
Fossvogsskóli	2,0	1,0	1,8	1,8	26,4	23,9	0,0	2,2	1,8	1,8	4,3	4,9	5,1	4,5	41,4	40,1
Grandaskóli	2,0	2,0	3,6	3,0	24,4	26,8	0,0	0,0	0,0	2,1	5,6	10,3	4,0	4,4	39,6	48,6
Hagaskóli	2,0	2,0	1,0	1,0	34,3	34,6	1,7	2,3	3,0	5,1	10,9	16,5	3,0	1,0	55,9	62,5
Hamraskóli	2,0	2,0	2,0	2,0	27,6	26,2	0,0	0,0	1,0	1,9	11,2	9,6	2,5	3,9	46,3	45,6
Háteigsskóli	2,0	2,0	1,0	1,0	34,4	33,6	0,0	1,0	0,5	2,5	12,5	13,3	4,0	3,9	54,4	57,3
Hlíðaskóli	3,0	3,0	5,0	5,0	52,5	55,2	2,0	0,9	8,2	8,1	16,8	19,2	4,3	4,1	91,8	95,5
Hólabrekkuskóli	2,0	2,0	1,5	1,8	41,2	34,8	1,3	6,0	4,0	5,0	18,6	16,4	4,4	5,7	73,0	71,7
Húsaskóli	2,0	2,0	2,0	3,0	24,7	25,6	0,0	0,0	2,8	1,8	11,5	12,0	2,1	2,1	45,1	46,5
Hvassaleitisskóli	2,0	2,0	1,0	0,0	22,4	18,6	0,0	0,0	2,0	3,0	4,8	4,2	0,0	0,0	32,2	27,8
Ingunnarskóli	2,0	2,0	2,6	2,0	27,9	31,8	8,7	5,0	4,0	8,4	15,1	16,5	5,3	6,3	65,6	72,0
Klébergsskóli	2,0	2,0	1,0	0,0	10,2	12,7	3,3	3,6	1,3	2,1	5,1	6,5	3,3	0,8	26,2	27,7
Korpuskóli	2,0	2,0	1,3	1,5	21,4	15,8	0,8	1,0	2,5	2,9	9,4	8,6	1,5	1,3	38,9	33,1
Langholtsskóli	2,0	2,0	4,0	2,9	48,0	50,5	1,5	0,0	4,8	5,8	14,8	17,4	5,3	4,2	80,4	82,8
Laugalækjarskóli	2,0	2,0	2,8	2,8	22,6	26,4	5,8	2,3	2,3	2,5	5,1	5,7	0,0	0,0	40,6	41,7
Laugarnesskóli	2,0	2,0	3,0	3,0	30,9	37,0	0,0	2,0	1,8	1,1	10,3	11,3	4,0	3,8	52,0	60,2
Melaskóli	2,0	2,0	1,0	1,0	45,8	45,1	0,0	0,0	3,8	6,8	14,6	15,0	1,9	4,0	69,1	73,9
Norðlingaskóli	1,0	1,0	2,0	1,0	16,8	22,3	0,0	3,0	1,0	1,0	4,0	5,5	3,8	5,3	28,6	39,1
Réttarholtsskóli	2,0	2,0	2,0	2,0	23,8	25,4	4,0	3,5	1,0	1,0	9,2	12,4	0,0	0,0	42,0	46,3
Rimaskóli	2,0	3,0	2,0	2,0	58,5	43,8	2,0	6,7	1,0	3,0	17,2	20,4	7,7	9,1	90,4	88,0
Seláskóli	2,0	2,0	1,0	0,0	25,7	25,7	0,0	0,0	0,8	0,8	9,2	8,2	3,6	3,0	42,3	39,7
Seljaskóli	3,0	3,0	1,0	1,0	51,0	50,6	0,0	1,7	4,5	7,5	19,9	19,5	2,8	4,0	82,2	87,3
Sæmundarskóli	2,0	2,0	0,0	1,0	16,7	17,2	0,0	1,2	0,0	2,4	5,0	3,8	4,1	5,1	27,8	32,7
Vesturbæjarskóli	2,0	2,0	2,5	2,0	21,1	21,7	2,8	3,0	2,7	2,3	8,9	8,5	1,6	1,9	41,6	41,4
Víkurskóli	2,0	2,0	2,0	3,0	22,8	21,7	2,5	6,0	3,7	3,1	7,3	8,3	1,8	2,0	42,1	46,1
Vogaskóli	2,0	2,0	5,0	4,0	32,3	24,6	0,8	0,0	0,5	2,1	9,5	10,1	3,1	3,7	53,2	46,5
Ölduselsskóli	2,0	2,0	4,3	1,5	49,4	45,2	1,0	3,0	6,7	6,1	21,2	23,8	3,0	4,3	87,6	85,9
Samtals alm. grsk.	73,5	74,0	79,9	71,2	1155,8	1120,4	58,1	80,4	92,5	123,1	414,1	454,4	117,4	126,0	1991,3	2049,5
Brúarskóli	2,0	2,0	2,0	2,0	19,8	16,5	0,6	3,2	4,4	0,5	4,4	5,2	3,6	2,8	36,8	32,2
Safamýraraskóli	2,0	2,0	0,0	0,0	10,2	9,7	0,0	0,0	1,0	1,0	2,0	3,1	4,9	5,4	20,1	21,2
Öskjuhlíðarskóli	2,0	2,0	2,0	2,0	43,2	35,5	0,8	1,5	10,0	11,2	2,4	5,8	17,9	19,7	78,3	77,7
Samtals sérskólar	6,0	6,0	4,0	4,0	73,2	61,7	1,4	4,7	15,4	12,7	8,8	14,1	26,4	27,9	135,2	131,1
Allir skólar	79,5	80,0	83,9	75,2	1229,0	1182,1	59,5	85,1	107,9	135,8	422,9	468,5	143,8	153,9	2126,5	2180,6

1) Skólástjórnumdur og deildarstjórar sinna einnig kennslu í samræmi við kjarasamning

2) Táknmálaráðgjafar, atferlisþjálfar, þroskaþjálfar, fjármálaráðgjafar, kennsluráðgjafar, námsráðgjafar, sálfræðingar, félagsráðgjafar, uppeldimenntaðir starfsmenn, bókasafnsfræðingar

3) Starfsmenn skóla, skólaliðar, umsjónarmenn, skrifstofufólk, starfsmenn mótuneyta, tölvuumsjónarmenn

Fylgiskjal 8

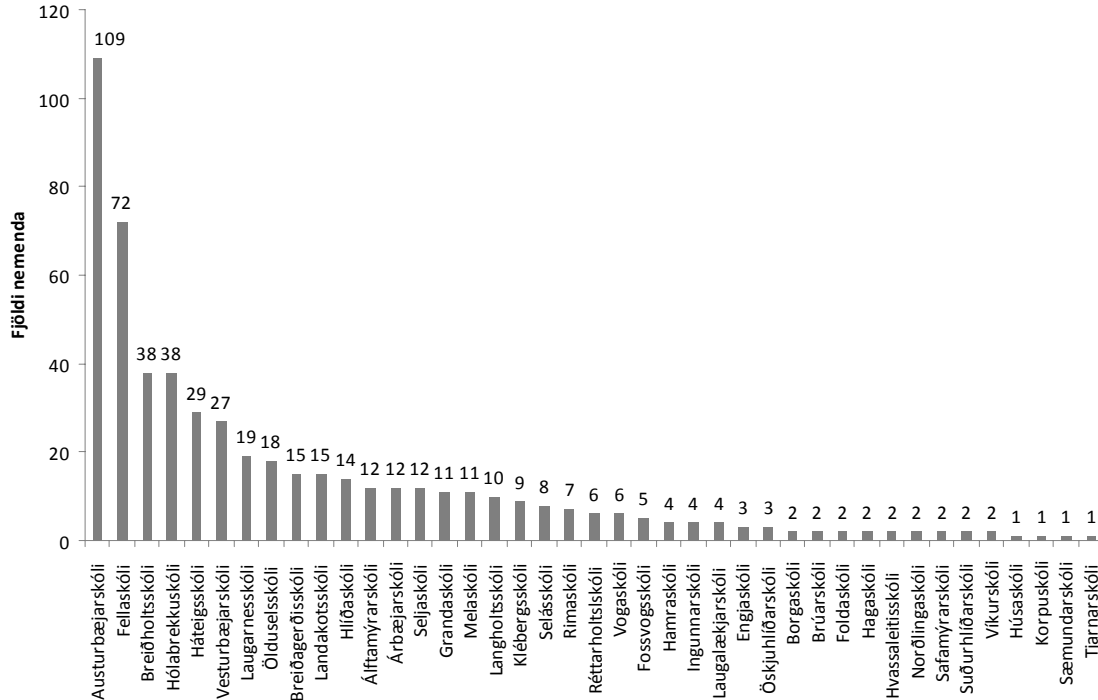
Fjöldi grunnskólanemenda í sérhæfðum sérdeildum frá 2005 - 2008

	2005	2006	2007	2008
Fellaskóli – deild fyrir einhverfa nemendur	3	5	5	8
Foldaskóli – fardeild fyrir börn með atferlisvanda	5	7	12	16
Hamraskóli - deild fyrir einhverfa nemendur	7	6	5	6
Hlíðaskóli – táknmálssvið	17	22	21	19
Langholtsskóli - deild fyrir einhverfa nemendur	8	8	8	9
Réttarholtsskóli/Bjarkarhlíð nemendur með félagslega erfiðleika og hegðunarvanda	7	7	6	7
Samtals sérhæfðar sérdeildir	47	55	57	65

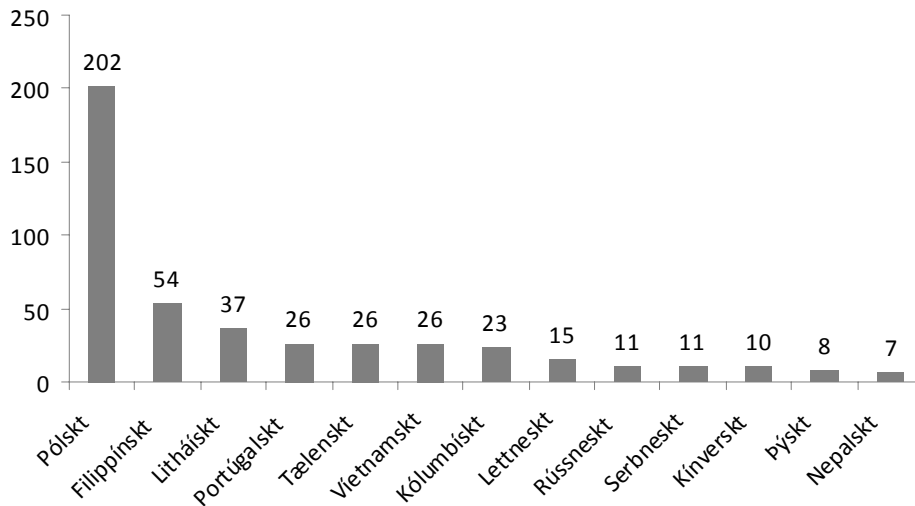
Fylgiskjal 9

Nemendur með kennslu í íslensku sem öðru tungumáli¹

Fjöldi nemenda með kennslu í íslensku sem öðru tungumáli eftir skólum haustið 2008²



Algengasta þjóðerni nemenda sem fá kennslu í íslensku sem öðru tungumáli haustið 2008³



¹ Þessar tölur segja aðeins til um fjölda nemenda sem flokkast undir sérstakt viðmið um fjárframlög á nemanda af erlendum uppruna í grunnskólum Reykjavíkur. Nemendur af erlendum uppruna eru mun fleiri.

² Alls 543 nemendur eða 3,7% af nemendafjölda í grunnskólum Reykjavíkur. Sótt var um fyrir 745 nemendur.

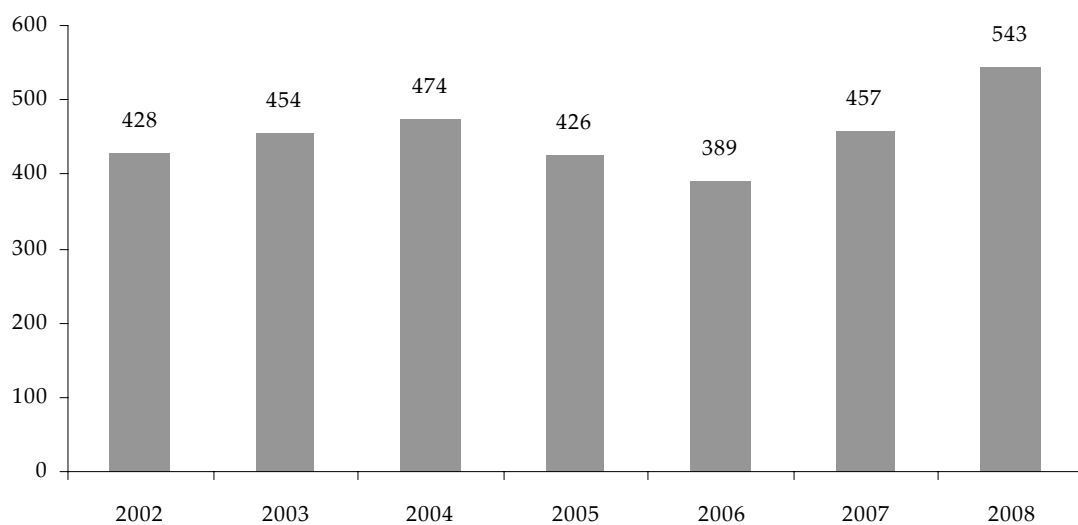
³ Miðað er við sex nemendur eða fleiri af sama þjóðerni; alls fá nemendur af 49 þjóðernum kennslu í íslensku sem öðru tungumáli.

Fylgiskjal 10

Algengasta þjóðerni nemenda sem fengu kennslu í íslensku sem öðru tungumáli á árunum 2002 - 2008¹

	2003-2004	2004-2005	2005-2006	2006-2007	2007-2008	2008-2009
Filippínskt	74	84	51	54	57	54
Pólskt	23	33	33	51	113	202
Tælenskt	33	45	29	30	27	26
Víetnamskt	59	61	29	28	28	26
Litháískt	24	31	17	27	30	37
Kólumbískt	-	-	14	13	22	23
Kínverskt	19	20	13	13	14	10
Rússneskt	15	10	6	11	10	11
Bandarrískt	12	15	13	10	-	-
Franskt	-	-	-	8	7	-
Þýskt	-	-	-	7	8	8
Nepalskt	-	7	10	7	10	7
Serbneskt	20	7	-	6	11	11
Portúgalskt	-	-	-	6	14	26
Albanskt	10	9	-	-	-	-
Breskt	6	9	7	-	6	-
Danskt	-	6	-	-	-	-
Sri Lankst	9	6	6	-	-	-
Norskt	9	-	-	-	-	-
Japanskt	7	-	-	-	-	-
Lettneskt	-	-	6	-	10	15

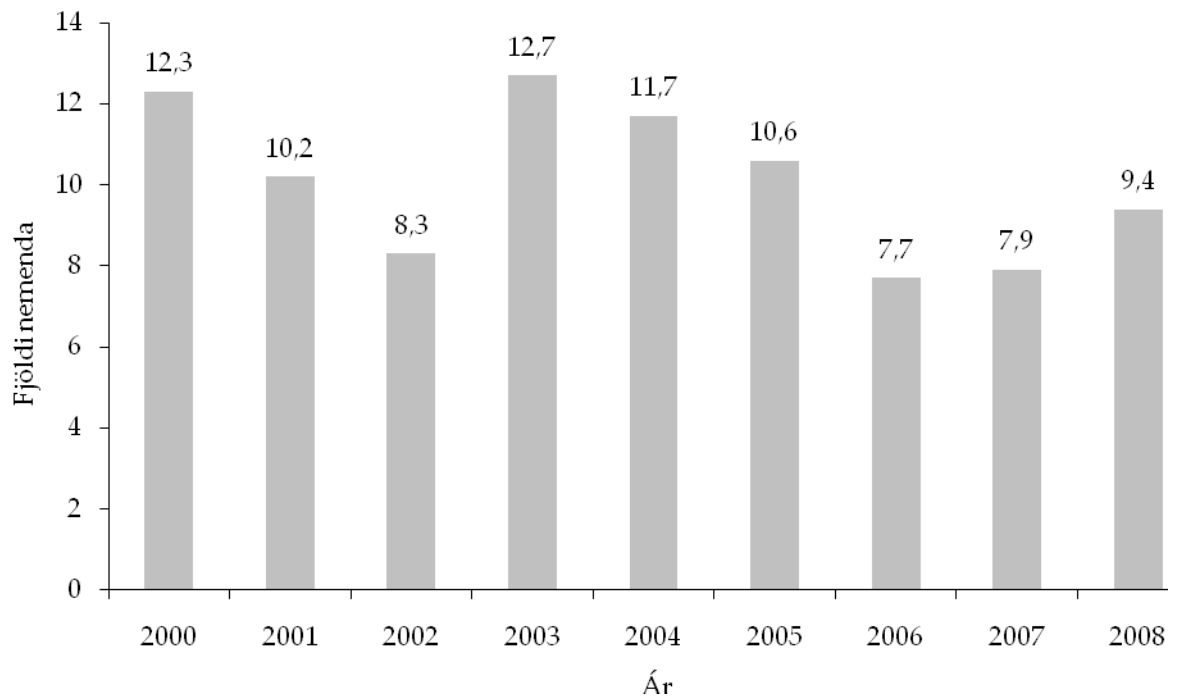
Heildarfjöldi nemenda með kennslu í íslensku sem öðru tungumáli á árunum 2002 - 2008



¹ Miðað er við sex nemendur eða fleiri af sama þjóðerni.

Fylgiskjal 11

Fjöldi nemenda um hverja tölvu í almennum grunnskólum frá 2000 - 2008



Námskeið á vegum Menntasviðs Reykjavíkur 2008

Heiti / inntak	Markhópur	Fjöldi námsk.	Stundafjöldi námskeiðs	Fjöldi þáttt.
TTT- námskeið skólastjórnenda um netverk og samstarf. Umsjón: Dr. Dave Anderson	Skólastj., aðstoðarskólastj. og stjórnendur skólahljómsveita	1	32	84
Mannauðsstjórnun í skólastarfi. Umsjón: HR	Skólastj., aðstoðarskólastj. og stjórnendur skólahljómsveita	5	20	84
Málproski og læsi. Umsjón: SRR	Grunnskólakennarar	1	30	65
Nám í jafnréttisfræðslu grunnskólabarna Umsjón: SRR	Grunnskólakennarar	1	38	37
Lestur og ritun fyrir yngsta - og miðstig Umsjón: John Morris og kennarar Ardleigh Green				
Junior School í Englandi	Grunnskólakennarar	1	50	44
Læsi og lesskilningur fyrir mið- og elsta stig Umsjón:				
Háskólinn á Akureyri	Grunnskólakennarar	1	40	28
Brot af því besta - jafningjafræðslufundir	Grunnskólakennarar	4	2	169
Íslenska fyrir erlent starfsfólk. Umsjón: Alþjóðahús	Erlendir starfsmenn grunnskóla	3	40	10
Íslenska fyrir erlent starfsfólk. Umsjón: Alþjóðahús	Erlendir starfsmenn grunnskóla	3	60	25
Agresso-bókhaldskerfið	Nýir notendur Agresso	3	4	18
Einelti á vinnustöðum	Skólastjórnendur og starfsm. eineltisteyma	1	4,5	52
Áhættumat í grunnskólum	Skólastjórar og umsjónarm. í grunnskólum	1	3	80
Orkunýting og sparnaður, innkaup og fyrirkomulag ræstinga	Umsjónarmenn í grunnskólum	1	3	37
Skyndihjálp. Umsjón: Oddur Eiríksson	Íþróttakennarar og starfsmenn skólasundl.	1	16	16
Skyndihjálp. Umsjón: Oddur Eiríksson	Íþróttakennarar og starfsmenn skólasundl.	1	24	29
Námskeið um VinnuUmsókn	Skólastjórnendur, skrifstofustjórar	5	1,5	50
Námskeið um LOGOS-lesgreiningarforritið. Umsjón:				
Lexometrica	Sérkennarar	1	15	15
Byrjendalæsi. Umsjón: Háskólinn á Akureyri	Grunnskólakennarar	1	40	35
Námskeið um notkun gæðahandbókar	Yfirmenn skólamötuneyta	2	2	4
Námskeið um næringu og matseðlagerð Umsjón: Lýðheilsustöð	Starfsfólk skólamötuneyta	1	2	11
Fræðslufundur um lausnamiðað ferli til að takast á við erfiða hegðun				
Umsjón: Dr. Anna-Lind Pétursdóttir	Grunnskólakennarar	1	3	20
Lausnamiðað ferli til að takast á við erfiða hegðun	Grunnskólakennarar	1	60	38
Hagnýt ráð til að bæta samskipti og hegðun í skólum:				
Námskeið í bekkjarstjórnun	Grunnskólakennarar	1	16	32
Að nota fræðin til að bæta hegðun Umsjón: Dr. Laura Riffel	Starfsfólk skóla	1	8	63
Jákvæðar og árangursríkar aðferðir til að draga úr erfiðri hegðun. Umsjón: Dr. Laura Riffel	Starfsfólk skóla	1	8	65
Námskeið um samkynhneigð og samfélag	Námsráðgjafar og skólahjúkrunarfræðingar	1	3	22
Leiðir til að skapa jákvætt námsumhverfi	Grunnskólakennarar og stuðningsfulltrúar	5		120
Tölvutök. Umsjón: SRR	Grunnskólakennarar	1		60
Skólaritara- og skrifstofustjóranám. Umsjón:				
Verzlunarskóli Íslands og Framvegis	Skólaritarar og skrifstofustjórar	1		12
	Alls:	51		1.325

Styrkveitingar úr Þróunarsjóði menntaráðs Reykjavíkur 2008

Grunnskólar		
Styrkþegi	Heiti verkefnis	Fjárhæð
Austurbæjarskóli	Fjölmennningarleg vorhátíð Austurbæjarskóla	250.000
Álftamýrarskóli	Ég í nýjum skóla	1.250.000
Álftamýrarskóli	Heimasíða námsvers	250.000
Álftamýrarskóli	Hjólum og verum klár í umferðinni	200.000
Álftamýrarskóli	Notkun Blackboard í skólasterfi	1.250.000
Ártúnsskóli	Engin heilsa án geðheilsu, allir hafa geðheilsu	700.000
Ártúnsskóli	Áhrif sandleiks og sögugerðar á sjálfsmynd, líðan og þroska barna	500.000
Breiðholtsskóli	Markviss notkun fjölþátta lesskilningsaðferða	1.250.000
Engjaskóli	Sértæk aðstaða til kennslu í ljósmyndun og myndbandagerð	300.000
Fellaskóli	Foreldranámskeið fyrir erlenda foreldra	300.000
Grandaskóli	Lesið í skóginn	300.000
Háteigsskóli	SNÍGL, Skapandi nám í gegnum leiklist	800.000
Háteigsskóli	Myndræn leiklist; samþætting myndlistar og leiklistar	250.000
Ingunnarskóli og Norðlingaskóli	Móðurskólar í uppbyggingu einstaklingsmiðaðs námsmats	1.350.000
Langholtsskóli	Útikennsla í túnfætinum	500.000
Laugalækjarskóli	Þróun vinnubragða fyrir verklegar efnafræðitilraunir	400.000
Laugarnesskóli	Stöðvavinna í Laugarnesskóla	250.000
Myndlistaskólinn í Reykjavík	Listbúðir í Myndlistaskóla	1.500.000
Norðlingaskóli	Leikum og lærum í Norðlingaholti	500.000
Norðlingaskóli	Smiðjur í Norðlingaskóla	1.250.000
Rimaskóli	Vísindadagur Rimaskóla 2008	350.000
Rimaskóli	Kokkakeppni Grunnskóla Reykjavíkur	600.000
Selásskóli	Þekktu umhverfi þitt. Umhverfismennt í Selásskóla	1.250.000
Seljaskóli	Tengjum huga og hönd í eðlis- og efnafræðinámi grunnskólanema	1.100.000
Sæmundarskóli	Útikennsla og heilbrigði í Sæmundarskóla	650.000
Sæmundarskóli	Einstaklingsmiðað nám - þróun þrepaskiptra námssvæða	250.000
Víkurskóli	Einstaklingsmiðuð skólabyrjun. Samstarf leik- og grunnskóla	500.000
Öskjuhlíðarskóli	Lesum saman af hjartans list	750.000
Samtals:		18.800.000

Fylgiskjal 13a

Þjónustusamningur:		
Raddir	Stóra upplestrarkeppnin	500.000
	Samtals:	500.000
Tónlistarskólar		
Styrkþegi	Heiti verkefnis	Fjárhæð
Allegro Suzuki-tónlistarskóli	Suzuki-kennsla ungra barna (0-3 ára)	500.000
Jón Aðalsteinn Þorgeirsson	Íslensk sönglög fyrir nemendur blásturshljóðfæra	800.000
Lárus Halldór Grímsson	Nýsköpun fyrir tónlistarnemendur í skólahljómsveitum	800.000
Skólahljómsveit Austurbæjar	Dýralög í flutningi blásara	800.000
Sophie Marie Schoojans	Notkun Kantele í forskólakennslu í grunnskólum Vesturbæjar	500.000
Söngskóli Sigurðar Demetz	Óperukynning fyrir grunnskóla	250.000
Tónlistarskóli FÍH	Handbók um spunatónlist	750.000
Tónskóli Björgvins Þ. Valdimarssonar	Söngur og hljóðfæraleikur. Samvinnuverkefni grunn- og tónlistarskóla	800.000
Tónskóli Sigursveins D. Kristinssonar	Sinfóníuhljómsveit tónlistarskólanna og hljómsveitarnámskeið	440.000
Tónskólinn DoReMi	Dúettabók með íslenskum lögum fyrir píanó	750.000
Vadim Fedorov	Kennslubók í harmonikuleik fyrir byrjendur	750.000
	Samtals:	7.140.000
	Alls:	26.440.000

Fylgiskjal 13b

Almennir styrkir menntaráðs Reykjavíkur 2008

Styrkþegi	Verkefni	Fjárhæð
Auður Huld Kristjánsdóttir	Veita grunnskólanemendum í 3., 6., 7. og 9. bekk tækifæri til að nota dagblöð í námi	200.000
Bandalag íslenskra listamanna	Litróf listanna	1.000.000
Blátt áfram	Forvarnarátak fyrir kennara og starfsfólk stofnana sem vinna með börnum	300.000
Fjölbrautaskólinn í Breiðholti	Stærðfræðikeppni grunnskólanemenda í 8., 9. og 10. bekk í grunnskólum í Breiðholti	250.000
Fríða Vala Ásbjörnsdóttir	Heimabyggðin mín	150.000
Hjálmar G. Sigmarsson	Jafnréttisfræðsla í leik- og grunnskólum	300.000
Icefitness	Skólahreysti	500.000
Jafnréttisstofa	Hönnun vefsíðu um jafnréttisfræðslu sem nota má í skólastarfi. Hvetja til tilraunaverkefna í jafnréttismálum	500.000
Kennaraháskóli Íslands	Myndaraðirnar Upplýsingatækni í leik- og grunnskóla sem unnar eru í tengslum við NámUst á notkun upplýsingatækni á öllum skólastigum	200.000
Kennaraháskóli Íslands	Lífstill 7 - 9 ára barna, tilraunarannsókn til bættrar heilsu	1.000.000
Landssamband slökkviliðs- og sjúkraflutningamanna	Eldvarnavika í grunnskólum	600.000
Myndlistaskólinn í Reykjavík	Listbúðir í Myndlistaskóla	2.000.000
Nýsköpunarkeppni grunnskólanema	Nýsköpunarkeppni grunnskólanemenda	500.000
Samtökin '78	Samkynhneigð og samfélag	1.700.000
Slysavarnarfélagið Landsbjörg	Fyrirlestrar í 10. bekk grunnskóla Reykjavíkur um umferðaröryggismál	300.000
Vísindavefurinn	Efla áhuga barna á vísindum og fræðum og kynna fyrir þeim Vísindavefinn	900.000
Samtals:		10.400.000

Þjónustusamningar - samstarfssamningar

Styrkþegi	Heiti verkefnis	Fjárhæð
Skógræktarfélag o.fl.	Lesið í skóginn - grenndarskógar	500.000
Samfok	Byggja upp tengsl foreldra og skóla	5.700.000
Íþróttafélag fatlaðra í Reykjavík	Sundkennsla fatlaðra, misþroska, ofvirkra og einhverfra grunnskólabarna.	800.000
Myndlistaskólinn í Reykjavík	Til að styrkja og efla myndlistarnám grunnskólanemenda í Reykjavík	13.800.000
Tónmenntavefurinn	Vefstudd tónlistar- og tónmenntakennsla	500.000
Samtals:		21.300.000

Afmælisstyrkir grunnskóla 2008

Skólahljómsveit Árbæjar og Breiðholts	40 ára afmæli hljómsveitarinnar	250.000
Afmælisstyrkir og aðrir styrkir grunnskóla 2008		750.000
Samtals:		1.000.000
Alls:		32.700.000

Fylgskjal 14 – Fjárhagsáætlun vegna búnaðarkaupna grunnskóla 2004-2009

Fylgiskjal 15 – Stofnkostnaður Menntasviðs 2009

Þessi fylgiskjöl munu koma inn í starfsáætlunina síðar.

Fjöldi nemenda í skólahljómsveitum eftir skólum haustið 2008

Skólahljómsveit Vesturbæjar	
Skóli	Fjöldi
Austurbæjarskóli	18
Grandaskóli	8
Hagaskóli	8
Háteigsskóli	15
Hlíðaskóli	15
Ingunnarskóli	0
Landakotsskóli	1
Melaskóli	54
Vesturbæjarskóli	20
Samtals	139

Skólahljómsveit Árbæjar og Breiðholts	
Skóli	Fjöldi
Ártúnsskóli	2
Breiðholtsskóli	24
Fellaskóli	1
Fossvogsskóli	2
Hólabrekkuskóli	4
Seláskóli	2
Seljaskóli	11
Ölduselsskóli	12
Samtals	58

Skólahljómsveit Austurbæjar	
Skóli	Fjöldi
Álftamýrarskóli	6
Ártúnsskóli	1
Breiðagerðisskóli	21
Fossvogsskóli	10
Háteigsskóli	6
Hlíðaskóli	1
Hvassaleitisskóli	7
Landakotsskóli	0
Langholtsskóli	19
Laugalækjarskóli	11
Laugarnesskóli	20
Norðlingaskóli	1
Réttarholtsskóli	10
Vogaskóli	9
Samtals	122

Skólahljómsveit Grafarvogs	
Skóli	Fjöldi
Borgaskóli	14
Engjaskóli	1
Foldaskóli	21
Hamraskóli	8
Húsaskóli	4
Ingunnarskóli	9
Korpuskóli	7
Norðlingaskól	3
Rimaskóli	20
Sæmundarskól	2
Tjarnarskóli	1
Víkurskóli	2
Samtals	92

Heildarnemendafjöldi í skólahljómsveitum: 411

Nemendafjöldi tónlistarskóla haustið 2008

Tónlistarskólar	Fjöldi nemenda ¹⁾					25 ára og eldri	For- nám	Grunn- nám	Mið- nám	Framh- nám
	Alls	Reykvískir	0-15 ára	16-24 ára						
Allegro suzukitónlistarskólinn	132	102	131	0	1	18	94	15	5	
Söngskólinn Domus Vox	73	54	51	19	3	42	20	9	2	
Tónskólinn DoReMi	224	0	217	7	0	79	123	20	2	
Gítarskóli Íslands	212	169	129	79	4	125	85	2	0	
Söngskóli Sigurðar Demetz	82	64	8	31	43	2	36	14	30	
Nýi Tónlistarskólinn	196	188	139	36	21	6	126	49	15	
Píanóskóli Þorsteins Gauta	184	152	136	29	19	17	143	20	4	
Suzukitónlistarskólinn í Reykjavík	187	126	182	5	0	6	150	30	1	
Söngskólinn í Reykjavík	146	132	28	81	37	0	54	32	60	
Tónlistarskóli Árbæjar	204	203	186	16	2	102	91	11	0	
Tónlistarskóli FÍH	244	61	10	171	63	1	83	97	63	
Tónlistarskólinn í Grafarvogi	238	233	198	39	1	31	150	39	18	
Tónlistarskólinn í Reykjavík	201	164	51	139	11	2	34	83	82	
Tónmenntaskóli Reykjavíkur	189	186	186	2	1	49	119	20	1	
Tónskóli Sigursveins D. Kristinssonar	545	522	419	105	21	89	303	113	40	
Tónskóli Eddu Borg	172	169	161	11	0	46	107	18	1	
Tónskóli Hörpunnar	317	310	297	19	1	43	270	3	1	
Tónstofa Valgerðar	72	44	41	17	14	2	67	3	0	
Tónlistarskóli Kjalarness	42	39	42	0	0	0	42	0	0	
Tónlistarskólar í öðrum sveitarfélögum	26	26	8	15	3	0	6	7	13	
Samstarfsverkefni grunn- & tónl.skóla ²⁾	701	701	701	0	0	0	0	0	0	
Samtals:	4.387	3.645	3.321	821	245	660	2.103	585	338	

¹⁾Nemendafjöldi er fjöldi nemendagilda, sem þýðir að ef einstaklingur er í tveimur námsgreinum er hann talinn tvisvar.

²⁾ Um er að ræða sérverkefnið Músíkalskt par