



Stefna og starfsáætlun  
Menntasviðs Reykjavíkurborgar

2010

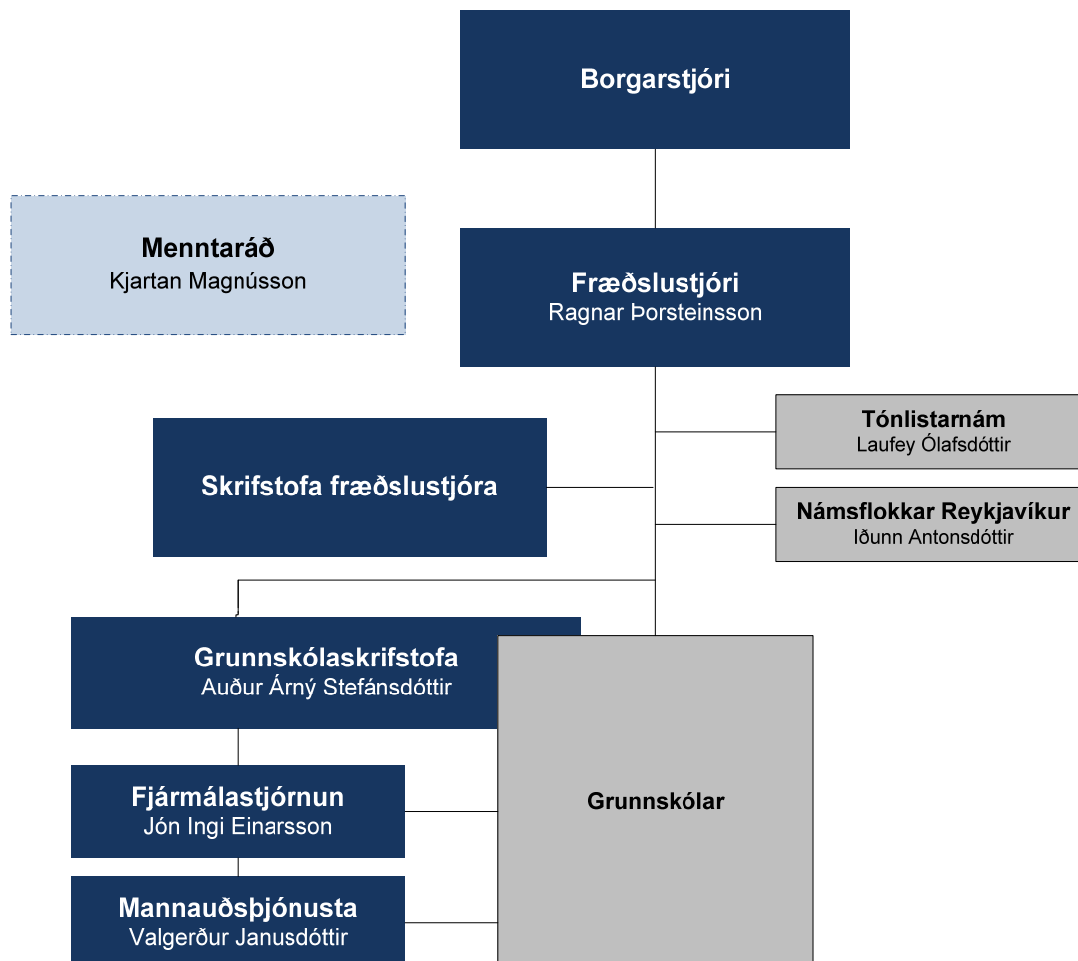




## Efnisyfirlit

|  |           |
|--|-----------|
| <b>Skipurit .....</b>  | <b>4</b>  |
| <b>Inngangur.....</b>  | <b>5</b>  |
| <b>Leiðarljós .....</b>  | <b>5</b>  |
| <b>Hlutverk .....</b>  | <b>5</b>  |
| <b>Umfang .....</b>  | <b>6</b>  |
| <b>Stefna Reykjavíkurborgar í menntamálum – Framtíðarsýn .....</b> | <b>7</b>  |
| Grunnskólar .....  | 7         |
| Skólahljómsveitir .....  | 9         |
| Námsflokkar Reykjavíkur .....                                      | 9         |
| <b>Stefnukort.....</b>   | <b>10</b> |
| <b>Skref á skrifstofu Menntasviðs á árinu .....</b>                | <b>11</b> |
| Skólastarf .....   | 11        |
| Verklag.....   | 12        |
| Mannauður.....   | 13        |
| Fjármál.....   | 14        |
| Skólahljómsveitir .....  | 14        |
| Námsflokkar Reykjavíkur .....                                      | 14        |
| <b>Skorkort .....</b>  | <b>15</b> |
| <b>Lykiltölur .....</b>  | <b>17</b> |
| Þróun og spá um fjölda grunnskólabarna.....                        | 18        |
| <b>Fjárhagsáætlun 2009 .....</b>                                   | <b>20</b> |
| <b>Fylgiskjöl .....</b>  | <b>23</b> |

## Skipurit



## INNGANGUR

Stefna og starfsáætlun Menntasviðs Reykjavíkurborgar fyrir árið 2010 liggur hér fyrir. Hér er lýst þeim stefnumiðum og skrefum sem skrifstofa sviðsins ætlar að stíga á árinu til að styrkja grunnskólana í þeim verkefnum sem framundan eru. Þá er í fjárhagsáætlun gerð grein fyrir helstu útgjaldaliðum og breytingum frá fyrra ári. Í viðauka eru ýmsar tölfræði-upplýsingar um skólastarf í borginni.

Verklag við stefnumótun var með svipuðu sniði og undanfarin ár og komu margir að þeirri vinnu, s.s. skólastjórnendur, fulltrúar kennara, foreldra, nemenda og þjónustumiðstöðva borgarinnar. Einnig komu allir starfsmenn á skrifstofu Menntasviðs að starfsáætlunavinnu. Þetta víðtæka samráð skapaði frjóar og fjölbreyttar umræður og skoðana-skipti og mun það skila sér í þeirri stefnu sem skólarnir móta og framfylgja hver um sig. Öllum þeim sem komu að gerð starfsáætlunarinnar er hér með þakkað fyrir sitt framlag.

Við gerð skýrslunnar hefur það verið haft að leiðarljósi að viðhalda háu þjónustustigi án þess að auka útgjöld sviðsins. Á árinu er áhersla lögð á fjölmörg verkefni sem miða að

því að efla gæði skólastarfs. Aukin áhersla er lögð á mat á skólastarfi og umbætur í kjölfar þess. Leitast verður við að styðja starfsmenn grunnskóla borgarinnar, nemendur og foreldra í ljósi breyttra aðstæðna í samfélaginu.

Menntasvið mun efla enn frekar samstarf við þá aðila sem koma að tómsundastarfi barna og unglunga, auka samfellu í skóla- og frístundastarfi og leita leiða til að samræma hvernig þátttaka í tómsundastarfi og íþróttum er metin til valgreina á unglingastigi.

Góð og hagkvæm nýting og stýring fjármuna er eitt af meginmarkmiðum ársins 2010. Innleiddar verða tillögur um að hámarka nýtingu fjármagns til skólamötuneyta án þess að það komi niður á gæðum þjónustunnar. Reiknilíkan vegna úthlutunar fjármagns til grunnskólanna verður endurskoðað svo og ýmsar úthlutunarreglur.

Áfram verður lögð áhersla á samstarf við önnur svið og stofnanir bæði í borgarkerfinu og utan þess.

### Leiðarljós:

***Börnum í borginni líði vel, fari stöðugt fram og þau öðlist uppeldi og menntun fyrir líf og starf***

## HLUTVERK

- Veita börnum og unglungum í borginni bestu mögulega menntun á hverjum tíma.
- Vera faglegt forystuafli í menntamálum borgarinnar.
- Stýra og fylgja eftir framsækinni stefnumótun fyrir grunnskóla, tónlistarnám og fullorðinsfræðslu.
- Búa starfsmönnum áhugavert starfsumhverfi og tækifæri til starfsþróunar.

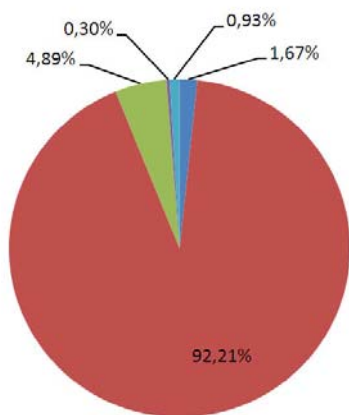
## UMFANG

Alls voru 39 grunnskólar reknir af Reykjavíkurborg haustið 2009 (36 almennir og 3 sérskólar) með um 13.560 nemendur. Sex sjálfstætt starfandi grunnskólar með um 545 nemendur hlutu fjárframlög frá borginni. Fjölmennasti skólinn er Árbæjarskóli með 713 nemendur, sá fámennasti er Ártúnsskóli með 154 nemendur. Tólf skólar eru með færri en 300 nemendur og átta skólar með fleiri en 500 nemendur. Að meðaltali er 20,6 nemandi í bekkjardeildum skólanna. Haustið 2009 voru stöðugildin hjá grunnskólunum 2.100. Á skrifstofu Menntasviðs voru á sama tíma 67 stöðugildi, þar af rúmlega 35 stöðugildi í skólahljósveitum, Námsflokkum og skólasafnamiðstöð.

Auk grunnskólanna heyra fjórar skólahljósveitir, Tónlistarskólinn á Kjalarnesi og Námsflokkar Reykjavíkur undir Menntasvið. Í skólahljósveitunum eru 24 stöðugildi og nemendur eru 468. Þá er borgin með þjónustusamninga við 18 tónlistarskóla og miðast framlag borgarinnar við kennslu um 2.500 nemenda en heildarfjöldi nemenda í tónlistarskólum í Reykjavík er 3.150.

Hjá Námsflokkum Reykjavíkur stunduðu um 200 manns nám á árinu 2009. Allir þessir nemendur fengu náms- og starfsráðgjöf og fjölmargir að auki sem leituðu til Námsfokkanna. Samanlagður fjöldi viðtala hjá námsráðgjöfum var rúmlega 1400 á árinu.

### Skipting rekstrar



- Ráð og yfirstjórn
- Grunnskólar og miðlægir liðir
- Tónlistaskólar og skólahljósveitir
- Námsflokkar
- Annað

| Starfsmenn               | 2009  |
|--------------------------|-------|
| Fjöldi starfsmanna       | 2.453 |
| Heildarfjöldi stöðugilda | 2.100 |
| Grunnskólar              | 2.033 |
| Skrifstofa sviðsins      | 67*   |

\*þar af 35,2 stöðugildi í skólahljósveitum, Námsflokkum og skólasafnamiðstöð.

| Frumvarp (Fjárhæðir í þús. kr.) | 2010              |
|---------------------------------|-------------------|
| Rekstrartekjur (aðrar tekjur)   | 1.428.074         |
| <b>Rekstrartekjur samtals</b>   | <b>1.428.074</b>  |
| <b>Gjöld</b>                    |                   |
| Laun og launatengd gjöld        | 10.786.346        |
| Annar rekstrarkostnaður         | 7.538.774         |
| <b>Rekstrargjöld samtals</b>    | <b>18.325.120</b> |
| <b>Rekstrarniðurstaða*</b>      | <b>16.897.046</b> |

\*Sjá skýringar í kaflanum *Megináherslur og breytingar frá fyrra ári* á bls. 20.

## STEFNA REYKJAVÍKURBORGAR Í MENNTAMÁLUM

## FRAMTÍÐARSÝN

**Grunnskólar****Sveigjanleiki - sjálfstæði - sérstaða**

Á öllum sviðum skólastarfs er lögð áhersla á að börnum í borginni líði vel og fari stöðugt fram, þau nái árangri og öðlist uppeldi og menntun fyrir líf og starf.

**Nám við hæfi hvers og eins**

Skóli er hluti af lífi og starfi nemenda og jafnframt raunverulegur undirbúningur fyrir framtíðina.

Nám við hæfi hvers og eins og markviss samvinna nemenda tryggja svo sem kostur er að komið sé til móts við þarfir, áhuga og námsstíl nemenda. Þetta er gert með einstaklingsmiðuðu námi, fjölbreyttum námsleiðum, kennsluaðferðum, námsmati og góðu framboði af námsefni. Frumkvæði og þekkingarleit einkenna starfið. Nemendur setja sér markmið í samvinnu við kennara og foreldra og eru ábyrgir fyrir eigin námi í samráði við þá. Hæfileikar hvers og eins fá notið sín í skólastarfinu og námstilboð er fjölbreytt í bóklegum og verklegum greinum, menningu og listum.

Skólinn er án aðgreiningar sem þýðir að öll börn eiga rétt á skólagöngu í hverfisskóla auk þess sem foreldrar eiga val um skóla í öðrum hverfum, í sérúrræði eða sérskóla.

**Skapandi skólastarf**

Í skólanum er skapandi umhverfi sem eflir frumkvæði og veitir hvatningu og örvun fyrir nemendur og starfsfólk. Sköpun, gleði, leikur og gagnrýnin hugsun er í öndvegi og fjölbreytt nám fyrir ólíka einstaklinga. Áhersla er lögð á hæfni til að afla þekkingar, vinna úr upplýsingum og miðla. Nemendur koma með hugmyndir, hafa áhrif á skólastarfið, viðfangsefni sín og val um námsaðferðir. Skólahljómsveitir eru vettvangur fyrir lifandi tónlistarnám í grunnskólum. Tónlistarskólar eru sjálfstæðar menntastofnanir. Markvisst samstarf er á milli grunnskóla og tónlistarskóla og áhersla er lögð á að boðið sé upp á tónlistarkennslu sem víðast í grunnskólum. Í nýjum grunnskólum er gert ráð fyrir samnýtingu húsnæðis fyrir tónmennta- og tónlistarkennslu og iðkun tónlistar.

Áhersla er lögð á listfræðslu í samstarfi við listamenn og listaskóla og aukna þekkingu á vísindum og raungreinum í samstarfi við háskóla og vísindastofnanir.

**Fjölbreytni, val og sveigjanleiki**

Skólar borgarinnar hafa fjárhagslegt og faglegt sjálfstæði, móta hver um sig sína skólastefnu og eru hvattir til að marka sér sérstöðu með því að leggja áherslu á ákveðna þætti í skólastarfinu, s.s. útikenntu, íþróttir, verk- og listgreinar og raunvísindi. Skólabragur og skólamenning eru í hávegum höfð og skólar eflir á eigin forsendum. Hver og einn skóli hefur sín einkenni og hugmyndafræði sem foreldrar geta kynnt sér á aðgengilegan hátt.

Foreldrar geta valið um skóla fyrir börn sín. Stefnt er að fleiri valkostum fyrir nemendur í hefðbundnu námi og fjarnámi. Aukið val nemenda og áhersla í námi byggja á styrkleikum þeirra. Vægi list- og verkgreina er aukið svo og val fyrir nemendur með listræna hæfileika. Áfram verði stuðlað að auknum sveigjanleika á milli grunn- og framhaldsskóla og fjölbreyttum námsleiðum. Áhersla er lögð á aukna færni í notkun tölvu- og upplýsingatækni til að auka aðgengi og sveigjanleika í námi og kennslu. Reykjavík verði öðrum sveitarfélögum til fyrirmyndar með því að leggja áherslu á notkun tölvu- og upplýsingatækni og auka rafrænt námsframboð.

Sjálfstætt reknir grunnskólar auka enn frekar á fjölbreytt val foreldra og nemenda um áherslur í námi. Þeir búa við örugg starfsskilyrði og hafa sömu skyldur gagnvart nemendum, foreldrum og skólayfirvöldum og aðrir skólar.

Skólabyrjun í grunnskóla er sveigjanleg og nemendur ljúka grunnskóla á mismörgum tíma.

### Framfarir, færni og árangur

Nemendur og skóli skulu stefna að því að ná sem bestum árangri á öllum sviðum. Framfarir nemenda eru metnar reglulega og bornar saman við fyrri árangur hvers og eins. Áhersla verður auk þess lögð á að mæla áhuga nemenda á náminu. Námsmat er fjölþætt og miðar að því að hvetja nemendur til að leggja sig fram og auðvelda skólum að skipuleggja nám við hæfi hvers og eins.

Grunnskólar í Reykjavík eru í fararbroddi í skólastarfi sem einkennist af fjölbreytni, gæðum og fagmennsku. Kennarar eru á grundvelli sérþekkingar sinnar lykilaðilar í öllu skólastarfi og vinna með öðru starfsfólki að markmiðum skólastarfsins af fagmennsku og alúð. Grunnskólinn er eftirsóknarverður starfsvettvangur þar sem símenntun starfsfólks er lykill að skólaþróun. Allir skólar eru með virkt sjálfsmat og gera umbótaáætlanir á grundvelli þess. Heildarmat á skólastarfi er mikilvægt ferli sem styrkir skólana á þeirra forsendum. Þeir eru til fyrirmyndar í umhverfismálum, öryggismálum, aðgengismálum og hollustuháttum.

### Lýðheilsa

Leitað skal allra leiða til að tryggja að öllum börnum líði vel í skólanum. Unnið er markvisst að því í samræmi við forvarnastefnu borgarinnar að byggja upp jákvæða sjálfsmynd og þjálfra félagsfærni og samskipti. Í skólanum ríkir gagnkvæmt traust milli samstarfsaðila, foreldra, starfsmanna og nemenda.

Umhverfi í skólum er öruggt og heilsusamlegt. Einelti og ofbeldi er ekki liðið. Hollusta, hreyfing, heilbrigði og traust skipa veigamikinn sess í skóla þar sem öllum líður vel.

### Lýðræðislegt samstarf

Allt skólastarf grundvallast á lýðræðislegum gildum. Nemendur, foreldrar og kennarar eru samstarfsaðilar um nám nemenda.

Nemendur í grunnskóla þjálfast í lýðræðislegum vinnubrögðum, skoðanaskiptum og ákvarðanatöku. Nemendur taka virkan þátt í að móta daglegt skólastarf.

Foreldrar eru hvattir til virkrar þátttöku í skólastarfi barna sinna, fá fræðslu um hlutverk sitt og tækifæri til samstarfs við skólann. Foreldrar eiga greiðan aðgang að upplýsingum um nám og árangur barna sinna og um skólastarfið almennt með markvissri notkun upplýsinga- og samskiptatækni.

Öll börn njóta heildstæðs skóladags þar sem nám, leikur, listir og íþróttir fléttast saman.

Skólinn er miðstöð menningar og félagsstarfs í hverju hverfi og er í samstarfi við stofnanir og félagasamtök. Aukin áhersla er lögð á samstarfsverkefni milli skóla á ólíkum skólastigum og tengsl skóla við atvinnulífið.

Jafnræðis er gætt í öllu starfi grunnskólans og unnið er í samræmi við mannréttinda-stefnu Reykjavíkurborgar. Grunnskólar taka í starfi sínu mið af fjölbreyttu samfélagi.

## Skólahljómsveitir

Fjórar skólahljómsveitir starfa í Reykjavík; í Vesturbæ og Miðbæ, Austurbæ, Grafarvogi og Árbæ og Breiðholti. Þær gegna mikilvægu hlutverki í tónlistaruppeldi grunnskólanema.

### Leiðarljós:

Að rækta listræna hæfileika og efla sköpunargáfu

### Framtíðarsýn

Skólahljómsveitir eru vettvangur fyrir lifandi tónlistarnám grunnskólanema í Reykjavík. Nemendur úr öllum grunnskólum og hverfum borgarinnar starfa í þeim og fá þar tækifæri til að þroskast sem skapandi einstaklingar. Sveitirnar gegna lykilhlutverki í samþættu listnámi grunnskólanna. Þær eiga náið samstarf við tónlistarskóla, eru virkar í menningarlífi grenndarsamfélagsins og nemendur þeirra koma fram við margvísleg tækifæri. Skólahljómsveitum er búin góð aðstaða í skólunum til kennslu, æfinga og tónlistarflutnings.



## Námsflokkar Reykjavíkur

Námsflokkar Reykjavíkur framfylgja félagslegri menntastefnu sem byggir á því að menntun stuðli að aukinni samfélagsþátttöku og sjálfshjálpi og auki þannig lífsgæði einstaklinga. Hlutverk Námsflokka Reykjavíkur er að hvetja fullorðið fólk til að auka við menntun sína og finna því námsleiðir við hæfi.

### Leiðarljós:

Svo lengi lærir sem lifir

### Framtíðarsýn

Námsflokkar Reykjavíkur veita fullorðnu fólki með litla formlega menntun tækifæri til frekara náms með það fyrir augum að auka lífsgæði þeirra og þátttöku í atvinnulífi og samfélagi. Reykvíkingum, eldri en 16 ára, er boðið upp á náms- og starfsráðgjöf og er leitast við að bjóða námsleiðir sem henta nemendahópnum hverju sinni. Í samstarfi við Velferðarsvið Reykjavíkurborgar og Tryggingastofnun ríkisins sinna Námsflokkarnir átaksverkefnum til að mennta fólk sem er á félagslegri framfærslu, s.s. í Kvennasmiðju, Karlasmíðju og í verkefnum Grettistaki og Starfskrafti. Auk þess bjóða Námsflokkarnir öllum Reykvíkingum eldri en 16 ára upp á grunnskólanám, aðstoð við námstækni og náms- og starfsráðgjöf.

## STEFNUKORT MENNTASVIÐS 2010

Börnum í borginni líði vel, fari stöðugt fram og þau öðlist uppeldi og menntun fyrir líf og starf

|            |   |   |  |  |                                    |
|------------|---|---|--|--|------------------------------------|
| Skólastarf | Traust, öryggi, vellíðan                  | Framfarir, færni, árangur                           | Virðing og skilningur í fjölbreyttu skólasamfélagi         | Val, sveigjanleiki, sérstaða                                     | Frumkvæði, sköpun, þekkingarleit   |
| Verklag    | Nám við hæfi hvers og eins                | Samvinna um uppeldi og menntun                      | Skóli án aðgreiningar og jafnræði til náms                 | Gæði og fagmennska   | Heilnæmt og vistvænt skólaumhverfi |
| Mannauður  | Árangursríkir stjórnunar-hættir           | Jákvætt starfsumhverfi sem hvetur til starfsþróunar | Eftirsóknar-verður starfs-vettvangur og jákvæð starfsímynd | Hæfir starfsmenn sem njóta símenntunar í samræmi við stefnumótun |                                    |
| Fjármál    | Góð og hagkvæm nýting og stýring fjármuna |   |  |  |                                    |

## SKREF SKRIFSTOFU MENNTASVIÐS Á ÁRINU

### Skólastarf

#### Traust, öryggi, vellíðan

- Taka þátt í samstarfi um fræðslu fyrir nemendur, starfsfólk og foreldra um samkynhneigð og samfélag (briggja ára verkefni sem hófst 2007).
- Stýra störfum starfshópsins *Börnin í borginni*, sem fylgist með líðan barna í kreppu, starfshópurinn kemur með tillögur til úrbóta.
- Fylgja eftir mælingum úr *Skólapúlsinum* og öðrum mælingum á líðan nemenda í hverjum skóla. Hvetja skóla til að kynna niðurstöður og viðbrögð fyrir foreldrum og öðrum hagsmunadílum.
- Þróa leiðbeiningar fyrir starfsfólk skóla um markvissar umræður við nemendur um líðan, nám og skólastarf (Listening to learners).
- Stuðla að því að *Skólapúlsinn* nýtist nemendum með annað móðurmál en íslensku.

#### Framfarir, færni, árangur

- Framfylgja tillögum starfshóps um hvernig efla megi málþroska og læsi í grunnskólum. Allir skólar setji sér lestrarstefnu/áætlun til þriggja ára.
- Hvetja skóla til að vinna áfram að þróun kennsluhátta, fjölbreyttu námsmati og auknu samstarfi kennara um árganga og/eða aldurshópa, m.a. í samvinnu við kennsluráðgjafa þjónustumiðstöðva.
- Leita eftir samstarfi við Félag eldri borgara um verkefnið *Lesum enn meira...* Tilraunaverkefni til eins árs.
- Áframhaldandi vinna við að undirbúa næstu PISA rannsókn - „Árgangur í fóstur“.
- Halda kynningar- og umræðufund fyrir kennara um breytingar á aðalnámskrá varðandi skil milli grunn- og framhaldsskóla, samræmt námsmat í grunnskólum, nýjar inntökureglur, o.fl.
- Halda námskeið/fræðslufundaröð um hvernig megi efla áhuga nemenda á mið- og unglingastigi á lestri og auka lestrarfærni og almennt læsi.

#### Virðing og skilningur í fjölbreyttu skólasamfélagi

- Kynna og efla enn frekar gagnabanka fyrir foreldra og kennara um málefni barna með annað móðurmál en íslensku – *Fjölvaki*.
- Efla fræðslu um fjölmenningu, t.d. með sérstökum Alþjóðadegi í skólunum.
- Efla þekkingu og hæfni starfsfólks skóla til að bregðast við erfiðum félagslegum aðstæðum nemenda, m.a. með útgáfu fræðsluefnis (RAISE).

#### Frumkvæði, sköpun, þekkingarleit

- Skapandi (náms)leiðir; samstarf list- og verkgreinakennara leik-, grunn- og framhaldsskóla í einu skólahverfi.
- Halda opinn dag, hugmyndatorg, þar sem kynntar væru spennandi hugmyndir að þemaverkefnum.
- Hvetja skóla til að gefa nemendum meira val um verkefni, auka samvinnu nemenda og rauntengd verkefni í skólastarfi.
- Auka notkun upplýsinga- og samskiptatækni í skólastarfi, t.d. setja kennsluefni og verkefni á netið og kenna betur á forritin sem notuð eru.
- *Gagn og gaman* – gagnabanki um fjölbreytta kennsluhætti, námsmat, þemaverkefni, þróunarverkefni, o.fl.

#### Val, sveigjanleiki, sérstaða

- Hvetja skólana í borginni til samstarfs í því augnamiði að auka samskipti nemenda, t.d. varðandi samstarfsverkefni og félagslíf.
- Kynning á starfsnámi fyrir börn og unglinga í samráði við Leikskólasvið, framhaldsskóla og hagsmunasamtök skv. tillögum starfshóps.
- Halda áfram þeirri þjónustu sem tungumálaver Laugalækjarskóla býður upp á til að efla móðurmálskennslu barna sem læra íslensku sem annað tungumál (3 ára verkefni, hófst 2008).
- Þróa samstarf við menntamálaráðuneytið, Menntavísindasvið HÍ, Samband íslenskra sveitarfélaga um Íslenskuskólann.
- Skoða sveigjanleg skil milli grunn- og framhaldsskóla í ljósi breyttra aðstæðna í þjóðfélaginu.
- Samræma hvernig þátttaka í listnámi, tómsundastarfi og íþróttum er metin til valgreina.

## Verklag

### Nám við hæfi hvers og eins

- Samstarf við MHÍ um rannsókn á því hvernig starfshættir og skipulag grunnskóla samræmast hugmyndum um einstaklingsmiðað nám og skóla án aðgreiningar (3 ára verkefni hefst 2009).

### Samvinna um uppeldi og menntun

- Efla samstarf milli Menntasviðs, ÍTR og þjónustumiðstöðvanna um aukna samfellu í skóla og frístundastarfi með því að gera áætlun í hverjum skóla um samstarfið.
- Innleiða tillögur starfshóps um aukið samstarf þeirra aðila sem koma að tómsundastarfi barna og unglinga.
- Undirbúa skólahald í Úlfarsárdal í samvinnu við Leikskólasvið og ÍTR.
- Samstarf við Klébergsskóla um samfellu í skóla- og tómsundastarfi.
- Kanna möguleika á samþættingu skólasafnamiðstöðvar, myndvers, upplýsinga- og tækniþjónustu og kennsluráðgjafar.
- Finna leiðir til að miðla niðurstöðum skimana í lestri og stærðfræði til foreldra.
- Kanna notkun foreldra á Mentor og hversu vel kerfið nýtist til upplýsingamiðlunar milli heimila og skóla.
- Auka upplýsingamiðlun milli skrifstofu Menntasviðs og foreldra, t.d. með sérstakri foreldrasíðu.

### Skóli án aðgreiningar og jafnræði til náms

- Endurskoða samstarf Menntasviðs og þjónustumiðstöðva á grundvelli nýrrar reglugerðar um sérfræðiþjónustu skóla og skýrslu um sérfræðiþjónustu í Reykjavík, m.a. efla kennsluráðgjöf.
- Fylgja eftir stefnumörkun starfshóps um táknmálssvið Hlíðaskóla.
- Halda áfram að bæta aðstæður nemenda með þroskahömlun í almennum bekkjardeildum skv. tillögum starfshóps.
- Gera könnun á framkvæmd sérkennslu í almennum grunnskólum borgarinnar.
- Formgera ráðgjafarhlutverk sérdeilda og sérskóla á grundvelli nýrrar reglugerðar um þjónustu við börn með sérþarfir og sérfræðiþjónustu grunnskóla, niðurstaðna úr könnunum og tillagna starfshóps.
- Endurskoða og innleiða starfsreglur um inngríp starfsmanna vegna alvarlegra hegðunarvandamála nemenda.

### Gæði og fagmennska

- Gera heildarmat á 6-8 grunnskólum og fylgja því eftir að umbótaáætlun byggi á niðurstöðum matsins.
- Halda áfram að innleiða gæðastjórnunarkerfi samkvæmt ISO 9001 á skrifstofu Menntasviðs.
- Koma á virkri skjalastjórnun á skrifstofu Menntasviðs samkvæmt staðlinum ISO 15489.
- Þróa mælikvarða til að meta *félagslega þyngd* skólahverfa til að efla stuðning við skóla út frá þörfum þeirra.
- Gera og innleiða þjónustusamninga við sjálfstætt rekna grunnskóla.
- Styðja skólana við að endurskoða markmið og leiðir í námsmati.

### Heilnæmt og vistvænt skólaumhverfi

- Kanna og miðla árangri og vinnubrögðum grænánaskóla í vistvænum rekstri skóla.
- Samstarf skóla um verkefni tengd grenndarskógum og markvissu útinámi.

## Mannauður

### Árangursríkir stjórnunar-hættir

- Námskeið fyrir stjórnendur um ráðningar.
- Halda sértæk námskeið til þess að efla mannauðsstjórnun, m.a. í samvinnu við mannauðsskrifstofu ráðhússins.
- Efla samstarf um þroskaþjálfun í grunnskólum.
- Auka meðvitund starfsmanna grunnskólanna um mikilvægi jákvæðra samskipta, virðingar og vellíðunar á vinnustöðum.
- Halda námskeið fyrir stjórnendur í notkun nýrra þátta í hugbúnaðarlausnum, s.s. Agresso og VinnuUmsókn.
- Þróa upplýsingavef/vinnusvæði fyrir TTT hópa á innri vef borgarinnar.
- Þróa fyrirkomulag handleiðslu fyrir stjórnendur (mentorar).
- Stuðla að markvissri árangursstjórnun í grunnskólum borgarinnar.
- Innleiða og auka notkunarmöguleika *Vinnustundar*, t.d. með því að skrá símenntun kennara.

### Jákvætt starfsumhverfi sem hvetur til starfsþróunar

- Rýna í niðurstöður vinnustaðagreininga þeirra skóla sem koma sérstaklega vel út og miðla á milli skóla.
- Fylgja eftir niðurstöðum í starfagreiningu yfirmanna mótuneyta.
- Styrkja stjórnunarhlutverk umsjónarmanna skóla með fræðslu og stuðningi.
- Gera starfagreiningu á störfum umsjónarmanna í skólum.

### Eftirsóknar-verður starfs-vettvangur og jákvæð starfsímynd

- Stuðla að skólaheimsóknum og kennaraskiptum milli skóla.
- Finna leiðir til að skólar kynni starf sitt fyrir öðrum skólum.

### Hæfir starfsmenn sem njóta símenntunar í samræmi við stefnumótun

- Halda símenntunarnámskeið fyrir starfshópa grunnskólanna í samræmi við áherslur og þarfir viðkomandi starfshópa.
- Halda símenntunarnámskeið fyrir skólastjórnendur í samræmi við símenntunaráætlanir.
- Halda námskeið fyrir kennara um námsmat, fáist til þess styrkur frá Endurmenntunarsjóði grunnskóla.
- Halda námskeið um fjölbreytta kennsluhætti á unglíngastigi, fáist til þess styrkur frá Endurmenntunarsjóði grunnskóla.
- Auka samráð við fagkennarafélög um símenntunartilboð.



**Góð og  
hagkvæm  
nýting og  
stýring  
fjármuna**

## Fjármál

- Innleiða tillögur starfshóps um rekstur og innkaup vegna mótuneyta í grunnskólum með það að leiðarljósi að hámarka nýtingu fjármagns án þess að það komi niður á gæðum.
- Halda kynningu fyrir innkaupafólk í skólum til að efla vitund um hagkvæm innkaup í samræmi við gildandi rammasamninga.
- Halda námskeið fyrir samþykktaraðila um breytingar á nýjustu útgáfu af Agresso í samvinnu við Fjármálaskrifstofu borgarinnar.
- Halda áfram að þróa og samræma úthlutunarlíkan vegna framlaga til sérkennslu.
- Endurskoða stöðu sérskóla, rekstur þeirra og samræma úthlutunarreglur vegna framlaga til þeirra.
- Endurskoða úthlutunarreglur vegna nemenda með annað móðurmál en íslensku.
- Endurskoða reiknilíkan vegna úthlutunar til grunnskólanna.
- Þróa vinnulag við ráðgjöf og eftirlit með fjármálum grunnskólanna.
- Gera átak í að skrá búnað í skólum til að bæta nýtingu.
- Þróa og innleiða skilvirkar aðferðir við innheimtu.

## Skólahljómsveitir

- Innleiða Mentor-skráningarkerfið í starfsemi skólahljómsveita.
- Ljúka við heimasíðugerð fyrir skólahljómsveitirnar.
- Halda einn sameiginlegur starfsmannafund (fræðslufund) fyrir kennara allra skólahljómsveitanna.
- Efla samstarf skólahljómsveita, m.a. með sameiginlegum slagverksvinnubúðum á haustönn og stórsveit (big band) á vorönn.
- Halda áfram vinnu við sameiginlegan nótnagrunn.
- Kanna viðhorf foreldra til starfs skólahljómsveitanna.

## Námsflokkar Reykjavíkur

- Halda áfram að aðlaga og innleiða Mentor-skráningarkerfið að sérstökum þörfum Námsflokka.
- Stuðla að langtíamarkmiðum milli Menntasviðs og Velferðarsviðs um samstarfsverkefni.
- Vinna að nýjum átaksverkefnum á sviði íslenskukennslu fyrir ungar mæður af erlendum uppruna.
- Vinna að þróun verkefna fyrir ungmenni í brotthvarfshættu úr framhaldsskólum.
- Innleiða verkefnið *Námskraft* fyrir 16-18 ára nemendur sem hafa sýnt takmarkaða námsframvindu í framhaldsskóla.
- Innleiða verkefnið *Starfskraft 18+*, náms- og starfsfræðsluverkefni fyrir einstaklinga 18-25 ára.

## SKORKORT 2010

## Skólastarf

| Velgengnisþættir  | Mælikvarðar   | 2007 | 2008 | 2009  | Spá 2010 |
|---|---|------|------|-------|----------|
| <b>Traust, öryggi, vellíðan</b>                           | Hlutfall foreldra sem eru ánægðir með skóla barnsins síns   | 75%  | 78%  | 84%   | 88%      |
|   | Hlutfall skóla sem nýta sér viðmið um jákvæða sjálfsmýnd og félagsfærni                               |      | 71%  | 64%   | 75%      |
|   | Hlutfall nemenda sem líður alltaf/oftast vel í skólanum   | 69%  |      | 86%   | 90%      |
| <b>Framfarir, færni, árangur</b>                          | Hlutfall nemenda sem getur lesið sér til gagns í lok 2. bekkjar                                       | 66%  | 67%  | 69%   | 70%      |
| <b>Virðing og skilningur í fjölbreyttu skólasamfélagi</b> | Fjöldi skóla þar sem mannréttindastefna Reykjavíkurborgar hefur verið kynnt fyrir starfsfólki skólans |      | 14   | 39    | 39       |
|   | Hlutfall skóla sem hefur móttökuáætlun fyrir nemendum af erlendum uppruna                             | 30%  | 68%  | 82%   | 85%      |
| <b>Val, sveigjanleiki, sérstaða</b>                       | Fjöldi nemenda sem lýkur áfanga í framhaldsskóla  | 522  | 461* | 330** |          |
|   | Hlutfall grunnskóla sem tekur þátt í skipulögðu fagsamstarfi við leikskóla                            |      |      | 81%   | 85%      |
|   | Hlutfall foreldra sem telur grunnskólann koma til móts við þarfir barnsins síns                       | 65%  | 76%  | 77%   | 80%      |
| <b>Frumkvæði, sköpun og þekkingarleit</b>                 | Fjöldi skóla sem fær úthlutað úr þróunarsjóðum  | 30   | 22   | 11    | 15       |
|   | Fjöldi skóla með þróunarverkefni í list- og verkgreinum   |      | 10   | 15    | 20       |
|   | Fjöldi grunnskóla þar sem tónlistarskóli starfar í skólanum   | 21   | 23   | 31    | 35       |

\* Á vorönn 2009

\*\* Á haustönn 2009

## Fjármál

| Velgengnisþættir                                 | Mælikvarðar                               | 2007 | 2008 | 2009 | Spá 2010 |
|--|---|------|------|------|----------|
| <b>Góð og hagkvæm nýting og stýring fjármuna</b> | Frávik frá fjárhagsáætlun                 | 2%   | 0,5% | 0,5% | 0,5%     |
|  | Innheimtuhlutfall                         | 96%  | 97%  | 98%  | 99%      |
|  | Hlutfall skóla með samræmt innheimtakerfi |      | 80%  | 97%  | 100%     |

## Verklag

| Velgengnisþættir                           | Mælikvarðar   | 2007       | 2008       | 2009       | Spá 2010 |
|--|---|------------|------------|------------|----------|
| Nám við hæfi hvers og eins                 | Fjöldi grunnskóla sem hefur metið nám og kennslu út frá matstæki um einstaklingsmiðað nám |            | 26         | 22         | 30       |
|  | Hlutfall grunnskóla með einstaklingsáætlanir í einhverjum námsgreinum                     | 86%        | 92%        | 94%        | 100%     |
| Samvinna um uppleddi og menntun            | Fjöldi grunnskóla með samstarfsverkefni um samfelldan skólalag                            | 9          | 20         | 12         | 20       |
|  | Fjöldi grunnskóla með 5 eða fleiri samstarfsverkefni við grenndarsamfélagið               | 25         | 16         | 14         | 18       |
|  | Hlutfall foreldra sem eru ánægðir með upplýsingagjöf grunnskóla                           | 63%        | 83%        | 84%        | 88%      |
|  | Hlutfall foreldra sem hefur tekið þátt í að gera námsáætlun með barni sínu                | 32%        | 30%        | 26%        | 30%      |
|  | Hlutfall skóla þar sem nemendur koma að gerð einstaklingsáætlana                          | ekki spurt | ekki spurt | Nýr kvarði |          |
| Skóli án aðgreiningar og jafnræði til náms | Hlutfall skóla sem nýtir sér ráðgjafarþjónustu sérskóla og sérdeilda annarra grunnskóla   | 21%        | 72%        | 81%        | 85%      |
| Gæði og fagmennska                         | Hlutfall grunnskóla þar sem sjálfsmat er reglulegur þáttur í skólalag                     | 51%        | 76%        | 82%        | 90%      |
|  | Hlutfall skóla sem hafa gert sjálfsmatsskýrslu  | 33%        | 55%        | 71%        | 75%      |
|  | Fjöldi skóla sem metnir eru með heildarmati í skólalag                                    | 6          | 7          | 7          | 7        |
|  | Hlutfall grunnskóla sem uppfærir heimasíðu sína vikulega eða oft                          | 40%        | 72%        | 80%        | 85%      |
| Heilnæmt og vistvænt skólaumhverfi         | Hlutfall skóla með umhverfisstefnu  |            | 38%        | 43%        | 45%      |
|  | Hlutfall skóla sem endurvinnur lífrænan úrgang  |            | 28%        | 39%        | 40%      |
|  | Hlutfall skóla sem skilað hafa áhættumati   |            | 79%        | 95%        | 100%     |

## Mannauður

| Velgengnisþættir  | Mælikvarðar   | 2007 | 2008 | 2009 | Spá 2010 |
|---|---|------|------|------|----------|
| Árangursríkir stjórnunarhættir                          | Hlutfall starfsmanna grunnskóla sem telur sig hafa fengið hvatningu frá næsta yfirmanni sínum         |      | 58%  | 71%  | 75%      |
|   | Hlutfall starfsmanna sem hafa farið í starfsþróunarviðtal (samtal) á síðustu fimmtán mánuðum          | 83%  | 76%  | 80%  | 85%      |
|   | Hlutfall starfsmanna sem telja sínum vinnustað vel stjórnað   | 67%  | 67%  | 78%  | 80%      |
| Jákvætt starfsumhverfi sem hvetur til starfsþróunar     | Hlutfall starfsmanna sem telja sig hafa fengið tækifæri til starfsþróunar á síðustu tólf mánuðum      | 75%  | 75%  | 74%  | 80%      |
|   | Hlutfall starfsmanna grunnskóla sem telja góðan starfsanda ríkja á vinnustað sínum                    | 78%  | 81%  | 89%  | 90%      |
|   | Hlutfall starfsmanna sem telja sig geta notað sveigjanleika í starfi til að samræma starf og einkalíf | 57%  | 69%  | 82%  | 83%      |
| Eftirsóknarverður starfsvettvangur og jákvæð sjálfsmynd | Hlutfall starfsmanna sem telja vinnustað sinn hafa jákvæða ímynd út á við                             |      | 72%  | 81%  | 85%      |
|   | Hlutfall starfsmanna sem telja sig áfram í sama starfi eftir 2 ár                                     | 47%  | 56%  | 74%  | 78%      |
|   | Hlutfall starfsmanna sem á heildina litið eru ánægðir í starfi  | 72%  | 79%  | 90%  | 92%      |

## LYKILTÖLUR

Hér er gerð grein fyrir helstu lykiltölum Menntasviðs sem fjárhagsáætlun byggir að mestu á. Gerð er grein fyrir fjölda nemenda í grunnskólum Reykjavíkur og þróun nemendafjölda þar sem hann er grunnur að fjárhags-

áætlun og áætlunum um skólabýggingar. Þá er fjallað um fjölda kennara og annarra starfsmanna. Einnig er gerð grein fyrir húsnæði skólanna.

### Lykiltölur um fjölda grunnskóla, nemendafjölda, starfsmenn, kennslumagn, húsnæði o.fl. 2004-2010

|  | 2004           | 2005           | 2006           | 2007           | 2008           | 2009           | Áætlun 2010                |
|--|----------------|----------------|----------------|----------------|----------------|----------------|----------------------------|
| <b>Fjöldi grunnskóla</b>                                   | <b>42</b>      | <b>44</b>      | <b>43</b>      | <b>44</b>      | <b>45</b>      | <b>45</b>      | <b>46</b>                  |
| Almennir skólar  | 34             | 35             | 35             | 36             | 36             | 36             | 37                         |
| Sérskólar  | 3              | 3              | 3              | 3              | 3              | 3              | 3                          |
| Sjálfstætt starfandi skólar                                | 5              | 6              | 5              | 6              | 6              | 6              | 6                          |
| <b>Fjöldi nemenda</b>                                      | <b>15.470</b>  | <b>15.190</b>  | <b>14.991</b>  | <b>14.744</b>  | <b>14.492</b>  | <b>14.092</b>  | <b>13.933</b>              |
| Almennir skólar  | 14.844         | 14.568         | 14.358         | 14.094         | 13.817         | 13.451         | 13.392                     |
| Sérskólar  | 152            | 145            | 157            | 127            | 130            | 112            | 105                        |
| Sjálfstætt starfandi skólar                                | 474            | 477            | 476            | 523            | 545            | 466            | 436                        |
| <b>Fjöldi 6 ára nemenda</b>                                | <b>1.480</b>   | <b>1.383</b>   | <b>1.503</b>   | <b>1.407</b>   | <b>1.417</b>   | <b>1.371</b>   | <b>1.485</b>               |
| Almennir skólar  | 1.407          | 1.305          | 1.411          | 1.334          | 1.313          | 1.279          | 1.393                      |
| Sérskólar  | 8              | 3              | 11             | 3              | 6              | 7              | 7                          |
| Sjálfstætt starfandi skólar                                | 65             | 75             | 81             | 70             | 98             | 85             | 85                         |
| <b>Hlutfall nemenda af íbúum Reykjavíkur</b>               | <b>13,6%</b>   | <b>13,2%</b>   | <b>12,8%</b>   | <b>12,5%</b>   | <b>12,1%</b>   | <b>11,8%</b>   | <b>11,9%</b>               |
| Almennir skólar  | 13,1%          | 12,7%          | 12,4%          | 12,0%          | 11,5%          | 11,3%          | 11,4%                      |
| Sérskólar  | 0,1%           | 0,1%           | 0,1%           | 0,1%           | 0,1%           | 0,1%           | 0,1%                       |
| Sjálfstætt starfandi skólar                                | 0,4%           | 0,4%           | 0,3%           | 0,4%           | 0,5%           | 0,4%           | 0,4%                       |
| <b>Fjöldi grunnskólakennara</b>                            | <b>1.602</b>   | <b>1.660</b>   | <b>1.342*</b>  | <b>1.313</b>   | <b>1.257</b>   | <b>1.256</b>   | <b>1.244<sup>1</sup></b>   |
| Almennir skólar  | 1.501          | 1.552          | 1.270          | 1.236          | 1.191          | 1.186          | 1.176                      |
| Sérskólar  | 95             | 102            | 72             | 77             | 66             | 70             | 68                         |
| <b>Fjöldi annarra starfsmanna</b>                          | <b>694</b>     | <b>689</b>     | <b>679</b>     | <b>734</b>     | <b>843</b>     | <b>777</b>     | <b>758<sup>1</sup></b>     |
| Almennir skólar  | 645            | 634            | 631            | 682            | 784            | 717            | 700                        |
| Sérskólar  | 49             | 55             | 48             | 52             | 59             | 60             | 58                         |
| <b>Hlutfall grunnskólakennara í fullu starfi</b>           | <b>76%</b>     | <b>80%</b>     | <b>86%</b>     | <b>88%</b>     | <b>85%</b>     | <b>83%</b>     | <b>82%</b>                 |
| <b>Hlutfall leiðbeinenda af fjölda grunnskólakennara</b>   | <b>5,9%</b>    | <b>2,5%</b>    | <b>2,5%</b>    | <b>4,6%</b>    | <b>6,8%</b>    | <b>0,3%</b>    | <b>0,3%</b>                |
| <b>Fjöldi nemenda á stöðugildi grunnskólakennara</b>       | <b>10,2</b>    | <b>9,7</b>     | <b>10,8</b>    | <b>10,8</b>    | <b>11,1</b>    | <b>11,2</b>    | <b>11,2<sup>1</sup></b>    |
| Almennir grunnskólar                                       | 10,7           | 10,3           | 11,3           | 11,4           | 11,6           | 11,3           | 11,4                       |
| Sérskólar  | 1,7            | 1,5            | 2,1            | 1,6            | 1,9            | 1,6            | 1,5                        |
| <b>Fjöldi nemenda á stöðugildi annarra starfsmanna</b>     | <b>25,7</b>    | <b>25,2</b>    | <b>21,3</b>    | <b>19,4</b>    | <b>16,5</b>    | <b>17,5</b>    | <b>18,4<sup>1</sup></b>    |
| Almennir grunnskólar                                       | 27,2           | 27,2           | 22,7           | 20,7           | 17,6           | 18,8           | 19,1                       |
| Sérskólar  | 4,0            | 3,1            | 3,3            | 2,4            | 2,2            | 1,8            | 1,8                        |
| <b>Fjöldi nemenda í 1.-4. bekk í frístundaheimilum ÍTR</b> | <b>2.062</b>   | <b>1.903</b>   | <b>2.333</b>   | <b>2.108</b>   | <b>2.290</b>   | <b>2.792</b>   | <b>2.850</b>               |
| <b>Heildarstærð húsnæðis almennra grunnskóla í fm</b>      | <b>174.591</b> | <b>179.720</b> | <b>181.177</b> | <b>182.627</b> | <b>195.750</b> | <b>196.142</b> | <b>199.929<sup>2</sup></b> |

\*Frá árinu 2006 eru stöðugildi talin í stað fjölda starfsmanna

1) Gæti breyst í ljósi hagræðingar á kennslumagni.

2) Hér eru viðbætur vegna Sæmundarskóla, Norðlingaskóla og skóla í Úlfarsárdal en mögulegar eru breytingar á raunnotkun annarra grunnskóla.

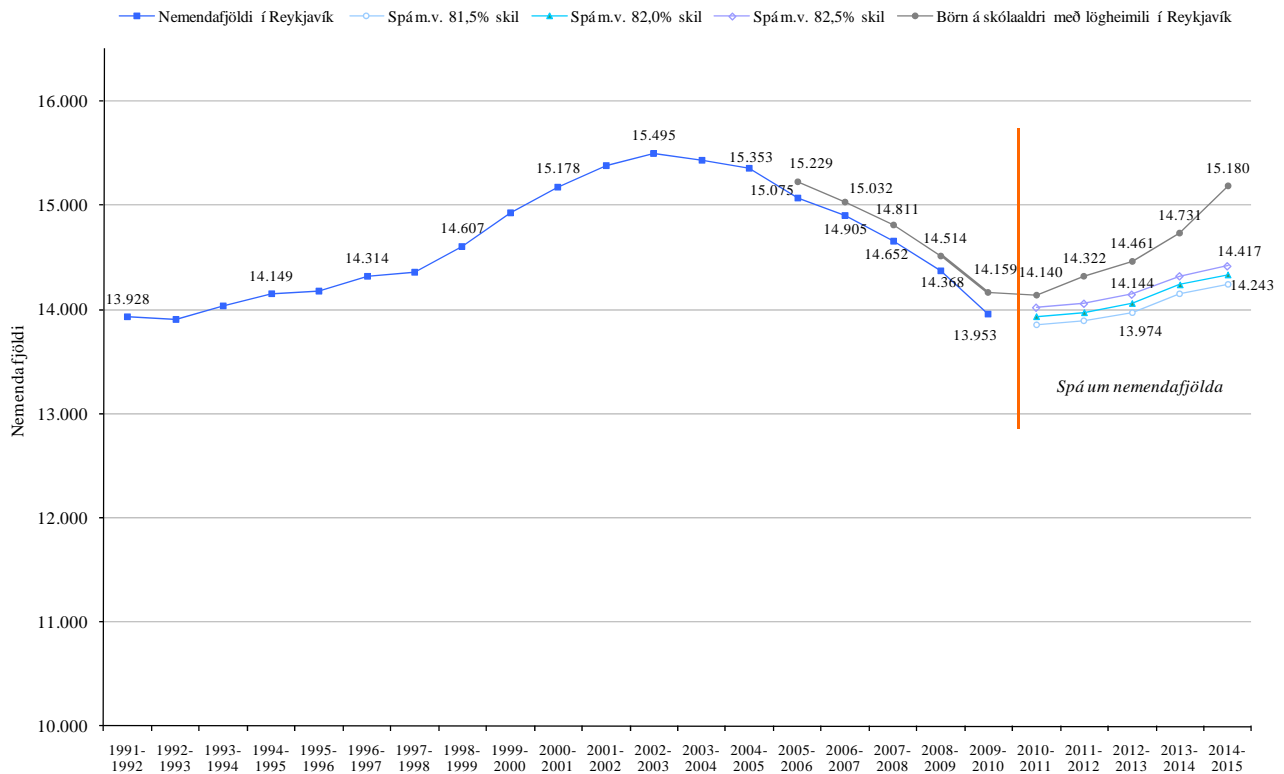
## Þróun og spá um fjölda grunnskólabarna

Nemendum í grunnskólum Reykjavíkur fækkar nú sjöunda árið í röð. Stöðug fjölgun var frá árinu 1992 en þá hafði nemendum fækkað lítillega frá 1988. Ör fjölgun var á fimm ára tímabili frá 1997 til 2002 en þá fjölgaði nemendum um 900. Nú eru nemendur alls 13.593 ef frá eru taldir fimm ára nemendur í einkareknum grunnskólum. Í spám er gert ráð fyrir að nemendum fækki áfram á næsta ári en fjölgi svo lítillega.

Haustið 2009 eru 83% af fjölda fæddra barna í Reykjavík árin 1994-2003 í grunnskólum í Reykjavík. Hlutfallið lækkar örlítið frá síðasta ári og hefur lækkað umtalsvert frá því það var í

hámarki árið 1992 en sé litið til síðustu 25 ára er hlutfallið svipað og árið 1984.

Hingað til hafa verið gerðar þrjár spálínur fyrir næstu skólaár; miðað við að skil fæðingar-árgangs séu frá 83-85%. Reyndin hefur verið að lægsta spálínan hefur verið næst raunverulegum nemendafjölda en hefur þó yfirleitt ofmetið nemendafjölda. Í ljósi þess að skilin hafa enn farið niður á við er nú gerð spá sem gerir ráð fyrir 81,5% til 82,5% skilum fæðingarárganga.



\*Til grundvallar spánni á myndinni eru annars vegar lagðar tölur um fjölda fæddra barna í Reykjavík árin 1969-2008 og hins vegar fjöldi barna 6-15 ára í skólum borgarinnar árin 1984-2009 (sérskólar taldir með frá 1999). Á tímabilinu 1984-2009 er breytilegt hversu stórt hlutfall af fæðingarárgöngum er í skólunum á hverjum tíma eða allt frá 83%-98%. Miðað er við að 81,5% af fæðingarárgöngum séu í skólunum í lægstu spánni en 82,5% í hæstu spánni. Haustið 2009 voru 83% af fjölda fæddra barna í Reykjavík árin 1994-2003 í grunnskólum Reykjavíkur.

**Væntanlegur nemendafjöldi í grunnskólum Reykjavíkur næstu fimm skólaár\***

|  | 2010-2011 | 2011-2012 | 2012-2013 | 2013-2014 | 2014-2015 |
|--|-----------|-----------|-----------|-----------|-----------|
| Nemendafjöldi miðað við 81,5% skil á fæddum Reykvíkingum | 13.838    | 13.886    | 13.974    | 14.150    | 14.243    |
| Nemendafjöldi miðað við 82,0% skil á fæddum Reykvíkingum | 13.933    | 13.971    | 14.059    | 14.235    | 14.330    |
| Nemendafjöldi miðað við 82,5% skil á fæddum Reykvíkingum | 14.018    | 14.056    | 14.144    | 14.321    | 14.417    |

\* Hér eru reiknuð hlutfallsleg skil allra nemenda í 1.-10.bekk en fimm ára nemendur í einkareknum skólum eru ekki taldir með.

Í fylgiskjöllum sem eru aftast í þessari starfsáætlun má sjá fjölda barna með lögheimili í skólahverfum og áætlaðan fjölda nemenda í einstökum skólum næstu fimm árin.



## FJÁRHAGSÁÆTLUN 2010

### Megináherslur og breytingar frá fyrra ári

Fjárhagsáætlun Menntasviðs fer úr um 17.184 m. kr. á árinu 2009 í 16.897 m. kr. á árinu 2010 þar af er hlutdeild sviðsins í hagræðingu borgarsjóðs um 775 m. kr. Rammi sviðsins hefur verið hækkaður frá fyrri úthlutun sem nemur 264 m. kr til að standa vörð um kennslu grunnskólanema. Engin hagræðing verður á sérkennslu, nýbúakennslu eða á almennt kennslumagn í gunnskólum og sérskólum. Menntasvið mun eftir sem áður horfa til mögulegra tækifæra til aukins sveigjanleika í skólastarfi sem kunna að bjóðast í viðræðum Menntamálaráðuneytisins við Samband íslenskra sveitarfélaga án þess að skerða grunnþjónustu. Sviðið mun áfram vinna eftir hugmyndafræði um fyrirmyndarrekstur og samrekstur til að ná sem bestum árangri í rekstri

Á árinu 2010 er ýmsum verkefnum á sviðinu frestað vegna hagræðingar, dregið er verulega úr innkaupum á búnaði og þjónustu, dregið er úr símenntunarkostnaði og öðrum starfsmannatengdum kostnaði, styrkir eru lækkaðir og hagrætt er í almennum rekstri og launum. Hagrætt er í yfirstjórn og miðlægum liðum s.s. þróunarverkefnum, könnunum, kostnaði við skólasafnamiðstöð og ekki er ráðið í stöður sem losna nema nauðsynlegt sé. Hagrætt er í fjárframlögum til stjórnunar, veikindaafleysinga og til félagsstarfs nemenda í grunnskólum. Hagrætt verður í almennum rekstri

með breyttu og bættu vinnufyrirkomulagi, s.s. útvistun verkefna, samráðningum starfsfólks grunnskóla og frístundaheimila, almennu aðhaldi í rekstri, hagkvæmari innkaupum, orkusparnaði og fleiri þáttum.

Þjónustusamningar við tónlistarskóla standa óbreyttir yfirstandandi skólaár eða til 31.08.2010 og ekki er gert ráð fyrir að Menntasvið nýti sér endurskoðunarákvæði samninga þrátt fyrir að forsendur fjárhagsáætlunar 2010 gefi fullt tilefni til þess. Framlög borgarinnar til tónlistarskóla gætu breyst í framhaldi af endurskoðun á kostnaðarskiptingu ríkis og sveitarfélaga varðandi tónlistarskóla, enda er það sameiginlega afstaða sveitarfélagaanna að þau skuli ekki einhliða standa straum af kostnaði vegna tónlistarkennslu nemenda sem komnir eru af grunnskólaaldri.

Hagrætt er í Námsflokkum Reykjavíkur og skólahljómsveitum með breyttu vinnufyrirkomulagi og almennri hagræðingu í rekstri.

## Menntasvið

|                                | Kostn.st | *Esk.<br>áætlun<br>2009 | Áætlun 2010    |              |                |
|--------------------------------|----------|-------------------------|----------------|--------------|----------------|
|                                |          |                         | Gjöld          | Tekjur       | Mismunur       |
| Menntaráð                      | M1001    | 14.504                  | 14.500         |              | 14.500         |
| Menntasvið aðalskrifstofa      | M1010    | 264.137                 | 272.892        | 4.500        | 268.392        |
| <b>Yfirstjórn menntasviðs</b>  |          | <b>278.641</b>          | <b>287.392</b> | <b>4.500</b> | <b>282.892</b> |
| Vesturbæjarskóli               | M2101    | 307.679                 | 306.492        | 10.972       | 295.520        |
| Grandaskóli                    | M2102    | 298.920                 | 298.245        | 9.324        | 288.921        |
| Melaskóli                      | M2103    | 473.286                 | 478.628        | 20.572       | 458.056        |
| Hagaskóli                      | M2104    | 450.409                 | 454.009        | 20.912       | 433.097        |
| Austurbæjarskóli               | M2105    | 527.657                 | 489.046        | 18.520       | 470.526        |
| Hlíðaskóli                     | M2106    | 614.230                 | 570.207        | 19.400       | 550.807        |
| Háteigsskóli                   | M2107    | 367.747                 | 350.594        | 13.072       | 337.522        |
| Álftamýrarskóli                | M2120    | 365.362                 | 346.892        | 15.152       | 331.740        |
| Hvassaleitisskóli              | M2121    | 275.164                 | 270.585        | 7.616        | 262.969        |
| Breiðagerðisskóli              | M2122    | 326.552                 | 320.710        | 11.816       | 308.894        |
| Réttarholtsskóli               | M2123    | 336.224                 | 314.399        | 13.888       | 300.511        |
| Fossvogsskóli                  | M2124    | 302.230                 | 288.075        | 11.080       | 276.995        |
| Vogaskóli                      | M2125    | 407.782                 | 399.157        | 11.544       | 387.613        |
| Langholtsskóli                 | M2126    | 577.986                 | 584.739        | 20.770       | 563.969        |
| Laugalækjarskóli               | M2127    | 334.878                 | 336.462        | 11.890       | 324.571        |
| Laugarnesskóli                 | M2128    | 396.896                 | 405.666        | 16.572       | 389.094        |
| Breiðholtsskóli                | M2140    | 516.488                 | 481.087        | 20.986       | 460.101        |
| Ölduselsskóli                  | M2141    | 571.640                 | 533.991        | 19.986       | 514.005        |
| Seljaskóli                     | M2142    | 548.137                 | 506.016        | 23.108       | 482.908        |
| Fellaskóli                     | M2143    | 480.805                 | 454.198        | 14.636       | 439.562        |
| Hólabrekkuskóli                | M2144    | 525.151                 | 499.127        | 18.816       | 480.311        |
| Selásskóli                     | M2145    | 319.444                 | 304.630        | 10.014       | 294.616        |
| Árbæjarskóli                   | M2146    | 677.750                 | 639.360        | 27.550       | 611.810        |
| Ártúnsskóli                    | M2147    | 175.408                 | 174.087        | 6.822        | 167.265        |
| Norðlingaskóli                 | M2148    | 240.771                 | 237.146        |              | 237.146        |
| Foldaskóli                     | M2160    | 461.323                 | 445.368        | 12.916       | 432.452        |
| Húsaskóli                      | M2161    | 344.080                 | 328.597        | 9.916        | 318.681        |
| Engjaskóli                     | M2162    | 336.629                 | 327.796        | 10.920       | 316.876        |
| Rimaskóli                      | M2163    | 624.001                 | 612.777        | 27.140       | 585.637        |
| Hamraskóli                     | M2164    | 342.153                 | 327.219        | 9.274        | 317.945        |
| Borgaskóli                     | M2165    | 354.219                 | 353.016        | 12.408       | 340.608        |
| Korpuskóli                     | M2166    | 227.969                 | 218.276        | 6.472        | 211.804        |
| Víkurskóli                     | M2167    | 347.985                 | 337.091        | 13.072       | 324.019        |
| Ingunnarskóli                  | M2168    | 450.106                 | 438.538        | 18.686       | 419.852        |
| Sæmundarskóli                  | M2169    | 234.690                 | 250.768        |              | 250.768        |
| Klébergsskóli                  | M2170    | 217.120                 | 264.404        | 17.171       | 247.233        |
| Styrkir til einkaskóla         | M2191    | 420.136                 | 387.000        |              | 387.000        |
| Forföll                        | M2201    | ( 28.484)               | 115.000        |              | 115.000        |
| Endurúthlutun á haustönn o.fl. | M2202    | 75.340                  | 69.000         |              | 69.000         |

\*Við samanburð á esk. áætlun 2009 og áætlun 2010 verður að hafa í huga að búið er að úthluta til skólanna sérframlögum vegna nemenda með sérþarfir (sérkennsla, nýbúakennsla) og kostnaði vegna langtímaforfalla (veikindum umfram mánuð er bætt inn í ramma skólanna eftirá) í esk. áætlun 2009. Áætlun 2010 er grunnáætlun sem tekur síðan breytingum vegna framlaga vegna nemenda með sérþarfir (sérkennsla og nýbúakennsla) og vegna langtímaforfalla sem skólunum er bætt eftirá með tilflutningi fjármagns af kostnaðarstað sérkennslu (M2206), nýbúakennslu (M2207) og langtímaforfalla (M2201).

|  | Kostn.st | *Esk.<br>áætlun<br>2009 | Áætlun 2010       |                  |                   |
|--|----------|-------------------------|-------------------|------------------|-------------------|
|  |          |                         | Gjöld             | Tekjur           | Mismunur          |
| Sérkennsla                               | M2206    | 95.853                  | 705.000           |                  | 705.000           |
| Nýbúakennsla                             | M2207    | 20.250                  | 117.776           | 7.776            | 110.000           |
| Uppgjör sveitarfélaga v/skólakostn.      | M2208    | ( 172.479)              | 60.000            | 229.999          | ( 169.999)        |
| Skólaakstur                              | M2223    | 106.199                 | 139.999           |                  | 139.999           |
| Sameiginleg þjónusta grunnskóla          | M2224    | 151.935                 | 218.429           | 24.840           | 193.589           |
| Kostnaður vegna meiðsla skólaborna       | M2227    | 2.000                   | 1.000             |                  | 1.000             |
| <b>Grunnskólar</b>                       |          | <b>15.029.622</b>       | <b>15.760.604</b> | <b>775.608</b>   | <b>14.984.996</b> |
| Öskjuhlíðarskóli                         | M2182    | 483.742                 | 457.056           |                  | 457.056           |
| Safamýrarskóli                           | M2183    | 143.842                 | 140.606           | 626              | 139.981           |
| Brúarskóli                               | M2187    | 250.176                 | 269.588           | 2.059            | 267.529           |
| <b>Sérskólar</b>                         |          | <b>877.761</b>          | <b>867.250</b>    | <b>2.685</b>     | <b>864.565</b>    |
| Endurgreitt v. sérskóla                  | M2180    | ( 659.596)              |                   | 615.000          | ( 615.000)        |
| Skólasafnamiðstöð                        | M2220    | 24.028                  | 21.600            |                  | 21.600            |
| Sameiginleg tölvuþjónusta                | M2221    | 131.487                 | 158.484           |                  | 158.484           |
| Réttindagreiðslur vegna tölvuforrita     | M2222    | 50.200                  |                   |                  |                   |
| Þjónustu- og rekstrarsvið                | M2230    | 147.338                 | 152.538           |                  | 152.538           |
| Kannanir                                 | M2270    | 6.400                   | 3.200             |                  | 3.200             |
| Símenntun                                | M2272    | 37.493                  | 10.000            |                  | 10.000            |
| <b>Miðlæg þjónusta og safnliðir</b>      |          | <b>( 262.651)</b>       | <b>345.822</b>    | <b>615.000</b>   | <b>( 269.178)</b> |
| Skólahljómsveit Vesturbæjar              | M3002    | 38.379                  | 39.707            | 2.914            | 36.793            |
| Skólahljómsveit Austurbæjar              | M3003    | 32.471                  | 33.395            | 2.588            | 30.807            |
| Skólahljómsveit Árbæjar og Breiðholts    | M3004    | 26.912                  | 27.444            | 2.098            | 25.346            |
| Skólahljómsveit Grafarvogs               | M3005    | 38.086                  | 35.087            | 2.681            | 32.406            |
| Tónlistarskólar                          | M3100    | 872.428                 | 680.500           |                  | 680.500           |
| Tónlistarskóli Kjalarness                | M3201    | 9.647                   | 10.182            | 1.000            | 9.182             |
| Myndlistaskólinn í Reykjavík             | M3203    | 13.704                  | 11.964            |                  | 11.964            |
| <b>Listaskólar og skólahljómsveitir</b>  |          | <b>1.031.626</b>        | <b>838.279</b>    | <b>11.281</b>    | <b>826.998</b>    |
| Námsflokkar Reykjavíkur                  | M4001    | 55.162                  | 69.043            | 19.000           | 50.043            |
| <b>Fullorðinsfræðsla</b>                 |          | <b>55.162</b>           | <b>69.043</b>     | <b>19.000</b>    | <b>50.043</b>     |
| Styrkir til fræðslumála og þróunarsjóður | M5001    | 27.000                  | 8.500             |                  | 8.500             |
| <b>Styrkir til menntamála</b>            |          | <b>27.000</b>           | <b>8.500</b>      |                  | <b>8.500</b>      |
| Framlög til framhaldsskóla               | M6000    | 34.612                  | 38.232            |                  | 38.232            |
| Hlutdeild í sameiginlegum kostnaði (MSR) | M9000    | 12.724                  |                   |                  |                   |
| Innri leiga áhalda og tækja              | M9998    | 100.036                 | 109.998           |                  | 109.998           |
| <b>Annað</b>                             |          | <b>147.372</b>          | <b>148.230</b>    |                  | <b>148.230</b>    |
| <b>Menntasvið samtals</b>                |          | <b>17.184.532</b>       | <b>18.325.120</b> | <b>1.428.074</b> | <b>16.897.046</b> |

\*Við samanburð á esk. áætlun 2009 og áætlun 2010 verður að hafa í huga að þúfið er að úthluta til skólanna sérframlögum vegna nemenda með sérþarfir (sérkennsla, nýbúakennsla) og kostnaði vegna langtímaforfalla (veikindum umfram mánuð er bætt inn í ramma skólanna eftirá) í esk. áætlun 2009. Áætlun 2010 er grunnáætlun sem tekur síðan breytingum vegna framlaga vegna nemenda með sérþarfir (sérkennsla og nýbúakennsla) og vegna langtímaforfalla sem skólunum er bætt eftirá með tilflutningi fjármagns af kostnaðarstað sérkennslu (M2206), nýbúakennslu (M2207) og langtímaforfalla (M2201).

# Fylgiskjöl

## Vinnuferli og samráð við gerð fjárhags- og starfsáætlunar Menntasviðs fyrir árið 2010

Umsjón og ritstjórn starfsáætlunarinnar: Fræðslustjóri, aðstoðarmaður fræðslustjóra, deildarstjóri tölfræði- og rannsóknarþjónustu, verkefnastjóri á grunnskólaskrifstofu og upplýsingafulltrúi\*.

- 21. ágúst: Starfsmannafundur: Kynning á vinnuferlinu.
- 24. ágúst - 4. sept.: Skrifstofur/deildir Menntasviðs, þ.m.t. forstöðumenn tónlistarfræðslu og Námsflokka unnu tillögur að skrefum í starfsáætlun 2010 og höfðu til hliðsjónar skref í starfsáætlun 2009 sem færðust á milli ára, stefnumótun og ákvarðanir menntaráðs og unnu tillögur að nýjum verkefnum. Hver skrifstofa tilnefndi tvo fulltrúa á vinnufund 10. september.
- 26. ágúst: Fundur með stjórnendum skólahljómsveita um starfsáætlun 2010.
- 7. september: Fundur með skólastjórum og fulltrúum þjónustumiðstöðva.
- 7. september: Fundur með fulltrúum nemenda.
- 7. september: Fundur með fulltrúum foreldra.
- 7. september: Fundur með fulltrúum kennara.
- 10. september: Vinnufundur með tveimur fulltrúum frá hverri deild/skrifstofu til að fjalla um tillögur frá samráðsfundum með skólastjórum, nemendum, foreldrum og kennurum.
- 10. - 14. sept.: Ritnefnd fór yfir tillögur frá samráðsfundum og vinnufundi.
- 14. sept. og 18. september: Markmið deilda kynnt og rædd í framkvæmdastjórn.
- 21. sept. - 25. sept.: Ritnefnd raðaði skrefum eftir stefnukorti í víddir og yfirlit hugmyndir frá deildum.
- Sept. - des. 2009: Unnið að fjárhagsáætlun Menntasviðs
- 13. nóv.: Framkvæmdastjórn fór yfir lokadrög að fjárhags- og starfsáætlun.
- 23. nóv.: Fjárhags- og starfsáætlun lagðar fyrir menntaráð sem samþykkti að vísa þeim til borgarráðs.
- 15. desember: Fjárhagsáætlun Reykjavíkurborgar samþykkt í borgarstjórn.
- Kynningarfundir fyrir skólaráð og fulltrúa á þjónustumiðstöðvum í jan. og feb. 2010.

\*Ritnefnd starfsáætlunar fundaði eftir þörfum utan ofangreindra vinnufunda.

## Fylgiskjal 2

### Húsnæði grunnskóla Reykjavíkur haustið 2009

|                   | Bekkjar-<br>deildir 2009 | Fjöldi alm.<br>kennslustofa | Fjöldi<br>sérgreinast. | Stofur<br>alls | Frístunda-<br>heimili og<br>sérkennslu-<br>herbergi | Par af færan-<br>legar stofur | Stærð varanlegs<br>húsnæðis í m2 2009 <sup>5</sup> | Fjöldi m2 á<br>nemanda |
|-------------------|--------------------------|-----------------------------|------------------------|----------------|---|-------------------------------|--|------------------------|
| Austurbæjarskóli  | 21                       | 28                          | 7                      | 35             | 13  | 6                             | 5.621  | 11                     |
| Álftamýrarskóli   | 18                       | 17                          | 10                     | 27             | 8   | 0                             | 5.230  | 15                     |
| Árbæjarskóli      | 32                       | 34                          | 10                     | 44             | 7   | 2                             | 8.625  | 11                     |
| Ártúnsskóli       | 9                        | 11                          | 7                      | 18             | 5   | 0                             | 2.901  | 19                     |
| Borgaskóli        | 18                       | 22                          | 9                      | 31             | 6   | 3                             | 4.344  | 13                     |
| Breiðagerðisskóli | 16                       | 16                          | 12                     | 28             | 13  | 0                             | 5.026  | 15 <sup>1</sup>        |
| Breiðholtsskóli   | 24                       | 31                          | 10                     | 41             | 7   | 10                            | 6.831  | 14                     |
| Engjaskóli        | 13                       | 22                          | 9                      | 31             | 6   | 0                             | 4.967  | 17                     |
| Fellaskóli        | 16                       | 26                          | 12                     | 38             | 10  | 0                             | 8.522  | 25                     |
| Foldaskóli        | 19                       | 32                          | 11                     | 43             | 5   | 0                             | 7.482  | 20                     |
| Fossvogsskóli     | 15                       | 16                          | 8                      | 24             | 3   | 0                             | 3.906  | 13                     |
| Grandaskóli       | 14                       | 20                          | 5                      | 25             | 6   | 1                             | 4.157  | 16                     |
| Hagaskóli         | 21                       | 25                          | 11                     | 36             | 2   | 0                             | 6.183  | 12                     |
| Hamraskóli        | 11                       | 20                          | 9                      | 29             | 7   | 1                             | 4.422  | 16                     |
| Háteigsskóli      | 18                       | 20                          | 10                     | 30             | 3   | 0                             | 4.177  | 11                     |
| Hlíðaskóli        | 22                       | 27                          | 8                      | 35             | 8   | 0                             | 7.945  | 15                     |
| Hólabrekkuskóli   | 26                       | 30                          | 11                     | 41             | 9   | 0                             | 6.697  | 13                     |
| Húsaskóli         | 16                       | 23                          | 7                      | 30             | 4   | 2                             | 4.172  | 14                     |
| Hvassaleitisskóli | 12                       | 18                          | 7                      | 25             | 4   | 0                             | 4.254  | 18                     |
| Ingunnarskóli     | 20                       | 37                          | 8                      | 45             | 4   | 6                             | 5.856  | 13                     |
| Klébergsskóli     | 10                       | 8                           | 7                      | 15             | 3   | 0                             | 2.575  | 16                     |
| Korpuskóli        | 7                        | 20                          | 9                      | 29             | 10  | 5                             | 2.664  | 15                     |
| Langholtsskóli    | 26                       | 26                          | 10                     | 36             | 7   | 3                             | 6.858  | 13                     |
| Laugalækjarskóli  | 12                       | 12                          | 13                     | 25             | 2   | 0                             | 4.881  | 17                     |
| Laugarnesskóli    | 20                       | 23                          | 8                      | 31             | 8   | 0                             | 5.265  | 13                     |
| Melaskóli         | 25                       | 30                          | 11                     | 41             | 9   | 4                             | 5.383  | 10                     |
| Norðlingaskóli    | 15                       | 0                           | 0                      | 0              | 0   | 22                            | 0  | 0 <sup>2</sup>         |
| Réttarholtsskóli  | 11                       | 13                          | 8                      | 21             | 12  | 0                             | 5.075  | 16 <sup>3</sup>        |
| Rimaskóli         | 33                       | 32                          | 9                      | 41             | 12  | 11                            | 7.583  | 11                     |
| Selásskóli        | 11                       | 18                          | 10                     | 28             | 3   | 1                             | 4.516  | 17                     |
| Seljaskóli        | 29                       | 35                          | 11                     | 46             | 7   | 3                             | 7.937  | 12                     |
| Sæmundarsskóli    | 13                       | 0                           | 0                      | 0              | 0   | 20                            | 392  | 0                      |
| Vesturbæjarskóli  | 16                       | 14                          | 7                      | 21             | 6   | 0                             | 3.649  | 13                     |
| Víkurskóli        | 19                       | 17                          | 10                     | 27             | 3   | 0                             | 4.229  | 13                     |
| Vogaskóli         | 18                       | 17                          | 7                      | 24             | 7   | 0                             | 7.904  | 24                     |
| Ölduselsskóli     | 27                       | 28                          | 8                      | 36             | 12  | 0                             | 5.770  | 11                     |
| <b>Samtals:</b>   | <b>653</b>               | <b>768</b>                  | <b>309</b>             | <b>1077</b>    | <b>231</b>  | <b>100<sup>4</sup></b>        | <b>185.999</b>                                     | <b>14</b>              |

1) Mosgerði 14A er talið með Breiðagerðisskóla.

2) Norðlingaskóli er í færanlegu kennslurými.

3) Bjarkarhlíð er talin með Réttarholtsskóla.

4) Færanleg kennslurými grunnskóla eru 7.583 m<sup>2</sup>.

5) Hér telst til allt rými nema lagnangar.

6) Að auki eru tvær færanlegar stofur við Öskjuhlíðarskóla.

Grunnskólar Reykjavíkur  
Nemenda- og deildaföldi skólaárið 2009-2010

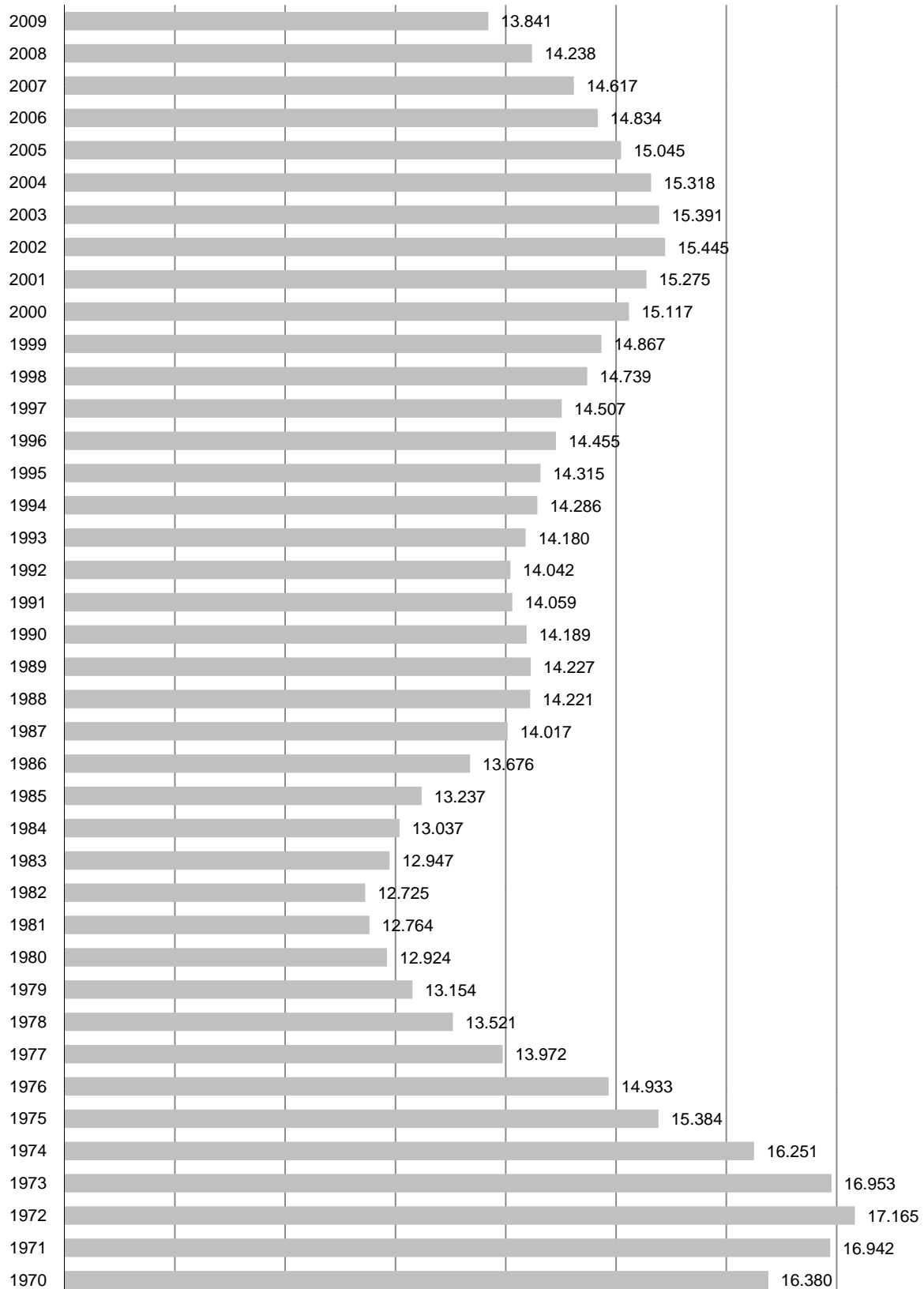
Október 2009

Fylgiskjal 3

| Skóli                            | 1. bekkur   |           | 2. bekkur   |           | 3. bekkur   |           | 4. bekkur   |           | 5. bekkur   |           | 6. bekkur   |           | 7. bekkur   |           | 8. bekkur   |           | 9. bekkur   |           | 10. bekkur  |           | 1.-10.bekkur |            | Mtt. Í      | 5 ára     | Alls         | Alls         |
|----------------------------------|-------------|-----------|-------------|-----------|-------------|-----------|-------------|-----------|-------------|-----------|-------------|-----------|-------------|-----------|-------------|-----------|-------------|-----------|-------------|-----------|--------------|------------|-------------|-----------|--------------|--------------|
|                                  | Nem.        | Deildir   | Nem.        | Deildir   | Nem.        | Deildir   | Nem.        | Deildir   | Nem.        | Deildir   | Nem.        | Deildir   | Nem.        | Deildir   | Nem.        | Deildir   | Nem.        | Deildir   | Nem.        | Deildir   | Nem.         | Deildir    | deild       | Nem.      | 2009         | 2008         |
| Austurbæjarskóli                 | 41          | 2         | 39          | 2         | 44          | 2         | 43          | 2         | 52          | 2         | 43          | 2         | 57          | 3         | 56          | 2         | 50          | 2         | 58          | 2         | 483          | 21         | 23,0        |           | 483          | 518          |
| Álftamýraraskóli                 | 32          | 2         | 23          | 1         | 31          | 2         | 44          | 2         | 33          | 2         | 31          | 1         | 37          | 2         | 33          | 2         | 41          | 2         | 40          | 2         | 345          | 18         | 19,2        |           | 345          | 349          |
| Árbæjarskóli                     | 45          | 2         | 51          | 3         | 46          | 2         | 63          | 3         | 49          | 2         | 49          | 2         | 49          | 2         | 138         | 6         | 112         | 5         | 111         | 5         | 713          | 32         | 22,3        |           | 713          | 760          |
| Ártúnsskóli                      | 27          | 2         | 30          | 2         | 21          | 1         | 21          | 1         | 19          | 1         | 16          | 1         | 20          | 1         |             |           |             |           |             |           | 154          | 9          | 17,1        |           | 154          | 156          |
| Borgaskóli                       | 26          | 2         | 25          | 2         | 35          | 2         | 33          | 2         | 28          | 1         | 26          | 1         | 32          | 2         | 47          | 2         | 42          | 2         | 41          | 2         | 335          | 18         | 18,6        |           | 335          | 340          |
| Breiðagerðisskóli                | 44          | 2         | 45          | 2         | 50          | 2         | 60          | 3         | 32          | 2         | 52          | 3         | 37          | 2         |             |           |             |           |             |           | 320          | 16         | 20,0        |           | 320          | 336          |
| Breiðholtsskóli                  | 39          | 2         | 43          | 3         | 54          | 3         | 43          | 2         | 51          | 2         | 45          | 2         | 44          | 2         | 57          | 3         | 44          | 2         | 62          | 3         | 482          | 24         | 20,1        |           | 482          | 503          |
| Engjaskóli                       | 24          | 1         | 19          | 1         | 21          | 1         | 31          | 2         | 24          | 1         | 33          | 2         | 22          | 1         | 29          | 1         | 39          | 2         | 27          | 1         | 269          | 13         | 20,7        |           | 269          | 301          |
| Fellaskóli                       | 30          | 2         | 43          | 2         | 30          | 2         | 30          | 1         | 26          | 1         | 22          | 1         | 34          | 2         | 20          | 1         | 47          | 2         | 34          | 2         | 316          | 16         | 19,8        |           | 316          | 345          |
| Foldaskóli                       | 36          | 2         | 36          | 2         | 35          | 2         | 26          | 1         | 35          | 2         | 36          | 2         | 40          | 2         | 38          | 2         | 37          | 2         | 52          | 2         | 371          | 19         | 19,5        |           | 371          | 373          |
| Fossvogsskóli                    | 47          | 2         | 55          | 3         | 42          | 2         | 32          | 2         | 47          | 2         | 45          | 2         | 45          | 2         |             |           |             |           |             |           | 313          | 15         | 20,9        |           | 313          | 309          |
| Grandaskóli                      | 33          | 2         | 32          | 2         | 36          | 2         | 41          | 2         | 41          | 2         | 38          | 2         | 34          | 2         |             |           |             |           |             |           | 255          | 14         | 18,2        |           | 255          | 267          |
| Hagaskóli                        |             |           |             |           |             |           |             |           |             |           |             |           |             |           | 149         | 6         | 176         | 7         | 181         | 8         | 506          | 21         | 24,1        |           | 506          | 515          |
| Hamraskóli                       | 16          | 1         | 22          | 1         | 18          | 1         | 24          | 1         | 26          | 2         | 16          | 1         | 22          | 1         | 26          | 1         | 27          | 1         | 26          | 1         | 223          | 11         | 20,3        |           | 223          | 276          |
| Háteigsskóli                     | 21          | 1         | 43          | 2         | 33          | 2         | 37          | 2         | 43          | 2         | 38          | 2         | 39          | 2         | 29          | 1         | 42          | 2         | 37          | 2         | 362          | 18         | 20,1        |           | 362          | 383          |
| Hlíðaskóli                       | 39          | 3         | 48          | 2         | 49          | 2         | 43          | 2         | 54          | 3         | 48          | 2         | 52          | 2         | 53          | 2         | 47          | 2         | 41          | 2         | 474          | 22         | 21,5        |           | 474          | 517          |
| Hólabrekkuskóli                  | 60          | 3         | 41          | 2         | 46          | 3         | 54          | 3         | 42          | 2         | 65          | 3         | 52          | 3         | 58          | 3         | 53          | 2         | 48          | 2         | 519          | 26         | 20,0        |           | 519          | 525          |
| Húsaskóli                        | 28          | 2         | 15          | 1         | 27          | 1         | 25          | 1         | 30          | 2         | 22          | 1         | 31          | 2         | 31          | 2         | 34          | 2         | 36          | 2         | 279          | 16         | 17,4        |           | 279          | 288          |
| Hvassaleitisskóli                | 15          | 1         | 24          | 2         | 28          | 2         | 20          | 1         | 18          | 1         | 22          | 1         | 18          | 1         | 28          | 1         | 20          | 1         | 21          | 1         | 214          | 12         | 17,8        |           | 214          | 237          |
| Ingunnarskóli                    | 40          | 2         | 41          | 2         | 44          | 2         | 51          | 2         | 43          | 2         | 53          | 2         | 31          | 2         | 39          | 2         | 45          | 2         | 48          | 2         | 435          | 20         | 21,8        |           | 435          | 451          |
| Klébergsskóli                    | 11          | 1         | 12          | 1         | 15          | 1         | 20          | 1         | 15          | 1         | 15          | 1         | 13          | 1         | 20          | 1         | 16          | 1         | 19          | 1         | 156          | 10         | 15,6        |           | 156          | 166          |
| Korpuskóli                       | 27          | 1         | 21          | 1         | 25          | 1         | 30          | 1         | 30          | 1         | 23          | 1         | 27          | 1         |             |           |             |           |             |           | 183          | 7          | 26,1        |           | 183          | 179          |
| Langholtsskóli                   | 49          | 2         | 40          | 2         | 50          | 3         | 68          | 3         | 57          | 3         | 72          | 3         | 62          | 3         | 46          | 2         | 42          | 2         | 54          | 3         | 540          | 26         | 20,8        |           | 540          | 542          |
| Laugalækjarskóli                 |             |           |             |           |             |           |             |           |             |           |             |           | 75          | 3         | 61          | 3         | 69          | 3         | 67          | 3         | 272          | 12         | 22,7        |           | 272          | 284          |
| Laugarnesskóli                   | 80          | 4         | 69          | 3         | 69          | 4         | 58          | 3         | 71          | 3         | 66          | 3         |             |           |             |           |             |           |             |           | 413          | 20         | 20,7        |           | 413          | 406          |
| Melaskóli                        | 87          | 4         | 83          | 4         | 76          | 3         | 86          | 4         | 82          | 4         | 79          | 3         | 72          | 3         |             |           |             |           |             |           | 565          | 25         | 22,6        |           | 565          | 551          |
| Norðlingaskóli                   | 44          | 2         | 38          | 2         | 32          | 2         | 38          | 2         | 26          | 1         | 22          | 1         | 27          | 1         | 19          | 1         | 31          | 2         | 17          | 1         | 294          | 15         | 19,6        |           | 294          | 247          |
| Réttarholtsskóli                 |             |           |             |           |             |           |             |           |             |           |             |           |             |           | 112         | 4         | 83          | 3         | 116         | 4         | 311          | 11         | 28,3        |           | 311          | 316          |
| Rimaskóli                        | 54          | 3         | 61          | 3         | 77          | 4         | 60          | 3         | 63          | 3         | 70          | 3         | 75          | 3         | 83          | 4         | 72          | 4         | 62          | 3         | 677          | 33         | 20,5        |           | 677          | 694          |
| Seláskóli                        | 31          | 2         | 29          | 1         | 36          | 2         | 32          | 2         | 27          | 1         | 58          | 2         | 26          | 1         |             |           |             |           |             |           | 239          | 11         | 21,7        |           | 239          | 271          |
| Seljaskóli                       | 46          | 2         | 61          | 3         | 61          | 3         | 66          | 3         | 62          | 3         | 63          | 3         | 79          | 3         | 76          | 3         | 67          | 3         | 74          | 3         | 655          | 29         | 22,6        |           | 655          | 684          |
| Sæmundarskóli                    | 46          | 2         | 41          | 2         | 41          | 2         | 42          | 2         | 37          | 2         | 22          | 1         | 20          | 1         | 24          | 1         |             |           |             |           | 273          | 13         | 21,0        |           | 273          | 231          |
| Vesturbæjarskóli                 | 57          | 3         | 52          | 3         | 37          | 2         | 43          | 2         | 41          | 2         | 33          | 2         | 37          | 2         |             |           |             |           |             |           | 300          | 16         | 18,8        |           | 300          | 281          |
| Víkurskóli                       | 31          | 2         | 28          | 2         | 32          | 2         | 33          | 2         | 22          | 1         | 32          | 2         | 31          | 2         | 48          | 2         | 40          | 2         | 36          | 2         | 333          | 19         | 17,5        |           | 333          | 334          |
| Vogaskóli                        | 33          | 2         | 26          | 2         | 18          | 1         | 34          | 2         | 31          | 2         | 27          | 1         | 38          | 2         | 34          | 2         | 44          | 2         | 42          | 2         | 327          | 18         | 18,2        |           | 327          | 334          |
| Ölduselsskóli                    | 40          | 2         | 56          | 3         | 43          | 2         | 66          | 4         | 48          | 2         | 60          | 3         | 65          | 3         | 53          | 3         | 55          | 2         | 59          | 3         | 545          | 27         | 20,2        |           | 545          | 548          |
| <b>Samtals:</b>                  | <b>1279</b> | <b>68</b> | <b>1292</b> | <b>69</b> | <b>1302</b> | <b>68</b> | <b>1397</b> | <b>69</b> | <b>1305</b> | <b>63</b> | <b>1342</b> | <b>62</b> | <b>1343</b> | <b>65</b> | <b>1407</b> | <b>63</b> | <b>1375</b> | <b>62</b> | <b>1409</b> | <b>64</b> | <b>13451</b> | <b>653</b> | <b>20,6</b> |           | <b>13451</b> | <b>13817</b> |
| Landakotsskóli                   | 16          |           | 13          |           | 3           |           | 10          |           | 9           |           | 0           |           | 14          |           | 16          |           | 9           |           | 7           |           | 97           |            |             | 17        | 114          | 145          |
| Barnaskóli Hjallastefnu, R.      | 18          |           | 8           |           |             |           |             |           |             |           |             |           |             |           |             |           |             |           |             |           | 26           |            |             |           | 26           | 9            |
| Skóli Ísaks Jónssonar            | 49          |           | 43          |           | 30          |           | 19          |           |             |           |             |           |             |           |             |           |             |           |             |           | 141          |            | 59          |           | 200          | 264          |
| Suðurlíðarskóli                  | 2           |           | 1           |           | 3           |           | 4           |           | 2           |           | 8           |           | 6           |           | 7           |           | 8           |           | 5           |           | 46           |            |             |           | 46           | 43           |
| Tjarnarskóli                     |             |           |             |           |             |           |             |           |             |           |             |           | 5           |           | 10          |           | 11          |           | 15          |           | 41           |            |             |           | 41           | 43           |
| Waldorfskólinn Sólstafr          | 0           |           | 3           |           | 7           |           | 4           |           | 2           |           | 6           |           | 5           |           | 2           |           | 6           |           | 4           |           | 39           |            |             |           | 39           | 41           |
| <b>Samtals sjálfst.skólar:</b>   | <b>85</b>   |           | <b>68</b>   |           | <b>43</b>   |           | <b>37</b>   |           | <b>13</b>   |           | <b>14</b>   |           | <b>30</b>   |           | <b>35</b>   |           | <b>34</b>   |           | <b>31</b>   |           | <b>390</b>   |            |             | <b>76</b> | <b>466</b>   | <b>545</b>   |
| <b>Samtals alm. og sjálfst.:</b> | <b>1364</b> | <b>68</b> | <b>1360</b> | <b>69</b> | <b>1345</b> | <b>68</b> | <b>1434</b> | <b>69</b> | <b>1318</b> | <b>63</b> | <b>1356</b> | <b>62</b> | <b>1373</b> | <b>65</b> | <b>1442</b> | <b>63</b> | <b>1409</b> | <b>62</b> | <b>1440</b> | <b>64</b> | <b>13841</b> |            |             | <b>76</b> | <b>13917</b> | <b>14362</b> |
| Brúarskóli                       |             |           |             |           |             |           | 3           |           | 4           |           | 1           |           | 6           |           | 4           |           | 4           |           | 8           |           | 30           |            |             |           | 30           | 31           |
| Safamýraraskóli                  | 1           |           |             |           | 1           |           | 1           |           | 1           |           |             |           |             |           | 2           |           | 4           |           | 3           |           | 13           |            |             |           | 13           | 13           |
| Öskjuhlíðarskóli                 | 6           |           | 5           |           | 4           |           | 10          |           | 6           |           | 7           |           | 8           |           | 9           |           | 13          |           | 15          |           | 83           |            |             |           | 83           | 86           |
| <b>Samtals sérskólar:</b>        | <b>7</b>    |           | <b>5</b>    |           | <b>5</b>    |           | <b>14</b>   |           | <b>11</b>   |           | <b>8</b>    |           | <b>14</b>   |           | <b>15</b>   |           | <b>21</b>   |           | <b>26</b>   |           | <b>126</b>   |            |             |           | <b>126</b>   | <b>130</b>   |
| <b>Samtals allir skólar:</b>     | <b>1371</b> | <b>68</b> | <b>1365</b> | <b>69</b> | <b>1350</b> | <b>68</b> | <b>1448</b> | <b>69</b> | <b>1329</b> | <b>63</b> | <b>1364</b> | <b>62</b> | <b>1387</b> | <b>65</b> | <b>1457</b> | <b>63</b> | <b>1430</b> | <b>62</b> | <b>1466</b> | <b>64</b> | <b>13967</b> |            |             | <b>76</b> | <b>14043</b> | <b>14492</b> |

## Fylgiskjal 4

### Nemendafjöldi í almennum og sjálfstætt starfandi grunnskólum í Reykjavík 1970-2009



## Fjöldi barna á skólaaldri með lögheimili í skólahverfi skv. þjóðskrá í október 2009

|                   | Skólaár       |               |               |               |               |
|-------------------|---------------|---------------|---------------|---------------|---------------|
|                   | 2010-2011     | 2011-2012     | 2012-2013     | 2013-2014     | 2014-2015     |
| Austurbæjarskóli  | 493           | 518           | 548           | 589           | 630           |
| Álftamýrarskóli   | 324           | 312           | 320           | 333           | 349           |
| Árbæjarskóli      | 753           | 755           | 709           | 719           | 706           |
| Ártúnsskóli       | 135           | 136           | 131           | 135           | 132           |
| Borgaskóli        | 316           | 306           | 277           | 267           | 265           |
| Breiðagerðisskóli | 377           | 375           | 396           | 383           | 381           |
| Breiðholtsskóli   | 507           | 532           | 526           | 542           | 565           |
| Engjaskóli        | 307           | 318           | 336           | 350           | 361           |
| Fellaskóli        | 425           | 430           | 459           | 481           | 512           |
| Foldaskóli        | 364           | 372           | 368           | 356           | 352           |
| Fossvogsskóli     | 289           | 288           | 282           | 286           | 281           |
| Grandaskóli       | 306           | 321           | 330           | 341           | 370           |
| Hagaskóli         | 494           | 473           | 484           | 503           | 517           |
| Hamraskóli        | 239           | 232           | 222           | 219           | 235           |
| Háteigsskóli      | 451           | 467           | 498           | 520           | 578           |
| Hlíðaskóli        | 487           | 490           | 519           | 541           | 574           |
| Hólabrekkuskóli   | 497           | 500           | 484           | 476           | 484           |
| Húsaskóli         | 269           | 262           | 252           | 246           | 255           |
| Hvassaleitisskóli | 257           | 255           | 257           | 254           | 255           |
| Ingunnarskóli*    | 444           | 454           | 463           | 484           | 481           |
| Klébergsskóli     | 166           | 169           | 155           | 148           | 144           |
| Korpuskóli        | 257           | 246           | 234           | 225           | 210           |
| Langholtsskóli    | 676           | 698           | 708           | 708           | 718           |
| Laugalækjarskóli  | 263           | 265           | 262           | 263           | 267           |
| Laugarnesskóli    | 418           | 428           | 432           | 459           | 479           |
| Melaskóli         | 575           | 604           | 653           | 708           | 738           |
| Norðlingaskóli    | 313           | 322           | 363           | 385           | 431           |
| Réttarholtsskóli  | 288           | 300           | 262           | 271           | 266           |
| Rimaskóli         | 731           | 714           | 693           | 677           | 675           |
| Selásskóli        | 253           | 237           | 241           | 234           | 232           |
| Seljaskóli        | 568           | 560           | 538           | 507           | 508           |
| Sæmundarskóli*    | 340           | 409           | 457           | 506           | 555           |
| Vesturbæjarskóli  | 373           | 399           | 430           | 466           | 510           |
| Víkurskóli        | 309           | 311           | 319           | 322           | 317           |
| Vogaskóli         | 253           | 247           | 244           | 239           | 259           |
| Ölduselsskóli     | 621           | 616           | 601           | 577           | 580           |
| Úlfarsárdalur**   | 16            | 17            | 21            | 25            | 35            |
| <b>Alls</b>       | <b>14.138</b> | <b>14.321</b> | <b>14.453</b> | <b>14.720</b> | <b>15.172</b> |

\*10. bekkur úr Sæmundarskóla talinn með Ingunnarskóla skólaárið 2010-2011

\*\* Gert er ráð fyrir að 1.-3. bekkur verði í Úlfarsárdal frá hausti 2010 og bætist einn árgangur við árlega uppfrá því. Hér eru einungis tölur yfir þá sem þegar eru búsettir í hverfinu.

## Áætlaður fjöldi barna í almennum grunnskólum í Reykjavík árin 2010-2014

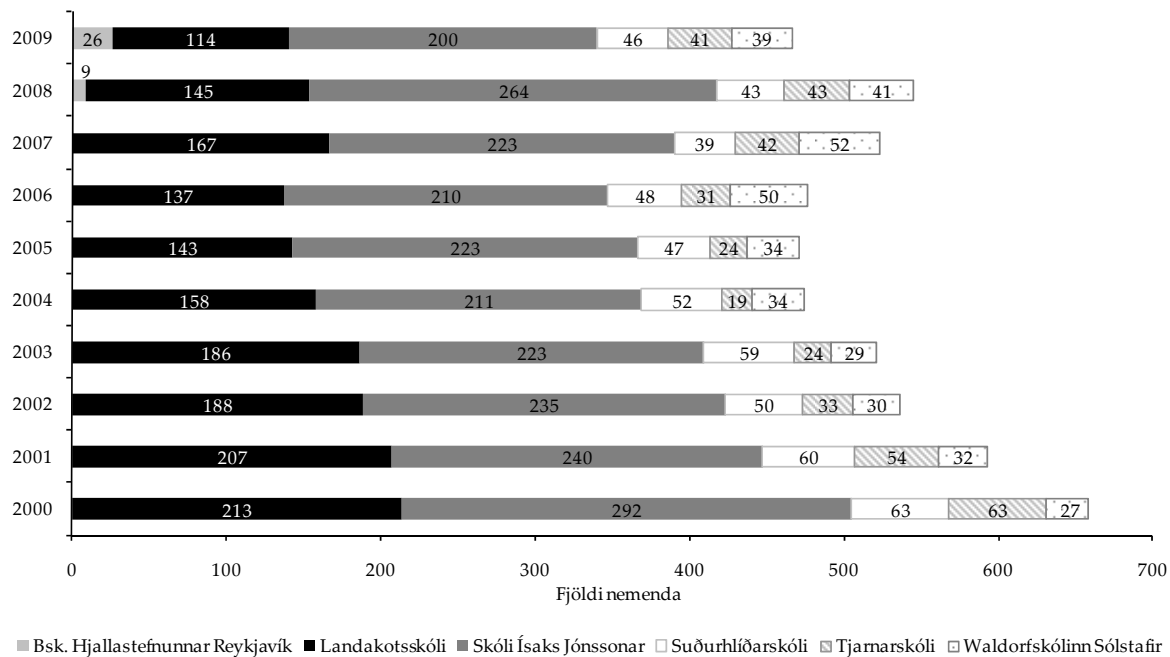
|   | Nemendur<br>2009-2010 | Skólaár       |               |               |               |               |
|---|-----------------------|---------------|---------------|---------------|---------------|---------------|
|   |                       | 2010-2011     | 2011-2012     | 2012-2013     | 2013-2014     | 2014-2015     |
| Austurbæjarskóli                        | 483                   | 497           | 523           | 531           | 541           | 554           |
| Álftamýrarskóli                         | 345                   | 324           | 312           | 320           | 333           | 340           |
| Árbæjarskóli                            | 713                   | 705           | 707           | 664           | 673           | 661           |
| Ártúnsskóli                             | 154                   | 147           | 148           | 143           | 144           | 139           |
| Borgaskóli                              | 335                   | 313           | 304           | 275           | 265           | 250           |
| Breiðagerðisskóli                       | 320                   | 337           | 343           | 362           | 350           | 349           |
| Breiðholtsskóli                         | 482                   | 495           | 519           | 514           | 529           | 523           |
| Engjaskóli                              | 269                   | 297           | 308           | 325           | 339           | 342           |
| Fellaskóli                              | 316                   | 324           | 328           | 350           | 366           | 364           |
| Foldaskóli                              | 371                   | 343           | 351           | 347           | 336           | 332           |
| Fossvogsskóli                           | 313                   | 292           | 291           | 285           | 289           | 284           |
| Grandaskóli                             | 255                   | 270           | 283           | 291           | 301           | 308           |
| Hagaskóli                               | 506                   | 481           | 456           | 461           | 474           | 488           |
| Hamraskóli                              | 223                   | 228           | 222           | 212           | 209           | 224           |
| Háteigsskóli                            | 362                   | 376           | 370           | 386           | 395           | 410           |
| Hlíðaskóli                              | 474                   | 482           | 485           | 514           | 536           | 540           |
| Hólabrekkuskóli                         | 519                   | 511           | 514           | 498           | 490           | 498           |
| Húsaskóli                               | 279                   | 260           | 253           | 244           | 238           | 241           |
| Hvassaleitisskóli                       | 214                   | 219           | 217           | 219           | 216           | 217           |
| Ingunnarskóli                           | 435                   | 425           | 435           | 443           | 463           | 461           |
| Klébergsskóli                           | 156                   | 158           | 160           | 147           | 140           | 137           |
| Korpuskóli*                             | 183                   | 250           | 240           | 228           | 219           | 205           |
| <i>Korpuskóli án unglíngast.</i>        | 183                   | 178           | 166           | 151           | 137           | 121           |
| Langholtsskóli                          | 540                   | 539           | 557           | 565           | 565           | 573           |
| Laugalækjarskóli                        | 272                   | 265           | 267           | 264           | 265           | 269           |
| Laugarnesskóli                          | 413                   | 415           | 425           | 429           | 447           | 462           |
| Melaskóli                               | 565                   | 577           | 605           | 626           | 656           | 662           |
| Norðlingaskóli                          | 294                   | 321           | 330           | 372           | 394           | 420           |
| Réttarholtsskóli                        | 311                   | 287           | 299           | 261           | 270           | 265           |
| Rimaskóli                               | 677                   | 696           | 680           | 660           | 645           | 636           |
| Seláskóli                               | 239                   | 253           | 237           | 241           | 234           | 232           |
| Seljaskóli                              | 655                   | 610           | 601           | 578           | 545           | 546           |
| Sæmundarskóli                           | 273                   | 330           | 397           | 444           | 492           | 512           |
| Vesturbæjarskóli                        | 300                   | 305           | 326           | 327           | 343           | 352           |
| Víkurskóli*                             | 333                   | 303           | 305           | 312           | 315           | 310           |
| <i>Víkursk. með unglíngst. Korpusk.</i> | 333                   | 375           | 378           | 389           | 398           | 394           |
| Vogaskóli                               | 327                   | 310           | 290           | 287           | 281           | 304           |
| Ölduselsskóli                           | 545                   | 545           | 541           | 528           | 507           | 509           |
| <b>Alls almennir skólar</b>             | <b>13.451</b>         | <b>13.491</b> | <b>13.628</b> | <b>13.651</b> | <b>13.805</b> | <b>13.916</b> |

\* Skólaárið 2009/2010 sækja nemendur á unglíngastigi Korpuskóla kennslu í Víkurskóla. Þar sem óvíst er um hvenær því fyrirkomulagi lýkur eru birtar tvær spálinur fyrir þessa skóla.

Spáin hér að ofan byggir á upplýsingum um fjölda barna með lögheimili í skólahverfunum í október 2009 (sjá fylgiskjal 5a). Tölur sem sýna hve hátt hlutfall barna með lögheimili í einstökum hverfum hefur verið skráð í viðkomandi skóla síðastliðin ár eru síðan notaðir til hækkunar eða lækkunar eftir því sem við á. mjög mismunandi er eftir skólum hve hátt þetta hlutfall er, allt frá rúmlega 76% í Fellaskóla upp í rúmlega 117% í Vogaskóla. Rétt er að benda á að búast má við nokkrum skekkjum í þessum tölum, þar sem ekki hefur verið gerð tilraun til að spá sérstaklega fyrir um flutninga á milli hverfa þrátt fyrir að tekið sé tillit til þess í fyrrnefndum hlutfallstölum. Ekki hefur verið gerð tilraun til að taka tillit til fyrirhugaðrar þéttingar byggðar. Hér eru ekki inni tölur um sérskóla eða sjálfstætt starfandi skóla.

## Fylgiskjal 6

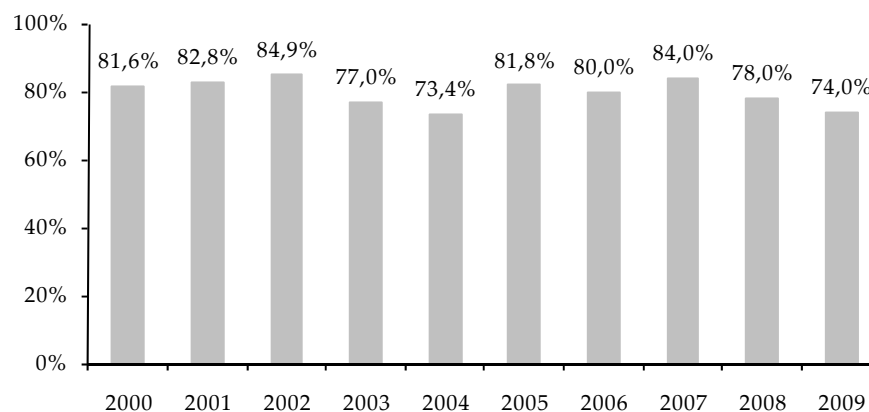
### Samanburður á nemendafjölda í sjálfstætt rekrum grunnskólum í Reykjavík 2000 - 2009



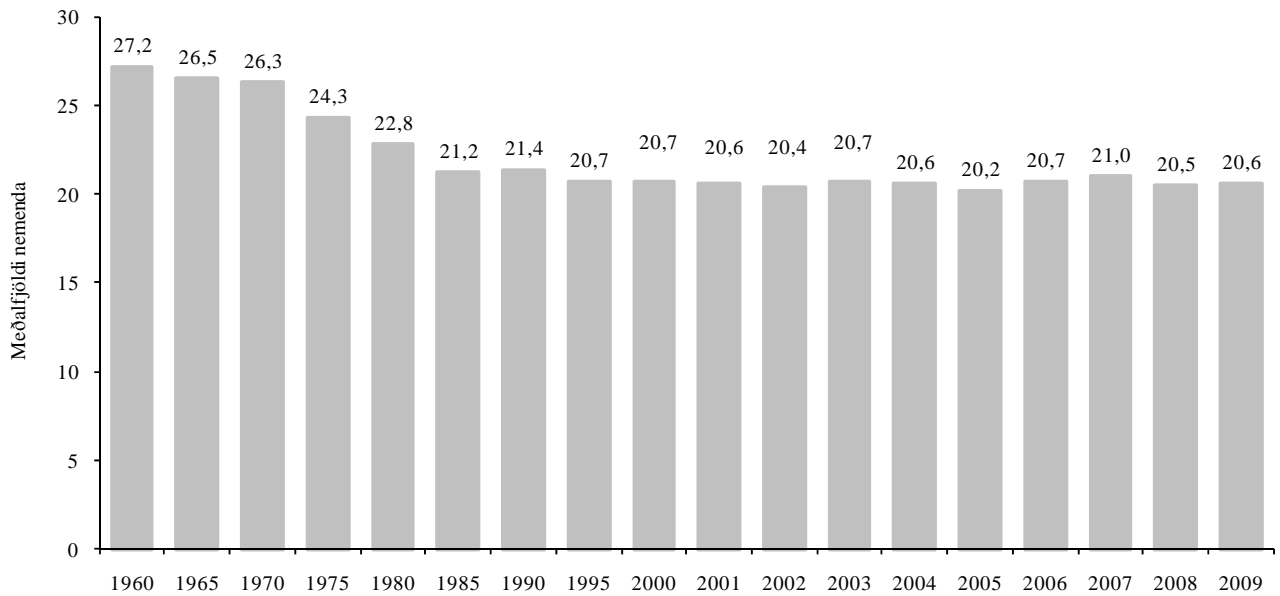
### Fjöldi nemenda í sjálfstætt rekrum grunnskólum 2009

|                             | 5 ára nemendur | Nemendur í 1.-10. bekk | Nemendur alls | Fjöldi nemenda með lögheimili í Reykjavík | Hlutfall nemenda með lögheimili í Reykjavík |
|-----------------------------|----------------|------------------------|---------------|---|---|
| Bsk. Hjallastefnu Reykjavík |                | 26                     | 26            | 25  | 96%   |
| Landakotsskóli              | 17             | 97                     | 114           | 105                                       | 92%   |
| Skóli Ísaks Jónssonar       | 59             | 141                    | 200           | 148                                       | 74%   |
| Suðurhlíðarskóli            |                | 46                     | 46            | 30  | 65%   |
| Tjarnarskóli                |                | 41                     | 41            | 36  | 88%   |
| Waldorfskólinn Sólstafir    |                | 39                     | 39            | 26  | 67%   |
| <b>Samtals</b>              | <b>76</b>      | <b>390</b>             | <b>466</b>    | <b>345</b>                                | <b>74%</b>                                  |

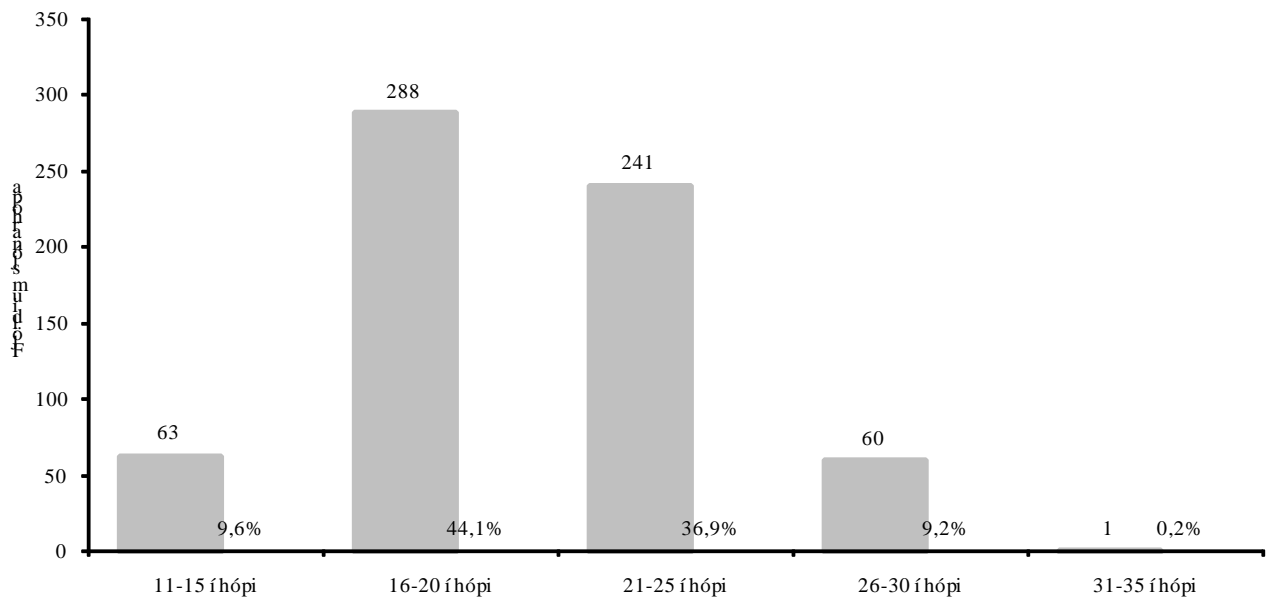
### Hlutfall nemenda í sjálfstætt rekrum grunnskólum með lögheimili í Reykjavík 2000 - 2009



## Meðalfjöldi nemenda í umsjónarhópi 1960-2009



## Fjöldi umsjónarhópa eftir fjölda nemenda haustið 2009<sup>1</sup>



<sup>1</sup> Fjöldi nemenda í bekkjardeildum í almennum grunnskólum

|                          | Skólastjórnendur |             | Deildarstjórar |             | Kennarar      |               | Leiðbeinendur |             | Annað fagfólk <sup>1</sup> |              | Annað starfsfólk <sup>2</sup> |              | Stuðningsfulltrúar |              | Alls          | Alls          |
|--------------------------|------------------|-------------|----------------|-------------|---------------|---------------|---------------|-------------|----------------------------|--------------|-------------------------------|--------------|--------------------|--------------|---------------|---------------|
|                          | 2009             | 2008        | 2009           | 2008        | 2009          | 2008          | 2009          | 2008        | 2009                       | 2008         | 2009                          | 2008         | 2009               | 2008         | 2009          | 2008          |
| Austurbæjarskóli         | 2,0              | 2,0         | 1,0            | 3,0         | 43,2          | 43,0          | 0,0           | 4,0         | 5,6                        | 5,0          | 15,0                          | 19,3         | 1,0                | 2,1          | 67,9          | 78,4          |
| Álftamýrarskóli          | 2,0              | 2,0         | 2,0            | 2,0         | 30,5          | 28,8          | 0,0           | 0,0         | 1,0                        | 1,0          | 12,8                          | 13,3         | 2,7                | 2,8          | 51,0          | 49,9          |
| Árbæjarskóli             | 3,0              | 3,0         | 1,8            | 2,5         | 58,0          | 58,4          | 1,0           | 4,7         | 3,7                        | 3,2          | 19,2                          | 20,5         | 5,1                | 6,3          | 91,8          | 98,6          |
| Ártúnsskóli              | 2,0              | 2,0         | 1,0            | 1,5         | 14,3          | 13,3          | 0,0           | 0,0         | 0,8                        | 1,1          | 6,4                           | 7,6          | 2,1                | 2,8          | 26,5          | 28,3          |
| Borgaskóli               | 2,0              | 2,0         | 2,0            | 2,0         | 26,5          | 25,0          | 0,0           | 2,9         | 1,1                        | 2,1          | 11,6                          | 14,0         | 2,8                | 2,8          | 46,0          | 50,8          |
| Breiðagerðisskóli        | 2,0              | 2,0         | 2,0            | 2,0         | 27,1          | 26,9          | 0,0           | 1,0         | 2,6                        | 2,5          | 11,0                          | 11,8         | 2,2                | 1,7          | 46,8          | 47,9          |
| Breiðholtsskóli          | 2,0              | 2,0         | 1,0            | 2,0         | 43,2          | 41,4          | 0,0           | 3,2         | 4,0                        | 4,2          | 15,8                          | 19,6         | 5,6                | 4,9          | 71,7          | 77,3          |
| Engjaskóli               | 1,0              | 2,0         | 2,0            | 3,0         | 21,4          | 24,3          | 0,0           | 3,0         | 3,0                        | 2,0          | 9,9                           | 12,4         | 3,3                | 3,0          | 40,6          | 49,7          |
| Fellaskóli               | 2,0              | 2,0         | 1,9            | 1,9         | 32,6          | 29,3          | 0,0           | 5,6         | 8,1                        | 9,0          | 12,0                          | 13,9         | 7,4                | 5,6          | 63,9          | 67,3          |
| Foldaskóli               | 1,0              | 2,0         | 3,0            | 2,0         | 32,0          | 33,2          | 0,0           | 1,6         | 2,7                        | 2,8          | 13,8                          | 14,1         | 4,3                | 5,6          | 56,9          | 61,3          |
| Fossvogsskóli            | 1,0              | 1,0         | 1,8            | 1,8         | 25,9          | 23,9          | 0,0           | 2,2         | 2,8                        | 1,8          | 4,3                           | 4,9          | 4,2                | 4,5          | 39,9          | 40,1          |
| Grandaskóli              | 2,0              | 2,0         | 2,0            | 3,0         | 20,0          | 26,8          | 0,0           | 0,0         | 1,1                        | 2,1          | 6,0                           | 10,3         | 1,7                | 4,4          | 32,6          | 48,6          |
| Hagaskóli                | 2,0              | 2,0         | 1,0            | 1,0         | 34,2          | 34,6          | 0,0           | 2,3         | 5,1                        | 5,1          | 12,3                          | 16,5         | 3,0                | 1,0          | 57,5          | 62,5          |
| Hamraskóli               | 2,0              | 2,0         | 2,0            | 2,0         | 24,2          | 26,2          | 0,0           | 0,0         | 1,9                        | 1,9          | 7,8                           | 9,6          | 3,3                | 3,9          | 41,2          | 45,6          |
| Háteigsskóli             | 2,0              | 2,0         | 1,0            | 1,0         | 32,3          | 33,6          | 0,0           | 1,0         | 1,9                        | 2,5          | 13,7                          | 13,3         | 3,3                | 3,9          | 54,1          | 57,3          |
| Hlíðaskóli               | 3,0              | 3,0         | 4,0            | 5,0         | 48,0          | 55,2          | 0,0           | 0,9         | 8,6                        | 8,1          | 14,5                          | 19,2         | 3,8                | 4,1          | 81,9          | 95,5          |
| Hólabrekkuskóli          | 2,0              | 2,0         | 0,8            | 1,8         | 39,6          | 34,8          | 0,0           | 6,0         | 4,0                        | 5,0          | 15,0                          | 16,4         | 6,4                | 5,7          | 67,8          | 71,7          |
| Húsaskóli                | 2,0              | 2,0         | 2,0            | 3,0         | 26,7          | 25,6          | 0,0           | 0,0         | 1,8                        | 1,8          | 10,7                          | 12,0         | 2,1                | 2,1          | 45,3          | 46,5          |
| Hvassaleitisskóli        | 2,0              | 2,0         | 0,0            | 0,0         | 19,7          | 18,6          | 0,0           | 0,0         | 3,8                        | 3,0          | 2,0                           | 4,2          | 2,0                | 0,0          | 29,5          | 27,8          |
| Ingunnarskóli            | 2,0              | 2,0         | 1,0            | 2,0         | 33,0          | 31,8          | 0,8           | 5,0         | 9,2                        | 8,4          | 15,0                          | 16,5         | 4,4                | 6,3          | 65,4          | 72,0          |
| Klébergsskóli            | 2,0              | 2,0         | 0,0            | 0,0         | 12,8          | 12,7          | 0,0           | 3,6         | 1,7                        | 2,1          | 8,7                           | 6,5          | 2,7                | 0,8          | 27,8          | 27,7          |
| Korpuskóli               | 2,0              | 2,0         | 1,0            | 1,5         | 16,2          | 15,8          | 0,0           | 1,0         | 3,1                        | 2,9          | 8,1                           | 8,6          | 0,8                | 1,3          | 31,2          | 33,1          |
| Langholtsskóli           | 2,0              | 2,0         | 2,9            | 2,9         | 47,4          | 50,5          | 0,0           | 0,0         | 5,8                        | 5,8          | 16,2                          | 17,4         | 4,1                | 4,2          | 78,4          | 82,8          |
| Laugalækjarskóli         | 2,0              | 2,0         | 2,8            | 2,8         | 23,2          | 26,4          | 0,5           | 2,3         | 2,3                        | 2,5          | 7,0                           | 5,7          | 0,0                | 0,0          | 37,8          | 41,7          |
| Laugarnesskóli           | 2,0              | 2,0         | 3,0            | 3,0         | 31,7          | 37,0          | 0,0           | 2,0         | 1,1                        | 1,1          | 9,9                           | 11,3         | 3,7                | 3,8          | 51,4          | 60,2          |
| Melaskóli                | 2,0              | 2,0         | 1,0            | 1,0         | 46,2          | 45,1          | 0,0           | 0,0         | 5,9                        | 6,8          | 12,3                          | 15,0         | 1,0                | 4,0          | 68,3          | 73,9          |
| Norðlingaskóli           | 1,0              | 1,0         | 2,0            | 1,0         | 27,0          | 22,3          | 0,0           | 3,0         | 2,0                        | 1,0          | 4,3                           | 5,5          | 4,0                | 5,3          | 40,3          | 39,1          |
| Réttarholtsskóli         | 2,0              | 2,0         | 1,0            | 2,0         | 24,0          | 25,4          | 0,0           | 3,5         | 1,1                        | 1,0          | 6,3                           | 12,4         | 2,6                | 0,0          | 37,0          | 46,3          |
| Rimaskóli                | 3,0              | 3,0         | 2,0            | 2,0         | 52,8          | 43,8          | 0,0           | 6,7         | 3,0                        | 3,0          | 18,9                          | 20,4         | 6,5                | 9,1          | 86,2          | 88,0          |
| Seláskóli                | 2,0              | 2,0         | 0,0            | 0,0         | 20,8          | 25,7          | 0,0           | 0,0         | 1,8                        | 0,8          | 7,4                           | 8,2          | 2,5                | 3,0          | 34,5          | 39,7          |
| Seljaskóli               | 3,0              | 3,0         | 1,0            | 1,0         | 50,0          | 50,6          | 0,0           | 1,7         | 7,1                        | 7,5          | 17,2                          | 19,5         | 3,3                | 4,0          | 81,6          | 87,3          |
| Sæmundarskóli            | 2,0              | 2,0         | 0,0            | 1,0         | 21,6          | 17,2          | 0,0           | 1,2         | 2,4                        | 2,4          | 5,0                           | 3,8          | 5,1                | 5,1          | 36,1          | 32,7          |
| Vesturbæjarskóli         | 2,0              | 2,0         | 1,0            | 2,0         | 24,7          | 21,7          | 0,0           | 3,0         | 1,2                        | 2,3          | 9,7                           | 8,5          | 3,4                | 1,9          | 42,0          | 41,4          |
| Víkurskóli               | 2,0              | 2,0         | 2,0            | 3,0         | 30,2          | 21,7          | 0,0           | 6,0         | 3,7                        | 3,1          | 8,7                           | 8,3          | 2,8                | 2,0          | 49,3          | 46,1          |
| Vogaskóli                | 2,0              | 2,0         | 3,0            | 4,0         | 28,0          | 24,6          | 0,0           | 0,0         | 1,1                        | 2,1          | 9,5                           | 10,1         | 2,3                | 3,7          | 45,8          | 46,5          |
| Ölduselsskóli            | 3,0              | 2,0         | 1,0            | 1,5         | 40,6          | 45,2          | 0,0           | 3,0         | 5,7                        | 6,1          | 22,9                          | 23,8         | 4,7                | 4,3          | 77,9          | 85,9          |
| <b>Samtals almennir</b>  | <b>73,0</b>      | <b>74,0</b> | <b>56,8</b>    | <b>71,2</b> | <b>1129,6</b> | <b>1120,4</b> | <b>2,3</b>    | <b>80,4</b> | <b>121,2</b>               | <b>123,1</b> | <b>400,7</b>                  | <b>454,4</b> | <b>120,1</b>       | <b>126,0</b> | <b>1903,6</b> | <b>2049,5</b> |
| Brúarskóli               | 2,0              | 2,0         | 3,0            | 2,0         | 20,9          | 16,5          | 1,0           | 3,2         | 1,8                        | 0,5          | 4,3                           | 5,2          | 3,0                | 2,8          | 36,0          | 32,2          |
| Safamýrarskóli           | 2,0              | 2,0         | 0,0            | 0,0         | 9,2           | 9,7           | 0,0           | 0,0         | 1,0                        | 1,0          | 2,0                           | 3,1          | 5,9                | 5,4          | 20,1          | 21,2          |
| Öskjuhlíðarskóli         | 2,0              | 2,0         | 1,0            | 2,0         | 35,8          | 35,5          | 0,0           | 1,5         | 9,1                        | 11,2         | 2,0                           | 5,8          | 23,7               | 19,7         | 73,6          | 77,7          |
| <b>Samtals sérskólar</b> | <b>6,0</b>       | <b>6,0</b>  | <b>4,0</b>     | <b>4,0</b>  | <b>65,9</b>   | <b>61,7</b>   | <b>1,0</b>    | <b>4,7</b>  | <b>11,9</b>                | <b>12,7</b>  | <b>8,3</b>                    | <b>14,1</b>  | <b>32,6</b>        | <b>27,9</b>  | <b>129,6</b>  | <b>131,1</b>  |
| <b>Allir skólar</b>      | <b>79,0</b>      | <b>80,0</b> | <b>60,8</b>    | <b>75,2</b> | <b>1195,4</b> | <b>1182,1</b> | <b>3,3</b>    | <b>85,1</b> | <b>133,2</b>               | <b>135,8</b> | <b>409,0</b>                  | <b>468,5</b> | <b>152,6</b>       | <b>153,9</b> | <b>2033,2</b> | <b>2180,6</b> |

Skólastjórnendur og deildarstjórar sinna einnig kennslu í samræmi við kjarasamning

1) Táknmálstúlkur, atferlisþjálfar, þroskaþjálfar, fjármálaráðgjafar, kennsluráðgjafar, námsráðgjafar, sálfræðingar, félagsráðgjafar, uppeldimenntaðir starfsmenn, bókasafnsfræðingar

2) Starfsmenn skóla, skólalíðar, umsjónarmenn, skrifstofufólk, starfsmenn mótuneyta, tölvuumsjónarmenn

## Fylgiskjal 9

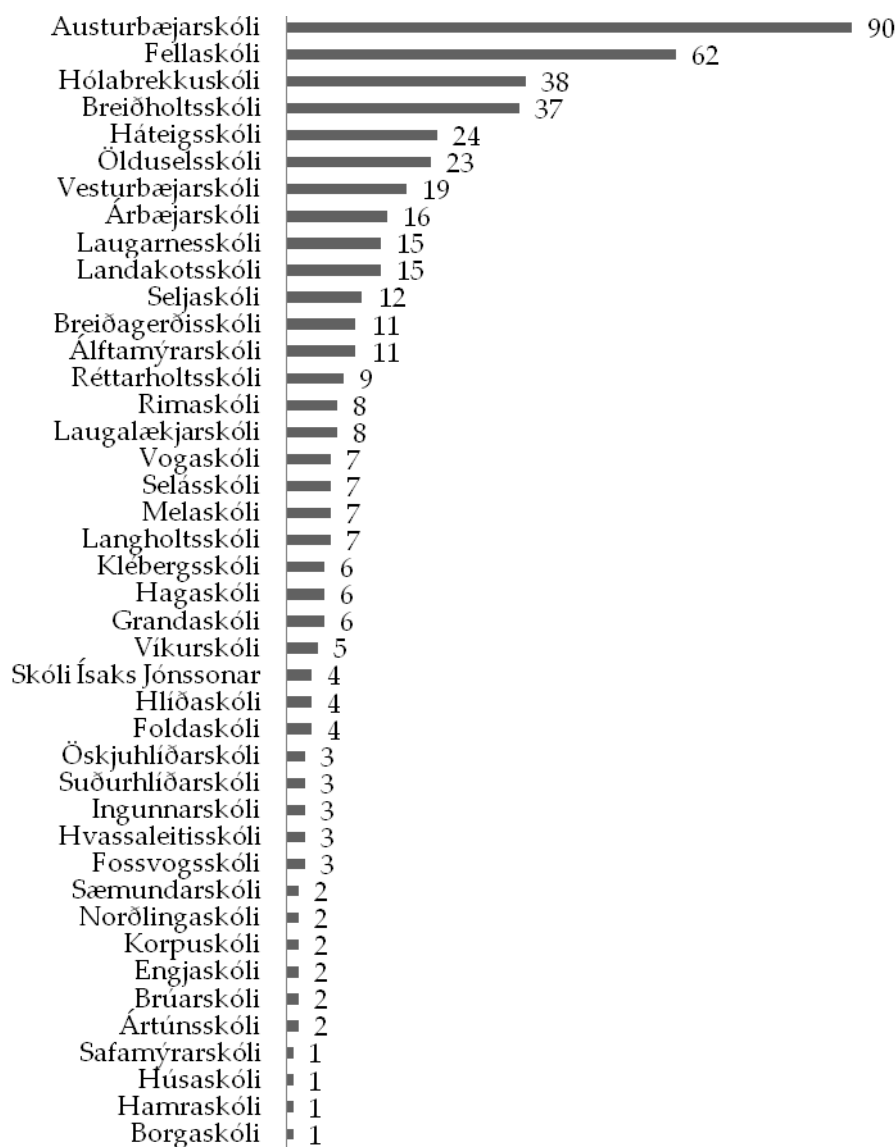
### Fjöldi grunnskólanemenda í sérhæfðum sérdeildum frá 2006 - 2009

|   | 2006      | 2007      | 2008      | 2009      |
|---|-----------|-----------|-----------|-----------|
| Fellaskóli – deild fyrir einhverfa nemendur                                       | 5         | 5         | 8         | 9         |
| Foldaskóli – fardeild fyrir börn með atferlisvanda                                | 7         | 12        | 16        | 23        |
| Hamraskóli - deild fyrir einhverfa nemendur                                       | 6         | 5         | 6         | 7         |
| Hlíðaskóli – táknmálssvið   | 22        | 21        | 19        | 18        |
| Langholtsskóli - deild fyrir einhverfa nemendur                                   | 8         | 8         | 9         | 8         |
| Réttarholtsskóli/Bjarkarhlíð nemendur með félagslega erfiðleika og hegðunarvanda* | 7         | 6         | 7         | 0         |
| <b>Samtals sérhæfðar sérdeildir</b>   | <b>55</b> | <b>57</b> | <b>65</b> | <b>65</b> |

\*Bjarkarhlíð var lögð niður haustið 2009

## Nemendur með kennslu í íslensku sem öðru tungumáli<sup>1</sup>

Fjöldi nemenda með kennslu í íslensku sem öðru tungumáli eftir skólum haustið 2009<sup>2</sup>



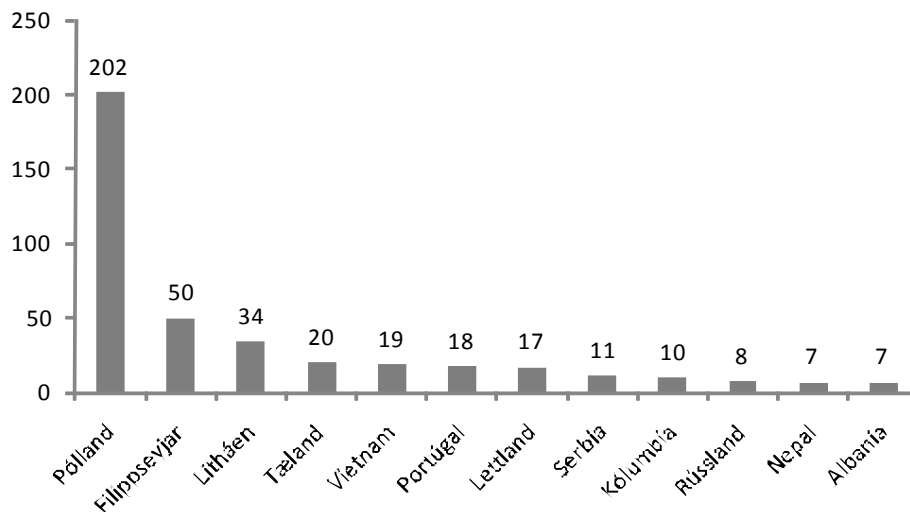
■ Fjöldi nemenda

<sup>1</sup> Þessar tölur segja aðeins til um fjölda nemenda sem flokkast undir sérstakt viðmið um fjárframlög á nemanda af erlendum uppruna í grunnskólum Reykjavíkur. Nemendur af erlendum uppruna eru mun fleiri.

<sup>2</sup> Alls 492 nemendur eða 3,5% af nemendafjölda í grunnskólum Reykjavíkur. Sótt var um fyrir 796 nemendur.

## Fylgiskjal 10

### Algengasta þjóðerni nemenda sem fá kennslu í íslensku sem öðru tungumáli haustið 2009<sup>1</sup>



### Algengasta þjóðerni nemenda sem fengu kennslu í íslensku sem öðru tungumáli á árunum 2002 – 2009<sup>2</sup>

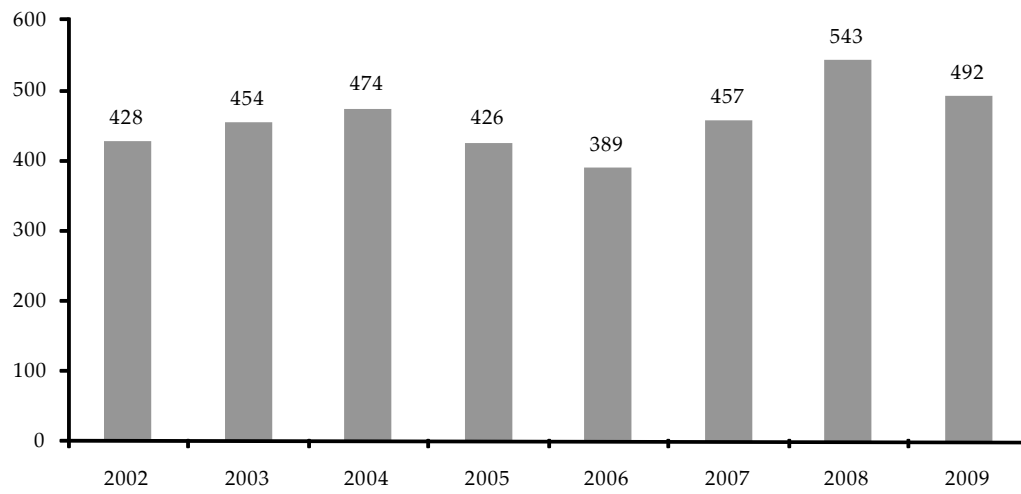
|              | 2003-2004 | 2004-2005 | 2005-2006 | 2006-2007 | 2007-2008 | 2008-2009 | 2009-2010 |
|--------------|-----------|-----------|-----------|-----------|-----------|-----------|-----------|
| Pólland      | 23        | 33        | 33        | 51        | 113       | 202       | 202       |
| Filippseyjar | 74        | 84        | 51        | 54        | 57        | 54        | 50        |
| Litháen      | 24        | 31        | 17        | 27        | 30        | 37        | 34        |
| Tæland       | 33        | 45        | 29        | 30        | 27        | 26        | 20        |
| Víetnam      | 59        | 61        | 29        | 28        | 28        | 26        | 19        |
| Portúgal     | -         | -         | -         | 6         | 14        | 26        | 18        |
| Lettland     | -         | -         | 6         | -         | 10        | 15        | 17        |
| Serbía       | 20        | 7         | -         | 6         | 11        | 11        | 11        |
| Kólumbía     | -         | -         | 14        | 13        | 22        | 23        | 10        |
| Rússland     | 15        | 10        | 6         | 11        | 10        | 11        | 8         |
| Bandaríkin   | 12        | 15        | 13        | 10        | -         | 5         | -         |
| Nepal        | -         | 7         | 10        | 7         | 10        | 7         | 7         |
| Albanía      | 10        | 9         | -         | -         | -         | -         | 7         |
| Kína         | 19        | 20        | 13        | 13        | 14        | 10        | 6         |
| Danmörk      | -         | 6         | -         | -         | -         | -         | -         |
| Frakkland    | -         | -         | -         | 8         | 7         | -         | -         |
| Þýskaland    | -         | -         | -         | 7         | 8         | 8         | -         |
| Noregur      | 9         | -         | -         | -         | -         | -         | -         |
| Bretland     | 6         | 9         | 7         | -         | 6         | -         | -         |
| Sri Lanka    | 9         | 6         | 6         | -         | -         | -         | -         |
| Japan        | 7         | -         | -         | -         | -         | -         | -         |

<sup>1</sup> Miðað er við sex nemendur eða fleiri af sama þjóðerni; alls fá nemendur af 52 þjóðernum kennslu í íslensku sem öðru tungumáli.

<sup>2</sup> Miðað er við sex nemendur eða fleiri af sama þjóðerni

## Fylgiskjal 10

### Heildarfjöldi nemenda með kennslu í íslensku sem öðru tungumáli 2002 – 2009



## Fjöldi nemenda í skólahljómsveitum eftir skólum haustið 2009

| Skólahljómsveit Austurbæjar |                |
|-----------------------------|----------------|
| Skóli nemenda               | Fjöldi nemenda |
| Breiðagerðisskóli           | 22             |
| Laugarnesskóli              | 21             |
| Langholtsskóli              | 17             |
| Fossvogsskóli               | 13             |
| Vogaskóli                   | 13             |
| Laugalækjarskóli            | 12             |
| Réttarholtsskóli            | 8              |
| Háteigsskóli                | 7              |
| Hvassaleitisskóli           | 5              |
| Álftamýrarskóli             | 2              |
| Norðlingaskóli              | 1              |
| MH*                         | 1              |
| <b>Samtals</b>              | <b>122</b>     |

| Skólahljómsveit Árbæjar og Breiðholts |                |
|---------------------------------------|----------------|
| Skóli nemenda                         | Fjöldi nemenda |
| Breiðholtsskóli                       | 29             |
| Hólabrekkuskóli                       | 13             |
| Ölduselsskóli                         | 11             |
| Seljaskóli                            | 8              |
| Árbæjarskóli                          | 8              |
| Fellaskóli                            | 6              |
| Selásskóli                            | 3              |
| Ártúnsskóli                           | 1              |
| Skóli Ísaks Jónssonar                 | 1              |
| <b>Samtals</b>                        | <b>80</b>      |

| Skólahljómsveit Grafarvogs |                |
|----------------------------|----------------|
| Skóli nemenda              | Fjöldi nemenda |
| Foldaskóli                 | 26             |
| Rimaskóli                  | 16             |
| Sæmundarskóli              | 12             |
| Borgaskóli                 | 11             |
| Korpuskóli                 | 11             |
| Ingunnarskóli              | 10             |
| Hamraskóli                 | 9              |
| Víkurskóli                 | 8              |
| Húsaskóli                  | 6              |
| Engjaskóli                 | 3              |
| Norðlingaskóli             | 3              |
| Tjarnarskóli               | 1              |
| <b>Samtals</b>             | <b>116</b>     |

| Skólahljómsveit Vesturbæjar |                |
|-----------------------------|----------------|
| Skóli nemenda               | Fjöldi nemenda |
| Melaskóli                   | 60             |
| Vesturbæjarskóli            | 23             |
| Háteigsskóli                | 16             |
| Austurbæjarskóli            | 15             |
| Hlíðaskóli                  | 15             |
| Grandaskóli                 | 10             |
| Hagaskóli                   | 4              |
| MR*                         | 3              |
| <b>Samtals</b>              | <b>146</b>     |

**Heildarnemendafjöldi í skólahljómsveitum: 464**

## Námskeið á vegum Menntasviðs Reykjavíkur 2009

| Heiti / Inntak:  | Markhópur:  | Fjöldi námskeiða | Stundafj. | Fjöldi þáttakenda |
|--|---|------------------|-----------|-------------------|
| Brot af því besta; jafningjafræðslufundir  | Grunnskólakennarar  | 5                | 2         | 110               |
| Nýir tímar í heimilisfræði   | Heimilisfræðikennarar                                       | 1                | 5         | 13                |
| Heimspeki  | Grunnskólakennarar  | 1                | 12        | 16                |
| Lífsleikni   | Grunnskólakennarar  | 1                | 23        | 12                |
| Ritun fyrir miðstig að hætti Ardleigh Green  | Grunnskólakennarar  | 1                | 16        | 26                |
| Náttúrufræðikennsla fyrir mið- og unglingastig; samstarf við EHÍ                   | Grunnskólakennarar  | 1                | 40        | 32                |
| Hjálp í viðlögum   | Íþróttakennarar   | 1                | 8         | 9                 |
| Textílmennt  | List- og verkgreinakennarar                                 | 1                | 5         | 26                |
| Danska   | Grunnskólakennarar  | 1                | 12        | 10                |
| Smíðar   | List- og verkgreinakennarar                                 | 1                | 4         | 17                |
| Umsjónarkennarinn  | Umsjónakennarar   | 1                | 4         | 26                |
| Fræðslufundur um lestur  | Grunnskólakennarar  | 1                | 2         | 102               |
| Orðhlutaleit   | Grunnskólakennarar  | 1                | 14        | 10                |
| Íslenska sem annað mál; samstarf við SRR   | Grunnskólakennarar  | 1                | 4         | 6                 |
| Umhverfismennt; samstarf við Náttúrusk. Íslands                                    | Grunnskólakennarar  | 1                | 30        | 12                |
| Ertu að fara að kenna Snorra? Samstarf við SRR                                     | Grunnskólakennarar  | 1                | 8         | 7                 |
| Stærðfræðismiðja; samstarf við SRR   | Grunnskólakennarar  | 1                | 3         | 12                |
| Nám við hæfi hvers og eins   | Grunnskólakennarar  | 1                | 16        | 16                |
| Nemandinn minn er með annað móðurmál en íslensku                                   | Grunnskólakennarar  | 1                | 8         | 43                |
| Byrjendalæsi; samstarf við HA  | Grunnskólakennarar  |                  | Skólaár   | 85                |
| Tölvutök : Umsjón SRR  | Grunnskólakennarar  |                  | Skólaár   | 19                |
| Öskudagsráðstefna  | Grunnskólakennarar og skólastjórnendur                      | 4                | 2         | 600               |
| TTT- námskeið um netverk og samstarf. Dr. Dave Anderson í samstarfi við MSR        | Skólastj., aðstoðarskólastj. og stjórn. skólahljómsveita    | 1                | 20        | 84                |
| Umræður um námsmat í grunnskólum   | Skólastjórar og aðstoðarskólastjórar                        | 1                | 4         | 31                |
| Breytingar á kennsluháttum í unglingaskólum  | Skólastjórar og aðstoðarskólastjórar                        | 1                | 4         | 40                |
| Námskeið um starfsþróunarsamtöl  | Stjórnendur í grunnskólum                                   | 1                | 4         | 13                |
| Réttindi og skyldur kennara og skólastjórnenda                                     | Stjórnendur í grunnskólum                                   | 1                | 3         | 30                |
| Haustfundur matræða í grunnskólum  | Umsjónarmenn skólaeldhúsa                                   | 1                | 3         | 31                |
| Haustfundur umsjónarmanna  | Umsjónarmenn grunnskóla                                     | 1                | 3         | 34                |
| Ráð til að takast á við erfiða hegðun  | Skólaliðar  | 1                | 3         | 83                |
| Réttindi og skyldur starfsmanna skóla  | Skólaliðar  | 1                | 3         | 83                |
| Samskipti í skólasamfélagi   | Skólaliðar  | 1                | 3         | 21                |
| Útileikir - hagnýt kennsla fyrir skólaliða   | Skólaliðar  | 1                | 4         | 37                |
| Börn með sérþarfir: Hvernig mætum við þörfum þeirra í grunnskólunum?               | Skólaliðar  | 1                | 4         | 68                |
| Starfslokanámskeið; samvinna við önnur svið  | Starfsmenn eldri en 64 ára                                  | 1                | 8         | 13                |
| Íslenska fyrir erlenda starfsmenn  | Starfsmenn af erl. uppruna                                  | 2                | 60        | 31                |
| Einelti á vinnustöðum - forvarnir og viðbrögð                                      | Eineltisteymi grunnskóla                                    | 1                | 3         | 40                |
| Samkynhneigð og samfélag   | Skólahjúkrunarfr., námsráðgj. og starfsf. þjónustumiðstöðva | 1                | 4         | 40                |
| Heildstætt nám í 1 1/2 skólaár í samstarfi við Verzlunarskóla Íslands og Framvegis | Skólaritarar og skrifstofustjórar                           |                  | 18 mán.   | 3                 |
|  | <b>Alls</b>   | <b>44</b>        |           | <b>1891</b>       |

## Styrkveitingar úr Þróunarsjóði menntaráðs Reykjavíkur 2009

| Grunnskólar:      | Heiti verkefnis                                 | Fjárhæð |
|-------------------|---|---------|
| Álftamýrarskóli   | Lestur og ritun í anda Ardleigh Green           | 400.000 |
| Breiðagerðisskóli | Samvinna árganga                                | 150.000 |
| Hamraskóli        | Vegvísir í íslensku, 1. - 5. bekkur             | 400.000 |
| Korpuskóli        | L-9 Lestur í grunnskólum Grafarvogs 2009-2012   | 400.000 |
| Langholtsskóli    | Góður, betri, enn betri í lestri                | 150.000 |
| Laugalækjarskóli  | Þróun verkferla í læsi og ritun í 7. - 10. bekk | 400.000 |
| Seljaskóli        | Stærðfræðilæsi fyrir alla                       | 400.000 |
| Seljaskóli        | Lesskilningur - lífsgæði                        | 150.000 |
| Sæmundarskóli     | Samræmd vinnubrögð í íslensku - áhersla á læsi  | 150.000 |
| Sæmundarskóli     | Eflum tengsl skólastiga um mál og lestrarnám    | 400.000 |
| Öskjuhlíðarskóli  | Lesum (öll) saman af hjartans list              | 150.000 |

**Samtals: 3.150.000**

| Tónlistarskólar:                      | Heiti verkefnis  | Fjárhæð |
|---------------------------------------|--|---------|
| Jón Aðalsteinn Þorgeirsson            | Íslensk sönglög fyrir nemendur strengjahljóðfæra             | 335.000 |
| Lárus Halldór Grímsson                | 20 þjóðlög fyrir unga tónlistarnemendur                      | 335.000 |
| Tönskóli Sigursveins D. Kristinssonar | Sinfóníuhljómsveit tónlistarskólanna og hljómsveitarnámskeið | 335.000 |

**Samtals: 1.005.000**

**Alls: 4.155.000**

## Almennir styrkir menntaráðs Reykjavíkur 2009

| Styrkþegi:  | Verkefni  | Fjárhæð |
|---|---|---------|
| Ad Astra ehf                                      | Verkefni fyrir bráðgera og námsfúsa nemendur í 6. - 10. bekk grunnskóla               | 300.000 |
| Alþjóðahús í Breiðholti                           | Heimanámsaðstoð fyrir 10. bekkinga  | 100.000 |
| Endurmenntun Háskóla Íslands                      | Samstarf EHI, Vísindavefsins og OR til að vekja áhuga ungs fólks á vísindum og fræðum | 200.000 |
| Erlingur Jóhannsson                               | Rannsókn á líkamsástandi barna í 2. bekk  | 300.000 |
| FB  | Stærðfræðikeppni grunnskólanema í Breiðholti  | 100.000 |
| Fríða Vala Ásbjörnsdóttir                         | Unga fólkið og heimabyggðin   | 100.000 |
| Icefitness ehf                                    | Skólahreysti  | 200.000 |
| Jóhann G. Breiðfjörð                              | Nýsköpunarkeppni grunnskólanemenda  | 200.000 |
| Landssamband slökkviliðs- og sjúkraflutningamanna | Eldvarnavika í grunnskólum  | 100.000 |
| Háskólinn í Reykjavík                             | Ólympíustærðfræði fyrir grunnskóla  | 200.000 |
| Vitinn - verkefnastofa                            | Nýsköpunarkeppni grunnskólanemenda  | 200.000 |

**Samtals: 2.000.000**

| Þjónustusamningar:           |   |           |
|------------------------------|---|-----------|
| Samfok                       | Byggja upp tengsl foreldra og skóla                                     | 5.700.000 |
| Íþróttafélag fatlaðra í Rvk. | Sundkennsla fatlaðra, misþroska, ofvirkra og einhverfra grunnskólabarna | 800.000   |
| Myndlistaskólinn í Rvk.      | Listbúðir í skólum  | 3.100.000 |

**Samtals: 9.600.000**

|   |         |
|---|---------|
| Afmælis- og viðburðastyrkir grunnskóla 2009 | 650.000 |
|---|---------|

**Alls: 12.250.000**

## Stofnkostnaður Menntasviðs 2010

Fjárhæðir í þús. kr.

| Verkefni:                                  | Áætlun 2010      |
|--|------------------|
| <b>Nýir grunnskólar</b>                    |                  |
| Norðlingaskóli                             | 500.000          |
| Sæmundarskóli                              | 570.000          |
| <b>Samtals</b>                             | <b>1.070.000</b> |
| <b>Viðbyggingar og endurskipulagning</b>   |                  |
| Breiðholtsskóli, brunavarnir               | 30.000           |
| Laugarnesskóli öryggismál                  | 30.000           |
| Langholtsskóli, skólasafn                  | 30.000           |
| Seljaskóli, brunavarnir                    | 20.000           |
| Klébergsskóli, hljóðvist                   | 10.000           |
| Korpuskóli, viðbygging                     | 40.000           |
| Safnliður, frágangsverkefni við ýmsa skóla | 30.000           |
| <b>Samtals</b>                             | <b>190.000</b>   |
| <b>Annað</b>                               |                  |
| Endurbygging skólalóða                     | 200.000          |
| Framlög til framhaldsskóla                 | 150.000          |
| <b>Samtals</b>                             | <b>350.000</b>   |
| <b>Samtals Menntasvið</b>                  | <b>1.610.000</b> |