



Reykjavíkurborg
Menntasvið



LESSKIMUN 2011

Niðurstöður úr lesskimun í 2. bekk
í grunnskólum Reykjavíkur vorið 2011



ÁSGEIR BJÖRGVINSSON
GUÐRÚN EDDA BENTSDÓTTIR
HILDUR B. SVAVARSDÓTTIR
ÁGÚST 2011

Niðurstöður lesskimunar
í 2. bekk
í grunnskólum Reykjavíkur
vorið 2011

Höfundar skýrslu:

Ásgeir Björgvinsson

Guðrún Edda Bentsdóttir

Hildur B. Svavarsdóttir

Menntasvið Reykjavíkur

Ágúst 2011

EFNISYFIRLIT

| | |
|---------------------------------|-----------|
| Inngangur | 5 |
| Aðferð | 7 |
| Niðurstöður | 9 |
| Lesskilningur | 9 |
| Viðhorf til lesturs | 17 |
| Samantekt | 18 |
| Nýting niðurstaðna | 19 |
| Heimildaskrá | 21 |

INNGANGUR

Lestur er grunnur að öllu námi. Nemandi sem ekki nær tókum á lestri í upphafi skólagöngu sinnar á í erfiðleikum með allt sitt bóklega nám. Því er mjög mikilvægt að grunnskólar setji sér það markmið að gera alla nemendur sína læsa á fyrstu árum skólans og vinni markvisst að því að uppfylla það markmið. Með læsi er átt við að nemendur geti lesið sér til gagns. Til að geta gert áætlanir um lestrarfærni nemenda þurfa kennarar að hafa í höndum tæki til að meta færni einstakra nemenda og almenn viðmið um árangur til að bera nemendur sína saman við.

Tilgangur þeirrar lesskímunar sem þessi skýrsla fjallar um, er að fá heildarmynd af lestrargetu nemenda við lok 2. bekkjar í Reykjavík og gera kennurum og skólum kleift að setja sér markmið um framfarir nemenda með samanburði við stærri heild. Þannig er æskilegt að nota niðurstöður lesskímunarinnar sem tæki í árangursstjórnun í lestri sem tekur mið af stöðu og árangri hvers einstaklings. Einnig er tilgangurinn að móta viðmið til að nota við ákvörðun um að veita nemendum sérkennslu í lestri við upphaf 3. bekkjar og nýta þannig mannafla og fjármagn til sérkennslu sem best.

Að þessu sinni tóku allir almennir grunnskólar með 2. bekk í Reykjavík þátt í lesskímuninni auk tveggja sjálfstætt starfandi grunnskóla. Heildarfjöldi skólanna sem þátt tóku var 36 og hafa aldrei fleiri skólar tekið þátt í skímuninni. Nýjasti almenni grunnskóli borgarinnar, Dalskóli, var með í fyrsta skipti. Tölfræði- og rannsóknþjónusta Menntasviðs vann úr niðurstöðunum.

MIKILVÆGT AÐ FYLGJAST MEÐ FRAMFÖRUM

Í stefnu og starfsáætlun Menntasviðs Reykjavíkurborgar 2011 er lögð áhersla á að efla málþroska og læsi í grunnskólum. Í aðalnámskrá í íslensku frá 2007 segir um nám og kennslu í lestri í 1. - 4. bekk (bls. 9): „Í upphafi er einkum um það að ræða að ná á tókum á undirstöðuatríðum í lestri, styrkja hljóðkerfisvitund og fylgjast með að lestrarferli þróist eðlilega. Til þess má nota lesskímanir og lesskílningspróf“. Ætlast er til að skólar geri áætlun um viðbrögð við niðurstöðum úr lesskímunarprófum, sem felist m.a. í gerð einstaklingsáætlana um lestrarnám þeirra nemenda sem þess þurfa, skv. ákveðnum viðmiðum.

Til þess að skólar geti sett sér markmið um framfarir hvers einstaks nemanda, þarf að liggja fyrir hver staða nemandans er í samanburði við stóran hóp og almenn viðmið um hvað nemendur í ákveðnum árgangi eigi að hafa tileinkað sér. Skímun sem þessi er leið til að setja slík viðmið og móta stefnu á grunni þeirra. Með skímunarprófunum er afmarkaður sá hópur nemenda sem þarfnast aðstoðar á tilteknu námssviði eða námsgrein. Skólastjórnendur geta séð hvar nemendur standa og á grunni þeirra upplýsinga, mótað lestrarstefnu skólans. Kennarar geta nýtt sér skímunina til að móta sér áætlun fram í tímann um vinnuna í bekknum með hverjum og einum nemanda. Þá getur hver nemandi, í samvinnu við kennara sinn og foreldra, mótað sér markmið til skemmri eða lengri tíma á grunni upplýsinga um stöðu sína.

Reykjavíkurborg nýtir sér aðferðir stefnumiðaðs árangursmats og að geta lesið sér til gagns við lok 2. bekkjar, er einn af mælikvörðum þess. Þess má geta að vorið 2009 fól menntaráð fræðslustjóra að setja á laggirnar starfshóp sem móta á lestrarstefnu fyrir grunnskóla borgarinnar. Starfshópurinn mun ljúka störfum í lok árs 2011.

SÉRKENNSLA FYRIR ÞÁ SEM ÞESS ÞURFA

Því getur fylgt mikill vandi að ná ekki góðu valdi á lestri á unga aldri. Mjög mikilvægt er að grípa inn í námsferil nemanda með stuðningi í lestri, strax og í ljós kemur að hann nær ekki tókum á lestrinum. Gera verður einstaklingsáætlun eða einstaklingsnámskrá, fyrir hvern nemanda sem fær stuðning. Einn meginhvatinn að reglubundinni lesskimun í 2. bekk grunnskóla í Reykjavík, voru niðurstöður úr ítarlegri könnun á sérkennslu í grunnskólum Reykjavíkur sem gerð var á árunum 1998–1999. Þar kom fram að áhersla í sérkennslu í lestri væri ekki á yngstu árgangana og að viðmið skorti um val á nemendum í sérkennslu (Sérkennsla í grunnskólum Reykjavíkur: Könnun á fjölda nemenda, ástæðum og framkvæmd, 2000). Þær niðurstöður úr lesskimun að vori í 2. bekk sem hér liggja fyrir, eru liður í þeirri viðleitni að þróa viðmið um val á nemendum í sérkennslu í lestri við lok 2. bekkjar og upphaf 3. bekkjar.

Í sérkennslukönnun sem gerð var árið 2005 kom fram að hlutfallslega flestar sérkennslustundir í lestri væru í 2. - 4. bekk. Þetta þótti benda til þess að skólar væru nú að bregðast við niðurstöðum lesskimunar í 1. og 2. bekk, með því að beina sérkennslu í lestri að yngri árgöngum (Sigurbjörg J. Helgadóttir o. fl., 2006). Sérkennslukönnun frá 2010 sýndi að sú þróun hefur haldið áfram þar sem mest áhersla er á sérkennslu í lestri á yngsta stigi og á miðstigi (Hildur B. Svavarsdóttir o.fl., 2011).

AÐFERÐ

TÆKI

Tækið sem notað er til að meta lestrarfærni nemenda heitir *Læsi, lestrarskimun í 1. og 2. bekk*. Prófið var þýtt og staðfært úr norsku af Guðmundi B. Kristmundssyni og Þóru Kristinsdóttur. Prófið kom út árið 2000 hjá Námsgagnastofnun sem sér um dreifingu þess til skóla. Áður hafði það verið forprófað í 1. og 2. bekk í maí 1999.

Þessi skýrsla hefur að geyma niðurstöður vegna lesskimunar í 2. bekk en *Læsi, lestrarskimun í 1. og 2. bekk* hefur að geyma tvö prófhefti fyrir þann aldur. Eingöngu hefur verið unnið úr prófpáttum heftis 2 ásamt svokölluðum viðhorfaspurningum úr hefti 1. Prófpættirnir í hefti 2 kanna fyrst og fremst lesskilning nemenda og mynda þá heild sem kölluð er *lesskimun* í skýrslunni. Prófpættirnir eru fimm og eftirfarandi:

- 1) *lesa setningar og velja mynd,*
- 2) *hlusta og svara,*
- 3) *velja orð út frá samhengi,*
- 4) *lesa og svara spurningum og*
- 5) *lesa fyrirmæli og framkvæma.*

Hver prófpáttur samanstendur af ákveðnum fjölda atriða en samtals telja þættirnir 46 atriði. Í samráði við íslenska höfunda prófsins var í upphafi sett það viðmið að nemandi sem getur leyst a.m.k. 65% atriðanna telst geta lesið sér til gagns. Þetta hlutfall er um 30 atriði af þeim 46 sem prófið metur. Geti nemandi leyst á bilinu 50-64% af prófinu, sem eru á bilinu 23-29 atriði, telst nemandinn vera við það að ná tókum á lestrinum. Nái nemandi hinsvegar ekki 50% árangri, þ.e. geti leyst 0-22 atriði á prófinu, telst hann þurfa á sérstökum stuðningi í lestri að halda.

Ástæða þess er verið er að vinna úr niðurstöðum viðhorfaspurninga er að marktæk fylgni er á milli viðhorfa nemenda til lesturs og árangurs þeirra í lesskimun. Eftir því sem viðhorf nemenda eru jákvæðari því betri er árangurinn.

ÞÁTTTAKA

Allir almennir grunnskólar og sjálfstætt starfandi skólar í Reykjavík voru beðnir að senda inn niðurstöður 2. heftis lesskimunarinnar *Læsis* ásamt svörum við viðhorfaspurningum í 1. hefti skimunarinnar. Skimunin var lögð fyrir í apríl 2011¹ og 36 skólar sendu umbeðnar niðurstöður. Tveir þessara skóla eru sjálfstætt starfandi. Langflestir nemendanna svöruðu bæði lesskimun og viðhorfaspurningum. Samtals svaraði 1.241 nemandi lesskimun og 1.212 svöruðu viðhorfaspurningum. Fjöldi nemenda sem svaraði lesskimuninni jafngildir u.þ.b. 92% af

¹ Í skólum 18 og 31 var skimunin lögð fyrir í febrúar og svo aftur í apríl. Í þessum skólum voru nemendur því að fara í gegnum skimunina í annað sinn í apríl og kann það að hafa haft áhrif á niðurstöðurnar.

nemendum í 2. bekk í öllum grunnskólum Reykjavíkur. Af nemendum sem svöruðu lesskimuninni eru drengir 617 og stúlkur 600².

FRAMKVÆMD

Lesskimunarprófið var lagt fyrir nemendur á skólatíma. Gert var ráð fyrir að viðhorfasurningar væru lagðar fyrir í febrúar en lögð áhersla á að lesskimunin væri alls staðar lögð fyrir í apríl. Deildarstjórar í sérkennslu voru beðnir að hafa umsjón með framkvæmd prófsins og að koma gögnum til úrvinnslu á Menntasviði sem fyrst eftir fyrirlögn og eigi síðar en í lok maí. Umsjónarkennarar hvers bekkjar sáu um fyrirlögn og skráningu á sérstakt eyðublað.

ÚRVINNSLA

Í þessari heildarskýrslu er fyrst og fremst gerð grein fyrir niðurstöðum fyrir borgina í heild en einnig á milli svokallaðra þjónustuhverfa, á milli kynja og á milli skóla. Einstakir skólar eru þó ekki nafngreindir heldur hafa þeir ákveðin númer í skýrslunni. Í skólaskýrslum, sem stjórnendur hvers skóla fá, kemur fram hvaða númer viðkomandi skóli hefur í heildarskýrslunni.

Í skýrslunni eru niðurstöður settar fram í myndum, texta og einni töflu. Mest áhersla er lögð á *hlutfallsárangur* nemenda í lesskimuninni, þ.e. það hlutfall sem nemendur ná að leysa af prófatriðunum 46. Meðaltöl árganga, skóla, kynja og þjónustuhverfa vegna hlutfallsárangurs, eru í skýrslunni kölluð *meðalárangur*. Staðalfrávik kemur fyrir í skýrslunni og dreifigreiningu er beitt til að athuga hvort munur eftir skólumþjónustuhverfum hinsvegar sé tölfræðilega marktækur. Í niðurstöðum vegna viðhorfasurninga er notað meðaltal.

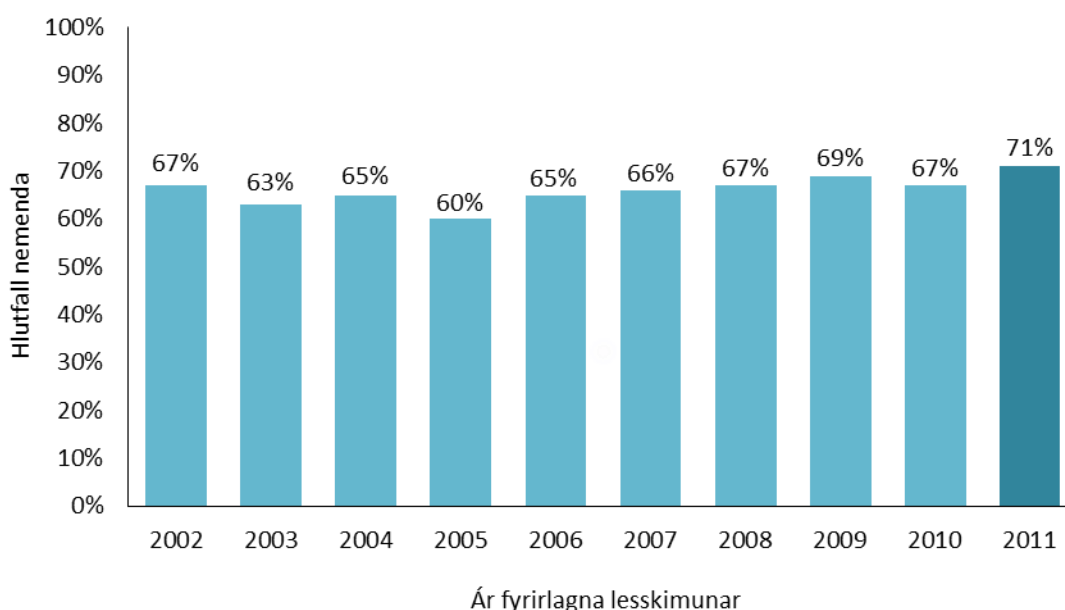
² Ekki var merkt við kyn hjá 24 af þeim nemendum sem svöruðu lesskimun.

NIÐURSTÖÐUR

LESSKILNINGUR

Lesskimunin vorið 2011 er sú tífunda í röðinni³. Meginniðurstaðan er sú að 875 nemendur af 1.241, eða 71% nemenda, ná a.m.k. 65% árangri á prófinu. Þessir nemendur teljast því samkvæmt skilgreiningu geta lesið sér til gagns. Nemendur sem ekki ná 65% árangri á lesskimunarprófinu eru 366 eða 29%. Á mynd A má sjá hlutfall nemenda sem nær því viðmiði að geta lesið sér til gagns vorið 2011, samanborið við lesskimanir árunna 2002-2010. Á myndinni sést að hlutfall nemenda sem les sér til gagns árið 2011 er það hæsta frá upphafi.

Mynd A. Hlutfall nemenda í í 2. bekk í Reykjavík sem geta lesið sér til gagns, á tímabilinu 2002-2011.



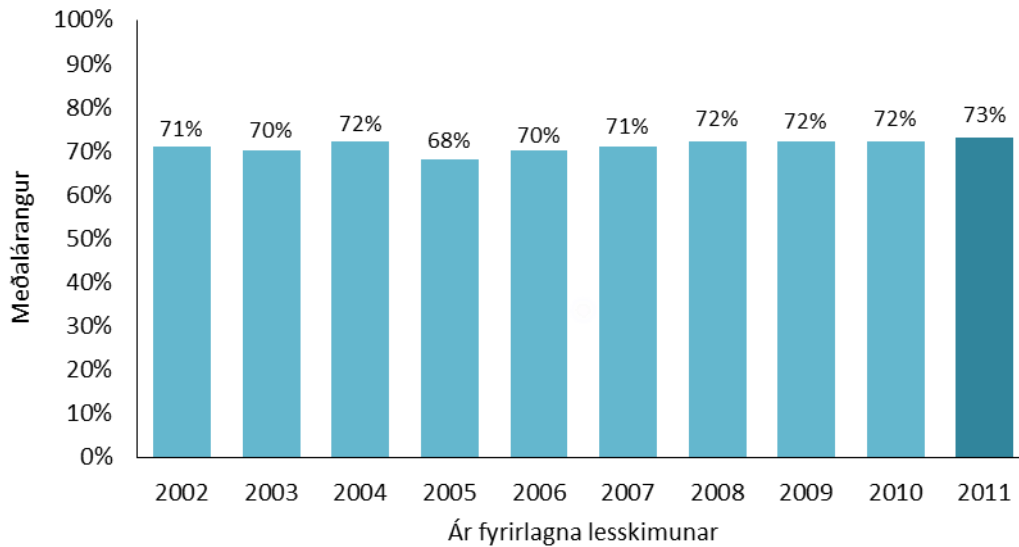
Miðað við námundun að heilli tölu er hlutfallið árið 2011 fjórum prósentustigum hærra en hlutfallið var árið 2010. Einnig er árangurinn nú tveimur prósentustigum hærra en næstbesti árangurinn, sem náðist 2009, og ellefu prósentustigum hærra en þegar hlutfallið var lægst vorið 2005⁴.

Á mynd B má sjá meðalárangur á árunum 2002-2011. Fyrir utan árið 2005, þegar árangur var óvenju slakur, var meðalárangurinn tímabilið 2002-2010 á bilinu 70-72%. Árangurinn 2011 er 73% og því sá hæsti síðan byrjað var að leggja lesskimun fyrir í 2. bekk í Reykjavík. Meðalárangur í lesskimuninni 2011 er 33,8 atriði af 46 mögulegum, eða 73%.

³ Allar skýrslur vegna lesskimana eru aðgengilegar á heimasíðu Menntasviðs Reykjavíkur undir „Útgefið efni“.

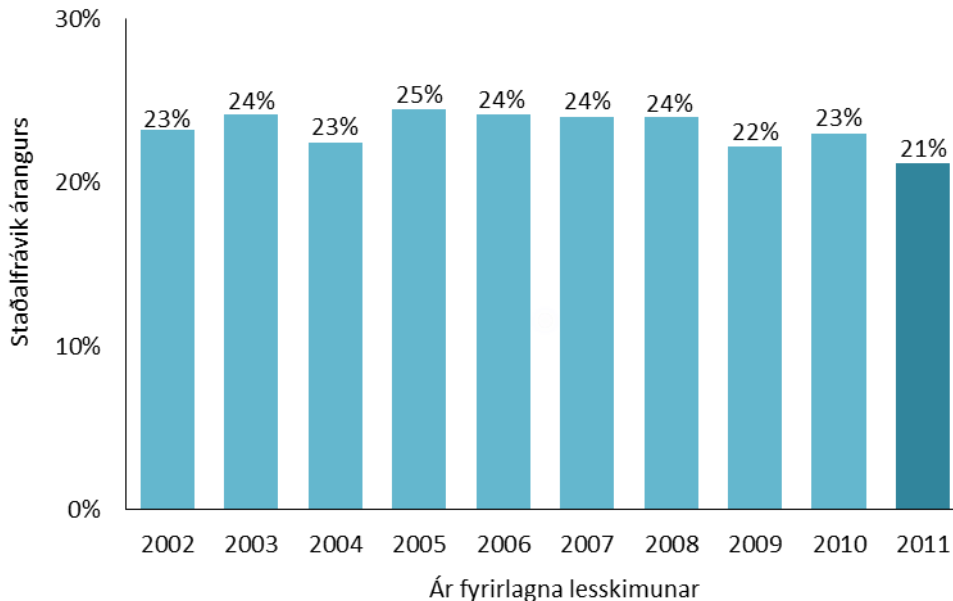
⁴ Óvenju lágt hlutfall árið 2005 má líklega rekja til verkfalls grunnskólakennara haustið 2004.

Mynd B. Meðalárangur nemenda í 2. bekk í Reykjavík tímabilið 2002-2011.



Mynd C sýnir staðalfrávik hlutfallsárangurs í lesskimun á tímabilinu 2002-2011. Staðalfrávikkið segir til um hversu mikil dreifingin er á hlutfallsárangri nemenda. Eftir því sem staðalfrávikkið er hærra því meiri munur er að meðaltali. Myndin sýnir að staðalfrávikkið hefur legið á bilinu 22-24% á tímabilinu 2002-2010 fyrir utan lesskimuna árið 2005 þegar staðalfrávikkið fór upp í 25%. Í lesskimuninni nú er staðalfrávikkið hinsvegar það lægsta frá því hún var fyrst lögð fyrir 2. bekk í Reykjavík eða 21%. Það þýðir að nú er minni munur að meðaltali á árangri nemenda en verið hefur í hinum níu skimununum.

Mynd C. Staðalfrávik árangurs nemenda í 2. bekk í Reykjavík tímabilið 2002-2011.



Í töflu 1 má sjá meðalárangur í Reykjavík og í skólum með hæsta og lægsta meðalárangur, í hverjum prófþætti árið 2011. Hæsta mögulegan stigafjölda fyrir hvern prófþátt má sjá í sviga

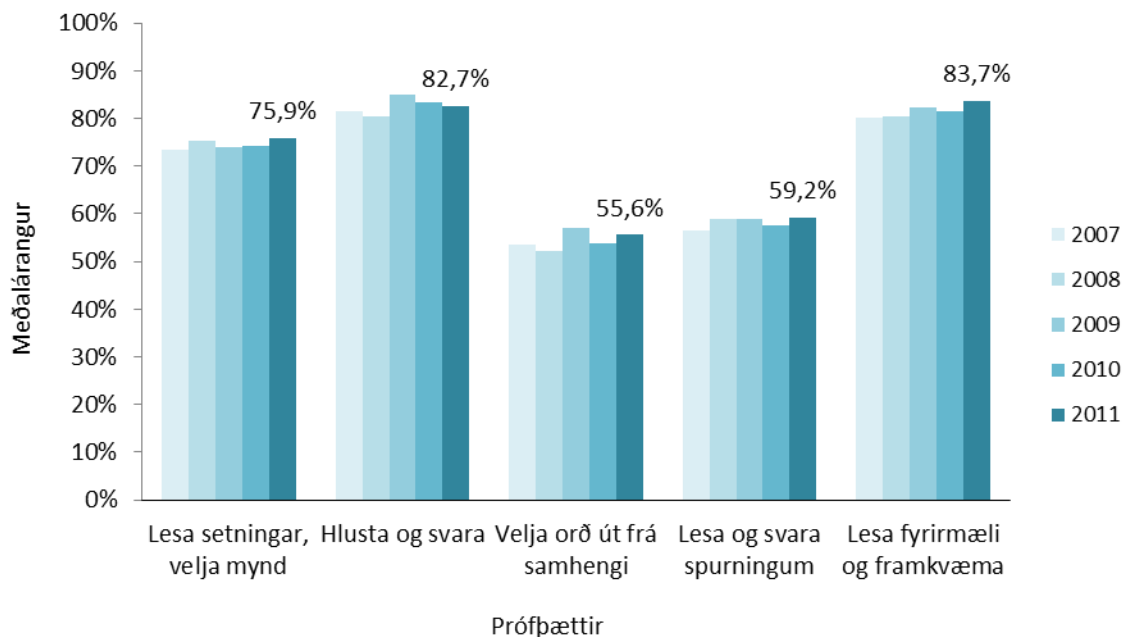
eftir nafni hans. Hæsti meðalárangur í einstökum skóla fyrir alla prófþættina fimm samtals, er 86,1%. Lægsti meðalárangurinn 57,6%. Besti meðalárangur í einstökum skóla er 7,1% lægri nú en árið 2010 en lægsti meðalárangurinn nú er 13,4 prósentustigum hærri en hann var í fyrra. Verulega hefur því dregið saman á milli lægsta og hæsta skóla í skimuninni nú miðað við árið 2010, eða um tæpt 21 prósentustig. Rímar það ágætlega við að staðalfráviknið í skimuninni er um tveimur prósentustigum lægra nú en árið 2010 eins og áður sagði.

Tafla 1. Meðalárangur í Reykjavík og í skólum með hæsta og lægsta meðalárangur, í hverjum prófþætti árið 2011.

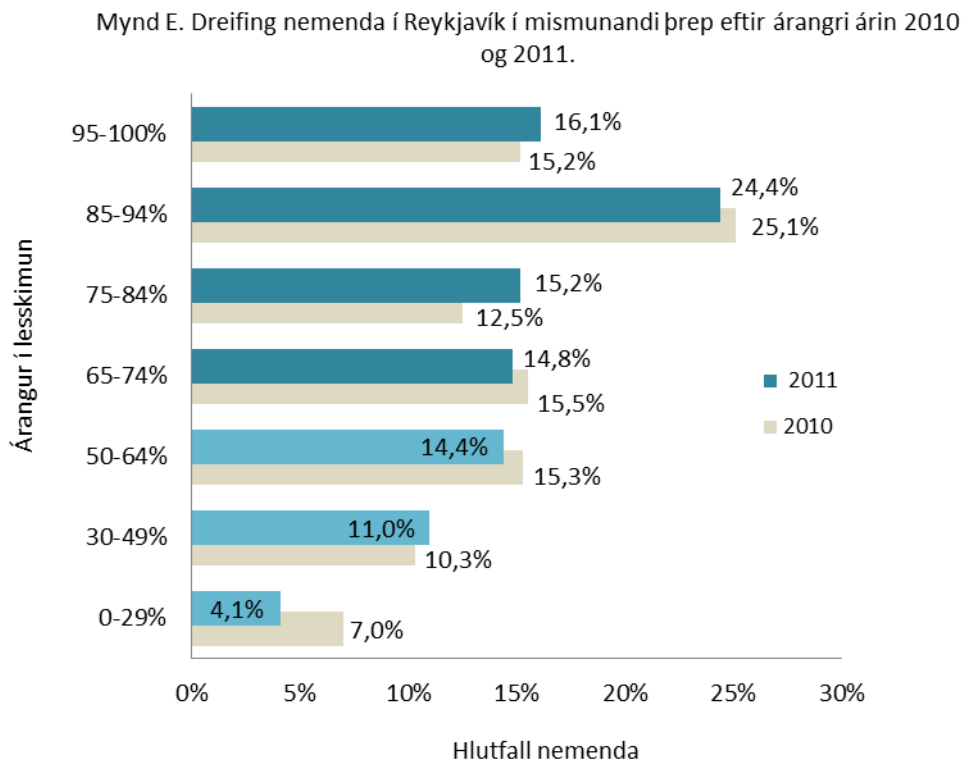
| | | Lesi setningar, velja mynd (23) | Hlusta og svara (2) | Velja orð út frá samhengi (6) | Lesi og svara spurningum (5) | Lesi fyrirrm.og framkv. (10) | Samtals (46) |
|------------------|---------------------|---------------------------------|---------------------|-------------------------------|------------------------------|------------------------------|--------------|
| Reykjavík | Meðalárangur | 75,9% | 82,7% | 55,6% | 59,2% | 83,7% | 73,4% |
| Skólar | Hæsti meðalárangur | 89,4% | 97,9% | 72,2% | 76,7% | 98,3% | 86,1% |
| | Lægsti meðalárangur | 62,9% | 53,1% | 34,4% | 37,0% | 65,0% | 57,6% |

Meðalárangur í einstökum prófþáttum lesskimunarinnar fyrir árin 2007-2011 má sjá á mynd D. Þar sést að í þremur prófþáttum af fimm, er árangurinn hæstur árið 2011 miðað við hin árin og í fjórum prófþáttum af fimm hækkar meðalárangurinn frá árinu áður. Aðeins í prófþættinum "hlusta og svara" lækkar meðalárangurinn frá árinu áður og hefur nú lækkað tvö ár í röð. Til einföldunar eru gildi ársins 2011 eingöngu sýnd á myndinni.

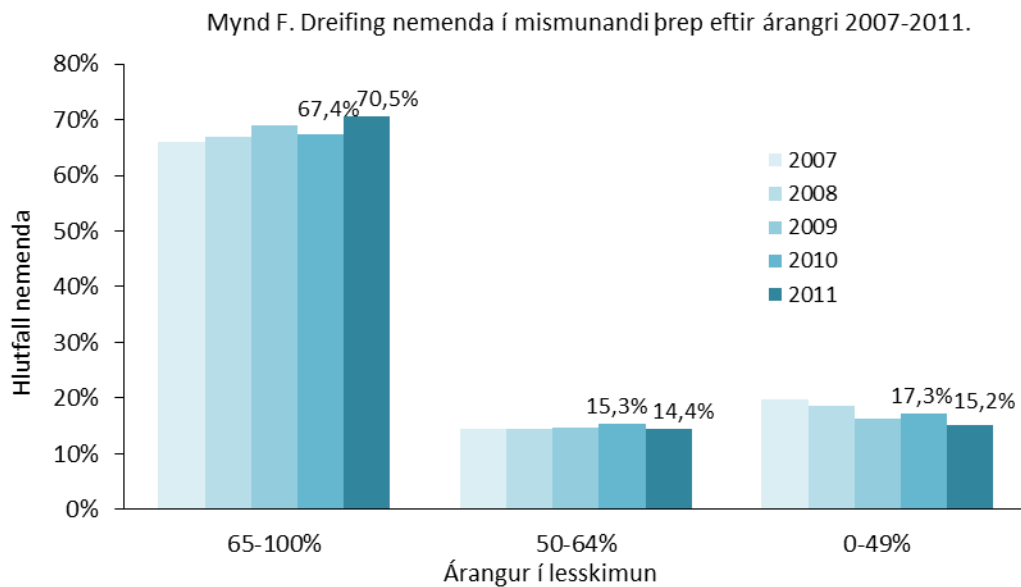
Mynd D. Meðalárangur í Reykjavík í einstökum prófþáttum lesskimunar árið 2011.



Mynd E sýnir stærð nemendahópa eftir því hvaða hlutfallsárangri þeir náðu í lesskimuninni á árunum 2010 og 2011. Á myndinni er hlutfallsárangrinum skipt í sjö þrep þar sem efri þrepin fjögur sýna mismunandi þrep árangurs sem er yfir 65% viðmiðinu, en neðri þrepin þrjú sýna mismunandi þrep árangurs sem er undir 65% viðmiðinu. Þar má sjá að af þeim hluta nemenda sem getur lesið sér til gagns árið 2011, eru rúm 16% (200 nemendur) sem hafa náð mjög góðu valdi á lestri í 2. bekk, þ.e. ná 95-100% árangri. Miðað við þessa þrepaskiptingu þá ná 55% nemenda yfir 75% árangri. Rúm fjögur prósent nemenda ná aðeins 0-29% árangri sem eru mun færri en árið 2010.

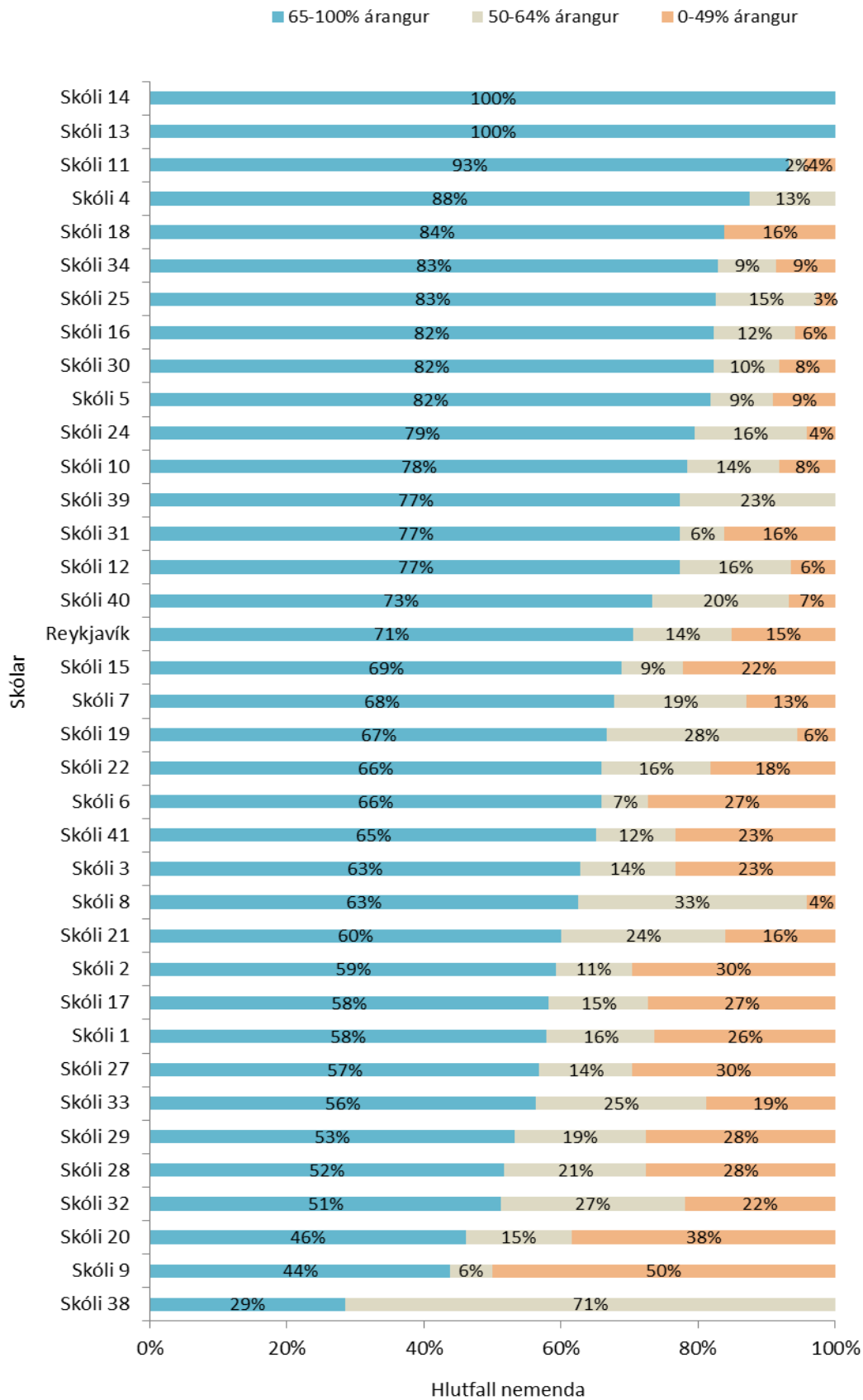


Á mynd F hefur þrepunum verið fækkað í þrjú: nemendur sem ná 65% árangri og geta lesið sér til gagns, nemendur sem ná 50-64% árangri og teljast við það að geta lesið sér til gagns og nemendur sem ekki ná helmingsárangri og teljast ekki geta lesið sér til gagns og þurfa því á sérstökum stuðningi að halda í lestri. Niðurstöður ársins 2011 eru á myndinni bornar saman við árin fjögur þar á undan. Til einföldunar eru gildi lesskimana 2010 og 2011 eingöngu sýnd á myndinni.



Sé hópurinn skoðaður sem nær 65-100% árangri sést að munurinn er rúm þrjú prósentustig á milli árunna 2010 og 2011. Hópurinn sem ekki nær helmingsárangri er minni nú en árið 2010 og munar miklu sé þessi hópur skoðaður aftur til ársins 2007. Um er að ræða 188 nemendur. Hópurinn sem nær 50-64% meðalárangri er 14,4% og er minni en árið 2010. Þessi hópur er 178 nemendur. Samkvæmt skilgreiningu er þessi hópur við það að ná tókum á lestrinum.

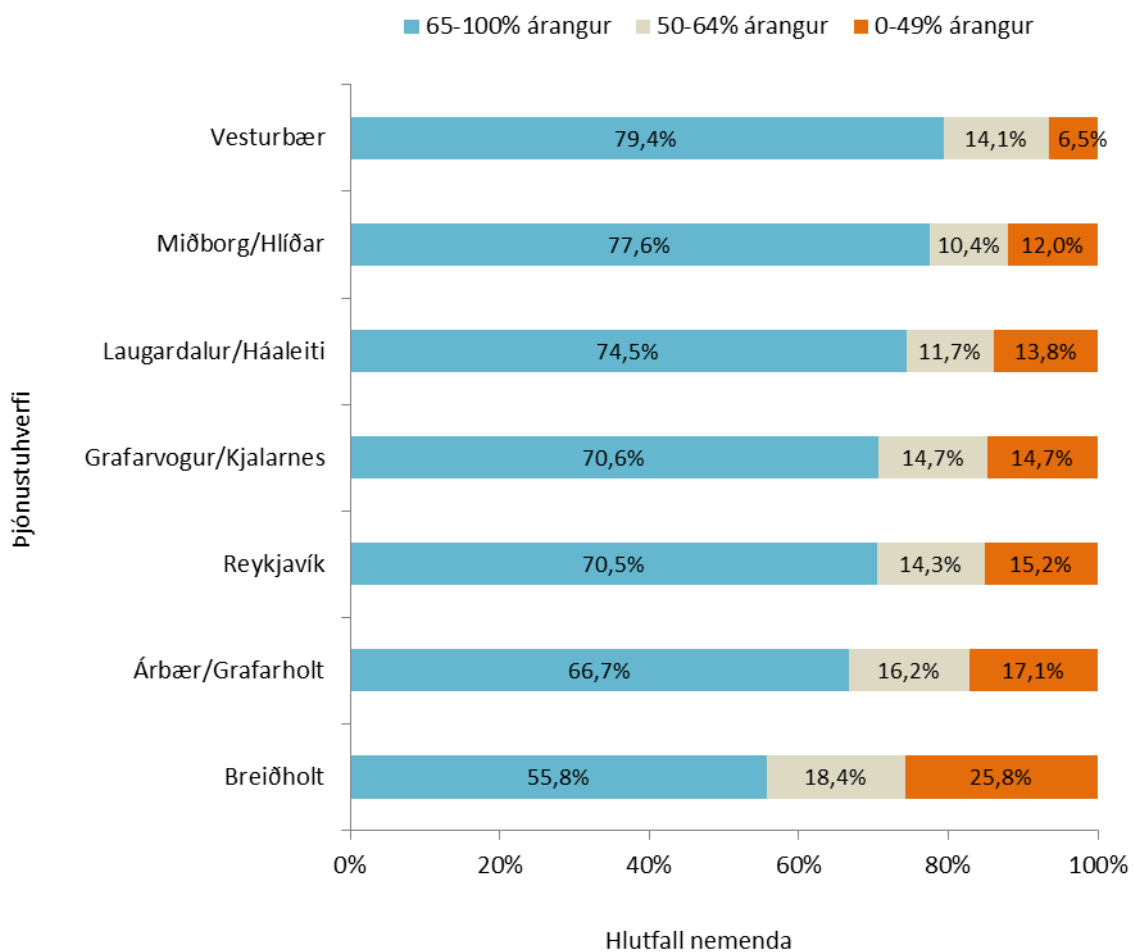
Mynd G sýnir niðurstöður hvers skóla fyrir sig þar sem hver súla táknar einn skóla. Hér er nemendum skipt í sömu þrep eins og á mynd F.



Mynd G. Dreifing nemenda í mismunandi þrep eftir skólum árið 2011.

Skólunum á myndinni er raðað eftir hlutfallslegum fjölda þeirra nemenda sem geta lesið sér til gagns. Mikilvægt er þó að skoða hin þrepin þegar myndin er túlkuð. Þannig lendir t.d. skóli 38 neðstur í þessari uppröðun þrátt fyrir að enginn nemenda skólans þurfi á sérstökum stuðningi að halda. Annað dæmi er skóli 18 en hann er einn af efstu skólunum í þessari uppröðun. Þó þurfa 16% nemenda þar á sérstökum stuðningi að halda í lestri sem er hærra hlutfall en hjá mörgum skólanna þar næst fyrir neðan miðað við þessa uppröðun. Skólar 14 og 13 koma best út, í báðum skólunum gátu allir nemendur lesið sér til gagns.

Á mynd H má áfram sjá sömu þrepaskiptingu en nú eftir hverfum borgarinnar. Hæsta hlutfall nemenda sem getur lesið sér til gagns er í Vesturbæ en þó er munur milli Vesturbæjar og Miðborgar/Hlíðar lítil og ekki marktækur. Í Breiðholti er hlutfall nemenda sem getur lesið sér til gagns lægst eða um 56%.

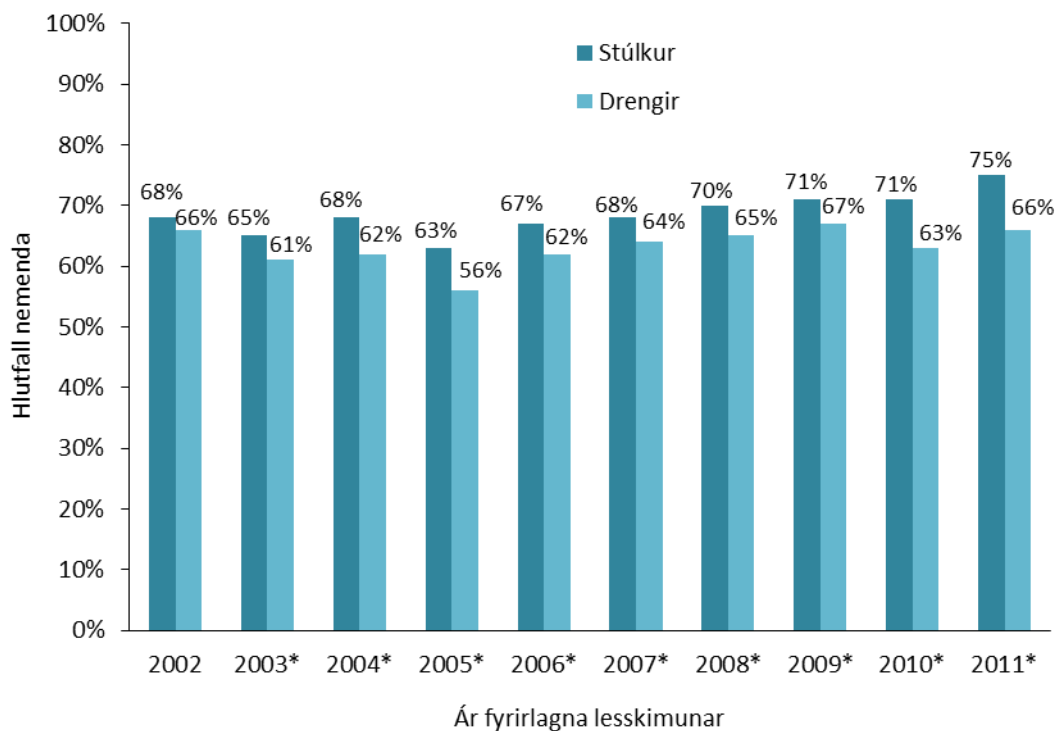


Mynd H. Dreifing nemenda í mismunandi þrep eftir þjónustuhverfum árið 2011.

Eins og undanfarin ár er marktækur munur á meðaltali stúlkna og drengja, stúlkunum í hag. Meðalárangur stúlkna er 75,5% en árangurinn drengja er 71,1%. Munur á meðalárangri kynjanna í ár er því 4,4 prósentustig. Árangur beggja kynja hefur hækkað frá árinu áður, stúlkna

um 2,3 prósentustig og drengja um 1,7 prósentustig. Á mynd 1⁵ má sjá hversu hátt hlutfall stúlkna og drengja gátu lesið sér til gagns á tímabilinu 2002-2011. Þar sést að í skimuninni árið 2011 geta um 75% stúlkanna lesið sér til gagns en 66% drengjanna. Á myndinni sést einnig að öll árin hafa hlutfallslega fleiri stúlkur en drengir getað lesið sér til gagns en munurinn á kynjunum hefur aldrei verið meiri en í skimuninni nú eða sem svarar níu prósentustigum þegar námundað er að heilli tölu. Aldrei hafa fleiri stúlkur getað lesið sér til gagns en nú en einu sinni áður hafa fleiri drengir getað lesið sér til gagns en það var árið 2009. Þannig er mikill munur á kynjunum nú fyrst og fremst vegna góðs árangurs stúlkanna frekar en slaks árangurs drengjanna, sé árangur kynjanna borinn saman við eldri skimanir.

Mynd 1. Hlutfall stúlkna og drengja í 2. bekk í Reykjavík sem geta lesið sér til gagns, á tímabilinu 2002-2011.

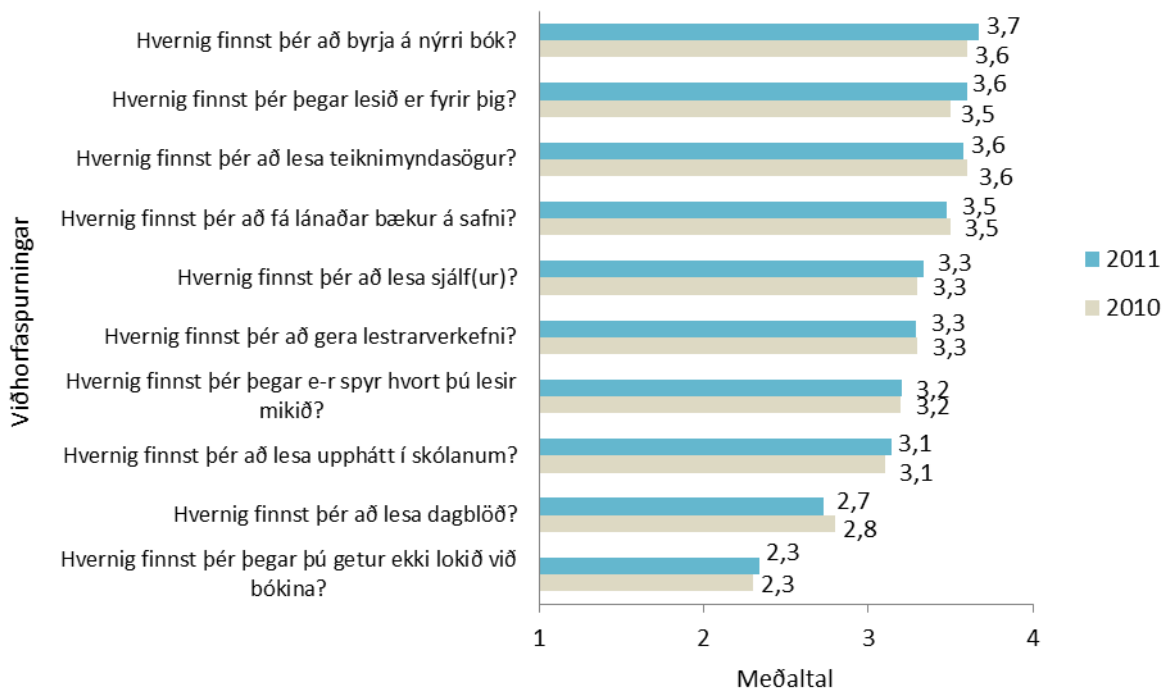


⁵ Stjórnumerktu ártölin á x-ás eru þau ár sem munur á meðalrangri kynjanna hefur verið tölfræðilega marktækur. Aðeins fyrsta árið sem lesskimun var lögð fyrir 2. bekk var munurinn ekki marktækur.

VIÐHORF TIL LESTURS

Viðhorf nemenda í 2. bekk til lesturs eru mæld með tíu spurningum sem hægt er að svara á bilinu 1 (*leiðinlegt*) til 4 (*mjög ánægjulegt*). Viðhorfin mælast svipuð og undanfarin ár og á mynd J má sjá meðaltöl fyrir hverja spurningu borin saman við meðaltölin árið 2010. Eins og sjá má er munurinn á milli ára sáralítill. Eins og áður finnst nemendum að meðaltali ánægjulegast að byrja á nýrri bók, láta lesa fyrir sig og lesa teiknimyndasögur. Minnsta ánægju hafa nemendur af því að lesa upphátt í skólanum, lesa dagblöð og geta ekki lokið við að lesa bók⁶.

Mynd J. Meðaltöl í Reykjavík í viðhorfaspurningum árin 2010 og 2011.



Meðaltalið úr viðhorfaspurningunum tíu er 3,3 sem er sama meðaltal og árið 2010 og mjög svipuð meðaltal og árin þar á undan.

Í engu tilviki er munurinn í viðhorfaspurningum tölfræðilega marktækur eftir hverfum borgarinnar.

Stúlkur virðast nú hafa jákvæðara viðhorf til lesturs en drengir og er það sama niðurstaða og áður þegar hefur viðhorfaspurningarnar hafa verið lagðar fyrir nemendur. Meðaltal stúlkna er nú 3,3 og lækkar um 0,1 frá árinu 2010 en meðaltal drengja er 3,2 eins og á öllu tímabilinu 2002-2011.

⁶ Spurningin „hvernig finnst þér þegar þú getur ekki lokið við bókina?“ er ólíkt hinum spurningum neikvæð og því eðlilegt að hún mælist lægst. Það sýnir að mörgum nemendum finnst „leiðinlegt“ að geta ekki lokið við að lesa bók sem aftur sýnir jákvætt viðhorf til lestrar.

SAMANTEKT

Lesskimun 2011 var lögð fyrir í apríl og sendu 36 skólar niðurstöður til Menntasviðs. Meginniðurstaðan í skimuninni er sú að 71% nemenda í 2. bekk í Reykjavík geta lesið sér til gagns. Hlutfallið er það hæsta frá upphafi. Meðalárangur í lesskimuninni 2011 er 33,8 atriði af 46 mögulegum, eða 73%, sem einnig er hæsta hlutfall frá upphafi. Staðalfrávikíð árið 2011 er það lægsta frá upphafi sem þýðir að í skimuninni nú er minni munur að meðaltali á árangri nemenda en verið hefur í hinum níu skimununum.

Nemendahópurinn sem ekki nær 65% árangri í lesskimun er sá hópur sem þarf einstaklingsáætlun og stuðning í lestri. Árið 2011 eru þessir nemendur 366 af 1.241 eða 29%. Þessi fjöldi er mjög mismunandi eftir skólum eða á bilinu 0 - 71%. Líklegt er að sá hópur sem nær árangri á bilinu 50-64% (14,4% hópsins) sé við það að ná tókum á lestrinum. Hópurinn sem nær 49% árangri (15,2% hópsins) eða þar fyrir neðan, þarf hins stuðning við lestrarnámið til að tryggja að þau geti sem fyrst lesið sér til gagns. Hópurinn sem ekki nær helmingsárangri er minni nú en árið 2010 og munar miklu sé þessi hópur skoðaður aftur til ársins 2007. Um 16% alls hópsins nær 95-100% árangri í skimuninni og hefur því náð mjög góðum tókum á lestrinum.

Í þremur prófþáttum af fimm er árangurinn árið 2011 hærri en árin fjögur þar á undan. Aðeins í prófþættinum "hlusta og svara" lækkar meðalárangurinn frá árinu áður. Séu hverfi borgarinnar borin saman sést að hæsta hlutfall nemenda sem getur lesið sér til gagns er í Vesturbæ. Í Breiðholti er hlutfall nemenda sem getur lesið sér til gagns lægst eða um 56%.

Um 75% stúlkna í lesskimun 2011 geta lesið sér til gagns en 66% drengjanna. Eins og undanfarin ár er marktækur munur á meðaltali stúlkna og drengja, stúlkunum í hag. Meðalárangur stúlkna er 75,5% en meðalárangur drengja er 71,1%. Árangur beggja kynja hefur hækkað frá árinu áður.

Viðhorf nemenda í 2. bekk til lesturs eru mæld með tíu spurningum. Nemendum finnst að meðaltali ánægjulegast að byrja á nýrri bók, láta lesa fyrir sig og lesa teiknimyndasögur. Minnsta ánægju hafa nemendur af því að lesa upphátt í skólanum, lesa dagblöð og geta ekki lokið við að lesa bók. Meðaltalið úr viðhorfaspurningunum er 3,3 sem er sama meðaltal og árið 2010. Í engu tilviki er munurinn í viðhorfaspurningum tölfræðilega marktækur eftir hverfum borgarinnar. Stúlkur virðast nú hafa jákvæðara viðhorf til lesturs en drengir og er það sama niðurstaða og áður.

NÝTING NIÐURSTAÐNA

Markmiðið með skimuninni er fyrst og fremst að finna þá nemendur sem þurfa sérstakan stuðning eða sérkennslu í lestri og veita þeim þann stuðning. En markmiðið er einnig að fleiri nemendur nái þeirri lestrarfærni við lok 2. bekkjar, að geta lesið sér til gagns. Til þess að svo megi verða þarf hver skóli að skoða vandlega sína stöðu og nemenda sinna og gera áætlun um lestrarnám og byrjendakennslu í lestri sem miðar að betri árangri einstakra nemenda og þar með hópsins í heild. Þess er vænst að skimunin verði skólum hvati til að leita fjölbreyttra leiða í lestrarkennslu bæði í bekkjarkennslu og sérkennslu og ýta undir lestur almennt með öllum tiltækum ráðum. Skólar þurfa sérstaklega að huga að árangri milli ára og milli bekkja og leita leiða til að styrkja lestrarkennslu ef einhverju er þar ábótavant.

Áhersla er lögð á einstaklingsáætlun fyrir hvern nemanda sem fær sérkennslu í lestri, en jafnframt minnt á að hægt er að vinna að markmiðum slíkrar áætlunar í getuskiptum hópum. Mentor.is hefur þróað tæki til að skrá áætlanir í lestri fyrir einstaklinga eða hópa og halda utan um framfarir nemenda í lestri. Sérstökum lestrarnámskeiðum er t.d. lýst í kveri sem Ásta Lárusdóttir og fleiri (1991) sömdu og gefið var út af Námsgagnastofnun. Í hugmyndahefti með lesskimunarprófunum *Læsi* eru einnig gagnlegar hugmyndir um hvernig megi styrkja ýmsa þætti lestrarnámsins (Guðmundur B. Kristmundsson og Þóra Kristinsdóttir, 2000).

Námsgagnastofnun gaf út árið 2009 handbók fyrir kennara yngstu nemendanna sem ber yfirskriftina *Íslenska í 1. og 2. bekk - handbók kennara*. Þar er gengið út frá áherslum aðalnámskrár frá 2007 um heildstæða móðurmálskennslu, fjallað um aðferðir og bent á viðfangsefni sem m.a. má sækja á vefsíðuna *Íslenska á yngsta stigi -veftorg*, á slóðinni <http://www1.nams.is/islyngsta/index.php>.

Víða í skólum er einnig skipulagt lestrarnám í samvinnu við og með þátttöku foreldra. Höfundar lesskimunarinnar *Læsis* tóku saman lítinn bækling fyrir foreldra sem Námsgagnastofnun dreifir til skólanna og foreldra á meðan birgðir endast. Í bæklingnum eru góðar ábendingar til foreldra um hvernig þeir geti stutt við lestrarnám barna sinna (Guðmundur B. Kristmundsson og Þóra Kristinsdóttir, 2007). Þá má benda á bæklinginn *Leggjum börnum lið... við læsi - leiðbeiningar um lestrarnám* sem Heimili og skóli - landssamtök foreldra gáfu út í samstarfi við Kennaraháskóla Íslands. Þar er að finna ábendingar frá sérfræðingum í lestri til foreldra um hvernig þeir geti stutt við lestrarnám barnanna og hjálpað börnum sínum að ná tókum á auðugu og lifandi tungumáli.

Á LesVefnum (<http://lesvefurinn.hi.is/>) eru gagnlegar upplýsingar um læsi og lestrarnám fyrir foreldra, kennara og nemendur. Þar eru jafnframt hagnýtar upplýsingar um lestrarerfiðleika og

úrræði til að mæta sem best þörfum allra nemenda. Vefurinn var unninn fyrir menntamálaráðuneytið af sérfræðingum í lestri við Menntavísindasvið Háskóla Íslands.

Huga þarf að áframhaldandi lestrarþjálfun og auknum lesskilningi hjá nemendum sem hafa náð grunnfærni í lestri til að þeir geti raunverulega lesið sér til gagns og nýtt sér lesturinn til að afla upplýsinga og meta þær. Benda má á aðferðir sem kynntar eru í ritinu *Fluglæsi: áherslur, stefnumörkun og aðferðir* (Rósa Eggertsdóttir, ritstjóri, 1998), en þar er að finna mjög árangursríkar leiðir til að þjálfna lesskilning og efla námstækni nemenda.

Sem faglegur leiðtogi skólastarfs, þarf skólastjóri að setja enn betri árangur í lestri ofarlega eða efst, í forgangsröð markmiða skólastarfsins. Lestur er grundvallarfærni sem getur haft úrslitaáhrif á allt nám nemandans alla skólagönguna og á líf hans og starf í framtíðinni. Haustið 2008 fól menntaráð Reykjavíkurborgar fræðslustjóra að beina þeim tilmælum til skólastjóra grunnskólanna í borginni að skólarnir setji sér markmið og geri áætlun til þriggja ára um eflingu málþroska og læsis og skilgreini viðmið um árangur. Slík markmiðssetning verði hluta af endurmati á skólanámskrá og/eða umbótaáætlun skóla. Einnig í byrjun árs 2009 stofnaður starfshópur um lestrarstefnu borgarinnar sem jafnframt á að vera stýrihópur um þriggja ára lestrarátak í grunnskólum borgarinnar. Starfshópurinn lýkur væntanlega störfum í lok árs 2011.

HEIMILDASKRÁ

Aðalnámskrá grunnskóla - Íslenska (2007). Reykjavík: Menntamálaráðuneytið.

Arnheiður Borg o.fl. (2009). *Íslenska í 1. og 2. bekk - handbók kennara*. Reykjavík: Námsgagnastofnun.

Ásta Lárusdóttir, Hafdís Sigurgeirsdóttir og Magnea Ingólfssdóttir (1991). *Lestrarnámskeið*. Reykjavík: Námsgagnastofnun.

Guðmundur B. Kristmundsson og Þóra Kristinsdóttir (2000). *Læsi, lestrarskimun í 2. bekk*, 1. hefti og 2. hefti. Reykjavík: Námsgagnastofnun.

Guðmundur B. Kristmundsson og Þóra Kristinsdóttir (2000). *Læsi, hugmyndahefti*. Reykjavík: Námsgagnastofnun.

Guðmundur B. Kristmundsson og Þóra Kristinsdóttir (2007). *Lestur er lykill að þekkingu og betri framtíð*. Foreldrabæklingur. Reykjavík: Námsgagnastofnun.

Hildur B. Svavarsdóttir o. fl. (2011). *Framkvæmd sérkennsla í almennum grunnskólum vorið 2010*. Reykjavík: Menntasvið Reykjavíkurborgar.

Íslenska á yngsta stigi: Veftorg. <http://www1.nams.is/islyngsta/index.php>. Sótt 23. ágúst 2011.

Lesvefurinn: um læsi og lestrarerfiðleika. <http://lesvefurinn.hi.is/>. Sótt 18. ágúst 2011.

Rósa Eggertsdóttir, ritstj. (1998). *Fluglæsi: áherslur, stefnumörkun og aðferðir í lestrarkennslu*. Akureyri: Skólaþjónusta Eyþings.

Sérkennsla í grunnskólum Reykjavíkur: Könnun á fjölda nemenda, ástæðum og framkvæmd (2000). Reykjavík: Fræðslumiðstöð Reykjavíkur.

Sigurbjörg J. Helgadóttir o.fl. (2006). *Sérkennslukönnun í almennum grunnskólum vorið 2005*. Reykjavík: Menntasvið Reykjavíkurborgar.

Stefna og starfsáætlun Menntasviðs Reykjavíkurborgar 2011. Reykjavík: Menntasvið Reykjavíkurborgar.

Steinunn Torfadóttir (Án ártals). *Leggjum börnum lið... við læsi. Leiðbeiningar um lestrarnám*. Reykjavík: Heimili og skóli - landssamtök foreldra og Kennaraháskóli Íslands.