

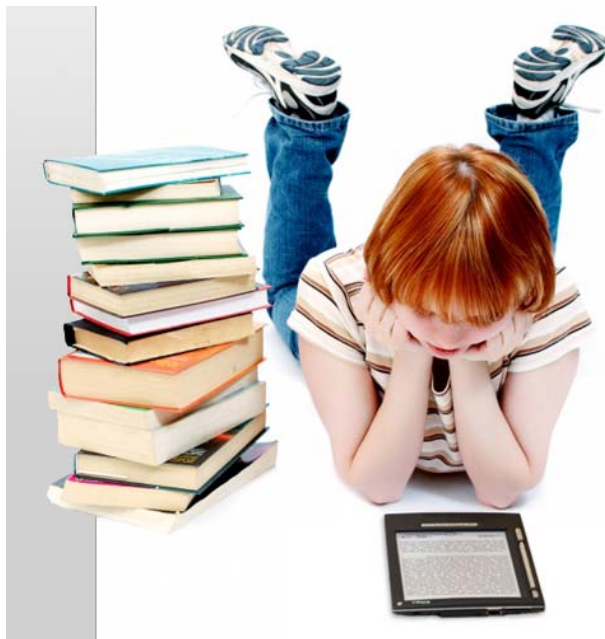


Reykjavíkurborg  
Menntasvið

# NIÐURSTÖÐUR LESSKIMUNAR Í 2. BEKK Í GRUNNSKÓLUM REYKJAVÍKUR VORIÐ 2009



ÁGÚST 2009



Tölfræði- og rannsóknþjónusta



**Niðurstöður lesskimunar**  
**í 2. bekk**  
**í grunnskólum Reykjavíkur**  
**vorið 2009**

Höfundar skýrslu:

Hildur B. Svavarsdóttir

Guðrún Edda Bentsdóttir

**Menntasvið Reykjavíkur**

**Ágúst 2009**



# EFNISYFIRLIT

---

<b>Inngangur</b> .....	<b>5</b>
Mikilvægt að fylgjast með framförum.....	6
Sérkennsla fyrir þá sem þess þurfa.....	6
<b>Aðferð</b> .....	<b>7</b>
<b>Niðurstöður</b> .....	<b>7</b>
Lesskilningur.....	8
Viðhorf til lestrar .....	12
<b>Samantekt</b> .....	<b>14</b>
<b>Nýting niðurstaðna</b> .....	<b>15</b>
<b>Heimildaskrá</b> .....	<b>16</b>



## INNGANGUR

---

Lestur er grunnur að öllu námi. Nemandi sem ekki nær tókum á lestri í upphafi skólagöngu sinnar á í erfiðleikum með allt sitt bóklega nám. Því er mjög mikilvægt að grunnskólar setji sér það markmið að gera alla nemendur sína læsa á fyrstu árum skólans og vinni markvisst að því að uppfylla það markmið. Með læsi er átt við að nemendur geti lesið sér til gagns. Til að geta gert áætlanir um lestrarfærni nemenda þurfa kennarar að hafa í höndum tæki til að meta færni einstakra nemenda og almenn viðmið um árangur til að bera nemendur sína saman við.

Tilgangur lestrarskimunar er að fá heildarmynd af lestrargetu nemenda við lok 2. bekkjar í Reykjavík og gera kennurum og skólum kleift að setja sér markmið um framfarir nemenda með samburði við stærri heild. Þannig er æskilegt að nota niðurstöður lesskimunarinnar sem tæki í árangursstjórnun í lestri sem tekur mið af stöðu og árangri hvers einstaklings. Einnig er tilgangurinn að móta viðmið til að nota við ákvörðun um að veita nemanda sérkennslu í lestri við upphaf 3. bekkjar og nýta þannig mannafla og fjármagn til sérkennslu sem best.

Auk þessarar skýrslu um heildarniðurstöður í Reykjavík fær hver skóli skýrslu með niðurstöðum viðkomandi skóla. Sú skýrsla gefur skólanum tækifæri á að bera saman árangur milli ára innan skólans og á milli tiltekins skóla og hinna skólanna í borginni. Í þeim skólum þar sem niðurstöður eru flokkaðar eftir bekkjum, er einnig hægt að bera saman mismunandi bekki innan hvers skóla.

Allir almennir grunnskólar með 2. bekk í Reykjavík utan eins tóku þátt í lesskimuninni að þessu sinni auk tveggja sjálfstætt starfandi grunnskóla, samtals 34 skólar. Tölfræði- og rannsóknþjónusta Menntasviðs vann úr niðurstöðunum, en eins og undanfarin ár var einungis unnið úr prófþáttum heftis 2 ásamt viðhorfaspurningum úr hefti 1. Ekki var unnið úr prófþáttum heftis 1. Markmiðið var að kanna hve stór hluti nemenda gæti lokið 65% prófþáttanna í hefti 2. Í samráði við íslenska höfunda prófsins, Guðmund B. Kristmundsson og Þóru Kristinsdóttur, var í upphafi sett það viðmið að nemendur sem ná þessum árangri teljist geta lesið sér til gagns.

Í nóvember árið 2001 var prófið lagt fyrir nemendur í 3. bekk í grunnskólum Reykjavíkur. Vorið 2002 var prófið lagt fyrir nemendur í 2. bekk, fyrirlögn dreifðist á önnina frá febrúar til maí. Frá árinu 2003 hefur prófið verið lagt fyrir í apríl og áhersla lögð á að deildarstjórar í sérkennslu hefðu umsjón með fyrirlögn til að tryggja samræmi.

## MIKILVÆGT AÐ FYLGJAST MEÐ FRAMFÖRUM

Í stefnu og starfsáætlun Menntasviðs Reykjavíkurborgar 2009 er lögð áhersla á að efla málþroska og læsi í grunnskólum. Í aðalnámskrá í íslensku frá 2007 segir um nám og kennslu í lestri í 1. - 4. bekk (bls. 9): „Í upphafi er einkum um það að ræða að ná á tökum á undirstöðuatriðum í lestri, styrkja hljóðkerfisvitund og fylgjast með að lestrarferli þróist eðlilega. Til þess má nota lesskimanir og lesskilningspróf“. Ætlast er til að skólar geri áætlun um viðbrögð við niðurstöðum úr lesskimunarprófum, sem felist m.a. í gerð einstaklingsáætlana um lestrarnám þeirra nemenda sem þess þurfa, skv. ákveðnum viðmiðum. Meginmarkmið er að sem flestir nemenda geti lesið sér til gagns við lok 2. bekkjar og að 98% nemenda sem ljúka 10. bekk geti lesið sér til gagns.

Til þess að skólar geti sett sér markmið um framfarir hvers einstaks nemanda, þarf að liggja fyrir hver staða nemandans er í samanburði við stóran hóp og almenn viðmið um hvað nemendur í ákveðnum árgangi eigi að hafa tileinkað sér. Skimun sem þessi er leið til að setja slík viðmið og móta stefnu á grunni þeirra. Með skimunarprófunum er afmarkaður sá hópur nemenda sem þarfnast aðstoðar á tilteknu námssviði eða námsgrein. Skólastjórnendur geta séð hvar nemendur standa og á grunni þeirra upplýsinga, mótað lestrarstefnu skólans. Kennarar geta nýtt sér skimunina til að móta sér stefnu fram í tímann um vinnuna í bekknum með hverjum og einum nemanda. Þá getur hver nemandi, í samvinnu við kennara sinn og foreldra, mótað sér markmið til skemmri eða lengri tíma á grunni upplýsinga um stöðu sína.

Reykjavíkurborg nýtir sér aðferðir stefnumiðaðs árangursmats og að geta lesið sér til gagns við lok 2. bekkjar, er einn af mælikvörðunum sem fylgja þeirri stefnu. Þess má geta að síðastliðið vor fól menntaráð fræðslustjóra að setja á laggirnar starfshóp sem móta á lestrarstefnu fyrir grunnskóla borgarinnar.

## SÉRKENNSLA FYRIR ÞÁ SEM ÞESS ÞURFA

Því getur fylgt mikill vandi fyrir einstakling að ná ekki góðu valdi á lestri á unga aldri. Því er mjög mikilvægt að gripið sé inn í námsferil nemanda með stuðningi í lestri, strax og í ljós kemur að viðkomandi nær ekki tókum á lestrinum. Gera verður einstaklingsáætlun eða einstaklingsnámskrá, fyrir hvern nemanda sem fær stuðning. Einn meginhvatinn að reglubundinni lesskimun í 2. bekk grunnskóla í Reykjavík, voru niðurstöður úr ítarlegri könnun á sérkennslu í grunnskólum Reykjavíkur sem gerð var á árunum 1998–1999. Þar kom fram að áherslan í sérkennslu í lestri væri ekki á yngstu árgangana og að viðmið skorti um val á nemendum í sérkennslu (Sérkennsla í grunnskólum Reykjavíkur: Könnun á fjölda nemenda, ástæðum og framkvæmd, 2000).

Í sérkennslukönnun sem gerð var árið 2005 kom hins vegar fram að hlutfallslega flestar sérkennslustundir í lestri væru í 2. - 4. bekk bekk. Sérkennslustundum í lestri fór síðan áfram hlutfallslega fækkandi eftir því sem nemendur urðu eldri. Þetta þótti benda til þess að skólar væru nú að bregðast við niðurstöðum lesskimunar í 1. og 2. bekk, með því að beina sérkennslu í lestri að yngri árgöngum (Sigurbjörg J. Helgadóttir o. fl., 2006).

Mikilvægt er að nemendur sem þurfa sérkennslu í lestri fái hana sem fljótt á skólagöngunni svo þeir nái lestrarfærni sem allra fyrst. Til þess þurfa skólarnir tæki og viðmið um ásættanlegan árangur. Þær niðurstöður úr lesskimun að vori í 2. bekk sem hér liggja fyrir, eru liður í þeirri viðleitni að þróa viðmið um val á nemendum í sérkennslu í lestri við lok 2. bekkjar og upphaf 3. bekkjar.

## AÐFERÐ

---

### TÆKI

Tækið sem notað var til að meta lestrarfærni nemenda heitir *Læsi, lestrarskimun í 1. og 2. bekk*. Prófið var þýtt og staðfært úr norsku af Guðmundi B. Kristmundssyni og Þóru Kristinsdóttur. Prófið kom út árið 2000 hjá Námsgagnastofnun sem sér um dreifingu þess til skóla. Áður hafði það verið forprófað í 1. og 2. bekk í maí 1999. Prófheftin eru þrjú fyrir 1. bekk og tvö fyrir 2. bekk. Leiðbeiningar um fyrirlögn fylgja í sérstöku hefti. Einnig fylgir hugmyndahefti þar sem gerð er grein fyrir hugmyndafræði og markmiðum að baki prófinu og fræðilegri undirstöðu, auk þess sem þar er að finna leiðbeiningar um túlkun á niðurstöðum og hagnýt ráð varðandi markmið og leiðir í lestrarkennslu. Í prófhefti 1 fyrir 2. bekk eru í fyrsta lagi viðhorf nemenda til lestrar kónnuð, í öðru lagi verkefni sem lúta að lestri orða sem heild og í þriðja lagi verkefni í að greina samsett orð. Síðara heftið kannar fyrst og fremst lesskilning nemenda.

### ÚRTAK OG SVÖRUN

Allir almennir grunnskólar og sjálfstætt starfandi skólar í Reykjavík voru beðnir að senda inn niðurstöður 2. heftis lesskimunarprófsins ásamt svörum við viðhorfaspurningum í 1. hefti. Prófið var lagt fyrir í apríl 2009 og 34 af 35 skólum sem eru með 2. bekk, sendu umbeðnar niðurstöður. Tveir þessara skóla eru sjálfstætt starfandi. Prófið var lagt fyrir 1.288 nemendum, sem eru um 96% árgangsins í grunnskólum Reykjavíkur. Skipting milli kynja var nokkuð jöfn, 633 stúlkur og 591 drengur<sup>1</sup>. Í skýrslunni eru notuð svör 1.250 nemenda sem höfðu gildar prófúrlausnir í prófhluta tvö sem eru 97% þeirra sem lagt var fyrir.

### FRAMKVÆMD

Lesskimunarprófið var lagt fyrir nemendum á skólatíma. Gert var ráð fyrir að fyrra prófheftið væri lagt fyrir í febrúar en lögð áhersla á að seinna prófheftið væri alls staðar lagt fyrir í apríl. Deildarstjórar í sérkennslu voru beðnir að hafa umsjón með framkvæmd prófsins og að koma gögnum til úrvinnslu á Menntasviði sem fyrst eftir fyrirlögn og eigi síðar en í lok maí. Umsjónarkennarar hvers bekkjar sáu um fyrirlögn og skráningu á sérstakt eyðublað.

### ÚRVINNSLA

Í þessari skýrslu er gerð grein fyrir niðurstöðum úr lesskimunarprófinu fyrir borgina í heild og fyrir þau sex borgarhverfi sem tilheyra einstökum þjónustumiðstöðvum. Atriðafjöldi í prófhefti 2 er 46 atriði. Í töflum og myndum er árangur ýmist settur fram sem fjöldi leystra prófatriða eða sem hlutfallsárangur. Markmið þessarar úrvinnslu er fyrst og fremst að kanna lesskilning nemenda og er í niðurstöðukafla gerð grein fyrir árangri nemenda í prófhefti 2. Einnig eru viðhorf til lestrar mæld með því að reikna hlutfall þeirra sem svöruðu „mjög ánægjulegt“ við viðhorfaspurningum í prófhefti 1.

Reiknaður var meðalárangur einstakra skóla og borgarhverfa, sem hér eftir verða kölluð þjónustuhverfi. Dreifigreiningu var síðan beitt til þess að athuga hvort munur á árangri eftir borgarhverfum, væri tölfræðilega marktækur.

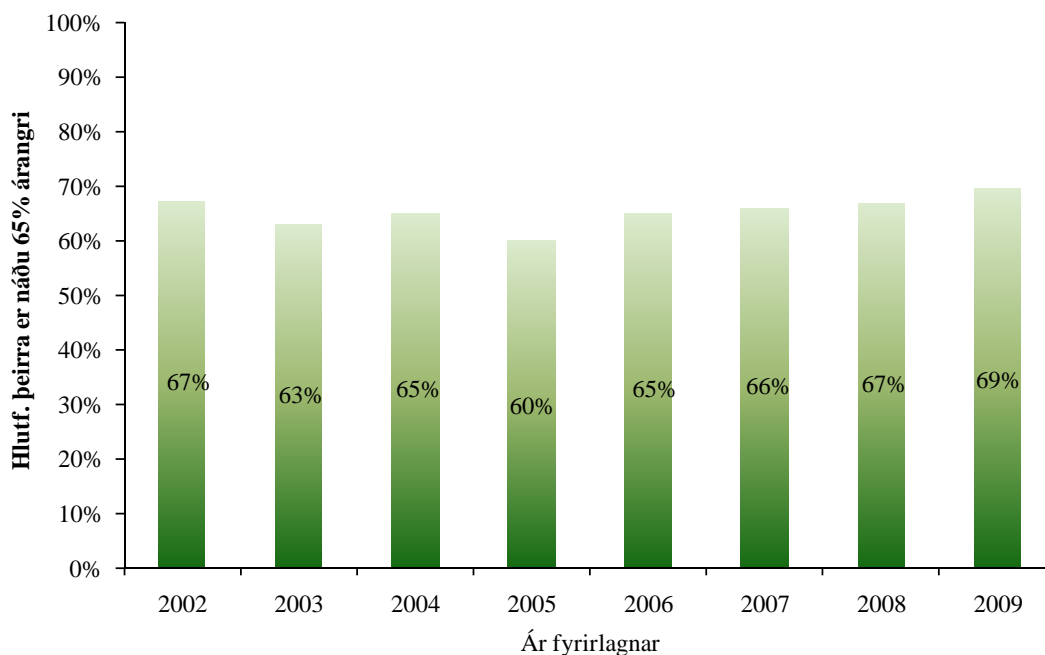
---

<sup>1</sup> Ekki var merkt við kyn hjá 64 nemendum.

# NIÐURSTÖÐUR

## LESSKILNINGUR

Lesskimunarprófið vorið 2009 er hið áttunda í röðinni<sup>2</sup>. Meginniðurstaðan er sú að 863 nemendur af 1.250, eða 69% nemenda, ná a.m.k. 65% árangri á prófinu. Þessir nemendur teljast því samkvæmt skilgreiningu, geta lesið sér til gagns. Nemendur sem ekki ná 65% árangri á lesskimunarprófinu eru 387 eða 31%.



**Mynd A.** Hlutfall nemenda í 2. bekk sem ná því viðmiði að geta lesið sér til gagns. Samanburður fyrirलग्नar síðustu ára.

Á mynd A má sjá hlutfallslegan fjölda nemenda sem nær því viðmiði að geta lesið sér til gagns síðastliðið vor, samanborið við árin þar á undan. Vorin 2002-2004 og aftur vorin 2006 og 2007, náðu 63%-67% nemenda viðmiði um 65% árangur á prófinu. Vorið 2005 sker sig úr, en þá náðu aðeins 60% nemenda þessu viðmiði, líklega vegna verkfalls grunnskólakennara haustið 2004. Árangurinn nú vorið 2009 er því sá besti frá upphafi mælinga árið 2002.

Meðalárangur grunnskólanna í Reykjavík í 2. bekk vorið 2009 úr prófhefti tvö var 33,3 atriði af 46 mögulegum sem er 72,3% árangur. Eins og áður er marktækur munur á árangri stúlkna sem var 74,3% og drengja sem var 70,6%. Besti meðalárangur í einstökum skóla er um 39,2 atriði, sem er 85% árangur. Lakasti meðalárangurinn er 24,7 atriði, sem er 53,7% árangur.

Á árunum 2002-2008 var meðalárangur nemenda í 2. bekk úr prófhefti tvö, á bilinu 70%-72%, ef undan er skilið vorið 2005. Meðalárangur nemenda vorið 2009 er því í hærri kantinum í þeim samanburði.

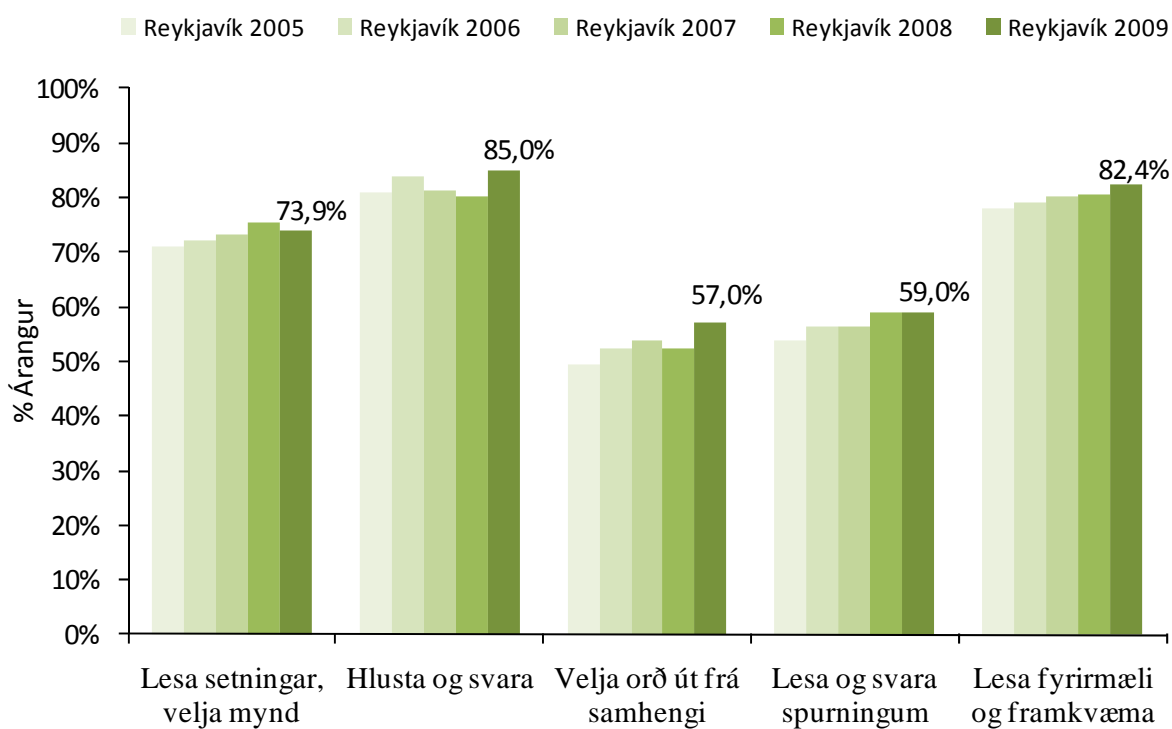
<sup>2</sup> Allar skýrslur vegna lesskimunar eru aðgengilegar á heimasíðu Menntasviðs Reykjavíkur undir „Útgefið efni“.

Í töflu 1 má sjá árangur úr einstökum prófpáttum vorið 2009. Hæstu möguleg stig fyrir hvern prófpátt má sjá í sviga eftir nafni hans.

**Tafla 1.** Meðalárangur eftir prófpáttum og hlutfallsárangur úr prófhefti 2.

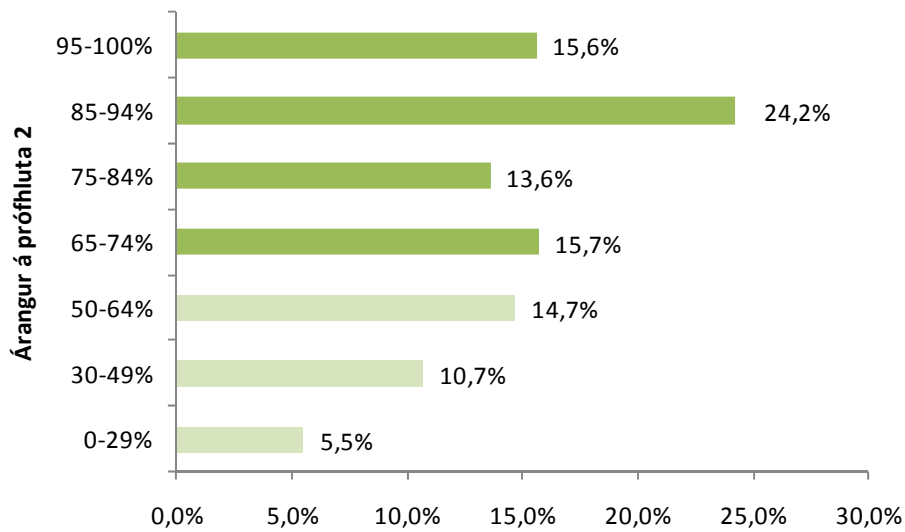
		Lesi setningar, velja mynd (23)	Hlusta og svara (2)	Velja orð út frá samh. (6)	Lesi og svara spurningum (5)	Lesi fyrirm. og framkv. (10)	Samtals (46)
<b>Reykjavík</b>	Meðaltal	17,00	1,70	3,42	2,95	8,24	<b>33,30</b>
	% árangur	73,9%	85,0%	57,0%	59,0%	82,4%	<b>72,3%</b>
	Staðalfrávik	5,3	0,6	2,0	1,8	2,5	<b>10,2</b>
<b>Skólar</b>	Hæsta meðaltal	19,9	1,9	4,8	4,1	9,9	<b>39,2</b>
	% árangur	86,5%	95,0%	80,0%	82,0%	99,0%	<b>85,2%</b>
	Lægsta meðaltal	13,5	1,2	1,5	1,6	6,3	<b>24,7</b>
	% árangur	58,7%	60,0%	25,0%	32,0%	63,0%	<b>53,7%</b>

Á mynd B má sjá hver meðalárangurinn er í einstökum prófpáttum fyrir árið 2009 og árin þar á undan.



**Mynd B.** Meðalárangur í einstökum prófpáttum

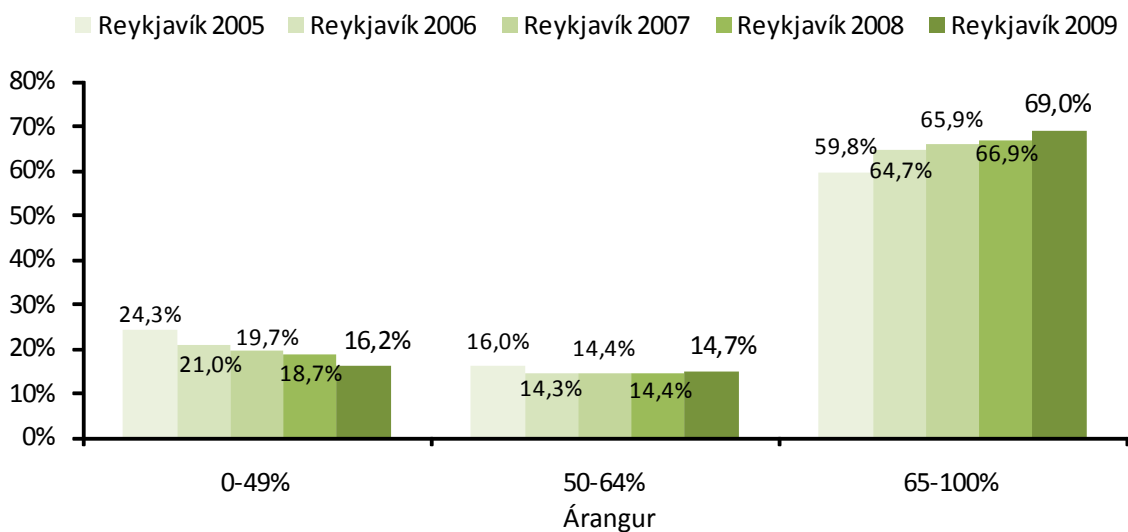
Mynd C sýnir stærð nemendahópa eftir hlutfallslegum árangri. Þar er árangri skipt í nokkur þrep. Þar má sjá að tæp 16% (195 nemendur) hafa náð mjög góðu valdi á lestri í 2. bekk, þ.e. ná 95-100% árangri.



**Mynd C.** Dreifing nemenda eftir árangri.

Eins og áður segir þá náðu 69% nemenda 65% árangri eða þar fyrir ofan og teljast því geta lesið sér til gagns. Hópnun sem nær árangri á bilinu 50-64%, en í honum eru um 14,7% nemenda að þessu sinni, þarf að fylgjast vel með því hann er væntanlega við það að ná tókum á lestrinum. Hópurinn sem nær minni en helmingi árangri er sá hópur sem þarfnast einstaklingsáætlunar og sérstaks stuðnings í lestri en það eru rúm 16% nemendahópsins.

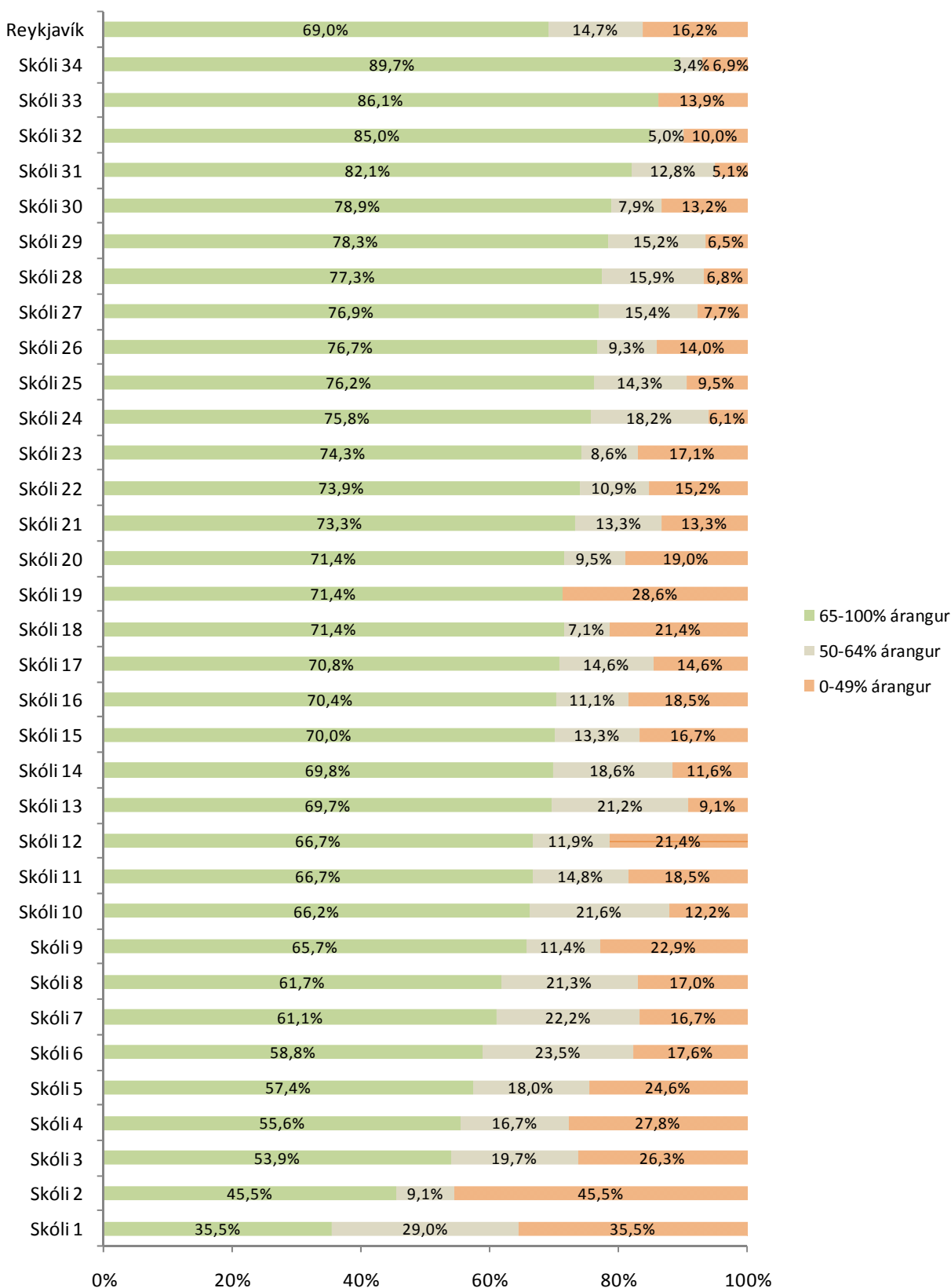
Á mynd D hefur þrepunum verið fækkað í þrjú, þeir nemendur sem ná minna en helmingi árangri, þeir sem ná 50-64% árangri og svo þeir sem ná 65% árangri eða meiri. Einnig er þar samanburður við niðurstöður í Reykjavík allt frá árinu 2005.



**Mynd D.** Samanburður á hlutfalli nemenda í hverju þrepi eftir árum.

Hópurinn sem nær ekki helmingsárangri hefur ekki fyrr verið minni en sá hópur sem er að ná 50-65% árangri er svipað stór og undanfarin ár.

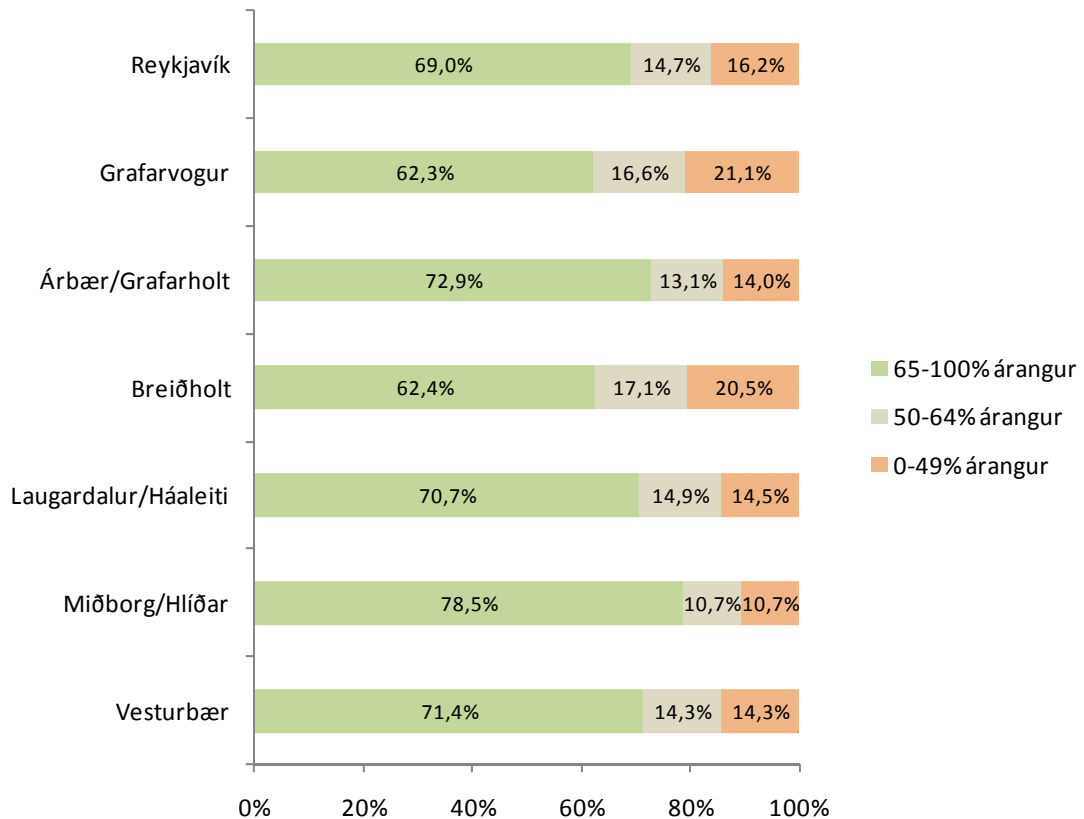
Mynd E sýnir niðurstöður hvers skóla fyrir sig þar sem hver súla táknar einn skóla. Efsta súlan stendur fyrir alla grunnskólana í Reykjavík. Hér er nemendum skipt í sömu þrep eins og á mynd D.



Mynd E. Niðurstaða eftir skólum

Í þeim skóla þar sem flestir nemendur gátu lesið sér til gagns voru það um 90% nemenda. Skólunum á myndinni er raðað eftir fjölda þeirra nemenda sem geta lesið sér til gagns en einnig þarf að skoða hin þrepin þegar myndin er túlkuð. Sem dæmi má nefna á í þeim skóla þar sem fæstir voru með 65% árangur voru 36% nemenda með 0-49% árangur en næsti skóli þar fyrir ofan var hins vegar með um 46% nemenda í því þrepi.

Á mynd F má áfram sjá sömu þrepaskiptingu en nú eftir hverfum borgarinnar. Lægsta hlutfall nemenda sem ekki nær 50% árangri er í Miðborg/Hlíðum eða 10,7% en hæst í Grafarvogi eða 21,1%.

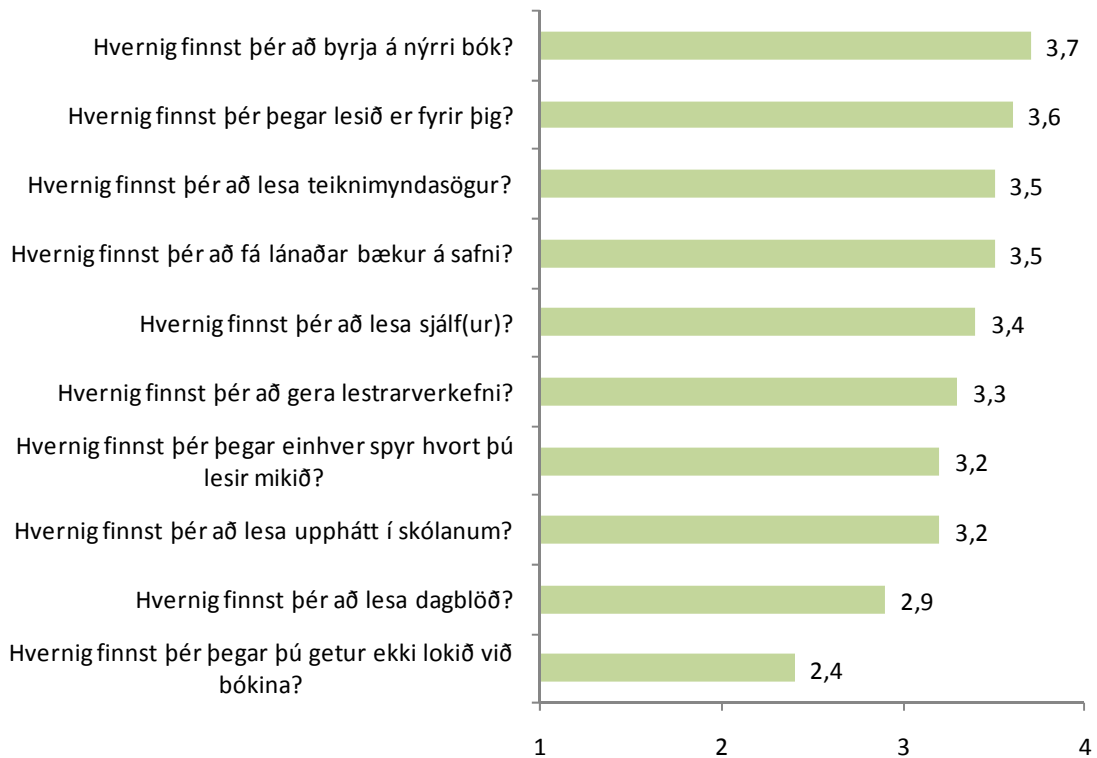


**Mynd F.** Niðurstaða eftir hverfum

Marktækur munur var á árangri nemenda í Miðborg/Hlíðum og í Grafarvogi og Breiðholti.

## VIÐHORF TIL LESTRAR

Þegar spurt var um viðhorf til lesturs<sup>3</sup> kom í ljós að almennt voru nemendur jákvæðir gagnvart lestri en einkum fannst þeim ánægjulegt að byrja á nýrri bók, að láta lesa fyrir sig og að lesa teiknimyndasögur. Minna ánægjulegt fannst þeim að lesa dagblöð og lesa upphátt í skólanum. Spurningunum var hægt að svara á bilinu 1 (*leiðinlegt*) til 4 (*mjög ánægjulegt*). Niðurstöður úr viðhorfaspurningunum má sjá á mynd G.



**Mynd G.** Viðhorf nemenda til lestrar

Meðaltal úr þessum 10 viðhorfaspurningum (spurning um að ljúka við bók var snúið) reyndist vera 3,36 en það eru svipaðar niðurstöður og árin þar á undan. Samkvæmt þessu hafa nemendur í 2. bekk í Reykjavík almennt jákvætt viðhorf til lestrar.

---

<sup>3</sup> Ekki sendu allir skólar svör við viðhorfaspurningum. Á bakvið niðurstöðurnar um viðhorf til lesturs eru 1.144 svarendur.

## SAMANTEKT

---

Meðalárangur allra nemenda sem þátt tóku í lesskimunarprófinu á tímabilunum 2002-2004 og 2006-2008, var á bilinu 70 - 72%. Vorið 2009 er árangurinn 72,3%. Hlutfallslegur fjöldi nemenda sem nær því marki að geta lesið sér til gagns hefur þokast upp á við undanfarin ár og hefur aldrei fyrr verið hærri en nú, 69%.

Nemendahópurinn sem ekki nær 65% árangri í lesskilningshluta prófsins í hefti 2 er sá hópur sem þarf einstaklingsáætlun og stuðningi í lestri. Í þeim 34 skólum sem prófið var lagt fyrir vorið 2009 voru þetta alls 387 nemendur eða um 31% nemendahópsins. Þessi fjöldi er þó mjög mismunandi eftir skólum eða allt frá 10% nemenda til 65% nemenda í 2. bekk sem ekki geta lesið sér til gagns.

Líklegt er að sá hópur sem nær árangri á bilinu 50-64% (184 nemendur eða 14,7% hópsins) séu við það að ná tókum á lestri. Þeim þarf að fylgjast vel með að hausti í 3. bekk. Hópurinn sem nær 49% árangri eða þar fyrir neðan, þarf afdráttarlaust einstaklingsáætlun og stuðning við lestrarnámið til að tryggja að þau nái sem fyrst að geta lesið sér til gagns (203 nemendur eða rúm 16% hópsins).

Markmiðið með skimuninni er fyrst og fremst að finna þá nemendur sem þurfa sérstakan stuðning eða sérkennslu í lestri og veita þeim þann stuðning. En markmiðið er einnig að fleiri nemendur nái þeirri lestrarfærni við lok 2. bekkjar, að geta lesið sér til gagns. Til þess að svo megi verða þarf hver skóli að skoða vandlega sína stöðu og nemenda sinna og gera áætlun um lestrarnám og byrjendakennslu í lestri sem miðar að betri árangri einstakra nemenda og þar með hópsins í heild. Þess er vænst að skimunin verði skólum hvati til að leita fjölbreyttra leiða í lestrarkennslu bæði í bekkjarkennslu og sérkennslu og ýta undir lestur almennt með öllum tiltækum ráðum. Skólar þurfa sérstaklega að huga að árangri milli ára og milli bekkja og leita leiða til að styrkja lestrarkennslu ef einhverju er þar ábótavant.

## NÝTING NIÐURSTAÐNA

---

Áhersla er lögð á einstaklingsáætlanir fyrir hvern nemanda sem fær stuðning, en jafnframt minnt á að hægt er að vinna að markmiðum slíkrar áætlunar í getuskiptum hópum. Mentor.is hefur þróað tæki til að skrá slíkar áætlanir í lestri fyrir einstaklinga eða hópa og halda utan um framfarir nemenda í lestri. Sérstökum lestrarnámskeiðum er t.d. lýst í kveri sem Ásta Lárusdóttir og fleiri (1991) sömdu og gefið var út af Námsgagnastofnun. Í hugmyndahefti með lesskimunarprófunum *Læsi* eru einnig gagnlegar hugmyndir um hvernig megi styrkja ýmsa þætti lestrarnámsins (Guðmundur B. Kristmundsson og Þóra Kristinsdóttir, 2000).

Námsgagnastofnun gaf út á þessu ári (2009) handbók fyrir kennara yngstu nemendanna sem ber yfirskriftina *Íslenska í 1. og 2. bekk - handbók kennara*. Þar er gengið út frá áherslum aðalnámskrár frá 2007 um heildstæða móðurmálskennslu og fjallað um aðferðir og bent á viðfangsefni sem m.a. má sækja á vefsíðuna *Íslenska á yngsta stigi - veforg á slóðinni* <http://www1.nams.is/islyngsta/index.php>.

Víða í skólum er einnig skipulagt lestrarnám í samvinnu við og með þátttöku foreldra. Höfundar lesskimunarinnar *Læsis* tóku saman lítinn bækling fyrir foreldra sem Námsgagnastofnun dreifir til skólanna og foreldra á meðan birgðir endast. Í bæklingnum eru góðar ábendingar til foreldra um hvernig þeir geti stutt við lestrarnám barna sinna (Guðmundur B. Kristmundsson og Þóra Kristinsdóttir, 2007). Þá má benda á bæklinginn *Leggjum börnum lið... við læsi - leiðbeiningar um lestrarnám* sem Heimili og skóli - landssamtök foreldra gáfu út í samstarfi við Kennaraháskóla Íslands. Þar er að finna ábendingar frá sérfræðingum í lestri til foreldra um hvernig þeir geti stutt við lestrarnám barnanna og hjálpað börnum sínum að ná tókum á auðugu og lifandi tungumáli.

Huga þarf að áframhaldandi lestrarþjálfun og auknum lesskilningi hjá nemendum sem hafa náð grunnfærni í lestri til að þeir geti raunverulega lesið sér til gagns og nýtt sér lesturinn til að afla upplýsinga og meta þær. Benda má á aðferðir sem kynntar eru í ritinu *Fluglæsi: áherslur, stefnumörkun og aðferðir* (Rósa Eggertsdóttir, ritstjóri, 1998), en þar er að finna mjög árangursríkar leiðir til að þjálfa lesskilning og efla námstækni nemenda.

Sem faglegur leiðtogi skólastarfs, þarf skólastjóri að setja enn betri árangur í lestri ofarlega eða efst, í forgangsröð markmiða skólastarfsins. Lestur er grundvallarfærni sem getur haft úrslitaáhrif á allt nám nemandans alla skólagönguna og á líf hans og starf í framtíðinni. Haustið 2008 fól menntaráð Reykjavíkurborgar fræðslustjóra að beina þeim tilmælum til skólastjóra grunnskólanna í borginni að skólarnir setji sér markmið og geri áætlun til þriggja ára um eflingu málþroska og læsis og skilgreini viðmið um árangur. Slík markmiðssetning verði hluta af endurmati á skólanámskrá og/eða umbótaáætlun skóla. Einnig var stofnaður starfshópur um lestrarstefnu borgarinnar sem einnig á að vera stýrihópur um þriggja ára lestrarátak í grunnskólum borgarinnar.

## HEIMILDASKRÁ

---

*Aðalnámskrá grunnskóla - Íslenska* (2007). Reykjavík: Menntamálaráðuneytið.

Arnheiður Borg o.fl. (2009). *Íslenska í 1. og 2. bekk - handbók kennara*. Reykjavík: Námsgagnastofnun.

Ásta Lárusdóttir, Hafdís Sigurgeirsdóttir og Magnea Ingólfssdóttir (1991). *Lestrarnámskeið*. Reykjavík: Námsgagnastofnun.

Guðmundur B. Kristmundsson og Þóra Kristinsdóttir (2000). *Læsi, lestrarskimun í 2. bekk*, 1. hefti og 2. hefti. Reykjavík: Námsgagnastofnun.

Guðmundur B. Kristmundsson og Þóra Kristinsdóttir (2000). *Læsi, leiðbeiningahefti*. Reykjavík: Námsgagnastofnun.

Guðmundur B. Kristmundsson og Þóra Kristinsdóttir (2000). *Læsi, hugmyndahefti*. Reykjavík: Námsgagnastofnun.

Guðmundur B. Kristmundsson og Þóra Kristinsdóttir (2007). *Lestur er lykill að þekkingu og betri framtíð*. Foreldrabæklingur. Reykjavík: Námsgagnastofnun.

Rósa Eggertsdóttir, ritstj. (1998). *Fluglæsi: áherslur, stefnumörkun og aðferðir í lestrarkennslu*. Akureyri: Skólaþjónusta Eyþings.

*Sérkennsla í grunnskólum Reykjavíkur: Könnun á fjölda nemenda, ástæðum og framkvæmd* (2000). Reykjavík: Fræðslumiðstöð Reykjavíkur.

Sigurbjörg J. Helgadóttir o.fl. (2006). *Sérkennslukönnun í almennum grunnskólum vorið 2005*. Reykjavík: Menntasvið Reykjavíkurborgar.

*Stefna og starfsáætlun Menntasviðs Reykjavíkurborgar 2009*. Reykjavík: Menntasvið Reykjavíkurborgar.

*Stefna fræðsluráðs Reykjavíkur um sérkennslu* (2002). Reykjavík: Fræðslumiðstöð Reykjavíkur.

Steinunn Torfadóttir (Án ártals). *Leggjum börnum lið... við læsi. Leiðbeiningar um lestrarnám*. Reykjavík: Heimili og skóli - landssamtök foreldra og Kennaraháskóli Íslands.