



Reykjavíkurborg
Menntasvið

**NIÐURSTÖÐUR LESSKIMUNAR
Í 2. BEKK Í GRUNNSKÓLUM
REYKJAVÍKUR VORIÐ 2008**

OKTÓBER 2008

Tölfræði- og rannsóknþjónusta



**Niðurstöður lesskimunar
í 2. bekk
í grunnskólum Reykjavíkur
vorið 2008**

Höfundar skýrslu:
Ásgeir Björgvinsson
Birna Sigurjónsdóttir
Guðrún Edda Bentsdóttir

**Menntasvið Reykjavíkur
Október 2008**

Efnisyfirlit

Inngangur	3
Mikilvægt að fylgjast með framförum	4
Sérkennsla fyrir þá sem þess þurfa	4
Aðferð	6
Tæki	6
Úrtak og svörun.....	6
Framkvæmd	6
Úrvinnsla.....	6
Niðurstöður	7
Lesskilningur.....	7
Viðhorf til lestrar.....	12
Samantekt og nýting niðurstaðna.....	13
Heimildaskrá.....	15

Inngangur

Lestur er grunnur að öllu námi. Nemandi sem ekki nær tökum á lestri í upphafi skólagöngu sinnar á í erfiðleikum með allt sitt bóklega nám. Því er mjög mikilvægt að grunnskólar setji sér það markmið að gera alla nemendur sína læsa á fyrstu árum skólans og vinni markvisst að því að uppfylla það markmið. Með læsi er átt við að nemendur geti lesið sér til gagns. Til að geta gert áætlanir um lestrarfærni nemenda þurfa kennarar að hafa í höndum tæki til að meta færni einstakra nemenda og almenn viðmið um árangur til að bera nemendur sína saman við.

Tilgangur lestrarskimunar er að fá heildarmynd af lestrargetu nemenda á þessum aldri í Reykjavík og gera þar með kennurum og skólum kleift að setja sér markmið um framfarir nemenda með samanburði við stærri heild. Þannig er æskilegt að nota niðurstöður lesskimunarinnar sem tæki í árangursstjórnun í lestri sem tekur mið af stöðu og árangri hvers einstaklings. Einnig er tilgangurinn að móta viðmið til að nota við ákvörðun um að veita nemanda sérkennslu í lestri við upphaf 3. bekkjar og nýta þannig mannafla og fjármagn til sérkennslu sem best.

Auk þessarar skýrslu um heildarniðurstöður í Reykjavík fær hver skóli skýrslu með niðurstöðum viðkomandi skóla. Sú skýrsla gefur skólanum tækifæri á að bera saman árangur milli ára innan skólans og á milli nemenda tiltekins skóla við nemendur í borginni allri. Í þeim skólum þar sem niðurstöður eru flokkaðar eftir bekkjum, er einnig hægt að bera saman mismunand bekki innan hvers skóla.

Lesskimunarprófin Læsi, hefti 1 og 2 fyrir 2. bekk, voru lögð fyrir alla nemendur í 2. bekk í þeim 35 grunnskólum sem tóku þátt í apríl 2008. Skólarnir voru síðan beðnir um að senda tölfræði- og rannsóknþjónustu Menntasviðs upplýsingar um niðurstöður úr prófhefti 2 ásamt svörum við viðhorfaspurningum í prófhefti 1. Markmiðið var að kanna hve stór hluti nemenda gæti lokið 65% prófsins. Í samráði við íslenska höfunda prófsins, Guðmund B. Kristmundsson og Þóru Kristinsdóttur, var í upphafi sett það viðmið að nemendur sem ná þessum árangri teljist geta lesið sér til gagns.

Í nóvember árið 2001 var prófið lagt fyrir nemendur í 3. bekk í grunnskólum Reykjavíkur. Vorið 2002 var prófið lagt fyrir nemendur í 2. bekk, fyrirlögn dreifðist á önnina frá febrúar til maí. Frá árinu 2003 hefur prófið verið lagt fyrir í apríl og áhersla lögð á að deildarstjórar í sérkennslu hefðu umsjón með fyrirlögn til að tryggja samræmi.

Mun stærri hópur nemenda náði því viðmiði að geta lesið sér til gagns þegar prófið var lagt fyrir að hausti í 3. bekk, heldur en þegar það er lagt fyrir að vori í 2. bekk. Meðalárangur nemenda í þátttökuskólunum í Reykjavík var um 82% að hausti í 3. bekk, borið saman við 68-72% að vori í 2. bekk. Af þessu má draga þá ályktun að nemendum fari mikið fram í lestri á þessu hálfu ári, bæði vegna aldurs- og þroskamunar, en einnig vegna lestrarkennslu og þjálfunar í skóla og á heimili.

Mikilvægt að fylgjast með framförum

Í stefnu og starfsáætlun Menntasviðs Reykjavíkurborgar 2008 er lögð áhersla á að efla málþroska og læsi í grunnskólum. Í aðalnámskrá í íslensku frá 2007 segir um nám og kennslu í lestri í 1. - 4. bekk (bls. 9): „Í upphafi er einkum um það að ræða að ná á tókum á undirstöðuatriðum í lestri, styrkja hljóðkerfisvitund og fylgjast með að lestrarferli þróist eðlilega. Til þess má nota lesskimanir og lesskilningspróf“. Ætlast er til að skólar geri áætlun um viðbrögð við niðurstöðum úr lesskimunarprófum, sem felist m.a. í gerð einstaklingsáætlana um lestrarnám þeirra nemenda sem þess þurfa, skv. ákveðnum viðmiðum. Meginmarkmið er að sem flestir nemenda geti lesið sér til gagns við lok 2. bekkjar og að 98% nemenda sem ljúka 10. bekk geti lesið sér til gagns.

Til þess að skólar geti sett sér markmið um framfarir hvers einstaks nemanda, þarf að liggja fyrir hver staða nemandans er í samanburði við stóran hóp og almenn viðmið um hvað nemendur í ákveðnum árgangi eigi að hafa tileinkað sér. Skimun sem þessi er leið til að setja slík viðmið og móta stefnu á grunni þeirra. Með skimunarprófunum er afmarkaður sá hópur nemenda sem þarfnast aðstoðar á tilteknu námssviði eða námsgrein. Skólastjórnendur geta séð hvar nemendur standa og á grunni þeirra upplýsinga, mótað lestrarstefnu skólans. Kennarar geta nýtt sér skimunina til að móta sér stefnu fram í tímann um vinnuna í bekknum með hverjum og einum nemanda. Þá getur hver einstakur nemandi, í samvinnu við kennara sinn og foreldra, mótað sér markmið til skemmri eða lengri tíma á grunni upplýsinga um stöðu sína.

Reykjavíkurborg nýtir sér aðferðir stefnumiðaðs árangursmats og hjá Menntasviði má í skorkorti sviðsins sjá niðurstöður lesskimunar ár hvert. Að geta lesið sér til gagns við lok 2. bekkjar, er einn af mælikvörðunum sem fylgja þeirri stefnu. Þess má geta að síðastliðið vor fól menntaráð fræðslustjóra að setja á laggirnar starfshóp sem móta á lestrarstefnu fyrir grunnskóla borgarinnar.

Sérkennsla fyrir þá sem þess þurfa

Því getur fylgt mikill vandi fyrir einstakling að ná ekki góðu valdi á lestri á unga aldri. Því er mjög mikilvægt að gripið sé inn í námsferil nemanda með stuðningi í lestri, strax og í ljós kemur að viðkomandi nær ekki tókum á lestrinum. Gera verður einstaklingsáætlun eða einstaklingsnámskrá, fyrir hvern nemanda sem fær stuðning. Einn meginhvatinn að reglubundinni lesskimun í 2. bekk grunnskóla í Reykjavík, voru niðurstöður úr ítarlegri könnun á sérkennslu í grunnskólum Reykjavíkur sem gerð var á árunum 1998–1999. Þar kom fram að 72-76% nemenda í almennri sérkennslu fengu hana í lestri og að áherslan í þeirri sérkennslu væri ekki á yngstu árgangana. Jafnframt kom fram að viðmið skorti um val á nemendum í sérkennslu (Sérkennsla í grunnskólum Reykjavíkur: Könnun á fjölda nemenda, ástæðum og framkvæmd, 2000).

Í sérkennslukönnun sem gerð var árið 2005 kom hins vegar fram að hlutfallslega flestar sérkennslustundir í lestri væru í 2. bekk eða um 17%. Því næst voru sérkennslustundirnar hjá 3. bekk, eða um 16% og hjá 4. bekk voru þær tæp 15%. Sérkennslustundum í lestri fór síðan áfram hlutfallslega fækkandi eftir því sem

nemendur urðu eldri. Þetta þótti benda til þess að skólar væru nú að bregðast við niðurstöðum lesskimunar í 1. og 2. bekk, með því að beina sérkennslu í lestri að yngri árgöngum (Sigurbjörg J. Helgadóttir o. fl., 2006).

Mikilvægt er að nemendur sem þurfa sérkennslu í lestri fái hana sem fljótt á skólagöngunni svo þeir nái lestrarfærni sem allra fyrst. Til þess þurfa skólarnir tæki og viðmið um ásættanlegan árangur. Því var í starfsáætlun fræðslumála í Reykjavík fyrir árið 2001, sett fram eftirfarandi markmið um sérkennslu (bls. 29): „Sett verði leiðbeinandi viðmið um hvaða nemendur hljóti almenna sérkennslu, sem m.a. eru byggð á greiningu og einkunnum í lestri og stærðfræði á þar til gerðum prófum eða samræmdum prófum.“

Ofanefnt markmið var áréttað í stefnu fræðsluráðs Reykjavíkur um sérkennslu sem út kom árið 2002. Þar var eitt af 14 markmiðum sem sett voru til að efla sérkennsluna þetta (bls. 11): „Val á nemendum í sérkennslu fari eftir samræmdum viðmiðum og niðurstöður prófa séu nýttar markvisst við skipulag sérkennslu.“ Í nánari útfærslu segir að velja þurfi mismunandi lestrarpróf í þessu skyni og ákveða hvaða útkomu á einstökum prófum skuli miða við þegar ákveðið er að nemendur fái sérkennslu. Loks segir (bls. 12): „Algengast er að nemendur hafi náð það góðum tókum á lestri í 3. bekk að þeir geti lesið sér til gagns. Þeir nemendur sem ekki ná þeim árangri fái stuðning í lestri þar til lestrarfærni er náð. Lögð sé áhersla á að beita þeim aðferðum sem reynst hafa vel í þessum efnunum.“ Í greinargerð með þessu markmiði segir að Menntasvið skuli þróa slík viðmið í samvinnu við skólana. Þær niðurstöður úr lesskimun að vori í 2. bekk sem hér liggja fyrir, eru liður í þeirri viðleitni að þróa viðmið um val á nemendum í sérkennslu í lestri við lok 2. bekkjar og upphaf 3. bekkjar.

Aðferð

Tæki

Tækið sem notað var til að meta lestrarfærni nemenda heitir *Læsi, lestrarskimun í 1. og 2. bekk*. Prófið var þýtt og staðfært úr norsku af Guðmundi B. Kristmundssyni og Þóru Kristinsdóttur. Prófið kom út árið 2000 hjá Námsgagnastofnun sem sér um dreifingu þess til skóla. Áður hafði það verið forprófað í 1. og 2. bekk í maí 1999. Prófhæftin eru þrjú fyrir 1. bekk og tvö fyrir 2. bekk. Leiðbeiningar um fyrirlögn fylgja í sérstöku hefti. Einnig fylgir hugmyndahefti þar sem gerð er grein fyrir hugmyndafræði og markmiðum að baki prófinu og fræðilegri undirstöðu, auk þess sem þar er að finna leiðbeiningar um túlkun á niðurstöðum og hagnýt ráð varðandi markmið og leiðir í lestrarkennslu. Í prófhæfti 1 fyrir 2. bekk eru í fyrsta lagi viðhorf nemenda til lestrar könnuð, í öðru lagi verkefni sem lúta að lestri orða sem heild og í þriðja lagi verkefni í að greina samsett orð. Síðara heftið kannar fyrst og fremst lesskilning nemenda.

Úrtak og svörun

Allir almennir grunnskólar og sjálfstætt starfandi skólar í Reykjavík voru beðnir að senda inn niðurstöður 2. heftis lesskimunarprófsins ásamt svörum við viðhorfaspurningum í 1. hefti. Prófið var lagt fyrir í apríl 2008 og allir þeir 35 skólar sem eru með 2. bekk, sendu umbeðnar niðurstöður. Tveir þessara skóla eru sjálfstætt starfandi. Prófið var lagt fyrir 1.401 nemanda, sem er um 95% árgangsins í grunnskólum Reykjavíkur. Skipting milli kynja var mjög jöfn, 701 stúlka og 696 drengir¹. Alls svöruðu 1.350 nemendur prófhluta tvö sem er 96% svörun.

Framkvæmd

Lesskimunarprófið var lagt fyrir nemendum á skólatíma. Gert var ráð fyrir að fyrri prófhæftið væri lagt fyrir í febrúar en lögð áhersla á að seinna prófhæftið væri alls staðar lagt fyrir í apríl. Deildarstjórar í sérkennslu voru beðnir að hafa umsjón með framkvæmd prófsins og að koma gögnum til úrvinnslu á Menntasviði sem fyrst eftir fyrirlögn og eigi síðar en í lok maí. Umsjónarkennarar hvers bekkjar sáu um fyrirlögn og skráningu á sérstakt eyðublað.

Úrvinnsla

Í þessari skýrslu er gerð grein fyrir niðurstöðum úr lesskimunarprófinu fyrir borgina í heild og fyrir þau sex borgarhverfi sem tilheyra einstökum þjónustumiðstöðvum. Atriðafjöldi í prófhæfti 2 er 46 atriði. Í töflum og myndum er árangur ýmist settur fram sem fjöldi leystra prófatriða eða sem hlutfallsárangur.

Markmið þessarar úrvinnslu er fyrst og fremst að kanna lesskilning nemenda og er í niðurstöðukafla gerð grein fyrir árangri nemenda í prófhæfti 2. Einnig eru viðhorf til lestrar mæld með því að reikna hlutfall þeirra sem svöruðu „mjög ánægjulegt“ við viðhorfaspurningum í prófhæfti 1.

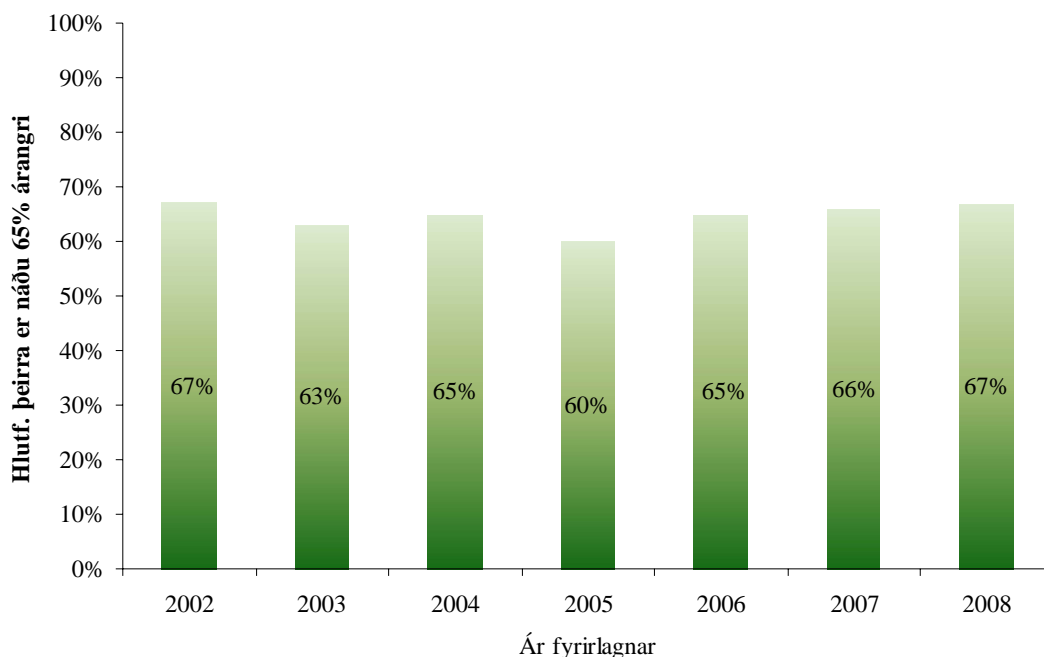
Reiknaður var meðalárangur einstakra skóla og borgarhverfa, sem hér eftir verða kölluð þjónustuhverfi. Dreifigreiningu var síðan beitt til þess að athuga hvort munur á árangri eftir borgarhverfum, væri tölfræðilega marktækur.

¹ Ekki var merkt við kyn hjá 4 nemendum.

Niðurstöður

Lesskilningur

Lesskimunarprófið vorið 2008 er hið sjöunda í röðinni². Meginniðurstaðan er sú að 903 nemendur af þeim 1.350 sem þátt tóku í lesskimunarprófinu, eða tæplega 67% nemenda, ná a.m.k. 65% árangri á prófinu. Þessir nemendur teljast því samkvæmt skilgreiningu, geta lesið sér til gagns. Nemendur sem ekki ná 65% árangri á lesskimunarprófinu eru 447 eða rúm 33%.



Mynd A. Hlutfallslegur fjöldi nemenda í 2. bekk sem ná því viðmiði að geta lesið sér til gagns. Samanburður fyrirलग्नar síðustu sjö ára.

Á mynd A má sjá hlutfallslegan fjölda nemenda sem ná því viðmiði að geta lesið sér til gagns síðastliðið vor, samanborið við árin sex þar á undan. Vorin 2002-2004 og aftur vorin 2006 og 2007, náðu 63%-67% nemenda viðmiði um 65% árangur á prófinu. Árangurinn vorið 2008 er því svipaður þessum árum, en jafnframt sá besti síðan í fyrstu mælingunni sex árum áður. Vorið 2005 sker sig úr, en þá náðu aðeins 60% nemenda þessu viðmiði. Verkfall grunnskólakennara haustið 2004 hefur líklega haft áhrif á árangurinn vorið eftir.

Meðalárangur grunnskólanna í Reykjavík í 2. bekk vorið 2008 úr prófhefti tvö, er rétt rúmlega 33 atriði af 46 mögulegum, sem er 71,7% árangur. Eins og áður er marktækur munur á árangri stúlkna sem er 73,8% og drengja sem er 69,8%. Besti meðalárangur í einstökum skóla er um 39,6 atriði, sem er 86% árangur. Lakasti meðalárangurinn er tæplega 22 atriði, sem er 47,7% árangur.

² Allar skýrslur vegna lesskimunar eru aðgengilegar á heimasíðu Menntasviðs Reykjavíkur undir „Útgefið efni“.

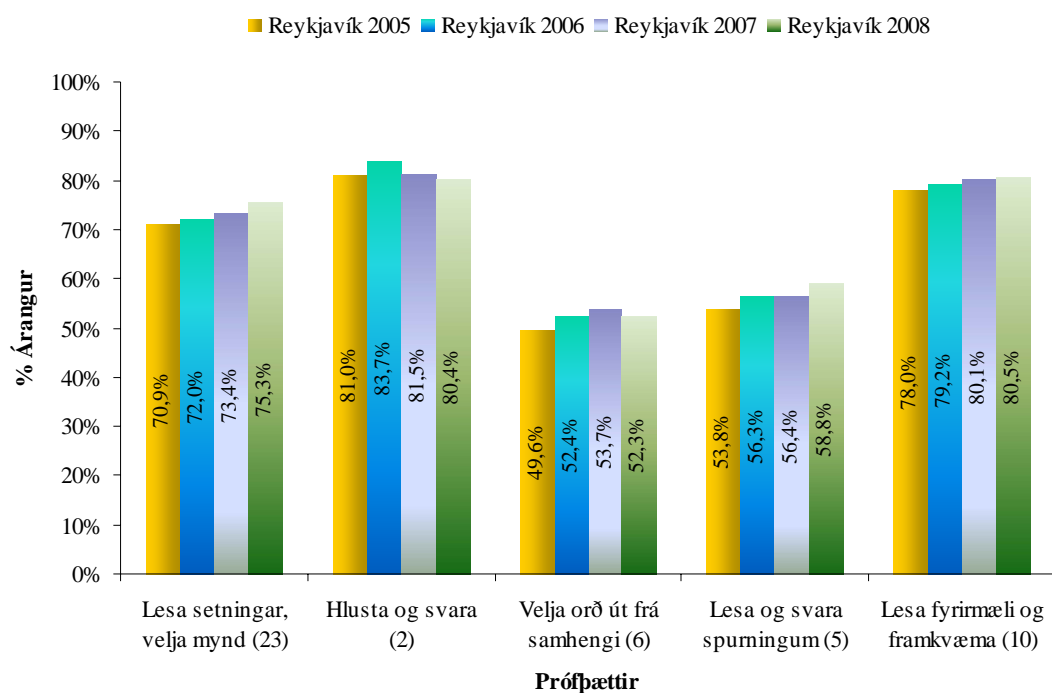
Á árunum 2002-2007 var meðalárangur nemenda í 2. bekk úr prófhefti tvö, á bilinu 70%-72%, ef undan er skilið vorið 2005, en þá var árangurinn lakari eða 68%. Meðalárangur nemenda vorið 2008 er því svipaður og undanfarin ár.

Í töflu 1 má sjá árangur úr einstökum prófþáttum vorið 2008.

Tafla 1. Meðalárangur eftir prófþáttum og hlutfallsárangur úr prófhefti 2.

		Lesi setningar, velja mynd (23)	Hlusta og svara (2)	Velja orð út frá samhengi (6)	Lesi og svara spurningum (5)	Lesi fyrirm. og framkv. (10)	Samtals (46)
Reykjavík	Meðaltal	17,31	1,61	3,15	2,95	8,07	33,03
	% árangur	75,3%	80,4%	52,3%	58,8%	80,5%	71,7%
	Staðalfrávik	5,5	0,6	2,0	1,8	2,8	11,1
	Hæsta meðaltal	21,04	1,95	4,52	4,11	9,29	39,57
	skóla	91,5%	97,4%	75,3%	82,3%	92,9%	87,0%
	Lægsta meðaltal	12,28	0,92	1,7	1,54	4,79	21,96
	skóla	53,4%	46,0%	28,3%	30,8%	47,9%	47,7%

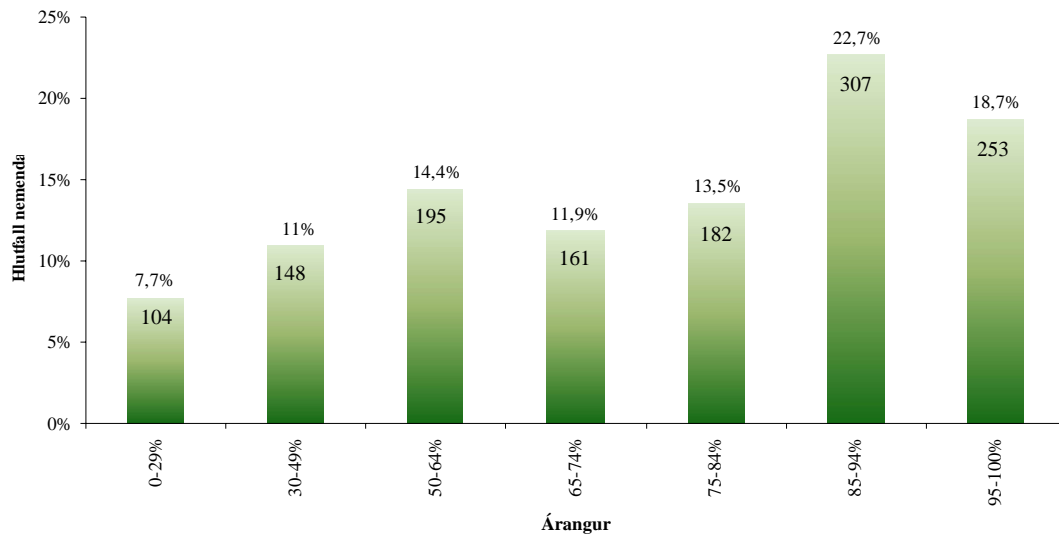
Á mynd B má sjá hver meðalárangurinn er í einstökum prófþáttum fyrir árið 2008 og árin þrjú þar á undan.



Mynd B. Meðalárangur í einstökum prófþáttum

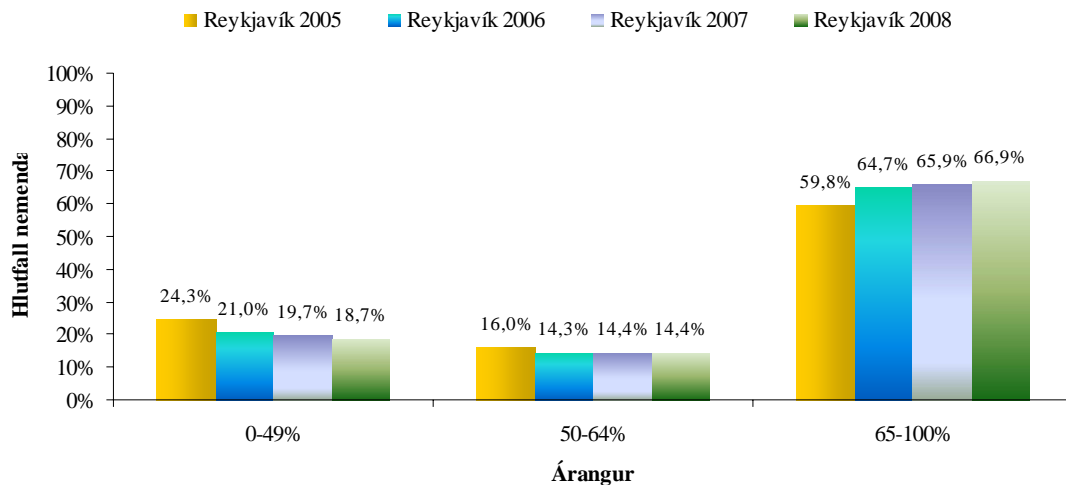
Mynd C sýnir að 253 nemendur (tæp 19%) hafa náð mjög góðu valdi á lestri í 2. bekk, þ.e. ná 95-100% árangri á lesskimunarprófinu. Eins og áður segir þá ná tæp 67% nemenda 65% árangri eða þar fyrir ofan og teljast því geta lesið sér til gagns. Hópnunum sem nær árangri á bilinu 50-64%, en hann telur 14,4%, þarf að fylgjast vel með því hann er væntanlega við það að ná tókum á lestrinum. Hópurinn sem nær 49%

árangri eða þar fyrir neðan, er sá hópur sem þarfnast einstaklingsáætlunar og sérstaks stuðnings í lestri.



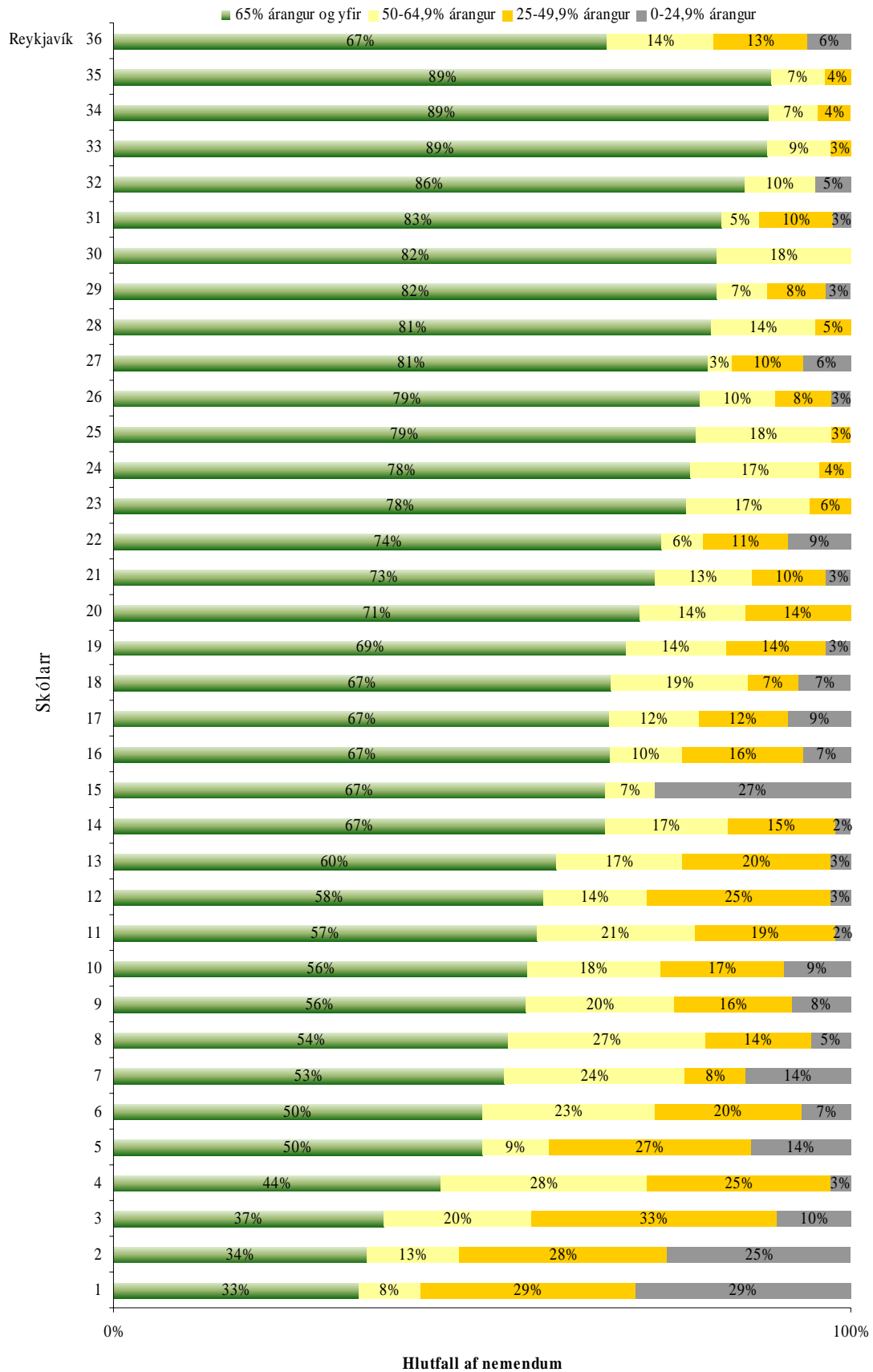
Mynd C. Dreifing nemenda eftir árangri. Tölur inni í súlunum á myndinni standa fyrir fjölda nemenda.

Mynd D sýnir samanburð á árangri milli ára 2005 – 2008 sé nemendum skipt í þrjá hópa eftir árangri.



Mynd D. Samanburður á hlutfalli nemenda í hverju þrepi eftir árum.

Mynd E sýnir niðurstöður hvers skóla fyrir sig þar sem hver súla táknar einn skóla. Efsta súlan stendur fyrir alla grunnskólana í Reykjavík. Hér er nemendum skipt í fjóra hópa eftir árangri, miðað við þrjá á **mynd D**. Í þeim skóla sem stendur sig best samkvæmt þessari flokkun, geta 89% nemenda lesið sér til gagns (náð 65% árangri og yfir) og aðeins 4% þurfa sérstakan stuðning í lestri (ná undir 50% árangri). Í þeim skóla sem lakast kemur út samkvæmt þessu, geta 33% nemenda lesið sér til gagns en 58% þurfa á sérstökum stuðningi að halda í lestri.



Mynd E. Niðurstaða eftir skólum

Í töflu 2 má sjá meðalárangur á einstökum prófþáttum eftir þjónustuhverfum. Bestur árangur nemenda er í þjónustuhverfi Miðborgar/Hlíða en hann er 80%. Skammt á eftir kemur þjónustuhverfi Vesturgarðs með rúm 79%. Skólar í þjónustuhverfi Árbæjar/Grafarholts og Laugardals/Háaleitis sýna svipaðar niðurstöður, sem er árangur á bilinu 72-73%. Þjónustuhverfi Grafarvogs annarsvegar og Breiðholts hinsvegar eru hvor um sig með rúmlega 66% árangur, sem er nokkrum prósentustigum undir meðaltali borgarinnar. Reykjavík í heild sinni mælist með tæplega 72% árangur. Það er töluverður munur á fjölda þátttakenda eftir hverfum, en þó mælist þjónustuhverfi Miðborgar/Hlíða annarsvegar og Vesturgarðs hinsvegar, með marktækt betri árangur en þjónustuhverfi Laugardals/Háaleitis, Breiðholts og Grafarvogs. Þá er árangurinn í þjónustuhverfi Árbæjar/Grafarholts marktækt betri en árangurinn í þjónustuhverfum Breiðholts og Grafarvogs. Þjónustuhverfi skýra þó aðeins tæp 3% af dreifingu árangurs.

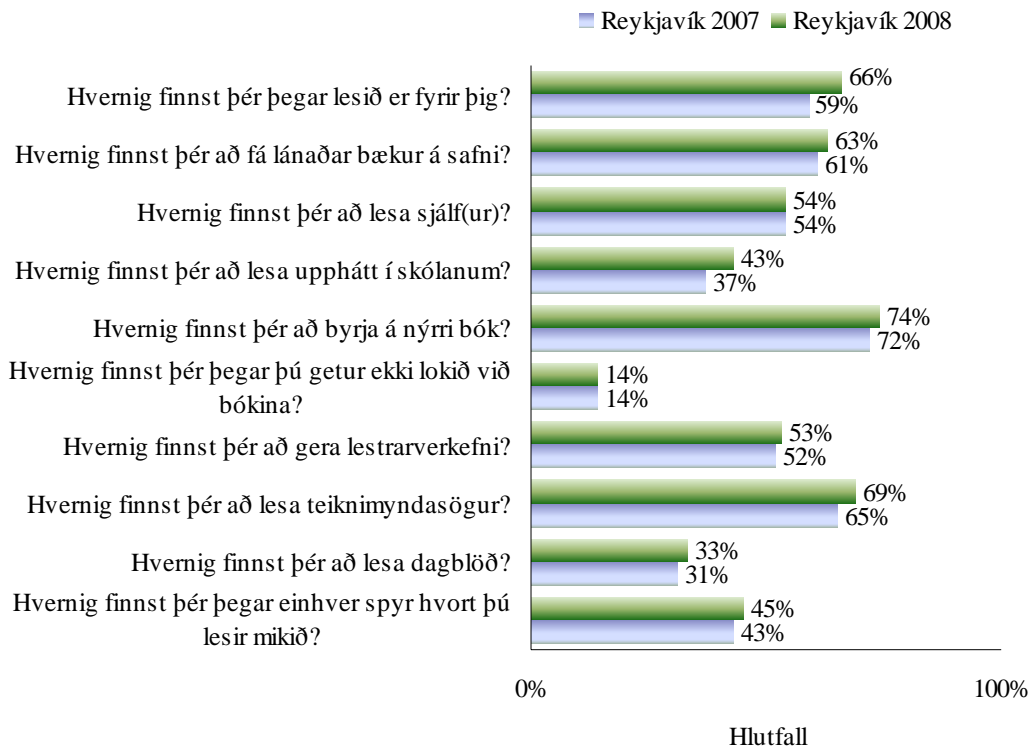
Tafla 2. Meðalárangur þjónustuhverfa eftir prófþáttum.

Borgarhluti		Lesi	Velja orð	Lesi og	Lesi	Samtals	
		setningar, velja mynd (23)	hlusta og svara (2)	út frá samhengi (6)	svara spurningum (5)		fyrirmæli og framkvæma (10)
Vesturgarður	Meðaltal	18,6	1,7	4,0	3,5	8,8	36,4
	% árangur	80,8%	82,8%	65,9%	69,8%	88,0%	79,1%
	Staðalfrávik	5,1	0,6	1,9	1,7	2,3	9,9
	Fjöldi	176	174	175	175	176	176
Miðborg/Hlíðar	Meðaltal	19,0	1,8	3,8	3,5	8,7	36,8
	% árangur	82,7%	88,7%	63,3%	70,6%	87,0%	80,0%
	Staðalfrávik	4,8	0,5	1,8	1,7	2,3	9,4
	Fjöldi	155	155	155	155	155	155
Laugardalur/ Háaleiti	Meðaltal	17,2	1,6	3,1	3,0	8,1	32,9
	% árangur	74,6%	78,2%	52,4%	59,9%	80,5%	71,5%
	Staðalfrávik	5,1	0,7	2,1	1,7	2,6	10,4
	Fjöldi	277	277	276	277	277	277
Breiðholt	Meðaltal	16,4	1,5	2,8	2,6	7,4	30,5
	% árangur	71,4%	76,2%	46,6%	51,2%	73,6%	66,3%
	Staðalfrávik	6,2	0,7	2,0	1,8	3,3	12,6
	Fjöldi	232	231	231	229	229	232
Árbær	Meðaltal	17,7	1,7	3,2	3,0	8,3	33,8
	% árangur	76,9%	83,0%	53,6%	60,0%	83,0%	73,4%
	Staðalfrávik	5,4	0,6	1,9	1,8	2,4	10,4
	Fjöldi	229	229	228	228	227	229
Grafarvogur	Meðaltal	16,2	1,6	2,6	2,5	7,7	30,5
	% árangur	70,3%	78,8%	42,6%	50,1%	76,6%	66,2%
	Staðalfrávik	5,8	0,6	2,0	1,8	2,9	11,3
	Fjöldi	281	281	281	281	281	281
Reykjavík	Meðaltal	17,3	1,6	3,2	2,9	8,1	33,0
	% árangur	75,3%	80,6%	52,6%	58,9%	80,7%	71,8%
	Staðalfrávik	5,5	0,6	2,0	1,8	2,8	11,1
	Fjöldi	1350	1347	1346	1345	1345	1350

Viðhorf til lestrar

Eins og bent er á í *Læsi, leiðbeiningahefti* er áhugi mjög mikilvægur þáttur í lestrarnámi eins og öllu öðru námi. Þeir nemendur sem hafa neikvæða reynslu af lestri eru líklegri til að lenda í vandræðum með að ná tókum á lestri en þeir nemendur sem hafa jákvætt viðhorf. Það er því mikilvægt að vera á verði gagnvart vísbendingum um að slakir lesarar séu farnir að upplifa lestur sem eitthvað óþægilegt (Guðmundur B. Kristmundsson og Þóra Kristinsdóttir, 2000).

Þegar spurt var um viðhorf til lesturs³ kemur í ljós að almennt eru nemendur jákvæðir gagnvart lestri en einkum finnst þeim ánægjulegt að byrja á nýrri bók, að lesa teiknimyndasögur og að láta lesa fyrir sig. Minna ánægjulegt er að lesa dagblöð og lesa upphátt í skólanum. Ein spurninganna er neikvæð í framsetningu, sem er ólíkt hinum spurningunum níu. Það er spurningin um hvernig börnin upplifa það að geta ekki klárað bók sem þau eru að lesa. Eins og í fyrra upplifa 14% svarenda það sem „mjög ánægjulegt“. Miðað við árið 2007 eru sjö prósentustigum fleiri nú sem segja það „mjög ánægjulegt“ að láta lesa fyrir sig, og sex prósentustigum fleiri segja það „mjög ánægjulegt“ að lesa upphátt í skólanum, miðað við í fyrra (sjá mynd F).



Mynd F. Viðhorf nemenda til lestrar

Þegar viðhorf til lesturs eru mæld er notuð mælistika frá einum upp í fjóra, þar sem einn jafngildir svarinu „mjög leiðinlegt“ en fjórir svarinu „mjög ánægjulegt“. Alls eru tíu spurningar sem mæla viðhorf. Meðalviðhorfið í Reykjavík vorið 2008 er 3,25 og staðalfrávikíð 0,45, en það eru svipaðar niðurstöður og árin þar á undan. Sárálitill munur var á viðhorfi milli þjónustuhverfa. Samkvæmt þessu hafa nemendur í 2. bekk í Reykjavík almennt jákvætt viðhorf til lestrar.

³ Af þeim 35 skólum sem sendu inn niðurstöður vegna lesskimunar, voru tveir sem ekki sendu inn niðurstöður vegna viðhorfaspurninga. Á bakvið niðurstöðurnar um viðhorf eru 1.307 svarendur.

Samantekt

Meðalárangur allra nemenda sem þátt tóku í lesskimunarprófinu á tímabilunum 2002-2004 og 2006-2008, var á bilinu 70 - 72%. Vorið 2008 er árangurinn 71,7%. Breytingar á meðalárangri eru litlar milli þessara ára. Einnig eru litlar breytingar á hlutfallslegum fjölda nemenda sem teljast ná því marki að geta lesið sér til gagns, en það hlutfall hefur verið á bilinu 63-67% á fyrrnefndum tímabilum. Hlutfallið vorið 2008 er 66,9%.

Nemendahópurinn sem ekki nær 65% árangri í lesskilningshluta prófsins í hefti 2 er sá hópur sem þarf einstaklingsáætlun og stuðningi í lestri. Í þeim 35 skólum sem prófið var lagt fyrir vorið 2008, voru þetta alls 447 nemendur eða um 33% nemendahópsins. Þessi fjöldi er þó mjög mismunandi eftir skólum eða allt frá 11% nemenda til 67% nemenda í 2. bekk sem ekki geta lesið sér til gagns.

Líklegt er að sá hópur sem nær árangri á bilinu 50-64% (195 nemendur eða 14,4% hópsins) séu við það að ná tökum á lestri. Þeim þarf að fylgjast vel með að hausti í 3. bekk. Hópurinn sem nær 49% árangri eða þar fyrir neðan, þarf afdráttarlaust einstaklingsáætlun og stuðning við lestrarnámið til að tryggja að þau nái sem fyrst að geta lesið sér til gagns (252 nemendur eða tæp 19% hópsins). Einnig þarf að fylgjast vel með lestrarnámi hópsins sem nær árangri á bilinu 65% - 74%, en það er 161 nemandi til viðbótar.

Markmiðið með skimuninni er fyrst og fremst að finna þá nemendur sem þurfa sérstakan stuðning eða sérkennslu í lestri og veita þeim þann stuðning. En markmiðið er einnig að fleiri nemendur nái þeirri lestrarfærni við lok 2. bekkjar, að geta lesið sér til gagns. Til þess að svo megi verða þarf hver skóli að skoða vandlega sína stöðu og nemenda sinna og gera áætlun um lestrarnám og byrjendakennslu í lestri sem miðar að betri árangri einstakra nemenda og þar með hópsins í heild.

Þess er vænst að skimunin verði skólum hvati til að leita fjölbreyttra leiða í lestrarkennslu bæði í bekkjarkennslu og sérkennslu og ýta undir lestur almennt með öllum tiltækum ráðum. Skólar þurfa sérstaklega að huga að árangri milli ára og milli bekkja og leita leiða til að styrkja lestrarkennslu ef einhverju er þar ábótavant.

Nýting niðurstaðna

Áhersla er lögð á einstaklingsáætlanir fyrir hvern nemanda sem fær stuðning, en jafnframt minnt á að hægt er að vinna að markmiðum slíkrar áætlunar í getuskiptum hópum. Slíkum lestrarnámskeiðum er t.d. lýst í kveri sem Ásta Lárusdóttir og fleiri sömdu og gefið var út af Námsgagnastofnun 1991. Í hugmyndahefti með lesskimunarprófunum *Læsi* eru einnig gagnlegar hugmyndir um hvernig megi styrkja ýmsa þætti lestrarnámsins (Guðmundur B. Kristmundsson og Þóra Kristinsdóttir, 2000).

Taka má lestrarstundir í enskum skólum til fyrirmyndar þar sem einni klst. á dag er varið til markvissrar og fjölbreyttrar lestrarþjálfunar til að koma bæði til móts við einstaklinga og hópa. Gengið er út frá þeirri meginhugmynd að árangursríkur lestur sé

fólginn í að geta beitt mismunandi lestraraðferðum og eru nemendur þjálfaðir í að beita þessum aðferðum (Sylvía Guðmundsdóttir, 2000).

Víða í skólum er einnig skipulagt lestrarnám í samvinnu við og með þátttöku foreldra. Höfundar lesskimunarinnar *Læsis* tóku saman lítinn bækling fyrir foreldra sem Námsgagnastofnun dreifir til skólanna og foreldra á meðan birgðir endast. Í bæklingnum eru góðar ábendingar til foreldra um hvernig þeir geti stutt við lestrarnám barna sinna (Guðmundur B. Kristmundsson og Þóra Kristinsdóttir, 2000). Þá má benda á bæklinginn *Leggjum börnum lið... við læsi – leiðbeiningar um lestrarnám* sem Heimili og skóli - landssamtök foreldra gáfu út í samstarfi við Kennaraháskóla Íslands. Þar er að finna ábendingar frá sérfræðingum í lestri til foreldra um hvernig þeir geti stutt við lestrarnám barnanna og hjálpað börnum sínum að ná tökum á auðugu og lifandi tungumáli.

Huga þarf að áframhaldandi lestrarþjálfun og auknum lesskilningi hjá nemendum sem hafa náð grunnfærni í lestri til að þeir geti raunverulega lesið sér til gagns og nýtt sér lesturinn til að afla upplýsinga og meta þær. Benda má á aðferðir sem kynntar eru í ritinu *Fluglæsi: áherslur, stefnumörkun og aðferðir* (Rósa Eggertsdóttir, ritstjóri, 1998), en þar er að finna mjög árangursríkar leiðir til að þjálfra lesskilning og efla námstækni nemenda.

Sem faglegur leiðtogi skólastarfs, þarf skólastjóri að setja enn betri árangur í lestri ofarlega eða efst, í forgangsröð markmiða skólastarfsins. Lestur er grundvallarfærni sem getur haft úrslitaáhrif á allt nám nemandans alla skólagönguna og á líf hans og starf í framtíðinni.

Heimildaskrá

- Aðalnámskrá grunnskóla - Íslenska* (2007). Reykjavík: Menntamálaráðuneytið.
- Ásta Lárusdóttir, Hafdís Sigurgeirsdóttir og Magnea Ingólfssdóttir (1991). *Lestrarnámskeið*. Reykjavík: Námsgagnastofnun.
- Guðmundur B. Kristmundsson og Þóra Kristinsdóttir (2000). *Læsi, lestrarskimun í 2. bekk*, 1. hefti og 2. hefti. Reykjavík: Námsgagnastofnun.
- Guðmundur B. Kristmundsson og Þóra Kristinsdóttir (2000). *Læsi, leiðbeiningahefti*. Reykjavík: Námsgagnastofnun.
- Guðmundur B. Kristmundsson og Þóra Kristinsdóttir (2000). *Læsi, hugmyndahefti*. Reykjavík: Námsgagnastofnun.
- Guðmundur B. Kristmundsson og Þóra Kristinsdóttir (2000). *Lestur skiptir máli*, foreldrabæklingur. Reykjavík: Námsgagnastofnun.
- Rósa Eggertsdóttir, ritstj. (1998). *Fluglæsi: áherslur, stefnumörkun og aðferðir í lestrarkennslu*. Akureyri: Skólabjónusta Eypings.
- Sérkennsla í grunnskólum Reykjavíkur: Könnun á fjölda nemenda, ástæðum og framkvæmd* (2000). Reykjavík: Fræðslumiðstöð Reykjavíkur.
- Sigurbjörg J. Helgadóttir o.fl. (2006). *Sérkennslukönnun í almennum grunnskólum vorið 2005*. Reykjavík: Menntasvið Reykjavíkurborgar.
- Starfsáætlun fræðslumála í Reykjavík 2001*. Reykjavík: Fræðslumiðstöð Reykjavíkur.
- Stefna og starfsáætlun Menntasviðs Reykjavíkurborgar 2008*. Reykjavík: Menntasvið Reykjavíkurborgar.
- Stefna fræðsluráðs Reykjavíkur um sérkennslu* (2002). Reykjavík: Fræðslumiðstöð Reykjavíkur.
- Steinunn Torfadóttir (Án ártals). *Leggjum börnum lið... við læsi. Leiðbeiningar um lestrarnám*. Reykjavík: Heimili og skóli - landssamtök foreldra og Kennaraháskóli Íslands.
- Sylvía Guðmundsdóttir (2000). *Lesturstund í enskum skólum. Glæður*, 10 (2) bls. 20.