

## **Leiðbeinandi viðmið um forgangsröðun í atvinnumálum. - unnið af atvinnumálahópi borgarráðs**

### **A. Inngangur**

Þann 1. september fól borgarstjórn Reykjavíkur atvinnumálahópi að móta leiðbeinandi viðmið um forgangsröðun í atvinnumálum vegna vinnu við fjárhagsáætlun Reykjavíkurborgar 2010. Eftirfarandi tillaga Samfylkingarinnar og Vinstri hreyfingarinnar græns framboðs og var einróma samþykkt:

Borgarstjórn samþykkir að fela atvinnumálahópi borgarráðs að móta leiðbeinandi viðmið um forgangsröðun í atvinnumálum vegna vinnu við fjárhagsáætlun Reykjavíkurborgar. Aðgerðaáætlun borgarstjórnar skal vera undirstaða þessarar vinnu og viðmiðin skulu byggja á nýjustu upplýsingum um þróun atvinnuleysis og miði að því að lágmarka áhrif þess á ólíka hópa samfélagsins. Atvinnumálahópur kalli eftir þátttöku mannréttindastjóra og mannauðsstjóra og leiti einnig til stéttarféлага og Vinnumálastofnunnar við mótun viðmiðanna, en þau verði lögð fyrir borgarráð til samþykktar eigi síðar en 15. október 2009.

### **B. Leiðbeinandi viðmið – samantekt**

#### ***Borgin sem vinnuveitandi***

- Standa vörð um störf borgarstarfsmanna
- Athuga sérstaklega stöðu tímabundið ráðinna og fjölga þeim sem væru ráðnir ótímabundið þar sem það á við.
- Standa vörð um sumarstörf ungs fólks
- Borgin uppfylli samfélagslegar skyldur sínar vegna atvinnumála fatlaðra. Velt er upp hvort mannréttindastjóri eigi að hafa til yfirráða sérstakan miðlægan pott vegna ráðninga fatlaðra starfsmanna og aukið samstarf við Vinnumálastofnun.

#### ***Forgangsröðun í þágu atvinnu***

- Forgangsráða fjármagni til fjölbreyttra verkefna og taka m.a. mið af þróun um atvinnuleysis meðal mismunandi hópa samfélagsins.
- Við forgangsröðun skal litið til efnhagslegs og félagslegs virðisauka til lengri tíma og til þess hversu mörg störf og afleidd störf verkefnin skapa í bráð og lengd.
- Atvinnumálahópur fái til ráðstöfunar miðlægan pott til ráðstöfunar til sérstakra tímabundinna atvinnuátaksverkefna.

***Samskipti við ríkisvaldið***

- Borgin vinni í nánú samstarfi við ríkisvaldið til að ná sem bestum árangri um félagsleg og menntunarleg úrræði fyrir atvinnuleitendur. Vinna þarf samvinnuáætlun hið fyrsta.
- Efla þarf samstarf við Vinnumálastofnun. Borgin fari í viðræður við ríkisvaldið um frekara samstarf um vinnumiðlun og vinnumarkaðsúrræði.
- Skýrar verklagsreglur þurfa að vera fyrir hendi um greiðslur og endurgreiðslur fjárhagsaðstoðar til atvinnulausra sem bíða eftir afgreiðslu atvinnuleysisbóta.

***Skyldur gagnvart ungu fólki***

- Leggja þarf sérstaka rækt við ungt fólk í atvinnuleit, með ráðgjöf og starfsnámi. Standa verður vörð um mikilvægt ráðgjafarstarf Hins Hússins og Verlferðarsviðs þegar kemur að ungu fólki.
- Borgin skoði vel hvort leggja eigi meiri áherslu á starfsþjálfun m.a. með því að bjóða upp á „intern-ship“. Sjá í viðauka.
- Borgin styrki áfram Nýsköpunarsjóð námsmanna, en fái jafnframt aðild að stefnumótun sjóðsins.

***Upplýsingar og framsetning***

- Aðgengi innflytjenda að upplýsingum og upplýst umræða um stöðu þeirra innan borgarsamfélagsins.
- Borgin innleiði kynjaða hagstjórn við gerð fjárhagsáætlunar (gender budgeting).

**C. Ábendingar og tillögur- Samantekt**

- Atvinnumálahópur felur Mannauðsskrifstofu að kanna sérstaklega hvort möguleiki er á að breyta ráðningarformi í tilteknum störfum, þar sem starfsmenn hafa verið tímabundið ráðnir til árstíðabundinnar starfsemi (svo sem frá ágúst til maí), ef hægt er að tryggja þeim önnur störf að sumarlagi.
- Atvinnumálahópur leggur til að mannauðsstjóri hafi til umráða sérstakan pott til að ráða fatlaða starfsmenn til borgarinnar, í samvinnu við mannréttindastjóra og starfsmannastjóra fagsviða og hugað verði að hvernig borgin uppfylli samfélagslega ábyrgð sína við fatlaða.
- Atvinnumálahópur telur brýnt að miðlægur pottur til ráðninga starfsmanna í sérstök tímabundin átaksverkefni og mótframlag vegna nýsköpunarsjóðsverkefna verði til staðar (á mannauðsskrifstofu).
- Atvinnumálahópur mælir með því að kynjuð hagstjórn (e. gender budgeting) verði innleidd hjá Reykjavíkurborg og að sú innleiðing haldist í hendur við innleiðingu ríkisins.
- Atvinnumálahópur leggur þunga áherslu á að fjármagn fylgi úrræðum fyrir ungt fólk í atvinnuleit. Það skal einnig ítrekuð sú skoðun Atvinnumálahóps að staðinn verði vörður um sumarstörf fyrir ungt fólk við gerð fjárhagsáætlunar Reykjavíkurborgar fyrir 2010.
- Atvinnumálahópur beinir því til mannréttindastjóra að skoða aðgengi innflytjenda að upplýsingum og hvernig borgin getur stuðlað að upplýstri umræðu um innflytjendur.
- Atvinnumálahópurinn leggur áherslu á fjölbreytt atvinnuátaksverkefni á vegum borgarinnar sem nýtist bæði konum og körlum

## D. Leiðbeinandi viðmið

Atvinnuleysi hefur gríðarleg áhrif á fjármál Reykjavíkurborgar. Gætir áhrifa þess á tekjuhlíð með áhrifum á útsvar en einnig á útgjaldahlíð með auknum félagslegum útgjöldum. Reykjavíkurborg er naumt skorin stakkurinn af þessum sökum og svigrúm til að efla atvinnu í borginni því mjög takmarkað. Sú staðreynd hefur í för með sér að aðgerðir þurfa að vera markvissar og til þess fallnar að draga úr atvinnuleysi.

Atvinnuleysi verður til vegna minni vinnuafseftirspurnar, en eftirspurnarminnkunin er misjöfn milli atvinnugreina og eftir menntun. Greining á atvinnuleysi leiðir í ljós að atvinnuleysi er misskipt milli einstakra aldurshópa og menntunar. Að ofan hefur verið dregið fram

- mikið atvinnuleysi meðal ungs fólks (einkum ungra karla),
- mikið atvinnuleysi meðal erlendra ríkisborgara,
- mikið langtímaatvinnuleysi meðal eldra fólks á vinnumarkaði,
- mikið atvinnuleysi í pósnúmerum 111 og 116.

## *Borgin sem vinnuveitandi*

Reykjavíkurborg er stærsti einstaki atvinnurekandinn á landinu og ber borgin sem slík mikla ábyrgð. Atvinnumálahópur telur að við núverandi aðstæður sé mikilvægasta vinnumarkaðsaðgerð Reykjavíkurborgar að verja störf borgarstarfsmanna.

Í október 2009 voru alls um 7.700 starfsmenn á launum hjá Reykjavíkurborg. Þar af voru 75% með ótímabundna ráðningu (fastráðnir), um 15% höfðu tímabundna ráðningu og um 10% voru tímakaupsfólk. Helstu ástæður tímabundinna ráðninga eru vegna árstíðabundinna starfa tímabundinna verkefna, afleysinga vegna orlofs, námsleyfa og veikinda. Tímakaupsfólk vinnur mjög fáa tíma á viku, er jafnan í minna en þriðjungs starfshlutfalli, er í óreglubundinni vinnu, afleysingum til skemmri tíma en tveggja mánaða, í átaksverkefnum, sérstökum nemastörfum eða að um er að ræða lífeyrisþega í litlu starfshlutfalli.

Skv. mannauðsstjóra hafa stjórnendur vinnustaða jafnan reynt að útvega starfsmönnum, sem ráðnir hafa verið tímabundið, önnur störf eftir því sem kostur hefur verið. *Atvinnumálahópur felur Mannauðsskrifstofu að kanna sérstaklega hvort möguleiki er á að breyta ráðningarformi í tilteknum störfum, þar sem starfsmenn hafa verið tímabundið ráðnir til árstíðabundinnar starfsemi (svo sem frá ágúst til maí), ef hægt er að tryggja þeim önnur störf að sumarlagi.* Með því móti mætti fjölga þeim sem væru ráðnir ótímabundið. Fólk með skerta starfsgetu eða fötlun af einhverju tagi hefur til margra ára verið ráðið til starfa hjá Reykjavíkurborg, í einhverju mæli. Þar hafa fagsvið haft samvinnu bæði við Tryggingastofnun ríkisins, Hringsjá – náms- og endurhæfingu og ýmsa hagsmunahópa svo sem Klúbbinn Geysi. Ekki hefur verið haldið sérstakt yfirlit um þessar ráðningar, enda hvorki þótt eðlilegt né heimilt að skrá það sérstaklega. Með vinnusamningum við TR hafa fatlaðir einstaklingar möguleika á að þjálfast til starfa á almennum vinnumarkaði og öðlast reynslu í því starfi sem þeir helst telja sig ráða við. Vinnuveitendur greiða hlutfall af launum starfsmanns en þó aldrei hærra en 75% og aldrei lægra en 25%. Slíkir samningar eru aðeins gerðir til ákveðins tíma t.d. þriggja ára og eru starfsmenn þá ekki fastráðnir til starfa. Þar sem úrræði á vinnumarkaði fyrir þennan hóp eru af skornum er nauðsynlegt að tryggja þeim störf á tímum atvinnuleysis. Þá mælist atvinnumálahópurinn til þess að *mannauðsstjóri hafi til umráða sérstakan pott til að ráða fatlaða starfsmenn til borgarinnar, í samvinnu við mannréttindastjóra og starfsmannastjóra fagsviða og hvernig borgin uppfylli samfélagslega ábyrgð sína við fatlaða.*

Afar mikilvægt er að tryggja störf þessa hóps sérstaklega þegar kreppir að í atvinnumálum. Brýnt er að Reykjavíkurborg haldi áfram á þeirri braut að ráða fatlaða einstaklinga til starfa eins og gert hefur verið á ýmsum stofnunum borgarinnar. En betur má ef duga skal og segja má að borgin sé vel sett í að setja sumum stofnunum skilyrði og skylda þau til þess. Úrræði í þessa veru gagnast bæði vinnustöðum og ekki síst þeim einstaklingum sem ráðnir eru til starfa enda verður félagslegt gildi atvinnuþátttöku seint ofmetið.

### ***Mannaflsfræk verkefni***

Borgarstjórn Reykjavíkur hefur markað skýra stefnu um að forgangsraða beri fjármagni til mannaflsfrækra verkefna, þ.e.a.s. þeirra framkvæmda eða verkefna sem skapa flest störf fyrir takmarkað fjármagn borgarsjóðs. Með hvaða hætti verður því markmiði náð? Næst það með því að draga úr rekstri og gefa í er varðar framkvæmdir? Er lántaka á markaði réttlætunleg, eða ryður hún burtu samsvarandi fjárfestingu einkaaðila? Örvar skattalækkun til atvinnusköpunar eða er rétta leiðin að hækka skatta til að verja störf? Við þessum spurningum eru ekki til algild svör en mikilvægt er að hafa þau í huga þegar hið opinbera ætlar að „búa til störf“.

Á árinu 2009 er ráðgert að fjárfesta fyrir 7 milljarða kr. og taka til þess lán. Margt mælir með því að örva atvinnulífið með verklegum framkvæmdum. Í fyrsta lagi eru slík verk jafnan boðin út og við núverandi aðstæður eru tilboð töluvert langt undir kostnaðarverði. Í öðru lagi eru atvinnuleysi mikið meðal iðnaðarmanna og tæknimanna og því má ætla að aukin vinnuaflseftirspurn komi öll fram í fækkun atvinnulausra. Í fjórða lagi skapa fjárfestingar virðisauka og tekjustreymi til framtíðar sem geta greitt kostnað, þó þarf að taka tillit til áfallinna vaxta.

Viðhald mannvirkja er í mörgum tilvikum betri kostur en nýbygging. Auðvelt er að flýta nauðsynlegu viðhaldi og það leiðir ekki af sér þann aukna rekstrarkostnað sem nýbyggingar hafa í för með sér.

Verklegar framkvæmdir eru þó takmarkaðar að nokkru leyti sem tæki til atvinnusköpunar. Í fyrsta lagi beinist aukin vinnuaflseftirspurn eingöngu að iðnaðar- og tæknimönnum, sem eru að stórum hluta karlmenn. Í öðru lagi kalla verklegar framkvæmdir á kaup/notkun á innfluttum tækjum og hráefni og það fé leiðir ekki til vinnusköpunar. Hér þarf að skoða alla virðisæðjuna til að meta hvort um vinnuaflsfrékar framkvæmdir er að ræða, því taka þarf tillit til þess hvort afleidd störf verði til á Íslandi eða enn þrengra í Reykjavík, en ekki úti í heimi.

Gullna reglan er að taka ekki lán fyrir rekstri heldur eingöngu til fjárfestinga. Sú regla er mikilvæg. Á hitt er að líta að það er nánast söguleg tilviljun hvað eignfært er. Þannig eru umhverfisgæði ekki eignfærð (villtur lax er ekki eignfærður en eldislax er færður til eignar) og sama á við um mannauð. Verðmæti efnislegra fjárfesting er núvirði þess framtíðar tekjustraums sem af henni leiðir. Með sama hætti má raunar skoða aðra tekjustrauma sem leiða af óefnislegum fjárfestingum s.s. í menntun eða forvarnarstarfi. Slík starfsemi er mun vinnuaflsfrækari en verklegar framkvæmdir. Hagnýti vandinn er þó sá að okkur skortir aðferðir til að mæla skýr orsakatengsl milli „fjárfestinga“ á þessum sviðum og framtíðartekjustreymis. Umræðan í Finnlandi um „týndu kynslóðina“ er gott dæmi um þetta, því samdráttur í opinberum rekstri leiddi til neikvæðrar fjárfestingar í mannauði sem skilaði sér síðar í miklum samfélagslegum kostnaði.

Dæmi: skuldfærð fjárhagsaðstoð

25 ára einstaklingur missir fótanna og fer á fjárhagsaðstoð og fær framfærslu (115 þús. kr. á mánuði) þangað til hann verður 67 ára. Núvirði kostnaðar borgarinnar, m.v. 3% vexti, er 32,7 m.kr. Fórarkostnaður borgarinnar af útsvari m.v. að maðurinn hefði að öðrum kosti verið með 250 þús.kr. mánaðarlaun er 4,7 m.kr.

Völundarverkefnið er afar gott dæmi um verkefni sem uppfyllir raunar bæði kröfu um arðbæra efnislega fjárfestingu og óefnislega fjárfestingu í formi nýrrar kunnáttu um gömul vinnubrögð við smíði/viðhald eldri húsa.

### ***Sérstök tímabundin atvinnuátaksverkefni***

Meðal vinnumarkaðsúrræða sem Vinnumálastofnun býður upp á eru sérstök tímabundin átaksverkefni sbr. 9. gr. Rg. 12/2009. Þessi verkefni eru umfram lögbundin og venjuleg umsvif og með samningi við Vinnumálastofnun sem greiðir atvinnuleysisbætur viðkomandi starfsmanns en Reykjavíkurborg mismuninn. Borgin hefur gert nokkra samninga á grundvelli þessarar reglugerðar.

Reykjavíkurborg fór í sérstakt átak s.l. sumar til þess að freista þess að draga úr atvinnuleysi með því að nýta ákvæði reglugerðar um tímabundin átaksverkefni, í samvinnu við Vinnumálastofnun. Alls voru ráðnir um 24 einstaklingar með þessum hætti, flestir í 3 – 6 mánuði. Þessu verkefni og samstarfi við Vinnumálastofnun er haldið áfram og er nú verið að ganga frá fleiri átaksverkefnum. Að auki var ráðist í sérstakt tímabundið átaksverkefni í samvinnu við Skógrækt ríkisins, þar sem alls 61 starfsmaður, aðallega skólanemar, voru ráðnir til skógræktarverkefna s.l. sumar. Þá eru ótaldar ráðningar sem standa yfir vegna Hallands- verkefnisins.

Reynslan af þessum verkefnum sýnir að til þess að möguleiki sé á að nýta sér kosti vinnumarkaðsúrræða vegna átaksverkefna þarf að gera ráð fyrir sérstökum fjámunum til að greiða þann viðbótarkostnað sem Reykjavíkurborg tekur á sig. Ágæt reynsla er komin á samskiptin við Vinnumálastofnun og verklag í kringum ráðningarferlið, sem nýtist til frambúðar. Gera þarf ráð fyrir sérstöku fjámagni á árinu 2010 hjá Mannauðsskrifstofu, sem eyrnamerkt væri þessum átaksverkefnum og fagsvið gætu sótt um fjármagn í þann „pott“.

Hópurinn fól mannauðsstjóra að reikna út kostnað við ólík störf svo betur megi glöggva sig á því hversu mörg störf er hægt að skapa fyrir ákveðið fjármagn. Í öllum tilvikum er launakostnaður talsverður og meiri eftir því sem viðmiðunarstörf eru herra launuð.

Mótframlag frá Atvinnuleysistryggingasjóði (atvinnuleysisbætur) er sem hér segir:

Atvinnuleysis- bætur	8% lífeyrisframlag	Samtals
149.528 kr.	11.962 kr.	161.490 kr.

Reykjavíkurborg þarf að greiða umframkostnað, sem gæti orðið þannig, eftir því hvernig störf raðast í launaflokka/eftir starfsmati:

Mánaðarlaun	Launakostnaður Rvk.borgar með orlofi og launatengdum gjöldum	Mismunur
170.000 kr.	227.644 kr.	66.154 kr.
200.000 kr.	267.816 kr.	106.326 kr.
250.000 kr.	334.770 kr.	173.280 kr.
300.000 kr.	401.724 kr.	240.234 kr.

Dæmi um störf hér til viðmiðunar og grunnlaun þeirra eru t.d. þessi:

Starfsheiti	Grunnlaun
<i>Starf við skönnun gagna</i>	193.000 kr.
<i>Þjónustufulltrúi á Velferðarsviði</i>	217.000 kr.
<i>Verkefnisstjóri á Menntasviði</i>	306.000 kr.
<i>Frístundaleiðbeinendur á Íþrótt- og tómstundasv.</i>	185.000 kr.
<i>Uppeldismenntaðir starfsmenn Leikskólasviðs</i>	266.000 kr.

Af þessu má sjá að kostnaður vegna starfa er mismikill. Við þessar aðstæður verður borgarstjórn Reykjavíkur að einblína á að skapa sem flest störf fyrir takmarkað fjármagn. Mikilvægt er því að horfa til fjölbreyttrar uppbyggingar, viðhalds, atvinnuátaksverkefna á sviði uppeldis, frístunda, mennta- og velferðarsviða, sem og annarra. Mikilvægt er einnig að bera gaumgæfilega saman átaksverkefni sem krefjast efnis og tækja við átaksverkefni sem aðeins krefjast mannauðar.

Ofangreind tafla sýnir mögulegan viðbótarlaunakostnað Reykjavíkurborgar vegna átaksverkefna. Til viðbótar við launakostnað þarf einnig að meta þann kostnað sem mismunandi störf hafa í för með sér, eftir eðli og umfangi starfanna (efni, búnaður, tæki), eins og fyrr sagði.

Svið borgarinnar nýttu sér þessi úrræði í minna mæli en vonast var eftir en þá er þess að gæta að kostnaður er umtalsverður, jafnvel þótt um miklar niðurgreiðslu sé að ræða. Til viðbótar má nefna að undirbúa verður slík átaksverkefni af kostgæfni. Sama á við um verkefni sem styrkt eru af Nýsköpunarsjóði námsmanna, en mótframlag sviða er 1-2 mánuðir á móti svipuðu framlagi sjóðsins. *Atvinnumálahópur telur brýnt að miðlægur pottur til ráðninga starfsmanna í sérstök tímabundin átaksverkefni og mótframlag vegna nýsköpunarsjóðsverkefna verði til staðar (á mannauðsskrifstofu).*

Nú stendur fyrir dyrum hagræðing hjá ríkinu, þar sem konur eru í miklum meirihluta starfsmanna. Við forgangsröðun fjármagns verður að gæta að því að standa vörð um störf kvenna jafnt sem karla. Það gildir einnig um forgangsröðun fjármagns til atvinnusköpunar. *Atvinnumálahópur mælir með því að kynjuð hagstjórn (e. gender budgeting) verði innleidd hjá Reykjavíkurborg og að sú innleiðing haldist í hendur við innleiðingu ríkisins.*

Atvinnumálahópur vill draga það sérstaklega fram að í október höfðu 754 verið lengur en eitt ár atvinnulausir í Reykjavík. Í því sambandi er minnt á að réttur til atvinnuleysisbóta nær til þriggja ára samfellds atvinnuleysistímabils. Að þeim tíma liðnum kemur til kasta sveitarfélaganna með veitingu fjárhagsaðstoðar. Það er því

gríðarlega mikilvægt að Reykjavíkurborg verði í góðu samstarfi við ríkisvaldið um úrræði, vinnumiðlun, ráðgjöf og allra handa samvinnu til handa atvinnuleitendum. Neikvæðar samfélagslegar afleiðingar atvinnuleysis eru vel þekktar og sérstaklega verður að huga að ungu fólki sem ekki hefur formlega menntun. Tölur sýna að 71% langtímaatvinnulausra undir 30 ára aldri hafa ekki formlega menntun umfram grunnskólapróf. Þessi hópur gekk undir nafninu „týnda kynslóðin“ í Finnlandi, en Finnar lærðu af biturri reynslu að stór hópur ungs fólks fótaði sig aldrei í atvinnulífínu með slæmum afleiðingum. Mikil fjölgun er í hópi ungra Reykvíkinga á atvinnuleysisskrá sem og í hópi þeirra sem þiggja fjárhagsaðstoð.

Fjöldi notenda með fjárhagsaðstoð í október 2009		
Aldur	Fjárhagsaðstoð (allar tegundir)	Framfærslustyrkur
18-19 ára	119	70
20-24 ára	262	180
25-29 ára	213	180
30-34 ára	138	117
35-39 ára	113	86
40-44 ára	87	77
45-49 ára	86	75
50-54 ára	61	55
55-59 ára	45	34
60-66 ára	31	27
67 ára og eldri	19	14
<b>Samtals</b>	<b>1.174</b>	<b>915</b>

Tafla 1. Fjöldi notenda með fjárhagsaðstoð í október 2009

Velferðarsvið og Hitt húsið hafa sinnt þessum hópi með margvíslegum úrræðum og námskeiðum og brýnt er að þessir aðilar vinni náið saman að úrræðum og sérsniðinni ráðgjöf til handa ungu fólki sem hvorki fótar sig í skóla né á vinnumarkaði. Á það skal bent að Vinnumálastofnun sinnir einnig þessum hópi og setur hann í forgang og fulltrúar VMST þótti einsýnt að meira samstarf milli ríkis og borgar myndi skila betri árangri.

Atvinnumálahópi var falið af borgarráði<sup>1</sup> að móta stefnu borgarinnar næstu árin um úrræði handa ungu fólki í atvinnuleit og sá hópur hefur þegar hafið störf. Í þeirri vinnu er mikilvægt að tengja saman öll úrræði borgarinnar, frístundamiðstöðvar, þjónustumiðstöðvar og stórauka samstarf við framhaldsskóla. *Þeirri vinnu verði hraðað sem kostur er og leggur atvinnumálahópur þunga áherslu á að fjármagn fylgi þeim úrræðum og tillögum. Það skal einnig útrekuð sú skoðun Atvinnumálahóps að staðinn verði vörður um sumarstörf fyrir ungt fólk við gerð fjárhagsáætlunar Reykjavíkurborgar fyrir 2010.*

### Miðlægur pottur til atvinnuátaksverkefna

<sup>1</sup> Svohljóðandi tillaga var samþykkt í borgarráði 24. september 2009:

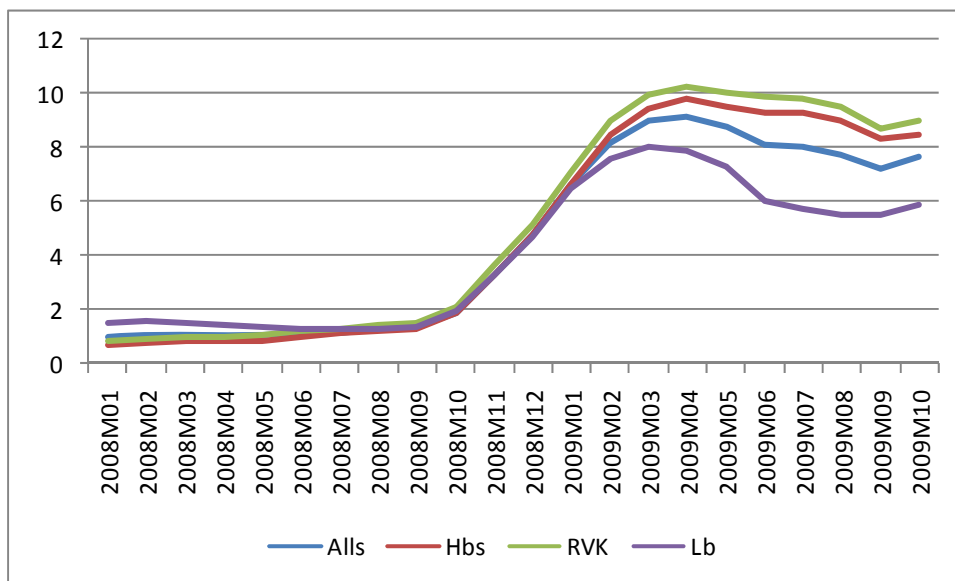
„Í ljósi þess að ekki verður framhald á starfsemi Austurbæjar þarf að koma til sérstakrar rýni á það hvernig ungu fólki sem hvorki fótar sig í framhaldsnámi né á vinnumarkaði verði mætt. Því leggur Samfylkingin til að borgarráð samþykki að atvinnumálanefnd borgarinnar og Hitt Húsið marki stefnu fyrir þennan sístækkandi hóp. Litið verði til þess hvernig núverandi starfsemi Hins hússins, þjónustumiðstöðvar og frístundamiðstöðvar í öllum hverfum geti þjónustað ungmenni betur.“

Atvinnumálahópur tekur skýrt fram að nauðsynlegt er að hópurinn eigi kost á því að ráðstafa fjármagni úr atvinnuátakspotti til sértækra atvinnuátaksverkefna. Endurmeta þarf aðkomu Reykjavíkurborgar að Nýsköpunarsjóði námsmanna með það í huga að borgin komi að stjórn sjóðsins og fjárveiting borgarinnar verði að einhverju leyti skilyrt. Jafnframt þarf að koma til móts við þau svið/stofnanir sem úthlutun fá úr sjóðnum. Athuga þarf með samstarf við önnur sveitarfélög í því skyni.

Ljóst er að glíman við atvinnuleysið og afleiðingar þess krefst samstillts átaks margra. Fram kom í máli fulltrúa Vinnumálastofnunar sem leitað var til við mótun þessara viðmiða að of lítt tími gæfist fyrir vinnumiðlun og ráðgjöf og að meira samstarf opinberra aðila væri lykilatriði. Undir það tekur atvinnumálahópur. Brýnt er að horfa til þess hvað hefur gefist vel í baráttunni við neikvæðar afleiðingar atvinnuleysis. Samkvæmt fulltrúum Vinnumálastofnunar eru það starfsþjálfunarúræði fyrst og fremst; atvinnan er besta meðalið.

## E. Þróun og einkenni atvinnuleysis

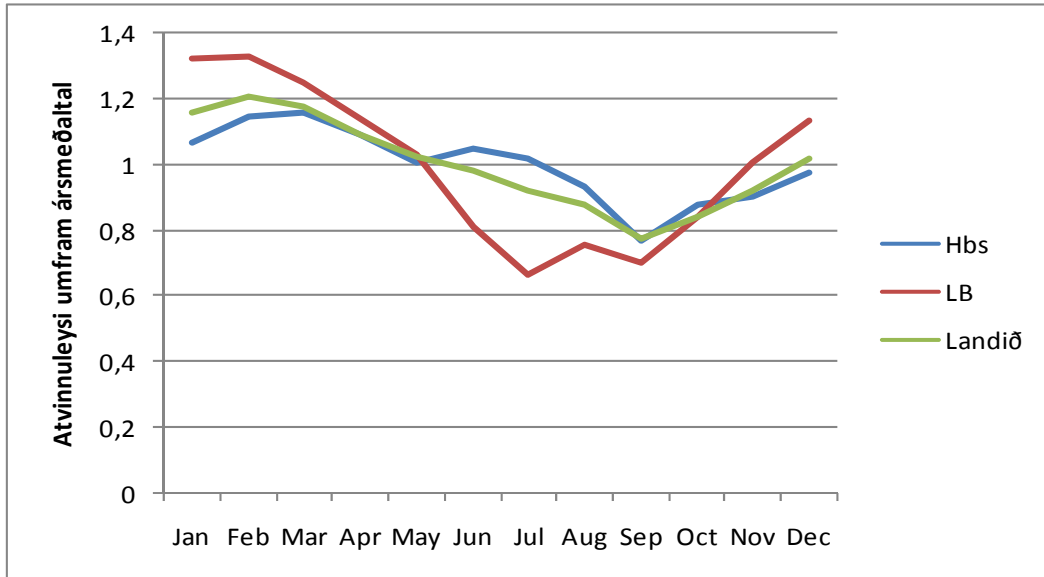
Viðmiðin byggja á nýjustu upplýsingum um þróun atvinnuleysis og miða að því að lágmarka áhrif þess á ólíka hópa samfélagsins. Í viðauka þessarar skýrslur eru margvíslegar upplýsingar um atvinnuleysi og þróun þess, en hér verða dregnar fram nokkur helstu einkenni. Í lok október sl. voru 6.374 Reykvíkingar á atvinnuleysisskrá. Áætla má að það svari til um 9% atvinnuleysis. Á sama tíma er atvinnuleysi lægra á landinu öllu eða um 7,6%.



Mynd 1. Atvinnuleysi 2008 - 2009

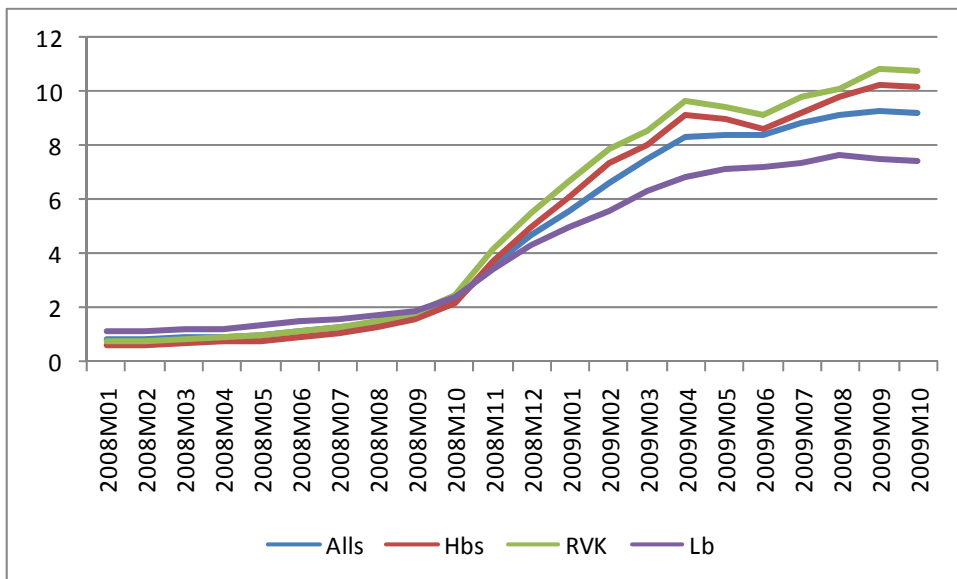
## 1. Árstíðarsveifla

Atvinnuleysi þróast að öðru óbreyttu með mjög reglubundnum hætti yfir árið. Það er jafnan minnst í september og mest í marsmánuði á höfuðborgarsvæðinu. Sveiflan er mun meiri á landsbyggðinni en á höfuðborgarsvæðinu, en mynd 2 sýnir að gera má ráð fyrir að fjöldi atvinnulausra í júní á landsbyggðinni sé um 30% undir ársmeðaltali og í janúar sé það um 30% yfir ársmeðaltali. Á höfuðborgarsvæðinu er sveiflan +/-20% frá ársmeðaltali.



Mynd 2. Árstíðarsveifla atvinnuleysis.

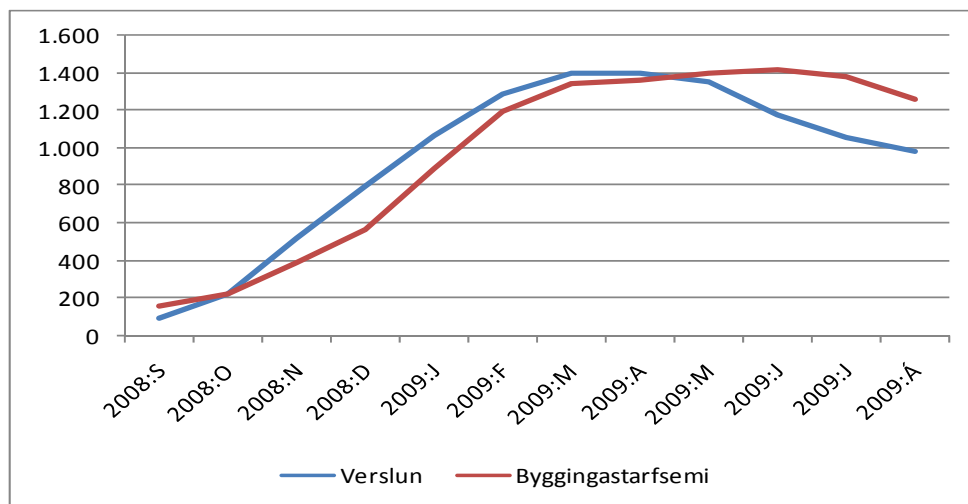
Með tölfraðilegum aðferðum er auðvelt að hreinsa burt árstíðarbundnar sveiflur í atvinnuleysi. Þegar það hefur verið gert kemur í ljós að minnkun skráðs atvinnuleysis í sumar er að stórum hluta vegna árstíðarsveiflu. Árstíðarleiðrétt atvinnuleysi í Reykjavík í október er þannig 10,8% og um 9,2% á landinu öllu.



Mynd 3. Árstíðarleiðrétt atvinnuleysi.

## 2. Atvinnuleysi eftir atvinnugreinum og kyni

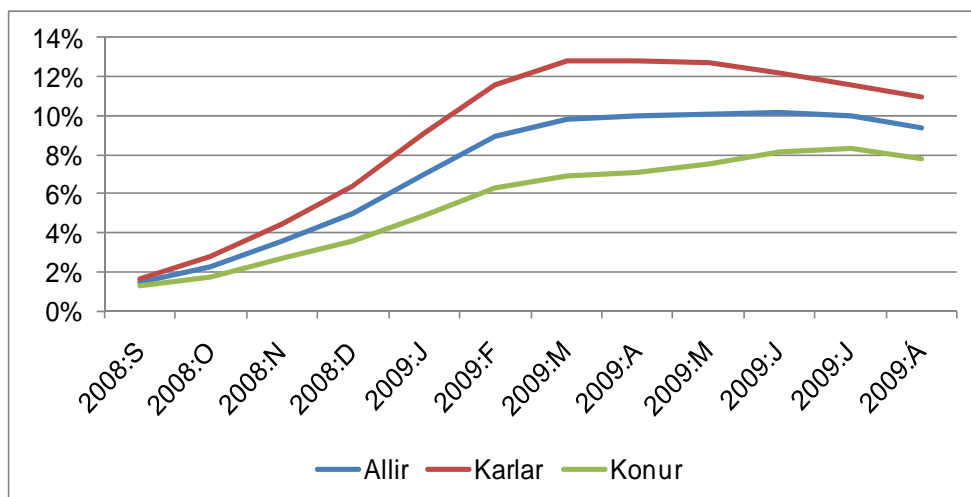
Næst fjármálastarfsemi var byggingastarfsemi sú atvinnugrein sem efnahagshrunið hafði mest áhrif á og komu þau áhrif strax fram í atvinnuleysistöllum. Í ágústlok höfðu 15% atvinnulausra í Reykjavík starfað síðast í byggingastarfsemi. Flestir atvinnulausra koma þó úr verslunargreinum og hefur fjöldi þeirra vaxið hratt eins og mynd 4 sýnir.



Mynd 4. Atvinnulausir í verslun og byggingastarfsemi í Reykjavík.

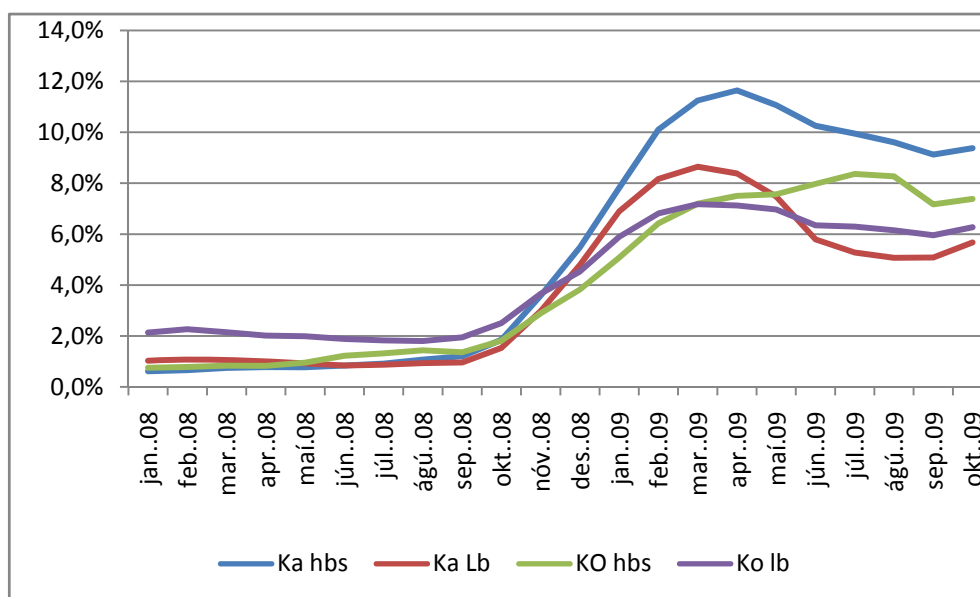
Mun fleiri karlar en konur eru í byggingastarfsemi og eins er mikill fjöldi erlendra starfsmanna, einkum pólskra, einkennandi fyrir atvinnugreinina. Fyrir vikið hefur atvinnuleysi verið mun meira meðal karla en kvenna á sl. 12 mánuðum og eins hefur atvinnuleysi verið meira meðal erlendra en íslenskra ríkisborgara.

Sömu þróunarfær hefur gætt víða um hinn vestræna heim að atvinnuleysi hefur aukist mun meira meðal karla en kvenna og aldrei hefur meiri munur verið á atvinnuleysi milli karla og kvenna t.d. í Bandaríkjunum og nú. Er þessi þróun rakin til þess að ýmsar „karllægar“ atvinnugreinar hafa orðið fyrir skakkaföllum, s.s. fjármálaþjónusta, byggingariðnaður og bílaframleiðsla.



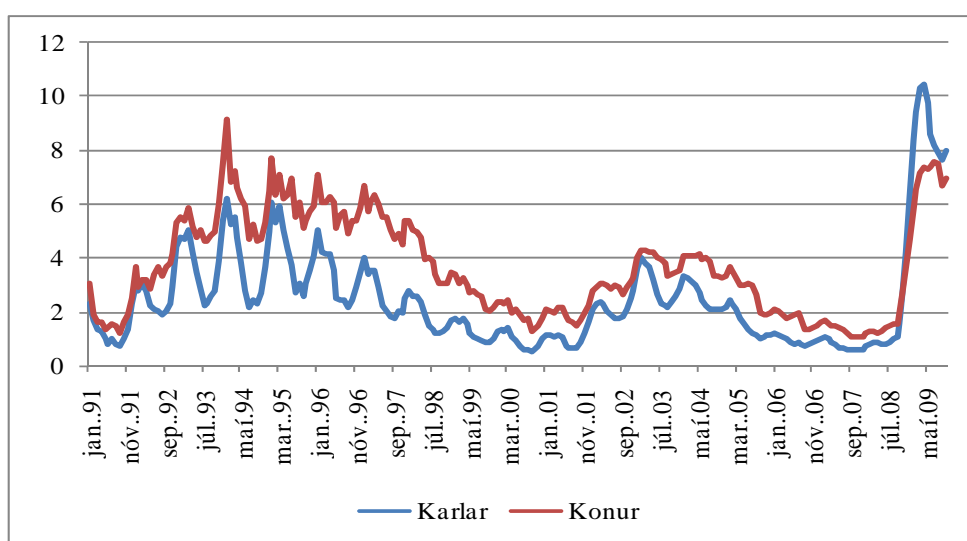
Mynd 5. Atvinnuleysi karla og kvenna í Reykjavík.

Þótt árstíðarsveifla í atvinnuleysi sé almennt sú að atvinnuleysi minnkar á sumrin víkur öðru við með konur á höfuðborgarsvæðinu, en atvinnuleysisir meðal þeirra er jafnan meira á sumrin en á veturna. Mynd 6 lýsir þróun atvinnuleysi eftir kyni og búsetu.



Mynd 6. Atvinnuleysi eftir kyni og búsetu, landsbyggð og höfuðborgarsvæðið.

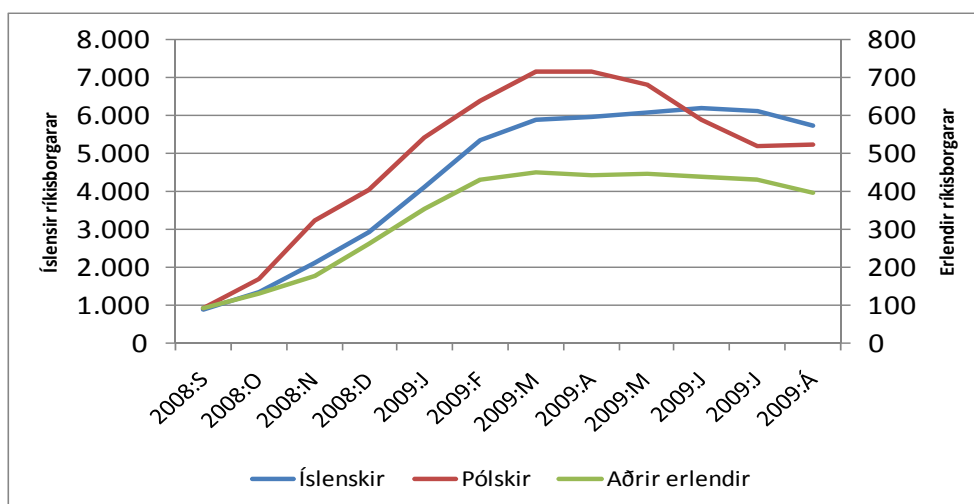
Atvinnuleysi hefur jafnan verið meira meðal kvenna en karla. Mynd 7 sýnir þróunina frá 1991. Á samdráttarskeiðinu um miðjan tíunda áratuginn jókst atvinnuleysi mikið og var meira meðal kvenna en karla. Myndin sýnir einnig að atvinnuleysi gengur fyrr niður meðal karla en kvenna. Þetta er í samræmi við reynslu annarra landa, í samdrætti eykst atvinnuleysi yfirleitt fyrst hjá körlum, en verður meira og varir lengur meðal kvenna þegar fram í sækir. Reikna má með að sama mynstur verði nú uppi, að atvinnuleysi meðal kvenna réni hægar en meðal karla. *Atvinnumálalagurinn leggur því áherslu á fjölbreytt atvinnuáttaksverkefni á vegum borgarinnar sem nýtist bæði konum og körlum.*



Mynd 7. Atvinnuleysi karla og kvenna á landinu öllu, 1991-2009.

### 3. Atvinnuleysi eftir ríkisfangi

Á mynd 8 er litið til ríkisfangs atvinnulausra. Myndin er sett þannig upp að á vinstri ás má lesa þróun atvinnulausra með íslenskt ríkisfang og á hægri ásnum með erlent ríkisfang. Hægri ásinn er kvarðaður með 100 og sá vinstri með 1000, en um 10% á vinnumarkaði fyrir hrun voru með erlent ríkisfang. Myndin sýnir að hlutfallslega fjölgaði atvinnulausum Pólverjum mjög hratt á fyrsta hálfu árinu eftir hrun en þeim fækkaði meira en íslenskum á næstu sex mánuðum eða um 200 manns. Þá fækkun má væntanlega að miklum hluta rekja til brottflutnings frá landinu.



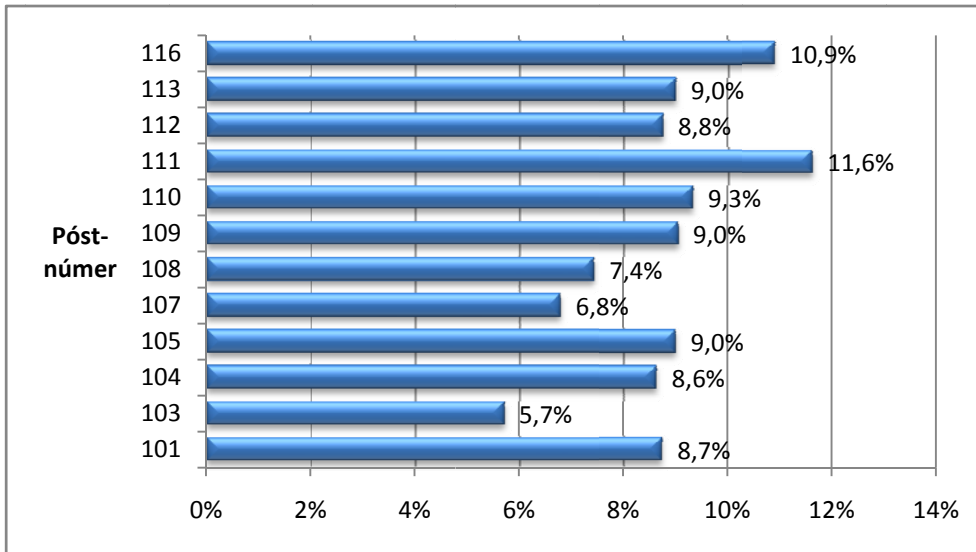
Mynd 8. Atvinnulausir í Reykjavík eftir ríkisfangi.

Atvinnuleysi meðal innflytjenda er mikið. Leiða má að því líkum að þeir standi að einhverju leyti á jaðri samfélagsins sem hefur það í för með sér að aðgengi þeirra að upplýsingum er verra, fordómar geta gert vart við sig og erfiðara getur reynst að efla virkni meðal þeirra. Stéttarfélagin gegna hér mikilvægu hlutverki, sem og hið opinbera, ríki og sveitarfélög. Jafnframt er ljóst að slæmt árferði og mikið atvinnuleysi er kjörlendi fordóma og tortryggni og verður borgin að vera sérstaklega vakandi fyrir því. *Atvinnumálahópur beinir því til mannréttindastjóra að skoða aðgengi innflytjenda að upplýsingum og hvernig borgin getur stuðlað að upplýstri umræðu um innflytjendur.*

### 4. Atvinnuleysi eftir búsetu

Þótt höfðuðborgarsvæðið sé einn vinnumarkaður er atvinnuleysi mjög misjafnt innan þess, bæði er varðar mismun milli sveitarfélaga og hverfa innan Reykjavíkur. Atvinnuleysi í október er hvað hæst í Reykjavík (um 9%), litlu minna í Hafnarfirði (tæp 9%) og Kópavogi (um 8%), en mun lægra í Mosfellsbæ (um 7½%), Garðabæ (um 6¼%) og allralægst á Seltjarnarnesi (tæplega 5%). Innan Reykjavíkur er einnig töluverður munur eftir hverfum, hér miðað við póstnúmer. Atvinnuleysi er mest í póstnúmerum 111 og 116 tæplega 11½%, en minnst í póstnúmeri 103 (6,3%) og 107 og 108 (um 8%).

Töluvert skortir á upplýsingar um félagsleg einkenni hverfanna og því erfitt að greina til hlítar hvað veldur þessum mun sem í ljós kemur á atvinnuleysi eftir sveitarfélögum og hverfum. Líklegasta skýringin er einfaldlega sú að menntun og færni sé ekki jafn dreift milli hverfa. En tölfræði um menntun Íslendinga er mjög af skornum skammti og engar upplýsingar til um menntun eftir hverfum í Reykjavík.

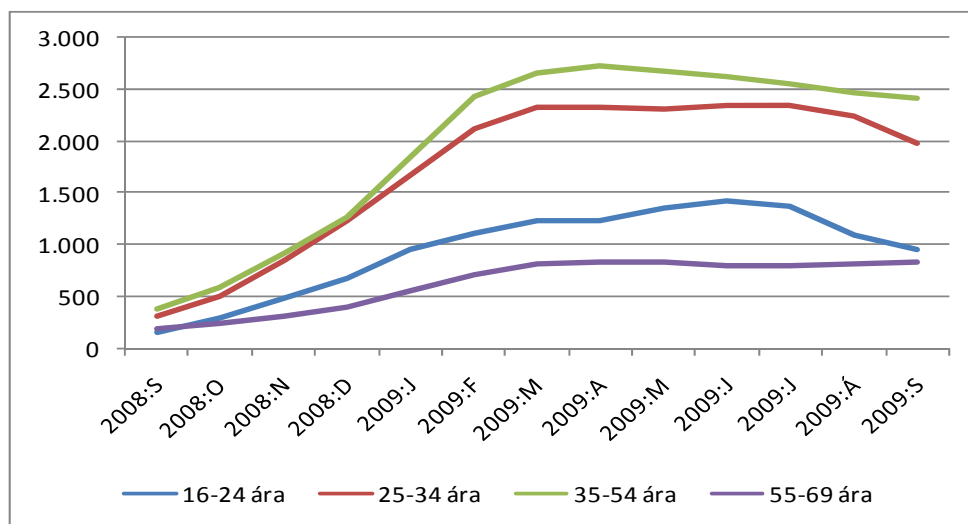


Mynd 9. Áætlað atvinnuleysi eftir póstnúmerum í Reykjavík, október.

Fyrir liggja upplýsingar um fjölda atvinnulausra eftir hverfum og ríkisfangi. Þær tölur sýna að 22½% atvinnulausra í 101 og 105 eru með erlent ríkisfang og tæplega 20% í 111, en t.d. aðeins um 11% í 109 þar sem atvinnuleysi er svipað og í pnr. 105.

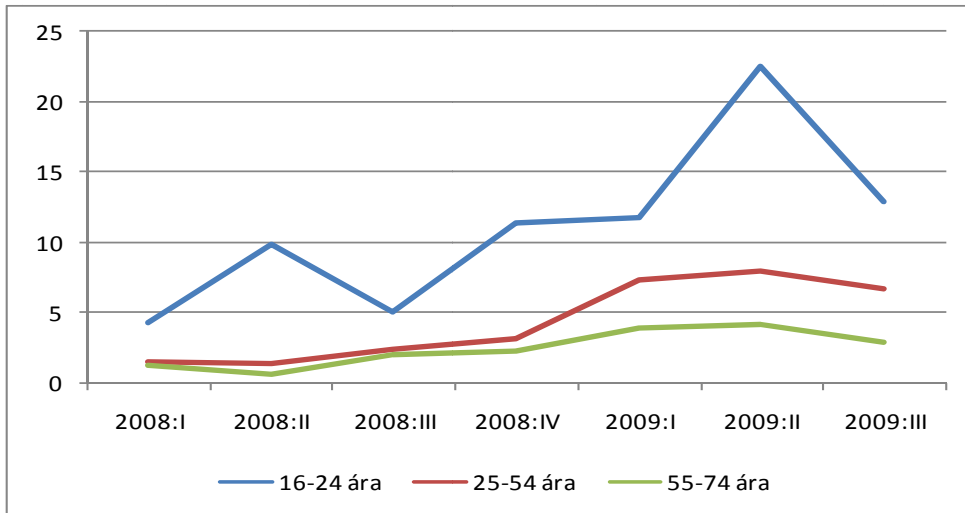
## 5. Atvinnuleysi eftir aldri.

Aldurshópar standa misvel á vinnumarkaði og kemur það allajafnan vel fram þegar atvinnuleysi er mikið. Atvinnuleysi er yfirleitt mest meðal þeirra hópa sem hafa minnsta menntun og minnsta starfsreynslu. Atvinnuleysi er af þessum sökum jafnan mikið meðal ungs fólks. Atvinnuleysi ungs fólks er samfélagslega dýrt því reynsla annarra landa sýnir að hætta er á að atvinnulaust ungt fólk eigi erfitt með endurkomu í atvinnu. Margir ungir Finnar sem voru atvinnulausir í krepplinu á öndverðum tíunda áratugi síðustu aldar báru þær byrðar að verða útundan í samfélaginu um langt skeið og Finnar tala enn um „týndu kynslóðina“. Það er líka vert að vekja athygli á vanda eldra fólks á vinnumarkaði, en því er hættara en öðrum við að verða atvinnulaust um langt skeið. Finnskar rannsóknir sýna að miðaldra karlmenn, ekki síst einyrkjar eða eigendur lítilla fyrirtækja, hafi farið afar illa út úr krepplinu, því samfara atvinnuleysi kom fall í þjóðfélagsstöðu og skömm sem leiddi til margháttaðra félagslegra og heilsufarslegra vandamála. Á mynd 9 er atvinnuleysi greint eftir aldurshópum. Atvinnulausum hefur fjölgað hvað mest á aldrinum 35-54 ára en minnst er fjölgunin í elstu árgöngunum.

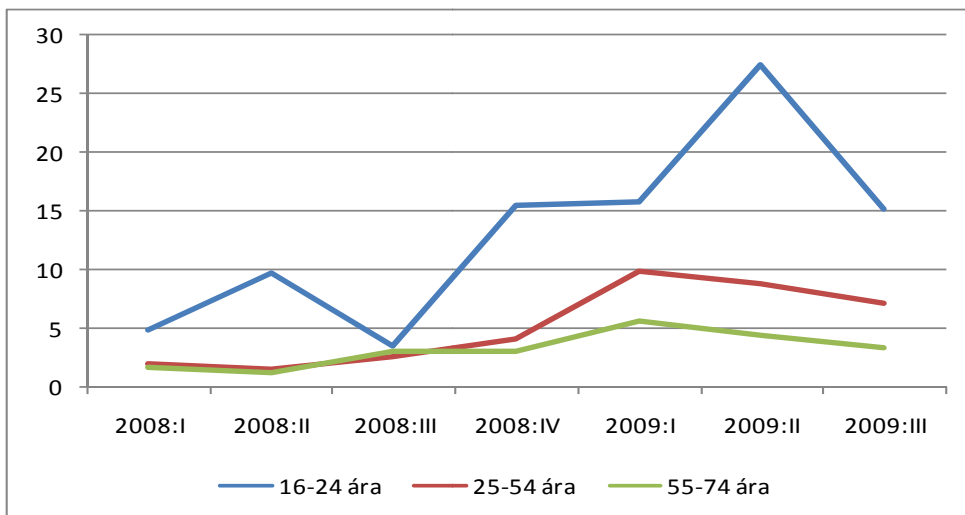


Mynd 10. Atvinnulausir eftir aldri.

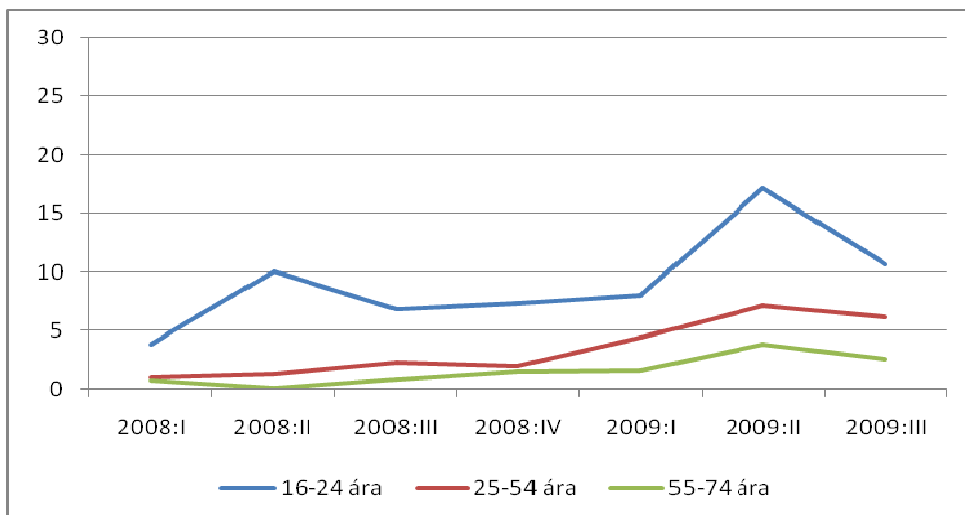
Til þess að skoða hlutfallslegt atvinnuleysi eftir aldri er rétt að líta á niðurstöðutölur úr vinnumarkaðsathugun Hagstofu Íslands. Þá kemur í ljós að atvinnuleysi er miklu meira meðal yngra fólks en eldra. Á öðrum ársfjórðungi 2009 var atvinnuleysi ungs fólks í hámarki og var þá 22,5% á höfuðborgarsvæðinu, en lækkaði á þriðja ársfjórðungi niður í 12,9%. Meðal ungra karla er atvinnuleysið meira en meðal kvenna, var 27,4% á öðrum fjórðungi samanborið við 17,1% meðal kvenna.



Mynd 11. Atvinnuleysi eftir aldri, ársfjórðungar



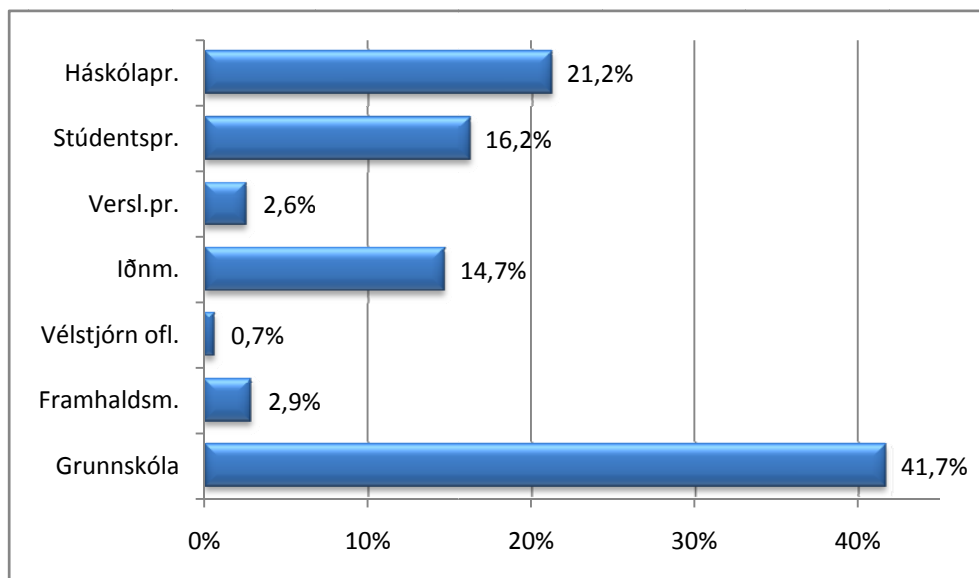
Mynd 12. Atvinnuleysi karla eftir aldri, ársfjórðungar.



Mynd 13. Atvinnuleysi kvenna eftir aldri, ársfjórðungar.

## 6. Atvinnuleysi eftir menntun.

Rúmlega 40% atvinnulausra í Reykjavík eru með grunnskólapróf eingöngu, en ríflega 20% eru með háskólapróf. Þetta mynstur hefur haldist að mestu leyti óbreytt undanfarna 12 mánuði. Erfitt er þó að setja þessar upplýsingar í samhengi þar sem tölfræði um menntun á Íslandi er mjög bágborin sem fyrir segir.



Mynd 14. Skipting atvinnulausra eftir menntun.

## 7. Atvinnuleysi og börn

Af 6.374 Reykvíkingum sem atvinnulausir voru í lok október voru 2.512 með börn á framfæri og 4.017 börn áttu foreldra sem voru án atvinnu. Atvinnulaust fólk með erlent ríkisfang á síður börn en íslenskir ríkisborgarar. Af 989 atvinnulausum erlendum ríkisborgurum voru 240 með börn, alls 348 börn. Atvinnulausir með íslenskt ríkisfang voru alls 5.385 og voru 2.272 þeirra með börn, alls 3.669 að tölu.

## 8. Langtímaatvinnuleysi og félagslegar afleiðingar

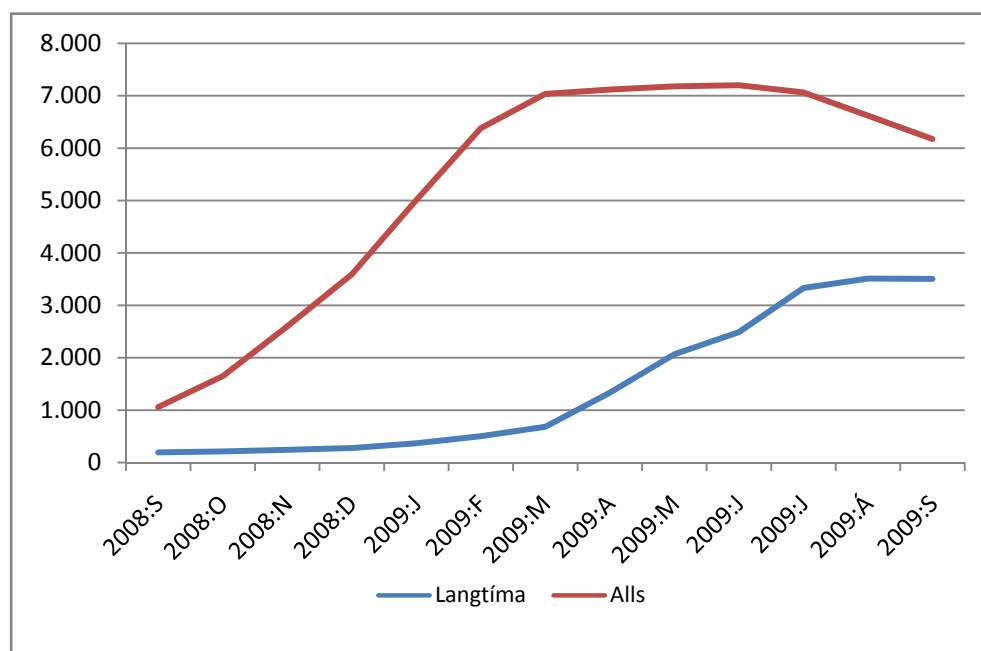
Félagslegar afleiðingar atvinnuleysis ráðast ekki einvörðungu af því hversu mikið það mælist heldur ekki síður af lengd og samsetningu þess. Setjum svo að tíundi hver maður á vinnumarkaði sé án atvinnu allt árið, sem þýðir að atvinnuleysi er 10%. Setjum hins vegar svo að allir á vinnumarkaði séu án vinnu einhvern hluta ársins eða 10% ársins, það þýðir að atvinnuleysi er 10% líka. Ljóst er að félagslegur kostnaður er miklu meiri í fyrri tilvikinu.

Félagslegar afleiðingar atvinnuleysis og samfélagslegur kostnaður vegna þess er gífurlega mikill. Í minnisblaði Velferðarsviðs um félagslegar afleiðingar atvinnuleysis frá 17. nóvember sl. kemur fram að helstu félagslegar/sálrænar afleiðingar atvinnuleysis skv. erlendum rannsóknum eru:

Fjárhagslegir erfiðleikar	Húsnæðiserfiðleika- auknið heimilisleysi	Auknir fordómar	Punglyndi-depurð og vonleysi -áhyggjur og kvíði,	Sjálfsvirðing minnkar og sjálfsmat bíður hnekki	Samskiptavandamál í fjölskyldum-fjölgun hjónaskilnaða
Vanræksla barna fjölgun barnaverndartilkyrninga	Minni gæði í samverustundum barna og foreldra	Aukin fátækt - skömm	Heilsufar vernsar - hinna atvinnulausu og barna þeirra	Aukin áfengis- og vímuefnaneysla	Aukið heimilisofbeldi
Aukið sinnuleysi	Minni þátttaka barna í tómstundastarfi.				

Hafa ber í huga að samvirkni er á milli þessara þátta og líkur eru á að þeir auki áhrif hvors annars.

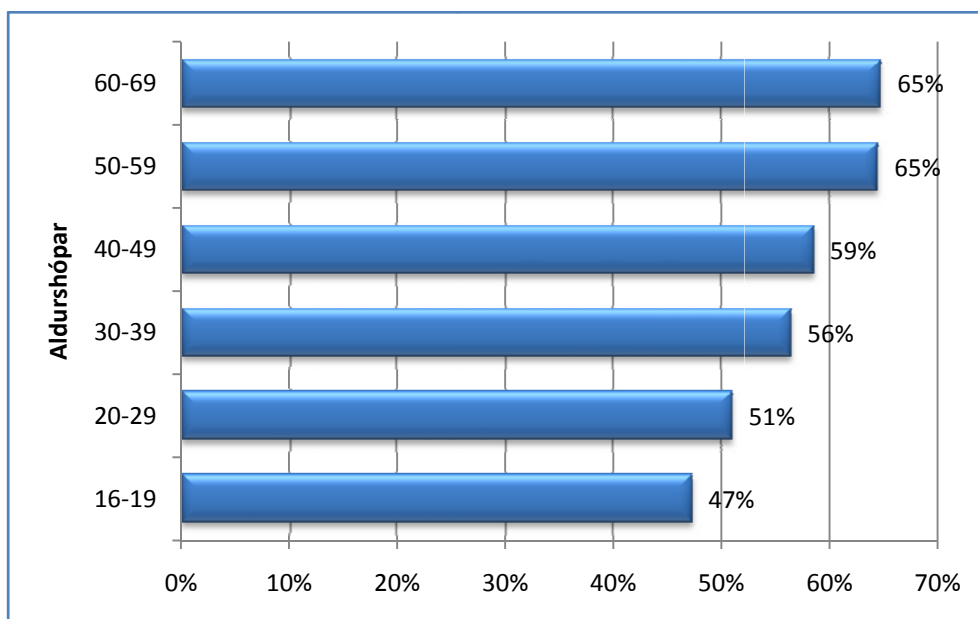
Hér á landi er langtímaatvinnuleysi jafnan skilgreint sem atvinnuleysi sem varað hefu samfellt í sex mánuði, en víðast erlendis er miðað við 12 mánuði. Með auknu atvinnuleysi á sl. ári hefur langtímaatvinnulausum fjölgað. Í lok september höfðu 57% þeirra sem eru á atvinnuleysisráði í Reykjavík verið þar 6 mánuði eða lengur.



Mynd 15. Atvinnulausir og langtímaatvinnulausir.

Hér þarf auðvitað að hafa í huga að langtímaatvinnulausir eru hér skilgreindir sem þeir sem verið hafa samfellt atvinnulausir í 6 mánuði eða lengur. Það þýðir að þeir sem misstu vinnuna t.d. í október 2008 teljast ekki til langtímaatvinnulausra fyrr en í mars/apríl. Þetta kemur raunar fram á mynd 13 þar sem ferill langtímaatvinnuleysis er eins og hliðrun atvinnuleysisferilsins um ½ ár. Karlar eru að tiltölu fjölmennari meðal langtímaatvinnulausra en konur, sem skýrist ekki síst af því að atvinnuleysi jókst hraðar meðal karla en kvenna í kjölfar efnahagshrunsins. Í lok september höfðu 59% karla á atvinnuleysisráði í Reykjavík verið þar 6 mánuði eða lengur og 53% kvenna. Í allri umræðu um skilgreiningu á langtímaatvinnuleysi verður að hafa í huga ólík áhrif þess á einstaklinga eftir aldri. Rannsóknir sýna að atvinnuleysi meðal ungs fólks hefur mun fyrir neikvæðari afleiðingar en hjá öðrum.

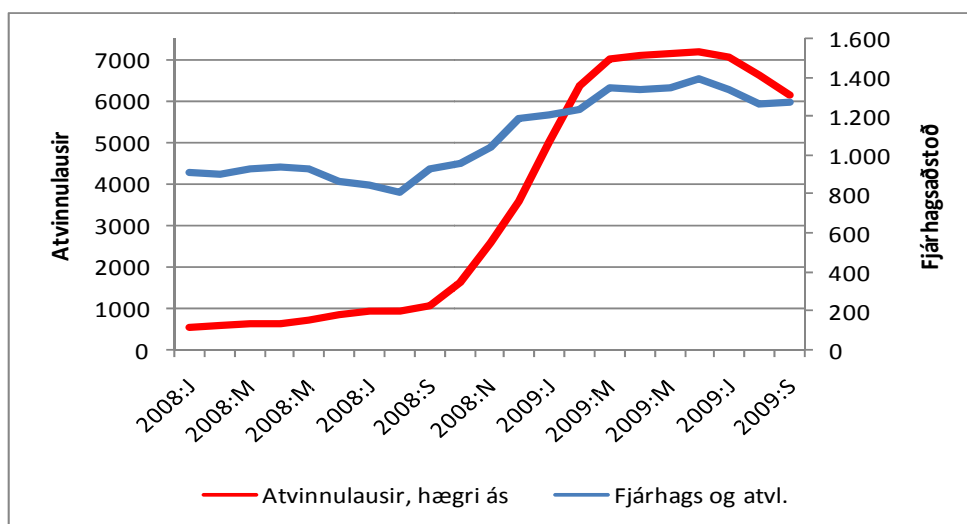
Nær 2/3 hlutar þeirra sem voru atvinnulausir í Reykjavík í lok september eldri en 50 ára höfðu verið án atvinnu í a.m.k. þrjá mánuði. Mynd 14 sýnir með skýrum hætti að þeir sem eldri eru og missa vinnuna mega búast fremur við að vera án vinnu í lengri tíma en þeir sem yngri eru.



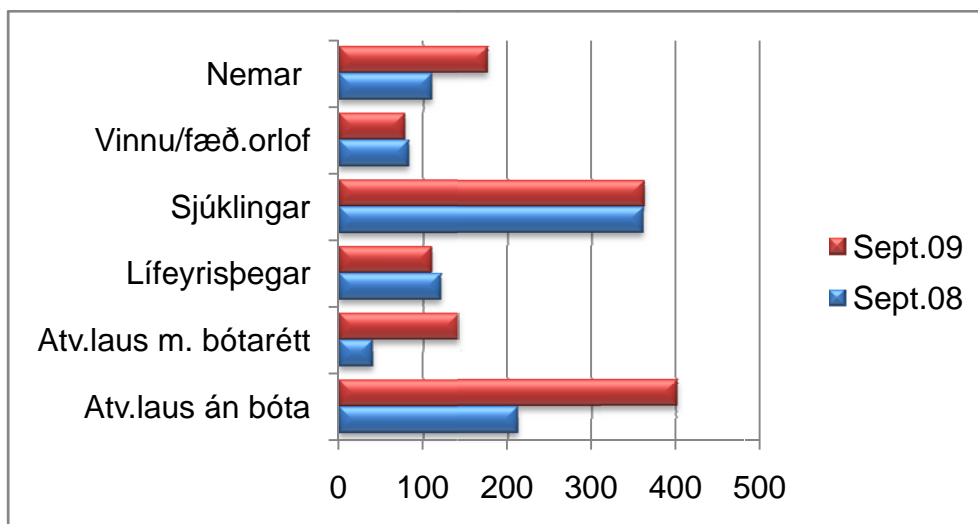
Mynd 16. Langtímaatvinnuleysi eftir aldri, hlutfall atvinnulausra sem verið hafa án atvinnu í 6 mánuði eða lengur.

## 9. Atvinnuleysi og fjárhagsaðstoð

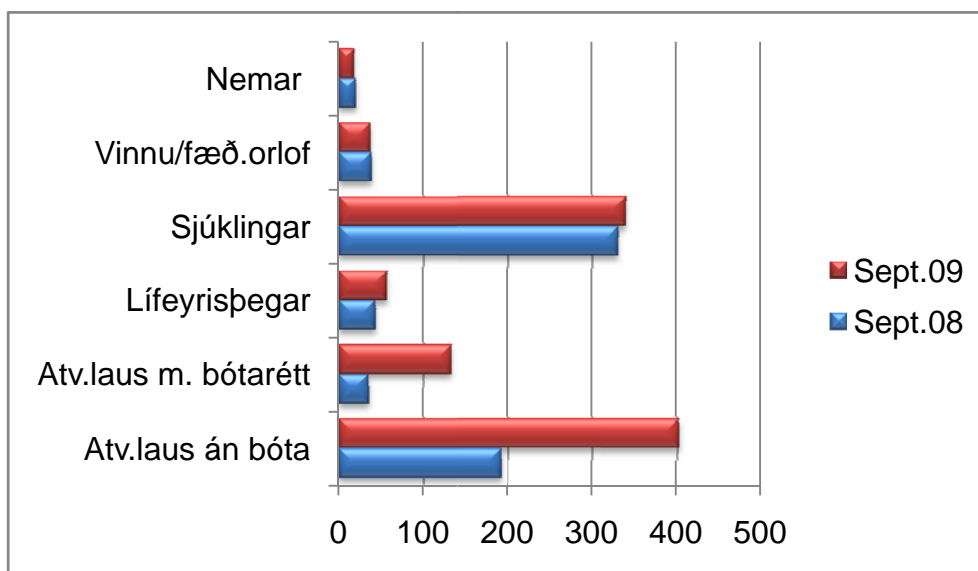
Fjárhagsaðstoð hefur aukist á sl. 12 mánuðum í kjölfar aukins atvinnuleysis. Aukningin er fyrst og fremst í fjárhagsaðstoð til framfærslu. Atvinnulausum þeim sem fengið hafa fjárhagsaðstoð hefur fjölgað um 290, sjá myndir 17 og 18.



Mynd 17. Fjárhagsaðstoðarþegar og atvinnulausir.



Mynd 18. Öll fjárhagsaðstoð september 2008 og 2009



Mynd 19 Fjárhagsaðstoð til framfærslu september 2008 og 2009

Þrjár ástæður geta verið fyrir því að atvinnulausir einstaklingar sem eiga rétt á atvinnuleysisbótum geti fengið fjárhagsaðstoð. Í fyrsta lagi getur liðið einhver tími frá því að viðkomandi sækir um bætur og þar til þær fást. Umsækjandi þarf að leggja fram ýmis vottorð til að fá bætur og tíma getur tekið að útvega þau. Í öðru lagi eiga margir skertan rétt til atvinnuleysisbóta, einkum vegna skamms tíma í tryggingarskyldri vinnu. Í slíkum tilvikum getur viðkomandi fengið fjárhagsaðstoð sem nemur mismun á greiddum atvinnubótum og fjárhagsaðstoð. Í þriðja lagi mæla lög fyrir um að launþegar sem segja upp starfi án gildra ástæðna öðlist ekki rétt til bóta fyrr en eftir 40 daga. Athyglisvert er að þeir þiggjendur fjárhagsaðstoðar sem eru atvinnulausir en með bótarétt fá fjárhagsaðstoð í skemmri tíma en þeir sem ekki eru með bótarétt. Þar að auki fær fyrri hópurinn að meðaltali minni framfærslu aðstoð en síðari hópurinn.

**Fjöldi mánaða sem fjárhagsaðstoð til framfærslu er veitt , á tímabilinu okt. 2008- sept. 2009**

Atvinnulaus án bótaréttar			Atvinnulaus með bótarétt	
Fj. Mánaða	Fjöldi	%	Fjöldi	%
1-3	333	42%	366	72%
4-6	153	20%	87	17%
7-9	128	16%	36	7%
10-12	170	22%	17	3%
Samtals	784	100%	506	100%

**Tafla 2. Fjöldi mánaða sem fjárhagsaðstoð til framfærslu er veitt, á tímabilinu okt. 2008- sept. 2009****10. Þróun fjárhagsaðstoðar**

Lykiltölur Velferðarsviðs fyrir september sýna að heimilum sem fengu fjárhagsaðstoð í mánuðinum fjölgaði um 35,1% frá sama tíma í fyrra. Þegar tímabilin janúar til september árin 2008 og 2009 eru borin saman kemur í ljós að heimilum sem fengu fjárhagsaðstoð fjölgaði um 42%. Fjölgun heimila sem fá fjárhagsaðstoð til framfærslu er 49%, en aðeins 4% vegna heimildargreiðslna.

Bráðabirgðatölur Velferðarsviðs fyrir október sýna að heimilum sem fengu fjárhagsaðstoð í mánuðinum fjölgaði um 22,9% miðað við sama tíma fyrir ári. Samanburður á fjölda á tímabilinu janúar til október árin 2008 og 2009 leiðir í ljós fjölgun heimila sem fá fjárhagsaðstoð 27% á heildina litið. Fjölgun heimila sem fá fjárhagsaðstoð til framfærslu er 45% en einungis 1% vegna heimildargreiðslna.

Ársfjölgunin er minni í október en í september. Skýringin á því er að í október 2008 var notendum að byrja að fjölga í kjölfar hrunsins í byrjun mánaðarins en notendur í október 2009 eru hins vegar færri en í september 2009.

Fjárhagsaðstoð til framfærslu í september 2008 og 2009	2008			2009		
	Karl	Kona	Samtals	Karl	Kona	Samtals
Atvinnuleysi						
Atvinnulaus án bótaréttar	121	71	192	285	117	402
Atvinnulaus með bótarétt	14	21	35	79	54	133
Samtals	135	92	227	364	171	535
Árið 2008 er í 3 tilvikum um hjón eða sambylisfólk að ræða Árið 2009 er í 18 tilvikum um hjón eða sambylisfólk að ræða						
Fjárhagsaðstoð (allar tegundir) í september 2008 og 2009	2008			2009		
	Karl	Kona	Samtals	Karl	Kona	Samtals
Atvinnuleysi						
Atvinnulaus án bótaréttar	126	86	212	287	123	410
Atvinnulaus með bótarétt	14	25	39	82	64	146
Samtals	140	111	251	369	187	556
Árið 2008 er í 4 tilvikum er um hjón eða sambylisfólk að ræða Árið 2009 er í 19 tilvikum er um hjón eða sambylisfólk að ræða						

Tafla 1. Fjárhagsaðstoð september 2008 og 2009.

## 11. Laus störf

Vinnumiðlun er mikilvægur þáttur í starfsemi Vinnumálastofnunar. Í lögum um Vinnumálastofnun segir „Vinnumálastofnun skal halda skrá yfir laus störf sem í boði eru á landinu öllu enda er landið eitt atvinnusvæði. Þar skal meðal annars koma fram í hverju starf er fólgið, hvaða kröfur eru gerðar til umsækjenda og annað er máli skiptir.“ Í umræðu um atvinnuástandið er því oft haldið fram að erfitt sé að fá fólk til vinnu samfara miklu atvinnuleysi. Mikilvægt er að skoða fullyrðingar af þessu tagi. En einnig er brýnt við mótun viðmiða að greina hvort störf af ákveðinni gerð sé erfitt að manna. Teknar voru saman auglýst störf á vef vinnumálastofnunar þann 19. október sl. annars vegar á höfuðborgarsvæðinu og hins vegar á landsvísu. Í október voru 9.049 atvinnulausir á höfuðborgarsvæðinu og því 100 atvinnulausir um hvert auglýst starf.

FJÖLDI OG TEGUND AUGLÝSTRA STARFA Á VEF VMST HÖFUÐBORGARSVÆÐIÐ		
	Störf	Stöðugildi
Iðnaðarmenntun	3	3
Ósérhæfð störf	6	5,5
Sérfræðistörf	17	17
Sérfræðistörf/Umönnunartörf	1	1
Sérhæfð iðnaðarstörf	1	1
Sérmenntað starfsfólk	5	5
Skrifstofustörf	3	3
Þjónustu-, umönnunar- og sölustörf	61	57,6
Samtals	97	93,1

Tafla 2. Laus störf á höfuðborgarsvæðinu.

Miðað við fyrirbyggjandi tölur um fjölda auglýstra starfa á vef Vinnumálastofnunar sést að mest er auglýst eftir fólki til starfa í þjónustu, umönnunar- og sölustörf. Þótt kynjahlutföll þeirra sem ráðast munu til hinna auglýstu starfa liggi ekki fyrir, enda kyngreining í starfsauglýsingum óheimil, má draga þá ályktun að fleiri konur starfi við þessa gerð starfa en karlar.

Til frekari glöggvunar voru skoðaðar tölur yfir fjölda auglýstra starfa á landsvísu. Miðað við við 12.682 atvinnulausa á landinu í október fæst að 88 atvinnulausir eru um hvert auglýst starf eða heldur færri en á höfuðborgarsvæðinu. Sambærileg tala fyrir landsbyggðina er 77 atvinnulausir um auglýst starf.

<b>FJÖLDI AUGLÝSTRA STARFA Á VEF VMST</b>		
<b>LANDIÐ ALLT</b>		
	Störf	Stöðugildi
Norðurland eystra	9	6,6
Höfuðborgarsvæðið	97	93,1
Suðurnes	0	0
Austurland	8	8
Norðurland vestra	5	4,5
Suðurland	22	20,6
Vesturland	1	0,86
Vestfirðir	2	0,75
Samtals	144	134,41

**Tafla 3. Laus störf á landinu öllu.**

### Sjónarmið stéttarfélaganna

Þann 29. september sl. komu fulltrúar helstu launþegafélaga borgarstarfsmanna til fundar við atvinnumálahópinn, þeir Sigurður Bessason frá Eflingu, Garðar Hilmarsson frá Starfsmannafélagi Reykjavíkurborgar og Páll Halldórsson frá BHM. Á fundinum komu fram helstu sjónarmið stéttarfélaganna:

„Fulltrúar stéttarfélaganna fögnuðu tilurð hópsins og mótun leiðbeinandi viðmiða við forgangsröðun í atvinnumálum. Fulltrúarnir brýndu atvinnumálahóp í því að ábyrgð Reykjavíkurborgar á sköpun atvinnutækifæra væri mikil. Stéttarfélögin voru sérstaklega við því að stjórnvöld féllu ekki í sömu gryfju og á árunum 1991-1996. Nóg væri komið af greiningum á ástandinu, nú þyrfti að koma úrræðum af stað. Skort hefur á skýrt hlutverk sveitarfélaganna í atvinnuleysinu og nánara samstarfi við Vinnumálastofnum. Brýnt er að atvinnulausir dúsi ekki vikum og mánuðum, jafnvel árum saman á atvinnuleysisskrá án þess aðvera boðið einhver úrræði. Fulltrúi BHM véc að áhyggjum af stöðvun nýráðninga, sérstaklega í tengslum við nýútskrifaða háskólamenntaða einstaklinga. Varhugaverð þróun til lengri tíma litið og gæti valdið því að fleiri árgangar vel menntaðra „týnist“. Skoða þarf vel hvort Reykjavíkurborg nýti sér ekki betur krafta þessara einstaklinga í formi „intern-ship“, í samstarfi við Vinnumálastofnun. Fjöldmörg verkefni liggja fyrir hjá borginni sem kraftmikið fólk á atvinnuleysisskrá gæti sinnt, borginni og atvinnuleitendum til góða. Fulltrúar stéttarféлага töldu að athuga þyrfti sérstaklega stöðu tímabundið ráðinna starfsmanna, sem byggju við minna atvinnuöryggi en aðrir starfsmenn og mikilvægt væri að reyna að finna þeim önnur störf þegar tímabundin ráðning rynni út.“