



Reykjavíkurborg

Leikskólasvið



Könnun á framkvæmd sérkennslu í leikskólum



Janúar 2008

Tölfræði- og rannsóknþjónusta

Könnun á framkvæmd sérkennslu í leikskólum

Höfundur skýrslu og tölfræðileg úrvinnsla:

Berglind Hansen

Hildur B. Svavarsdóttir

Undirbúningur og gagnaöflun:

Ásgeir Björgvinsson

Elísabet Helga Pálmadóttir

Leikskólasvið Reykjavíkur

Janúar 2008

Efnisyfirlit

Inngangur	2
Gagnaöflun og framkvæmd	3
Niðurstöður	4
Umsjón sérkennslu	4
Samstarf við þjónustumiðstöðvar	6
Einstaklingsnámskrár	7
Staðsetning sérkennslu	9
Börn í 3. eða 4. sérkennsluflokki.....	10
Upplýsingaflæði	12
Þekking starfsfólks og mat á árangri sérkennslu	15
Athugasemdir um sérkennslu	18
Samantekt og lokaorð	19
Viðauki – athugasemdir leikskólastjóra	21

Myndir

Mynd 1. Hverjir sjá um sérkennslu í leikskólum; eftir menntun.....	4
Mynd 2. Starfshlutfall sérkennslustjóra.....	5
Mynd 3. Hversu oft fer fram samstarf við sérfræðinga í þjónustumiðstöðinni?	6
Mynd 4. Í hverju felst samstarf við sérfræðinga í þjónustumiðstöð?	7
Mynd 5. Hversu oft eru einstaklingsnámskrár gerðar í samvinnu við foreldra eða þjónustumiðstöð?..	8
Mynd 6. Hvernig einstaklingsnámskrár nýtast við sérkennslu.....	8
Mynd 7. Hvernig gengur að vinna eftir markmiðum einstaklingsnámskránna?.....	8
Mynd 8. Hversu oft einstaklingsnámskrá er endurskoðuð hjá leikskólunum.....	9
Mynd 9. Að hve miklu leyti fer sérkennsla fram samhliða almennu leikskólastarfi á deild?	9
Mynd 10. Hvar í leikskólabyggingunni fer fram einstaklingskennsla?.....	10
Mynd 11. Hvernig leikskólarnir mæta þörfum barna í 3. og 4. flokki sérkennslu.	11
Mynd 12. Fjöldi barna í 3. og 4. flokki	11
Mynd 13. Fjöldi barna sem fengu sérkennslu en höfðu ekki verið greind með þroskafrávik.	12
Mynd 14. Fullnægjandi upplýsingaflæði milli foreldra og leikskóla	13
Mynd 15. Geymsla gagna um sérkennslu.....	13
Mynd 16. Afrit til foreldra af skriflegum upplýsingum sem leikskólinn veitir samstarfsaðilum	14
Mynd 17. Upplýsingaflæði milli leikskóla og grunnskóla við útskrift barna með sérkennsluþarfir.	14
Mynd 18. Þekking starfsfólks leikskólans til að mæta þörfum barna sem þurfa sérkennslu.....	15
Mynd 19. Hver metur árangur sérkennslu?	16
Mynd 20. Er fjöldi barna með sérkennsluþarfir í leikskólanum viðráðanlegur?.....	17
Mynd 21. Hvernig tekst að fylgja stefnu Reykjavíkurborgar í sérkennslumálum?.....	18

Inngangur

Markmið með sérkennslu í leikskólum hjá Reykjavíkurborg er að börn með þroskaraskanir og aðrar sérþarfir fái notið leikskóladvalar sinnar, þau þroskist í barnahópnum og einangrist ekki heldur eigi hlutdeild í leikskólastarfinu. Í stefnu Reykjavíkurborgar í menntamálum er lögð áhersla á snemmtæka íhlutun. Snemmtæk íhlutun stuðlar að því að draga úr líkamlegum, vitsmunalegum og tilfinningalegum takmörkunum á lífsgæðum ungra barna sem eru í áhættuhópi af líffræðilegum eða umhverfislegum ástæðum. Samkvæmt samþykkt Leikskólaráðs Reykjavíkurborgar frá 5. september 2007 er nú verið að endurskoða stefnu og úthlutunarreglur í sérkennslu á leikskólastigi. Í samþykkt ráðsins segir:

Leikskólaráð leggur til að stofnaður verði starfshópur sem hefur það hlutverk að endurskoða nágildandi stefnu vegna sérkennslu í leikskólum. Sérkennsla í leikskólum borgarinnar hefur almennt verið mjög öflug og metnaðarfull. Tveir leikskólar eru sérhæfðir og óhætt er að segja að starfsemi þeirra sé í fararbroddi heima og heiman. Miklar breytingar á umhverfi og aðkomu ríkisvaldsins að sérkennslu barna, stjórnýslubreytingar í borginni og skortur á skýrri stefnu gefur hins vegar brýnt tilefni til þess að stofnaður verði starfshópur til að móta stefnu Leikskólasviðs varðandi sérkennslu. Starfshópurinn skal vinna faglega að skýrri stefnu sem starfsfólk leikskóla, þjónustumiðstöðvar og foreldrar hafi greiðan aðgang að.

...

Leikskólaráð leggur til að stofnaður verði starfshópur sem hefði það hlutverk að endurskoða úthlutunarreglur vegna sérkennslu í leikskólum. Tímabært er að yfirfara fyrri úthlutunarreglur því þar er ekki tekið tillit til langveikra barna, leikskólar borgarinnar taka nú inn yngri börn en áður og því er nauðsynlegt að skoða aldursmörk. Jafnframt eru meðferðir barna nú sérhæfðari en áður og loks er brýnt að endurskoða úthlutun vegna atferlisgreininga.

Tilgangur þessarar könnunar var að fá mynd af fyrirkomulagi sérkennslu í leikskólum Reykjavíkurborgar, bæði til að skoða núverandi framkvæmd stefnu um sérkennslu og afla gagna vegna endurskoðunar hennar. Þess má geta að í fjárhagsáætlun Leikskólasviðs fyrir árið 2008 er gert ráð fyrir aukningu til sérkennslumála í 330 m.kr. úr 248 m.kr. bæði til einkarekinna leikskóla og leikskóla Reykjavíkurborgar.

Gagnaöflun og framkvæmd

Gagna var aflað með spurningalista sem sendur var til leikskólastjóra allra leikskóla í Reykjavík. Spurningalistinn var saminn með hliðsjón af sérkennslustefnu Reykjavíkurborgar í leikskólum frá árinu 2002 og í samráði við leikskólaskrifstofu Leikskólasviðs. Spurt var um helstu áhersluatriði sem koma fram í stefnunni og hvernig gengið hefur að vinna samkvæmt þeim. Einnig var spurt um ýmis atriði tengd skipulagningu sérkennslu og hvaða starfsmenn leikskólanna hafa skipulag og framkvæmd sérkennslu á hendi. Um þriðjungur spurninga voru opnar spurningar því nauðsynlegt þótti að reyna fá sem nákvæmasta mynd af útfærslu sérkennslustefnunnar í hverjum leikskóla.

Í maí 2007 var spurningalistinn sendur með pósti til leikskólastjóra allra leikskólanna í Reykjavík. Gert var ráð fyrir að sérkennslustjórar eða umsjónarmenn sérkennslu svöruðu spurningalistanum ásamt leikskólastjóra. Alls fengu 80 leikskólar spurningalistann sendan og bárust svör frá 64 eða 80%.

Við gagnaúrvinnslu var notað tölfræðiforritið SPSS fyrir tíðnitöflur og svör við opnum spurningum flokkuð.

Niðurstöður

Umsjón sérkennslu

Spurt var hver eða hverjir sæju um sérkennsluna í leikskólanum og hver menntun þeirra væri. Yfirleitt sáu fleiri en einn aðili um framkvæmd sérkennslu í leikskólunum og á mynd 1 má sjá hverjir það voru en í langflestum tilvikum, eða 96,8%, voru það *leikskólakennarar* sem sinntu sérkennslu. Í um helmingi leikskóla sinntu einnig *leikskólakennarar með sérkennsluréttindi* sérkennslu og *þroskaþjálfar* í 32,3% tilvika. Þá komu *grunnskólakennarar* að sérkennslu í 18% tilvika og starfsfólk með *BA gráðu í sálfræði* í 11,3% tilvika. *Uppeldismenntað starfsfólk* og *leiðbeinendur* komu einnig við sögu, en í sumum leikskólum var tilgreint að um sérhæfða leiðbeinendur væri að ræða. Aðeins í tveimur leikskólunum þar sem sérkennsla fór fram, fóru leiðbeinendur *eingöngu* með framkvæmd sérkennslunnar. Þessir leikskólar höfðu þó starfandi sérkennslustjóra og í báðum tilvikum var um fagmenntaðan starfsmann að ræða. *Deildastjórar* sinntu sérkennslu í einungis 1,6% tilvika en ýmsir aðrir aðilar voru einnig nefndir svo sem *leikskólastjórar*, *stuðningsfulltrúar deildastjóra*, *atferliþjálfar*, *blindraþjálfar* og *aðrir stuðningsfulltrúar*.

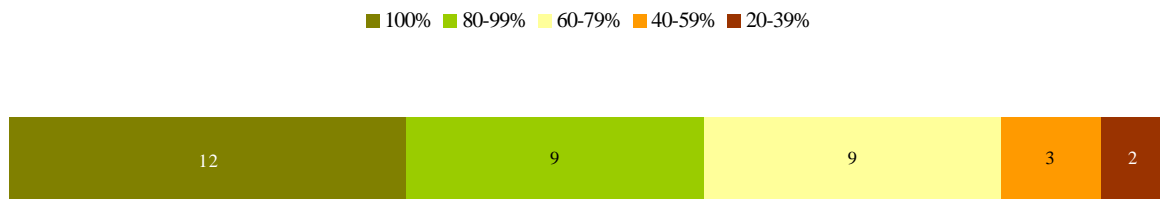


Mynd 1. Hverjir sjá um sérkennslu í leikskólum; eftir menntun¹.

¹ Tilgreina mátti fleiri en einn aðila og þess vegna er heildarhlutfall hærra en 100%.

Rétt rúmlega helmingur leikskólanna var með starfandi sérkennslustjóra eða um 56%. Algengt var að *leikskólakennari* sinnti stöðu sérkennslustjóra eða í 11 leikskólum af þeim 35 sem höfðu starfandi sérkennslustjóra. Í jafnmörgum leikskólum voru *proskapjálfar* í stöðu sérkennslustjóra og þar af höfðu tveir framhaldsmenntun. Hjá fjórum leikskólum voru sérkennslustjórar *leikskólakennarar með framhaldsmenntun í sérkennslufræðum*. Að auki voru *leikskólakennarar með annars konar framhaldsmenntun eða námskeið* starfandi sérkennslustjórar hjá fjórum leikskólum. Hjá tveimur leikskólum störfuðu *sálfræðimenntaðir* sérkennslustjórar og hjá enn öðrum tveimur voru *grunnskólakennarar* sem sinntu stöðu sérkennslustjóra. Aðeins hjá einum leikskóla var *leiðbeinandi* sérkennslustjóri. Af þeim 35 sérkennslustjórum sem störfuðu í leikskólunum þá sinntu 19 þeirra einnig framkvæmd sérkennslu.

Sérkennslustjórar voru í fullu starfi í 12 leikskólum af þeim 35 sem höfðu sérkennslustjóra eins og mynd 2. sýnir. Í níu leikskólum voru sérkennslustjórar í 80-99% starfi og í öðrum níu leikskólum voru þeir í 60-79% starfi.



Fjöldi leikskóla eftir starfshlutfalli sérkennslustjóra

Mynd 2. Starfshlutfall sérkennslustjóra.

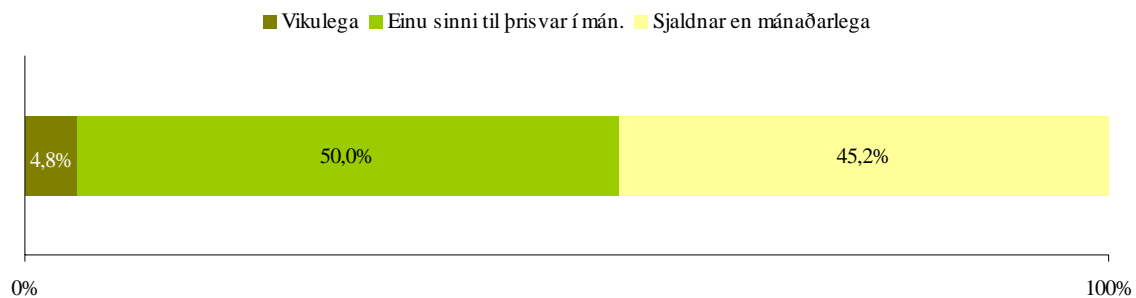
Hjá þeim leikskólum sem höfðu starfandi sérkennslustjóra þá nýttist hann í nær 90% tilvika *mjög vel* en annars *frekar vel* að mati leikskólastjóranna. Enginn leikskólanna sem höfðu starfandi sérkennslustjóra töldu þá nýtast í *meðallagi* eða *illa*.

Í þeim leikskólum þar sem ekki var starfandi sérkennslustjóri var í 70% tilvika starfandi *umsjónarmaður með sérkennslunni*. Því var það í um þriðjung tilvika eða í níu leikskólum sem hvorki sérkennslustjóri né umsjónarmaður sérkennslu var starfandi í leikskólanum. Í þremur af þessum leikskólum fór hins vegar engin sérkennsla fram.

Í átta leikskólum sem tóku þátt í könnuninni fór engin sérkennsla fram. Þar voru engin börn með sérkennsluþarfir. Í tveimur þeirra hafði engin sérkennsla verið í nokkur ár. Í öðrum þeirra var starfandi umsjónarmaður með sérkennslu en í hinum var hvorki sérkennslustjóri né umsjónarmaður með sérkennslu. Alls höfðu fimm af þessum átta leikskólum starfandi sérkennslustjóra eða umsjónarmann með sérkennslu. Í einum leikskólanum var ekki beinlínis um sérkennslu að ræða en unnið var eftir einstaklingsnámskrá fyrir nokkur börn.

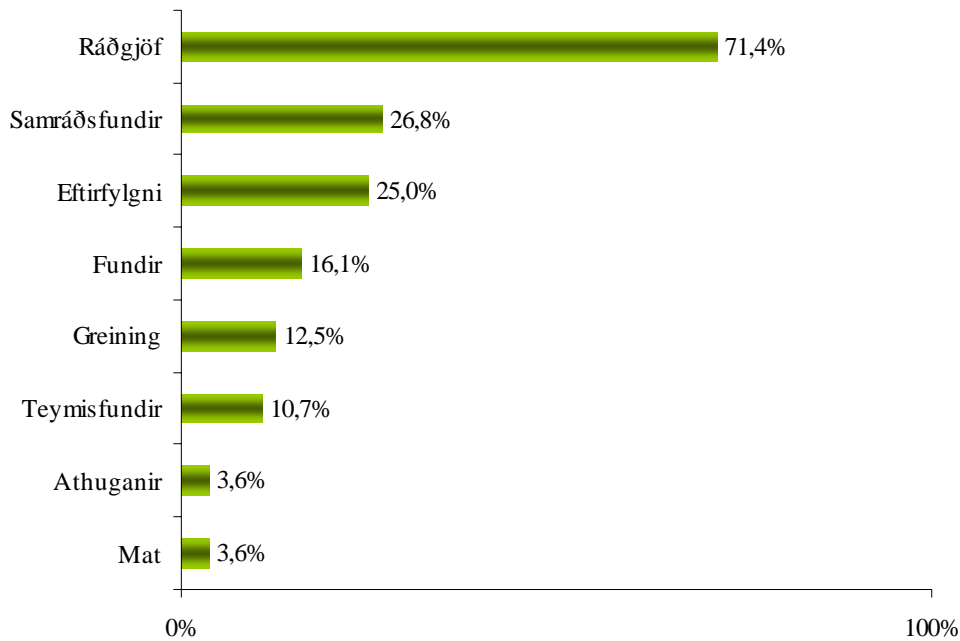
Samstarf við þjónustumiðstöðvar

Eins og sjá má á mynd 3 var helmingur leikskólanna í samstarfi við sérfræðinga í þjónustumiðstöðinni *einu sinni til þrisvar í mánuði*. Þá var samstarfið *sjaldnar en mánaðarlega* hjá um 45% leikskólanna en hjá 4,8% leikskólanna var haft samband *vikulega* við sérfræðinga í þjónustumiðstöðinni.



Mynd 3. Hversu oft fer fram samstarf við sérfræðinga í þjónustumiðstöðinni?

Spurt var í hverju samstarf leikskólanna við sérfræðinga hjá þjónustumiðstöð fælist. Líkt og mynd 4 sýnir þá var samstarfið margvíslegt en oftast fólst það í *ráðgjöf* eða í 71,4% tilvika. Einnig voru *samráðsfundir* í 26,8% tilvika og *eftirfylgni* í 25% tilvika. Einnig voru nefndir *fundir*, 16%, og greining, 12,5%, og *teymisfundir*, 10,7%.



Mynd 4. Í hverju felst samstarf við sérfræðinga í þjónustumiðstöð? ¹

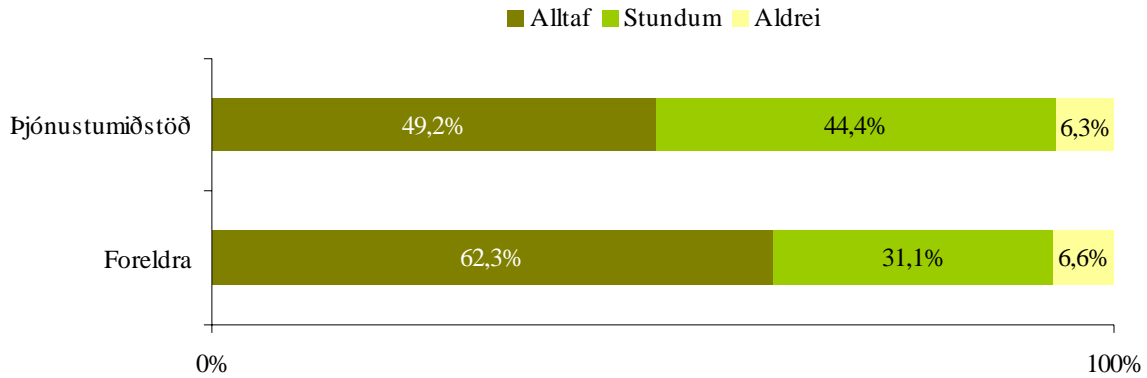
Ýmsir aðrir þættir voru líka nefndir í sambandi við samstarf við sérfræðinga hjá þjónustumiðstöð svo sem *heimsóknir sérfræðinga í leikskóla, samstarf við foreldra, aðstoð við gerð einstaklingsnámskráa og upplýsingaflæði.*

Einstaklingsnámskrár

Spurt var um gerð einstaklingsnámskráa fyrir börn sem fengu sérkennslu. Í ljós kom að í 75% leikskólanna voru gerðar einstaklingsnámskrár fyrir *öllum* börn og hjá fjórðungi þeirra fyrir *sum*. Hins vegar voru *aldrei* gerðar einstaklingsnámskrár hjá 6,3% leikskólanna.

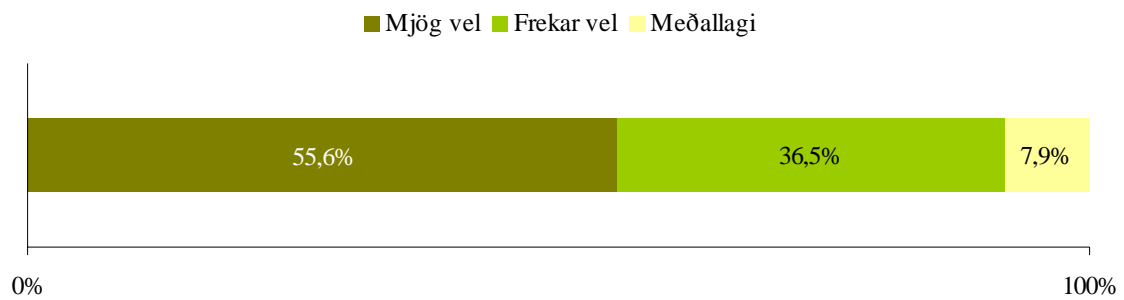
Foreldrar voru oftast hafðir með í ráðum þegar gerð var einstaklingsnámskrá og hjá 62,3% leikskólanna voru þeir *alltaf* með eins og mynd 5 sýnir. Þá komu foreldrar *stundum* að gerð einstaklingsnámskráa hjá 31,1% leikskólanna en 6,6% ráðfærðu sig *aldrei* við foreldra við gerð þeirra. Svipað hlutfall var með samvinnu við þjónustumiðstöðvar en heldur færri leikskólar ráðfærðu sig *alltaf* við þær.

¹ Tilgreina mátti fleiri en einn aðila og þess vegna er heildarhlutfall hærra en 100%.



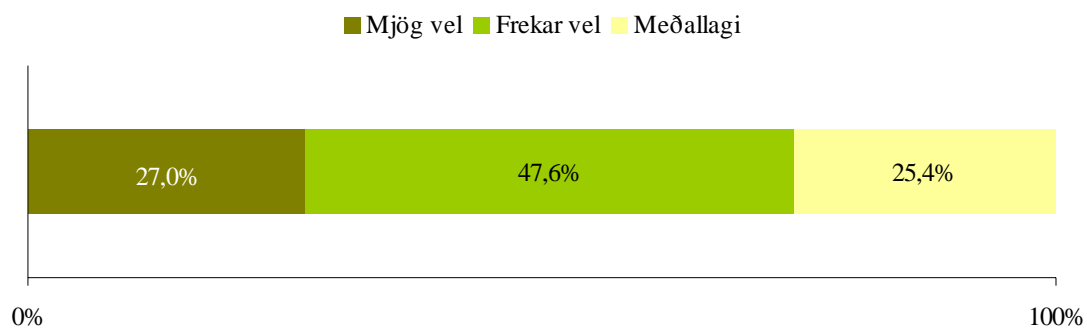
Mynd 5. Hversu oft eru einstaklingsnámskrár gerðar í samvinnu við foreldra eða þjónustumiðstöð?

Leikskólastjórar töldu almennt að einstaklingsnámskrár væru gagnlegar í sérkennslunni og yfir helmingur taldi þær nýtast mjög vel.



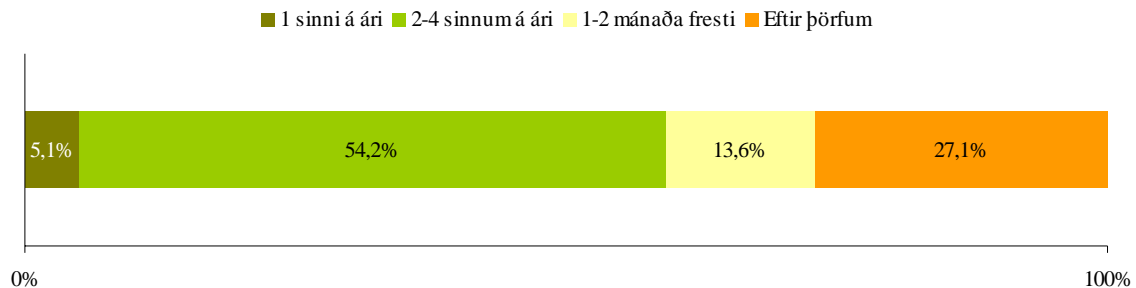
Mynd 6. Hvernig einstaklingsnámskrár nýtast við sérkennslu.

Oftast töldu leikskólastjórar að unnið væri vel eftir markmiðum einstaklingsnámskráa eins og mynd 7 sýnir. Hjá fjórðungi þeirra gekk *mjög vel* að vinna eftir þeim og hjá um helmingi leikskólanna gekk *frekar vel*. Hins vegar taldi um fjórðungur svarenda að það gengi aðeins í *meðallagi* vel.



Mynd 7. Hvernig gengur að vinna eftir markmiðum einstaklingsnámskráanna?

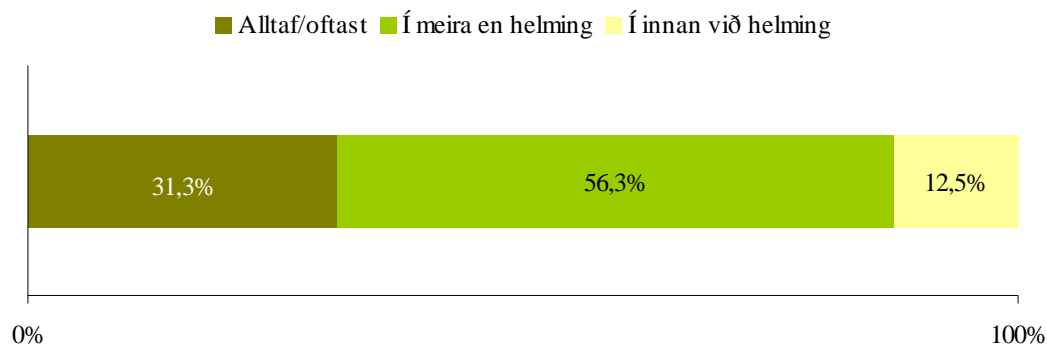
Spurt var hversu oft einstaklingsnámskrár væru endurskoðaðar. Mynd 8 sýnir að aðeins hjá 5,1% leikskólanna voru þær endurskoðaðar *einu sinni á ári* en hjá rúmlega helmingi voru þær endurskoðaðar *tvisvar til fjórum sinnum á ári*. Þá voru einstaklingsnámskrár endurskoðaðar *á eins til tveggja mánaða fresti* hjá 13,6% leikskólanna og *eftir þörfum* hjá 27,1% leikskólanna.



Mynd 8. Hversu oft einstaklingsnámskrá er endurskoðuð hjá leikskólunum.

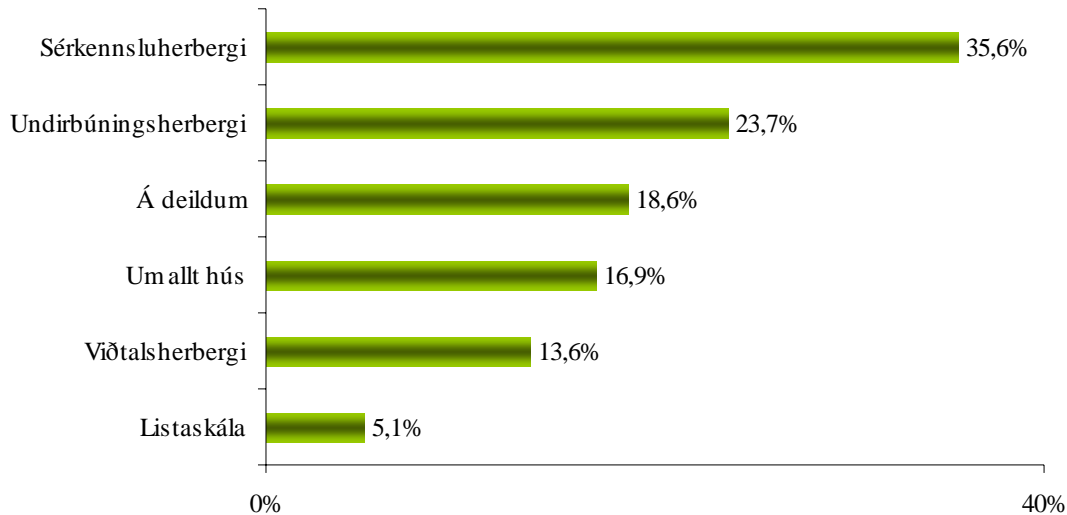
Staðsetning sérkennslu

Í þeim leikskólum sem tóku þátt í könnuninni fór sérkennsla fram mikið til samhliða almennu leikskólastarfi á deild. Hjá 31,3% leikskólanna fór sérkennslan *alltaf eða oftast* fram inn á deild og í 56,3% þeirra fór sérkennsla fram *í meira en helmingi* tilvika inn á deild.



Mynd 9. Að hve miklu leyti fer sérkennsla fram samhliða almennu leikskólastarfi á deild?

Spurt var hvar í leikskólabyggingunni einstaklingskennsla í sérkennslu færi fram. Hjá mörgum leikskólum var fleiri en einn staður nefndur eins og má sjá af mynd 10. Oftast var *sérkennsluherbergi* notað fyrir einstaklingskennslu en hins vegar nefndu 23,7% *undirbúningsaðstöðu starfsfólks*. Í 18,6% tilvika fór kennslan fram *inn á deildum* og þá þegar engin önnur börn voru inni á deild.



Mynd 10. Hvar í leikskólabyggingunni fer fram einstaklingskennsla?¹

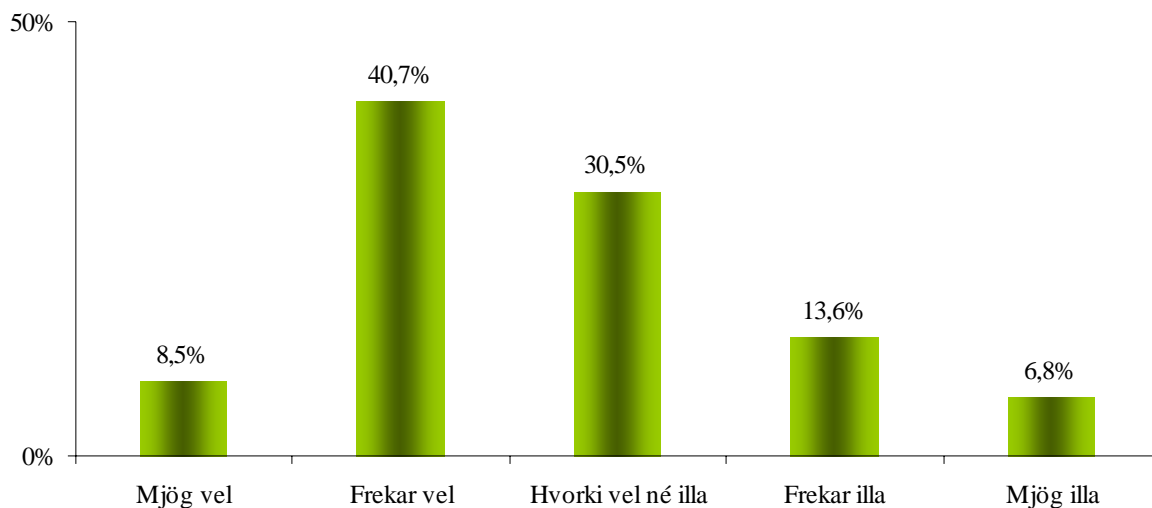
Einnig voru önnur svæði nefnd svo sem *hópaherbergi, salur og herbergi inn af sal, geymslur og kaffistofa*. Þá voru *opin svæði* nýtt á sumum leikskólum þegar önnur rými voru upptekin eða það *pláss sem var laust* hverju sinni.

Börn í 3. eða 4. sérkennsluflokki

Þátttakendur voru beðnir um að leggja mat á magn stuðningstíma fyrir þau börn í leikskólanum sem féllu undir 3. og 4. flokk sérkennslu en það eru börn sem þurfa töluverða eða tímabundna aðstoð vegna vægrar þroskahömlunar, tvítyngis, ofvirkni, félags- og tilfinningalegra erfiðleika. Hjá langflestum leikskólunum voru þessir tímar taldir *of fáir* eða hjá 89,7% þeirra. Aðeins 10,3% leikskólastjóra töldu þá *nægjanlega marga*.

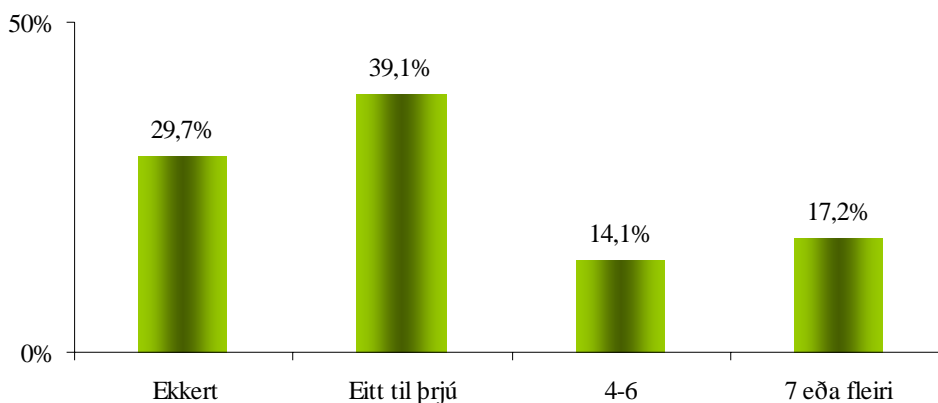
Mynd 11 sýnir að nær helmingur leikskólastjóra mat það svo að leikskólinn mætti þörfum þessara barna *mjög vel* eða *frekar vel*. Um 30% þótti þessum þörfum hvorki mætt *vel né illa* en um 20% fannst þeir *illa* geta mætt þörfum barnanna.

¹ Tilgreina mátti fleiri en einn stað sem einstaklingskennsla færi fram á í leikskólabyggingunni og þess vegna er heildarhlutfall herra en 100%.



Mynd 11. Hvernig leikskólarnir mæta þörfum barna í 3. og 4. flokki sérkennslu.

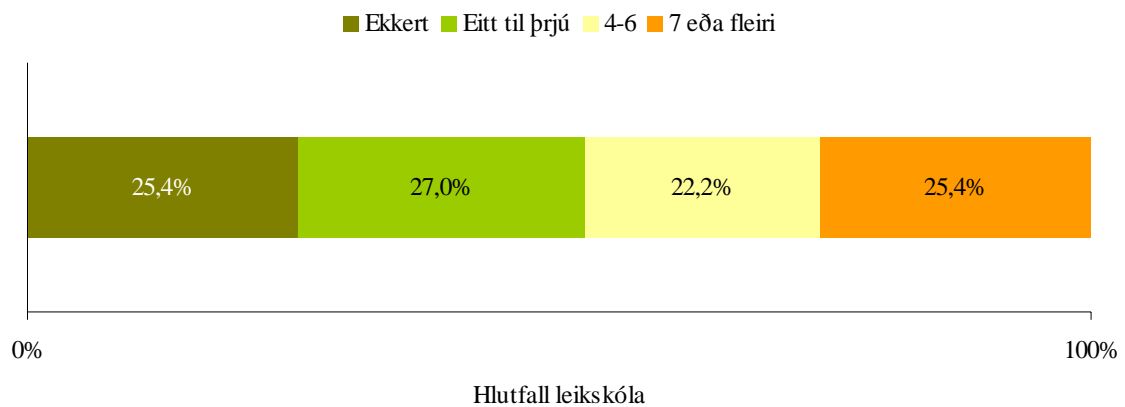
Spurt var um hversu mörg börn féllu undir 3. og 4. flokk í leikskólunum. Í tæplega 30% leikskólanna voru *engin börn* í þessum flokkum en í flestum leikskólunum eða um 39% voru það *eitt til þrjú börn* eins og sjá má á mynd 12. Þar sem þessi börn voru flest í einum leikskóla voru þau samtals 22 en meirihluti þeirra fékk aðstoð vegna þess að þau voru af erlendum uppruna.



Mynd 12. Fjöldi barna í 3. og 4. flokki

Spurt var hvort notaður væri meiri tími fyrir sérkennslu í leikskólunum en stuðningstíminn í 3. og 4. flokki gerði ráð fyrir. Leikskólarnir skiptust í nokkuð jafna hópa og í 46,4% leikskólanna var því svarað *játandi* að þeir notuðu meiri tíma en í 53,6% leikskólanna var því svarað *neitandi*.

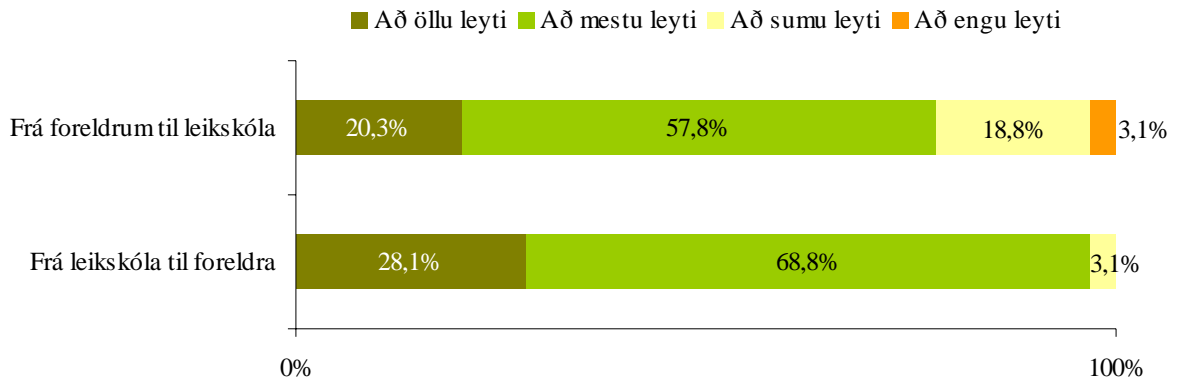
Þá var einnig spurt hvort börn sem ekki höfðu verið greind með þroskafrávik fengu sérkennslu í leikskólunum. Á mynd 13 má sjá að í fjórðungi leikskóla voru *engin* börn í sérkennslu án greiningar en hins vegar voru *eitt til þrjú* slík börn í sérkennslu í 27% leikskólanna. *Fjögur til sex* börn nutu sérkennslu án greiningar um þroskafrávik hjá um 22% leikskólanna og *sjö eða fleiri* hjá fjórðungi leikskólanna. Þar sem flest var fengu 24 börn í einum leikskóla sérkennslu án þess að hafa verið greind með þroskafrávik.



Mynd 13. Fjöldi barna sem fengu sérkennslu en höfðu ekki verið greind með þroskafrávik.

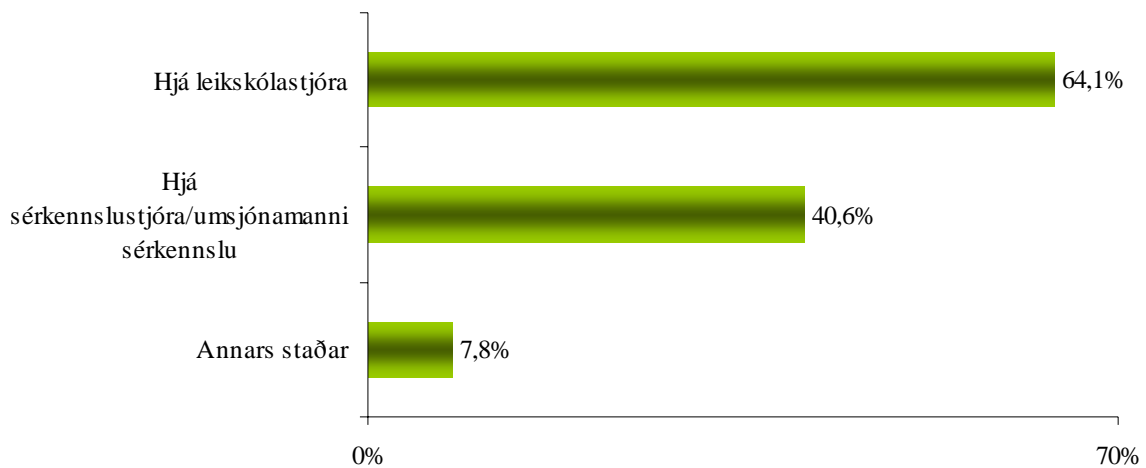
Upplýsingaflæði

Um 28% leikskólastjóranna töldu upplýsingaflæði *frá leikskólanum* til foreldra barna með sérkennsluþarfir, fullnægjandi *að öllu leyti* en 20% töldu upplýsingaflæði *að öllu leyti* fullnægjandi *frá foreldrum* til leikskóla. Tæplega 69% töldu upplýsingaflæði *til foreldra að mestu leyti* fullnægjandi en 58% voru sömu skoðunar á upplýsingaflæði *frá foreldrum*. Enginn taldi upplýsingaflæði frá leikskólanum vera *að litlu eða engu leyti* fullnægjandi til foreldra barna með sérkennsluþarfir.



Mynd 14. Fullnægjandi upplýsingaflæði milli foreldra og leikskóla

Gögn um sérkennslu voru oftast geymd hjá leikskólastjóra en einnig voru þau oft geymd hjá sérkennslustjóra eða umsjónamanni sérkennslu. Í mörgum leikskólunum voru sérkennslugögn geymd á fleiri en einum stað.



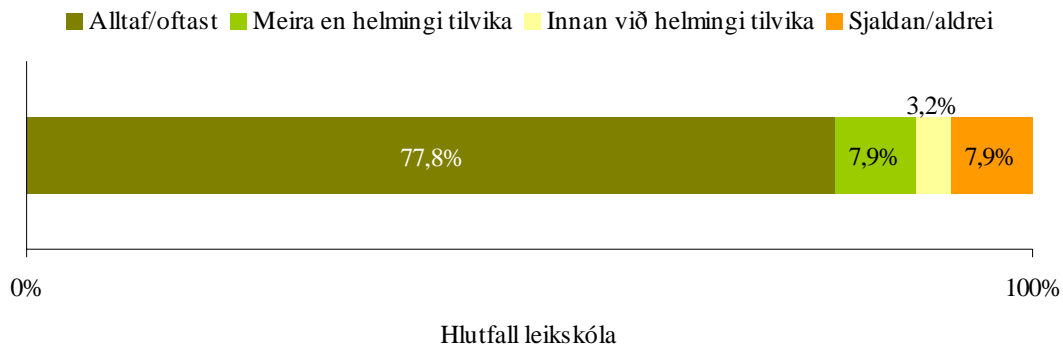
Mynd 15. Geymsla gagna um sérkennslu.¹

Í þeim tilvikum sem sérkennslugögn voru geymd annars staðar var algengast að þau væru í læstum skáp, til dæmis í undirbúningsherbergi starfsmanna eða kaffistofu. Þá var einnig nefnt í einum leikskóla að hluti sérkennslugagna væri geymdur hjá deildastjóra.

Þegar spurt var um hvort foreldrar fengju afrit af skriflegum gögnum um barnið þeirra var í langflestum leikskólunum, eða um 78% þeirra, veitt afrit af skriflegum upplýsingum sem fóru til samstarfsaðila leikskólanna svo sem grunnskóla eða þjónustumiðstöðva. Einnig var

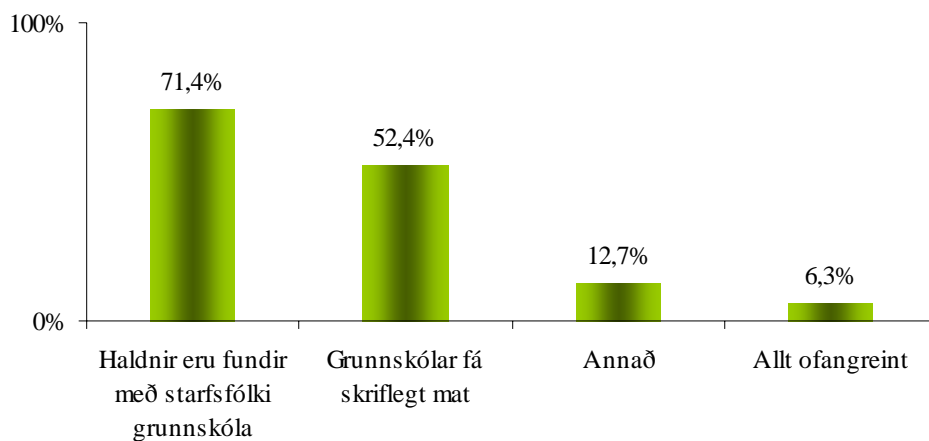
¹ Merkja mátti við fleiri en einn valmöguleika og þess vegna er heildarhlutfall hærra en 100%.

afrit veitt til foreldra í meira en helmingi tilvika hjá um 8% leikskólanna en hjá um 11% leikskólanna var það veitt í innan við helmingi tilvika eða sjaldnar.



Mynd 16. Afrit til foreldra af skriflegum upplýsingum sem leikskólinn veitir samstarfsaðilum

Mynd 17 sýnir að í langflestum tilvikum voru *haldnir fundir* með starfsfólki grunnskólanna eða þeim afhent *skriflegt mat* við útskrift barna með sérkennsluþarfir úr leikskóla. Í mörgum leikskólanna var fleiri en einni aðferð beitt til upplýsingaflæðis milli leikskóla og grunnskóla. Í 71,4% tilvika voru *haldnir fundir* með starfsfólki grunnskólanna, í 52,4% tilvika fengu grunnskólar afhent *skriflegt mat* frá leikskólum og í 12,7% tilvika var *öðrum* aðferðum beitt.



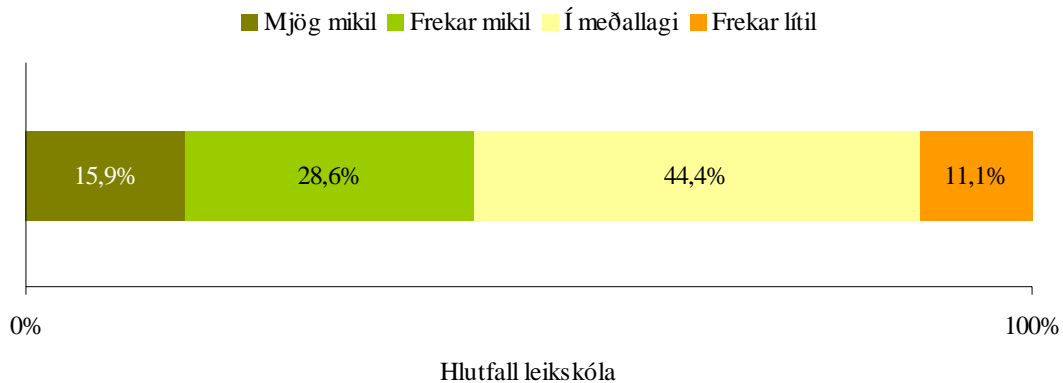
Mynd 17. Upplýsingaflæði milli leikskóla og grunnskóla við útskrift barna með sérkennsluþarfir.¹

Í þeim tilvikum sem annars konar upplýsingaflæði var nefnt var til dæmis upplýsingaflæðið í gegnum þjónustumiðstöð, matshefti eða einstaklingsáætlun afhent grunnskólum eða foreldrar hafðir með í ráðum um hvað skyldi gera við útskrift barna þeirra.

¹ Merkja mátti við fleiri en einn valmöguleika og þess vegna er heildarhlutfall hærra en 100%.

Þekking starfsfólks og mat á árangri sérkennslu

Leikskólastjórar töldu þekkingu starfsfólks til að mæta þörfum barna sem þurfa sérkennslu, misjafna. Aðeins 16% leikskólastjóra töldu að starfsfólk þeirra hefði *mjög mikla* þekkingu og 29% töldu starfsfólkið hafa *frekar mikla* þekkingu. Í langflestum leikskólanna, eða 44,4% var þekking starfsfólksins talin *í meðallagi* eins og sjá má á mynd 18.



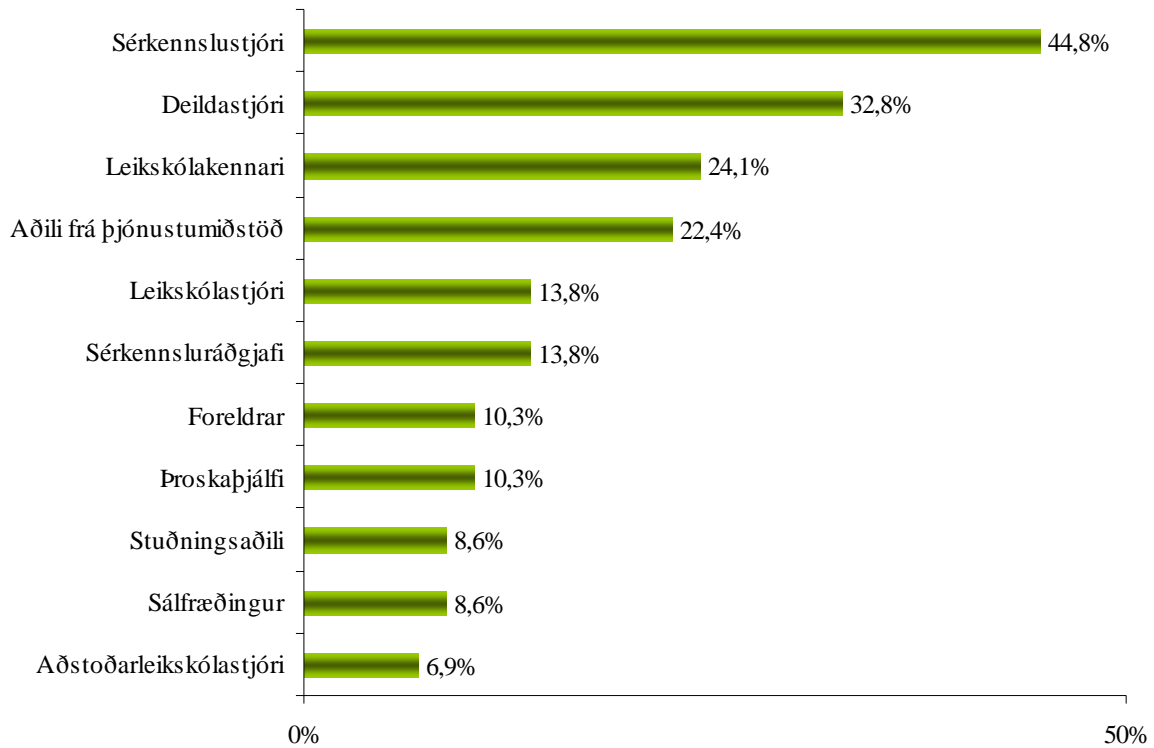
Mynd 18. Þekking starfsfólks leikskólans til að mæta þörfum barna sem þurfa sérkennslu.

Árangur sérkennslu í leikskólunum, það er að segja framfarir barnanna, voru metnar með fjölbreyttum aðferðum. Margar aðferðir voru notaðar samhliða hjá flestum leikskólunum en endurskoðun *einstaklingsnámskráa* var algengust eða í 44,8% tilvika. *Aðilar frá þjónustumiðstöð* aðstoðuðu einnig við að meta árangur sérkennslu í leikskólum og *ýmsar skráningar*, svo sem dagbókarfærslur voru notaðar í 15,5% tilvika. *Mat og endurmat* var notað í hvort um sig um 12% tilvika og *samráðsfundir* og *huglægt mat* einnig hvort um sig í 8,6% tilvika. Einnig voru *athuganir*, *símat* og *greining* notuð. Ýmsar aðrar aðferðir voru nefndar svo sem *Hljóm 2*¹, *ýmis þroskapróf*, *myndbandsupptökur*, *atferlisþjálfun* og *foreldrasamvinna*.

Enn fremur var spurt um hverjir kæmu að mati á árangri sérkennslu og má sjá niðurstöður þess á mynd 19. Hjá flestum leikskólunum komu margir að slíku mati. Aðallega sáu *sérkennslustjórar* um að meta hana eða í 44,8% tilvika en *deildastjórar* komu einnig að matinu í 32,8% tilvika. *Leikskólakennarar* voru matsaðilar í 24,1% tilvika en hins vegar mátu *aðilar frá þjónustumiðstöð* sérkennslu í 22,4% tilvika. *Leikskólastjórar* og *sérkennsluráðgjafar* komu jafnt að mati sérkennslu eða í 13,8% tilvika. Þá komu *foreldrar* og

¹ Hljóm-2 er athugun á hljóðkerfisvitund sem lögð er fyrir elstu börn leikskóla.

Þroskaþjálfar einnig að mati á árangri sérkennslu, svo stuðningsaðilar, sálfræðingar og aðstoðarleikskólastjórar. Aðrir aðilar sem voru nefndir sem matsaðilar sérkennslu voru til dæmis sérkennarar, ráðgjafar og annað starfsfólk deilda eða leikskóla.



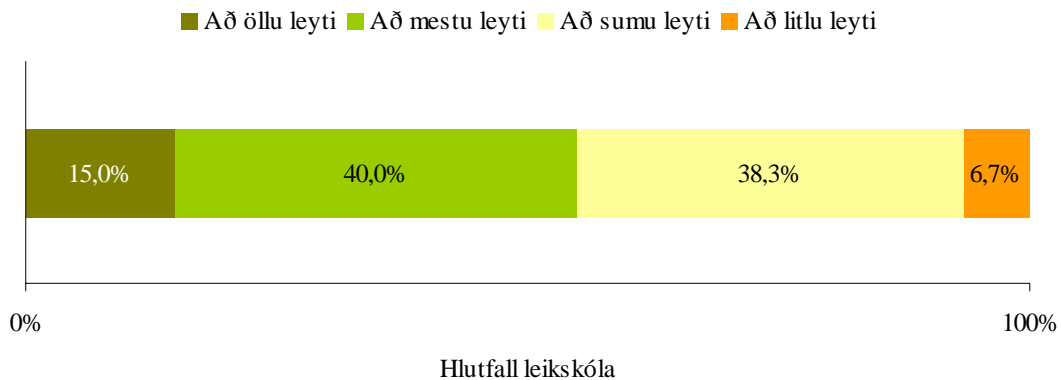
Mynd 19. Hver metur árangur sérkennslu?¹

Spurt var hversu oft sérkennslutímum hafði verið fækkað vegna góðs árangurs eða framfara barna og hjá rúmlega helmingi leikskólanna hafði það *aldrei* verið gert. Hins vegar hafði þeim verið fækkað *stundum* hjá rétt tæplega helmingi leikskólanna en aðeins í einum leikskóla hafði þeim verið fækkað *oft*.

Einnig var spurt hver hefði umsjón með niðurskurði sérkennslu vegna framfara barna. Í mörgum leikskólunum var það fleiri en einn aðili en oftast, um 65% tilvika, var það *leikskólastjóri*. Sérkennslustjóri kom einnig að málinu í 44,2% tilvika og *deildastjóri* í 23,3% tilvika. *Aðstoðarleikskólastjóri*, *aðilar frá þjónustumiðstöð* og *leikskólakennarar* sinntu einnig þessu hlutverki. Hins vegar tilgreindu margir leikskólastjórar að til niðurskurðar hafði aldrei eða sjaldan verið komið og hjá sumum leikskólunum hafði enginn þetta hlutverk þar sem hjá þeim voru engin börn með sérkennsluþarfir.

¹ Tilgreina mátti fleiri en einn aðila og þess vegna er heildarhlutfall herra en 100%.

Aðeins um helmingur leikskólastjóra taldi að fjöldi barna með sérkennsluþarfir í leikskólanum væri viðráðanlegur, að öllu eða mestu leyti, eins og mynd 20 sýnir.

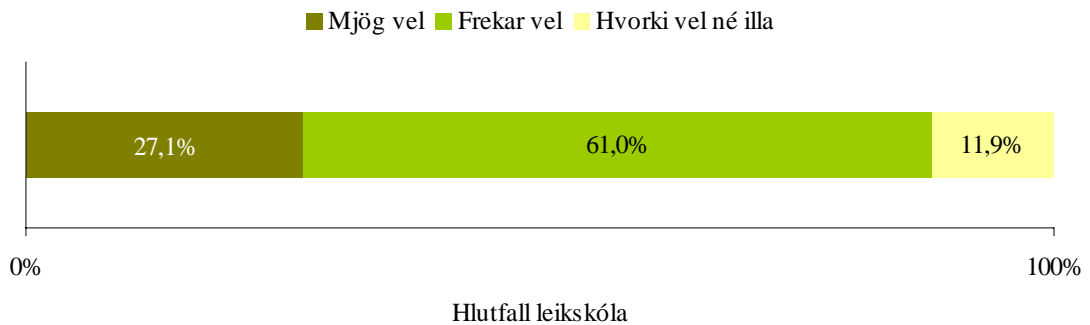


Mynd 20. Er fjöldi barna með sérkennsluþarfir í leikskólanum viðráðanlegur?

Þeir leikskólastjórar sem töldu fjöldann að *sumu* eða *litlu leyti* viðráðanlegan voru beðnir að nefna ástæður þess. Oftast var *mannekla* eða *skortur á fagfólki* nefnt. Einnig þótti mörgum að *of mörg börn væru á hvern starfsmann* og það *vantaði aðstöðu* til þess að sinna sérkennslunni. Sumir leikskólanna nefndu *skort á fjármagni* og einnig höfðu *veikindi starfsfólks* áhrif á sérkennsluna.

Sérkennslutímar höfðu oftast einhvern tíma fallið niður í leikskólunum en hjá um fjórðungi leikskóla gerðist það *oft* og í tæplega 70% leikskóla höfðu þeir *stundum* fallið niður. Aðeins í fjórum leikskólum hafði sérkennslutími *aldrei* fallið niður. Ástæður sem tilgreindar voru sem orsök þess að sérkennslutímar höfðu *oft* eða *stundum* fallið niður voru margvíslegar. Afgerandi ástæður voru *mannekla* og *veikindi starfsmanna*. Aðrar ástæður svo sem *fundarseta*, *vegna námskeiða starfsmanna* og *frí starfsmanna* voru einnig nefndar en í miklu minna mæli.

Langflestum leikskólastjórum fannst þeim takast vel að fylgja stefnu Reykjavíkurborgar í sérkennslumálum eins og sést á mynd 21.



Mynd 21. Hvernig tekst að fylgja stefnu Reykjavíkurborgar í sérkennslumálum?

Athugasemdir um sérkennslu

Í lok könnunar var möguleiki til þess að koma á framfæri hverju sem er varðandi sérkennslu í leikskólunum, sem ekki hafði komið fram í könnuninni sjálfri. Hjá miklum meirihluta leikskólanna var einhverju komið á framfæri og þau svör er hægt að sjá í viðauka.

Samantekt og lokaorð

Umsjón sérkennslu var yfirleitt í höndum nokkurra aðila innan hvers leikskóla. Algengast var þó að leikskólakennari sinnti henni. Rúmlega helmingur leikskólanna hafði sérkennslustjóra og algengast var að leikskólakennari eða þroskaþjálfari væri í þeirri stöðu. Í þeim leikskólum þar sem var sérkennslustjóri töldu leikskólastjórar að þeir nýttust vel. Í þeim leikskólum sem ekki höfðu sérkennslustjóri var oftast umsjónamaður með sérkennslunni.

Mikið samstarf var á milli leikskóla og þjónustumiðstöðva og helmingur leikskólanna var í samstarfi við þær einu sinni til þrisvar sinnum í mánuði. Samstarfið fólst helst í ráðgjöf en einnig samráðsfundum, eftirfylgni, fundum og fleiru.

Í flestum leikskólanna voru gerðar einstaklingsnámskrár fyrir þau börn sem fengu sérkennslu. Foreldrar voru mjög oft hafðir með í ráðum við gerð einstaklingsnámskráa og þjónustumiðstöðvarnar einnig. Leikskólastjórar töldu almennt að einstaklingsnámskrár væru gagnlegar í sérkennslunni og unnið væri vel eftir markmiðum þeirra. Algengast var að einstaklingsnámskrár væru endurskoðaðar tvisvar til fjórum sinnum á ári.

Í þeim leikskólum sem tóku þátt í könnuninni fór sérkennsla fram mikið til samhliða almennu leikskólastarfi á deild. Hjá rúmum helmingi leikskólanna fór sérkennslan yfirleitt fram inni á deild. Algengt var að einstaklingskennsla færi fram á fleiri en einum stað innan hvers leikskóla. Í flestum tilvikum voru sérkennsluherbergi notuð en ýmis önnur rými voru einnig oft notuð svo sem undirbúningsherbergi starfsmanna og viðtalsherbergi. Margir lýstu þeirri skoðun að húsnæðið þyrfti að taka betur mið af börnum með sérþarfir.

Leikskólastjórar töldu langflestir að of fáum stuðningstímum væri úthlutað með börnum sem féllu undir 3. og 4. flokk sérkennslu. Hins vegar taldi helmingur leikskólastjóranna að starfsfólkið mætti þörfum þessara barna vel. Hjá helmingi þeirra leikskóla þar sem voru börn sem féllu undir 3. og 4. flokk sérkennslu var notaður meiri tími í þjónustu við þau en var úthlutað til. Þá var nokkuð um það að börn sem ekki höfðu greiningu um þroskafrávik fengju sérkennslu.

Aðeins um helmingur leikskólastjóranna taldi að fjöldi barna með sérkennsluþarfir í leikskólanum væri viðráðanlegur að öllu eða mestu leyti. Í þeim leikskólum þar sem talið var að fjöldinn væri að sumu eða litlu leyti viðráðanlegur var mannekla eða skortur á fagfólki aðalástæðurnar. Í tæplega 70% leikskólanna höfðu sérkennslutímar einhvern tíma fallið niður og afgerandi ástæður voru mannekla og veikindi starfsmanna.

Í mörgum leikskólanna voru sérkennslugögn geymd á fleiri en einum stað en algengast var að þau væru hjá leikskólastjóra, sérkennslustjóra eða umsjónamanni sérkennslu. Í flestum

leikskólanna þótti upplýsingaflæði milli leikskóla og foreldra vera gott. Heldur fleiri leikskólastjórar töldu upplýsingaflæðið frá leikskólanum til foreldra vera betra en frá foreldrum til leikskólans. Við upplýsingaflæði milli leikskólanna og grunnskóla var oftast beitt fleiri en einni aðferð. Í flestum tilvikum voru haldnir fundir með starfsfólki leikskólanna og/eða að grunnskólar fengu skriflegt mat.

Tæplega helmingur leikskólastjóranna taldi að starfsfólkið hefði mikla þekkingu til að mæta þörfum barna sem þurfa sérkennslu. Í flestum leikskólanna voru framfarir barna með sérkennsluþarfir metnar með fjölbreyttum aðferðum og af ýmsum aðilum. Aðallega komu sérkennslustjórar og/eða deildastjórar að því. Í rúmlega helmingi leikskólanna hafði sérkennslutímum aldrei verið fækkað vegna góðs árangurs eða framfara barna en hjá rétt tæplega helmingi þeirra hafði þeim stundum verið fækkað. Niðurskurður sérkennslu var oftast í höndum fleiri en eins aðila í hverjum leikskóla en algengast var að leikskólastjóri, sérkennslustjóri og/eða deildastjóri hefði þetta hlutverk.

Langflestir leikskólastjórar töldu sína leikskóla framfylgja vel stefnu Reykjavíkurborgar í sérkennslumálum.

Af niðurstöðum þessarar könnunar má sjá að nokkuð vel hefur gengið að vinna eftir stefnu Reykjavíkurborgar í sérkennslumálum leikskóla. Sérkennslunni er yfirleitt stjórnað af fagmenntuðu starfsfólki, mikil samvinna er við foreldra og aðra stuðningsaðila s.s. þjónustumiðstöðvar. Ánægja foreldra með þjónustu við börn þeirra vegna sérþarfa hefur líka mælst mikil í viðhorfskönnunum en árið 2007 voru 90% foreldra ánægðir með þjónustuna og 81% voru ánægðir með miðlun upplýsinga um sérkennslu barns þeirra.¹ Mikil ánægja var með sérkennslustjóra og lýstu margir þörf á að hafa slíka stöðu í leikskólanum. Skoða þarf vel þau viðhorf leikskólastjóra að tímar til sérkennslu séu of fáir og að byggja þurfi upp þekkingu starfsfólks en einungis tæpur helmingur taldi þekkingu starfsfólksins á sérkennslu vera mikla. Þessi atriði, ásamt skorti á starfsfólki, leiða til þess að mörgum leikskólastjórum fannst leikskólinn ekki ráða fyllilega við þann fjölda barna sem þurfa á sérkennslu að halda.

Endurskoðun úthlutunarreglna vegna sérkennslu og sérkennslustefna fyrir leikskóla Reykjavíkur sem nú stendur yfir mun taka mið af þeim sterku og veiku þáttum sem birtast í niðurstöðum þessarar könnunar.

¹ Viðhorf foreldra. 2007. Leikskólasvið Reykjavíkurborgar. Aðgengileg á www.menntasvid.is

Viðauki – athugasemdir leikskólastjóra

- Sérkennslustjóri vill fá aukinn undirbúningstíma vegna gífurlegra sérverkefna fyrir hvern einstakling. Sérkennslustjóri vill að börn með greiningu fái fleiri tíma á dag en áætlað er. Þá væru fleiri starfsmenn undir hans eftirliti. Varðandi tímaskort þá var þessi könnun gerð frammi í sal þar sem sérkennslustjóri var við kennslu - inni hjá leikskólastjóra og í gegnum innanhússímamann þar sem sérkennslustjórinn var að leysa af inni á deild hluta úr deginum.
- Eins og fram kemur í 24 spurningu eru nokkur börn sem ekki hafa fengið greiningu enn. Allt of lítið fjármagn er sett í sérkennslu í dag. Þurfum aukið stg? til þess að geta byrjað fyrir að markvissri þjálfun meðan beðið er eftir greiningu.
- Það háir okkur í leikskólanum hvað við höfum lítið pláss til að sinna sérkennslunni. Erum t.d. með barn í atferlisþjálfun og sú aðstaða sem við höfum er eitt herbergi sem einnig er fundaraðstaða, herbergi fyrir tónlist, málörvunarstundir og ef taka þarf litla hópa í einhvern skonar þjálfun. Auk þess hefur manneklan verið okkur erfið og ef það á að halda fagfólkinu inni leikskólunum þarf eitthvað stórt að gerast.
- Þar sem hér hafa ekki verið börn sem þurfa sérkennslu eða stuðning í nokkur ár er dálítið skrýtið að svara þessum spurningum.
- Tímabært að innleiða stöðu sérkennslustjóra við alla leikskóla. Börnum með þroskafrávik er stöðugt að fjölga og tvítyngdum börnum einnig. Þau þurfa oft mikla aðstoð. Sumir leikskólar eru illa mannaðir af fagfólki og ekki hægt að ætlast til af ófaglærðu fólki að það geti tekið að sér þessi oft sérhæfu störf.
- Við höfum ekki haft nein sérkennslubörn undanfarin fimm ár því er erfitt að meta og svara ýmsum spurningum.
- Í ljósi þess hversu frávikum í hegðun barna á leikskólaaldri hefur aukist, tvítyngdum börnum hefur fjölgað, þarf sífellt að leggja meiri áherslu á einstaklingsþjálfun og kennslu barnanna. Þar af leiðir að starfsfólki þyrfti að fjölga og fjármagn að aukast til reksturs leikskólanna til að hægt sé að framfylgja reglum í námsskrá leikskóla um að sérhverju barni sé tryggð þjálfun og kennsla á einstaklingsforsendum.
- 3 og 4 flokkur> Mjög erfitt er að áætla þann tíma sem leikskólinn fær vegna þessara flokka því enginn veit hvaða fjármagni er veitt til málaflokksins. Mesti þungi sérkennslunnar er á eldri deildir leikskólans þar sem flest börn eru áætluð á

starfsmann. Besta sérkennslan fyrir 3 og 4 flokk væri í okkar tilfalli að fækka börnum per. starfsmann þannig að auðveldara sé að sinna hverju barni á einstaklingsgrunni.

- Við útfyllingu þessa lista tókum við mið af liðnum vetri. Svörin hefðu getað orðið nokkuð önnur ef miðað hefði verið við aðra vetur. Síðastliðinn vetur hefur verið öllu rólegri en veturnir þar á undan.
- 1. Gott væri ef biðin frá því sérkennslustjóri sendir erindisbréf til þjónustumiðstöðvar um athugun á barni styttist en biðin er nú ekki styttri en 1/2 ár.
2. Fræðslufundir/samráðsfundir sem þjónustumiðstöðin heldur utan um og væri fyrir þá sem sjá um sérkennslumálin í þeim leikskólum sem tilheyra þjónustumiðstöðinni. Væri mikill styrkur fyrir leikskólana og sérkennslumálin þar!
- Brýn þörf á fleiri fagmönnum til að sinna vel þessum hætti.
- Margt hefur batnað til muna varðandi málaflokkinn sérkennslu en enn má bæta. Ítreka að suma vetur virðist endalausfjöldi barna mega falla undir 3-4 flokk. Afleiðingin er slök þjónusta við einstaklingana (nema á pappírnum). Þessi vetur er óvenju góður í okkar leikskóla. Bregðast þarf við aukinni kröfu á skráningu, námskrá, nákvæmara greiningaferli ofl. t.d. með lengri undirbúningstíma til að þessi góða vinna verði ekki á kostnað hinnar eiginlegu vinnu með barninu. Flott vinna á blaði ein og sér er ekki vænleg til árangurs fyrir barnið.
- Það vantar fleira fagmenntað fólk inn í leikskólana til að geta sinnt þessum málaflokki betur. Í einhverjum tilfellum vantar aðstöðu í leikskólanum, t.d. til að geta sinnt atferlisþjálfun.
- Alltof lítið úthlutað f. 3. og 4. flokk.
- Hér í leikskólanum er aðeins eitt barn sem hefur 2 tíma í stuðning. Tvítyngd stúlka með frávik í málþroska. Við höfum reynt að sinna hinum þrem svipað - m/örvun í máli, skilningi o.þ.h. með spilum - leikjum – samræðum.
- Bagalegt hversu lengi/langan tíma telur að fá greiningu t.d. að gert sé málþroskamát og þjónustu talmeinafræðings. Langur biðlisti.
- Þarf að skilgreina stöðu sérkennslustjóra við leikskólana svo ekki þurfi að nota tíma sem eiga að fara í 3-4 flokk í þessa stöðu.
- Hafa þarf í huga að aðbúnaður leikskólanna er misjafn og misvel í stakk búinn að taka við börnum með sérþarfir. Endurskoða þarf flokkunarkerfið þegar börnum er raðað niður á stuðningstíma. Aukin mannskapur á þjónustumiðstöðvum til að flýta málum sem liggja fyrir. Nauðsyn að þeir sem eru að taka ákvarðanir niður á leikskólasviði kynni sér aðstæður leikskólanna áður en börnin eru vistuð þar inni.

- Það væri gott að fleiri væru ábyrgir gagnvart sérkennslunni til að leysa af í veikindum og öðru. Húsnæði þarf að vera fyrir hendi til að allir séu sáttir við sérkennsluna. Það er óhjákvæmilegt að sérkennsla falli niður þegar mikil veikindi eru eða önnur forföll á starfsfólki vegna þess að það eru mörg fleiri börn í leikskólanum. Útfyllt af sérkennara og leikskólastjóra.
- Frá því að leikskólar voru sameinaðir með grunnskólum undir Menntasvið og síðan Leikskóla- og menntasvið hefur frekar hallað undan fæti í því hverfi sem þessi leikskóli er í. Varðandi aðstoð við gerð einstaklingsnámsskrá og eftirfylgni er ábótavant. Það vill leikskólanum til happs að hann er vel staddur hvað fagfólk varðar. Sérkennslustjóra væri mjög gott að fá í leikskólann - en það hefur ekki gengið þrátt fyrir að auglýst hafi verið. Þroskaþjálfari sinnti sérkennslu í leikskólanum í 5 ár (frá 2001-2006), en nú hefur leikskólastjóri haft yfirumsjón sem er mikið álag. Aðstoðarleikskólastjóri sinnir deildastjórn en annars hefði hann tekið þetta verkefni að sér.
- Mjög mikilvægt er að bæta úr þeirri þörf að hafa sér herbergi fyrir kennsluna. Væri gott að hafa aðgengilegan og hagnýtan gagnagrunn á netinu um sérkennslumál og hvernig best er að vinna. Jafnvel lokaður vefur þar sem hægt væri að koma með fyrirspurnir eða að leyfa öðrum að njóta góðra hugmynda.
- - Það hefur aldrei verið úthlutað svo mörgum sérkennslutímum á barn í leikskólanum, að það hafi verið hægt að skera þá niður vegna mikilla framfara hjá barni.
- Tímum hefur aftur á móti verið skilað inn, tímabundið, vegna fjarveru stuðningsbarns í ákv. langan tíma.
- Í leikskólanum starfa 3 þroskaþjálfarar, 2 þroskaþjálfarar vinna í atferlisþjálfun, 1 þroskaþjálfari hefur sinnt 3-4 flokk ásamt hópstjórum og aðstoðarleikskólastjóra.
- 1. Hjá okkur eru aðal erfiðleikarnir fólgnir í því að fá fólk inn á deild til þess að vinna í samráði við sérkennsluaðilann og fá sérkennslu heiltæka.
2. Viðhorf starfsmanna erfið og letjandi fyrir þann sem sér um sérkennslu.
3. Plássleysi mjög mikið og erfitt að þrifa.
- 1. Mikilvægt að fá stöðugildi fyrir sérkennslustjóra sem er til viðbótar við aðrar stöður í leikskólanum.
2. Fjölga fagfólki í leikskólum.
3. Vinna að stöðugleika í starfsmannahaldi.
4. Nauðsynlegt að rifja upp reglulega stefnumótun og áherslur í sérkennslumálum fyrir leikskólastjóra og aðstoðarleikskólastjóra og deildastjóra.

- - Börn með ofvikni og athyglisbrest ættu að fá skilgreindan stuðningstíma.
- Fækka börnum á deild ef það eru mörg börn með frávik.
- Fækka börnum á deild ef það eru mörg tvítyngd börn.
- Það vantar meira af fagmenntuðu fólki til að sinna þessu betur og einnig meiri peninga til að geta ráðið inn þetta fólk. Einnig mjög langur tími sem líður frá því að grunur vaknar um frávik í þroska barns og þar til barnið er metið og/eða greint.
- 1. Hvað það tekur óraunhæfan tíma að fá greiningu fyrir barn sem er samt í forgang
- Okkur finnst að það sem fellur í 3 og 4 flokk sé of óljóst. Er ekkert þak á þeim fjölda sem fellur innan þessara flokka? Það eru ýmsir aðilar sem vísa í að leikskólinn vinni í t.d. málörvun, hreyfipjálfun og fl. án þess að eitthvað komi á móti. Í þessum skóla er gert ráð fyrir 2 1/2 tíma á dag í 3 og 4 flokk og hér eru einstaklingar sem fá þennan tíma allan, suma daga/tímabil. Börnin eru í 8-9 tíma á dag og stuðningur við börn með athyglisbrest, ofvirkni, einbeitingaskort, hvatvísi og félagslega erfiðleika einskorðast ekki við einhverjar mínútur yfir daginn, heldur gerir kröfur í hér og nú.
- Breyta fyrirkomulagi á 3-4 fl. að fá úthlutað eftir hverju og einu barni og þá í klukkustundum.
- Það er viðkomandi rými á deildum sérkennslubarn + búnaður getur tekið mikið rými en er ekki litið til þess af rekstaraðilum = oft sami barnafjöldi á deildinni.
- Við erum staðsett í vesturbænum þar sem til skamms tíma hefur vantað sérkennsluráðgjafa. Við á leikskólunum höfum verið ansi mikið ein í þessum málum. Það tekur alltaf meira en ár frá því sótt er um aðstoð fyrir barn þar til við fáum hana, sem er óviðunandi.
- Of lítið fjármagn og illa skilgreint fyrir 3-4 flokk.
- Það þarf að merkja börnum mikið meiri tíma. Ekki ásættanlegt úthlutun í 3-4 flokk. Viðurkenna þarf stöðu sérkennslustjóra hjá Reykjavíkurborg.
- Í því árferði sem nú ríkir í leikskólum á sérkennslan undir högg að sækja. Þegar skortur er á starfsfólki bitnar það bæði á ófötluðum og fötluðum. Leikskólar eiga að leggja ríka áherslu á að þeir sem stjórnir sérkennslu hafi til þess þekkingu
- Finnum fyrir að sárlega vantar sérkennslustjóra. Aðstoðarleikskólastjóri er að reyna að sinna sérkennslu samhliða sínum störfum, það gengur illa að samræma þessar tvær stöður ásamt annarri afleysingu.
- Biðlistar í mat, seinvirk afgreiðsla úthlutunarteymis, er þó í framför
- Eitt barn er hér með 100% stuðning (einhverfa) og eitt í 3-4 flokk, stuðningur v/málörðuleika.

- Sérkennsla er mikilvæg á þessu þroskaskeiði barnsins. Mjög fyrirbyggjandi til framtíðar. Mikilvægt að gefa því gaum, að láta ekki vanta neitt uppá þá aðstoð sem börnin þurfa. Plássleysi í húsnæði leikskólanna er einn helsti akkilesarhæll. Mikil aukning vegna barna m/einverfu greiningar er áhyggjuefni.
- Þegar þung sérkennsla er í skólum eða á ákv. deildum mætti í auknu mæli skoða þá leið að fækka barngildum. - Við byggingu leikskóla mætti hauga betur að aðstöðu til sérkennslu auk þess sem opin rými henta oft illa. - Þó barn fái úthlutað sérkennslutímum t.d. tveimur á dag, breytir það ekki því að barnið dvelur allan daginn í skólanum og þarf oft sérúrræði allan daginn
- Stefna leikskólasviðs varðandi framkvæmd sérkennslu þarf að vera skýr og öllum ljós. T.d. hvaða kennslu eða “meðferðar” aðferðir rúmast innan leikskólastarfs. Skýr stefna veitir öryggi og ef við þurfum að sveigja frá stefnunni er hægt að rökstyðja það sem undantekningu frá reglunni.
- Að mínu áliti þarf betra utanum hald með 3. og 4. flokk. Regluleg athugun á fjölda þessara barna, þau ættu að hafa námsskrár og skólinn að skilgreina hvernig hann nýtir fjármagnið þ.e. 40% stöðu eða 20 tíma fyrir 4 deilda leikskóla.
 - Heyri oft hjá leikskólafólki að þessi börn fái ekki stuðning.
 - Stundum eru þau of mörg og fjármagnið hrekkur ekki til.
 - Þessi börn eru oft jaðarbörnin sem ekki hafa fengið aðra greiningu en t.d. seinkun í málþroska.
 - Heyrandi börn heyrnarlausra foreldra ættu að flokkast undir 3. og 4. flokk eða með börnin fá og hvernig barninu nýtist sá stuðningur.
 - Ráðgjafar frá Þjónustumiðstöð gætu þá ráðlagt um “niðurskurð” eða fækkun tíma og eins ráðlagt eða stutt starfsfólk í að sækja um aukin stuðning þegar svo ber undir.
 - Stöðu sérkennslustjóra þarf að skoða. Þarf að búa til einhver viðmið hvenær sérkennslustjóri þarf að vera í 50%, 75% eða 100% þetta hlýtur að fara eftir fötluðum börnum ár hvert. Það er ekki réttlæti í að sérkennslustjóri hafi umsjón með 3 börnum í einum leikskóla og 15 í þeim næsta og sé í sama vinnuhlutfalli á sömu launum.
 - **Hugleiðing vegna skólaskila.**
 - Þegar skilað er á milli leikskóla er það viðtekin venja að viðtöku skóli kemur og fær upplýsingar um nemandann. Þegar skilað er í grunnskóla þarf leikskólastarfsfólk að hendast út um allan bæ í mismunandi skóla til að veita

upplýsingar um nemendur. Skólar sem eru miðsvæðis eru oftast með nemendur alls staðar frá úr borginni. Við höfum reynt þá leið að senda umsagnir og bjóða skólunum að hafa samband svo við getum fylgt umsögninni eftir en skólarnir hafa ekki samband. Veit ekki hvort hægt væri að búa til einhverjar vinnureglur hvað þetta varðar.