

Aukið samstarf leikskóla við listaskóla og menningarstofnanir

Skýrsla starfshóps



Reykjavíkurborg
Leikskólasvið

Júní 2009

Tillögur starfshópsins

Tengiliður á Leikskólasviði

Eitt af skrefunum í starfsáætlun Leikskólasviðs 2009 er að auka samstarf leikskóla við listaskóla og menningarstofnanir m.a. með tilliti til niðurstaðna þessa starfshóps. Því leggur starfshópurinn til að ákveðinn leikskólaráðgjafi starfandi á Leikskólasviði fylgi eftir þeim tillögum sem hér fara á eftir og láti meta árangurinn að vori 2010.

Virkt samstarf - *Að komið verðu á virku samstarfi á milli Leikskólasviðs, leikskóla, listaskóla og menningarstofnana með því að:*

- Tryggja að upplýsingar frá listaskólum og menningarstofnunum eigi greiðan aðgang til leikskóla m.a. á heimasíðu sviðsins
- Tengiliður sviðsins verði boðaður á fund forstöðumanna safna og listastofnana Reykjavíkurborgar að hausti og vori til að tryggja upplýsingagjöf og markvisst samstarf
- Setja reglulega upp sýningar á verkum leikskólabarna m.a. á skrifstofu Leikskólasviðs
- Efla samstarf einstakra listamanna við leikskólana með því að tengjast SÍM
- Vera í samstarfi við hluteigandi aðila vegna Dags leikskólans, Vetrarhátíðar og Menningarnætur

Miðlun upplýsinga - *Að upplýsingaferli frá listaskólum og menningarstofnunum til leikskóla verði bætt og gert markvissara meðal annars með því að:*

- Á heimasíðu Leikskólasviðs verði tengill inn á heimasíður listaskóla og menningarstofnana Reykjavíkurborgar
- Leikskólasvið vinni að því í samvinnu við listasöfn og menningarstofnanir að útbúa rafrænan fræðslubækling til leikskóla þar sem sýningar og viðburðir eru kynnt ítarlega fyrir leikskólum ásamt þeim fræðslutilboðum sem standa leikskólakennurum til boða
- Stofnaður verði starfshópur á Leikskólasviði sem hefði það markmið að útbúa handbók um safnaheimsóknir, undirbúning þeirra og samvinnu við söfnin
- Starfsáætlun Menningar og ferðamálasviðs verði kynnt árlega fyrir leikskólastjórum

Gagnvirkni í miðlun menningar - *Að lögð verði áhersla á þátttöku barna og virkt framlag þeirra til menningar í borginni með því að:*

- Leikskólakennarar geti pantað fræðslu á listasöfnum útrá þeimum sem verið er að vinna með í leikskólum
- Hvetja til þess að í tengslum við sýningar verði útbúin aðstaða fyrir börn þar sem þau geta skapað og unnið með þau áhrif sem viðkomandi sýning hafði á þau
- Efla þátttöku leikskólabarna í gagnvirkum verkefnum hjá listaskólum á kvikmyndahátíðum í leikhúsum og í samvinnu við skólahljómsveitir
- Kennarar frá listaháskóla og listaskólum vinni verkefni inni í leikskólum borgarinnar og leikskólabörn vinni verkefni í listaskólunum.
- Hluti af þróunarstyrkjum Leikskólasviðs fyrir 2009-2010 hafi það að markmiði að koma af stað samstarfsverkefnum leikskóla og lista- og menningarstofnana
- Safnakennsla sé markvisst miðuð við leikskólaaldur og að söfnin bjóði upp á endurmenntunarnámskeið fyrir starfsfólk leikskóla.

Menningarviðburðir- *Að leikskólabörn öðlist fjölbreytt tækifæri til þess að upplifa menningarviðburði með því að:*

- Haldin verði reglulega opin æfing í Þjóðleikhúsi og/eða Borgarleikhúsi og leikskólabörnum boðið á þær, svipað og gert er með Sinfóníuhljómsveit Íslands
- Haldinn verði barnaleikhúsdagur í samvinnu við leikhúsin í borginni
- Í tengslum við Alþjóðlegu kvikmyndahátíðina í Reykjavík verði haldnar kvikmyndasýningar fyrir leikskólabörn að degi til
- Nýta Æringja, bíl Borgarbókasafnsins fyrir önnur söfn. Hægt er að setja upp fjölbreyttar sýningar í bílunum frá ólíkum söfnum

Efnisyfirlit

Inngangur – hlutverk starfshópsins.....	4
1. Könnun á samstarfi.....	5
1.1. Undirbúningur starfshópsins.....	5
1.2. Menningarstefna Reykjavíkurborgar – börn á leikskólaaldri	5
1.3. Myndlist og leikskólinn.....	6
1.4. Kvikmyndir og leikskólinn.....	6
1.5. Tónlist og leikskólinn	7
1.6. Leiklist og leikskólinn.....	8
1.7. Staða mála.....	8
1.8. Listasöfn og leikskólinn	9
1.9. Fulltrúar frá leikskólum	11
1.10. Lokafundur	13
1.11. Spurningakönnun til tónlistaskóla.....	13
1.12 Spurningakönnun til leikskólastjóra	14
2. Umræða, niðurstöður og tillögur starfshópsins.....	16
Fylgiskjöl	16
Fylgiskjal 1 - Erindisbréf	
Fylgiskjal 2 - Tenglar á heimasíður sem tengjast vinnu starfshópsins	
Fylgiskjal 3 - Spurningakönnun til tónlistarskóla	
Fylgiskjal 4 - Spurningakönnun til leikskóla	

Myndirnar í skýrslunni eru frá heimsókn leikskólabarna í leikskólanum Bakka á sýninguna Da Vinci í dag og af tilraunum og listaverkum barnanna sem þau unnu í tengslum við sýninguna. Da Vinci vefur leikskólans: <http://www.srlausnir.is/davinci/index.html>

Inngangur – hlutverk starfshópsins

Eitt af skrefunum í starfsáætlun Leikskólasviðs 2007 var að efla enn frekar samstarf leikskóla við listaskóla og menningarstofnanir. Til þess að mæta því var ákveðið að stofna starfshóp sem tók til starfa vorið 2008. Hlutverk starfshópsins samkvæmt erindisbréfi var að gera tillögur að því hvernig efla mætti samstarf leikskóla við listaskóla og aðrar menningarstofnanir.



Verkefni voru tvennskonar:

1. að kanna hvernig samstarfi leikskóla við listaskóla og menningarstofnanir væri háttað
2. að koma með hugmyndir og finna leiðir til þess að styrkja enn frekar og auka samstarf leikskóla við listaskóla og menningarstofnanir

Fulltrúar í hópnum voru:

- Hildur Skarphéðinsdóttir, fulltrúi Leikskólasviðs, formaður starfshópsins
- Signý Pálsdóttir, fulltrúi Menningar- og ferðamálasviðs
- Ingibjörg Jóhannsdóttir, fulltrúi Myndlistarskólans í Reykjavík
- Arndís Bjarnadóttir, fulltrúi leikskólastjóra
- Fríða Bjarney Jónsdóttir, starfsmaður hópsins frá Leikskólasviði

Starfshópurinn lagði sig fram um að kynna sér það samstarf sem nú er fyrir hendi ásamt því að kynna sér heimasíður, stefnur og skýrslur listaskóla og menningarstofnana og einstök verkefni. Þá var leitað til aðila frá fyrrgreindum stofnunum og leikskólum til þess að fá sem skýrasta mynd af því samstarfi sem nú er fyrir hendi. Auk þessa var send út spurningakönnun til tónlistarskóla þar sem spurt var um samstarf þeirra við leikskóla borgarinnar. Bæði á fundunum og í spurningakönnuninni var óskað eftir tillögum að frekara samstarfi milli ofangreindra aðila. Þær tillögur sem birtast hér að framan eru því mótaðar í samvinnu fulltrúa starfshópsins og aðila frá listaskólum, menningarstofnunum og leikskólum. Í köflunum hér á eftir er gerð grein fyrir vinnu starfshópsins og helstu niðurstöðum en í starfsáætlun Leikskólasviðs fyrir árið 2009 en ætlunin að byggja á niðurstöðum hópsins við að styrkja enn frekar samstarf leikskóla við listaskóla og menningarstofnanir.

1. Könnun á samstarfi

Í þessum kafla verður gerð grein fyrir því helsta sem rætt var um á fundum starfshópsins en hann fundaði tíu sinnum. Fyrsti fundurinn starfshópsins var haldinn þann 15. maí 2008 og sá síðasti 24. nóvember 2008. Annað meginhlutverk starfshópsins var að kanna það samstarf sem nú er fyrir hendi á milli leikskóla og listaskóla og menningarstofnana. Eftir þeim upplýsingum var m.a. leitað með því að kalla inn fulltrúa á fundi starfshópsins og leggja fyrir spurningakannanir annars vegar til tónlistarskóla og hinsvegar til leikskóla en vinnu við þær lauk í apríl 2009.

1.1. Undirbúningur starfshópsins

Á fyrsta fundi starfshópsins var farið yfir erindisbréf hópsins, hvert hlutverk hans væri og lögð drög að því hvernig best væri að skipuleggja áframhaldið. Rætt var um það samstarf sem fulltrúar í hópnum þekkja og hefur verið til staðar s.s. eins og á milli leikskóla og Myndlistarskólans í Reykjavík, Tónskóla Sigursveins og Sinfóníuhljómsveitarinnar. Á fundinum kom fram að fulltrúar í starfshópnum telja ekki nægilega gott upplýsingaferli á milli



aðila innan borgarinnar um það sem er að gerast í menningarmálum og þyrfti að bæta úr því. Þá kom upp hugmynd um hægt væri að halda leikskólastjórafundi á söfnum eða í menningarstofnunum og fá um leið kynningu á því hvað sé í boði á viðkomandi stað fyrir leikskólabörn. Signý Pálsdóttir lagði fram úttekt á Menningarstefnu Reykjavíkur og ákveðið var að fara yfir hana á næsta fundi.

1.2. Menningarstefna Reykjavíkurborgar – börn á leikskólaaldri

Á öðrum fundi starfshópsins fór Signý Pálsdóttir yfir úttekt á Menningarstefnu Reykjavíkur og starfsáætlun Menningar og Ferðamálasviðs 2008 þar sem yfirskriftin er barnvæn menning – betri borg. Ýmis verkefni eru á döfinni en 2009 mun starfsemi Gerðubergs vera helguð fjölmenningu og barnastarfi. Í undirbúningi er útgáfa bókar þar sem áherslan verður lögð á Reykjavík séða með augum barna og mun verða opnaður vefur í tengslum við bókina. Bent var á að flestir leikskólar færu í útskriftarferðir með elstu börnin í leikskólanum að vori, nokkurs konar menningarreisur og gaman væri að geta tengt slíkar ferðir við bók og vef um

Reykjavík fyrir börn. Höfuðborgarstofa stendur að undirbúningi árlegrar Barnalistahátíðar og hefur verið rætt um að opnunardagur hennar yrði Sumardagurinn fyrsti.

1.3. Myndlist og leikskólinn

Á þriðja fundinum sagði Ingibjörg Jóhannsdóttir skólastjóri Myndlistaskólans í Reykjavík (MÍR) frá samstarfi hans við leikskóla og grunnskóla. Hvað leikskólana varðar þá byrjaði samvinna MÍR við leikskólann Dvergastein árið 1999 og stendur það samstarf enn. Byggist samstarfið á því að allir nemendur leikskólans koma, ásamt kennara sínum í litlum hópum (7-8 börn), hver hópur sjö sinnum. Útskriftarhópur leikskólans kemur tvisvar sinnum, fyrir jól og að vori. Á vorin hefur verið efnt til sýningar inni í leikskólanum. Leikskólakennararnir fylgja börnunum í Myndlistaskólann og aðstoða við kennslu og skrá hjá sér viðbrögð og afstöðu barnanna. Að sumu leiti er vera kennara í Myndlistaskólanum endurmenntun fyrir þá og tækifæri til að fá nýja sýn á möguleika í leikskólastarfinu. Nú hafa tveir leikskólar borgarinnar farið í samskonar verkefni. Á þessari samvinnu leikskóla og Myndlistaskólans, þar sem traust og skilningur byggist upp yfir lengri tíma, grundvallast svo endurmenntunarverkefni þar sem fleiri leikskólum er boðin þátttaka. Þar koma börnin í færri skipti og hafa þá kennarar myndlistaskólans útfært verkefni sem unnið er með á endurmenntunardegi fyrir starfsfólk leikskólanna. Að lokum heimsækja kennarar Myndlistaskólans leikskólana sem taka þátt og fylgja eftir því sem lagt var upp með á endurmenntunardeginum. Við sama tækifæri er einnig velt upp hugmyndum og almennum ráðum sem geta ýtt undir nýja möguleika á skapandi starfi inni í leikskólanum. Endurmenntunarverkefni þetta hefur verið boðið fram síðastliðin tvö ár og hafa um 150 starfsmenn frá 9 leikskólum tekið þátt. Útbúin hafa verið námsgögn fyrir leikskólana í tengslum við endurmenntunarverkefnið og tekin saman skýrsla um samtarf leikskóla og Myndlistaskólans:

http://www.myndlistaskolinn.is/fileadmin/templates/main/images/BORN OG UNGLING/PDF/leikskolaskýrsla_07-08.pdf

1.4. Kvikmyndir og leikskólinn

Hrönn Marinósdóttir framkvæmdastjóri RIFF, *Alþjóðlegu kvikmyndahátíðarinnar í Reykjavík*, <http://isl.riff.is/> mætti á fjórða fund starfshópsins og fór yfir þá þætti sem tengjast kvikmyndahátíðinni og eru ætlaðir börnum. Á RIFF hafa alltaf verið sýndar nokkrar barnamyndir í tengslum við sýningar fyrir fullorðna og hafa þær þá verið í Norræna húsinu. Í ár er ætlunin að halda hreyfimyndasmiðju leikskólanna fyrir 4-5 ára börn en langtímamarkmið þeirra hjá RIFF er að halda barnakvikmyndahátíð, mögulega í tengslum við Barnalistahátíð. Hrönn var spurð að því hvort hægt væri að halda kvikmyndasýningar á virkum dögum fyrir

börn sem sérstaklega væru auglýstar fyrir leik/grunnskólabörn og ætluð þeim hópum. Hún sagði það alveg koma til greina og þá gæti verið spennandi að fá leikara til að segja börnum frá myndinni áður en hún hefst og ræða síðan um hana að henni lokinni. Einnig komu upp hugmyndir um að hægt væri að nýta Tjarnarbíó eða Fjalaköttinn fyrir kvikmyndir ætlaðar leikskólabörnum á dagtíma.

1.5. Tónlist og leikskólinn

Gestir á fimmta fundi starfshópsins voru þær Elfa Lilja Gísladóttir, tónlistarkennari við Tónskóla Sigursveins og Laufey Ólafsdóttir tónlistarfulltrúi Menntasviðs. Elfa sagði frá verkefnum sínum á vettvangi leikskólanna en hún hefur mjög mikla reynslu af samstarfi við þá. Hún hefur haldið fjöldann allan af námskeiðum fyrir leikskólastarfsfólk en hefur áhyggjur af því hvernig sú þekking skilar sér inn í leikskólana. Markvissara gæti verið að hafa n.k. tónlistarráðgjöf/þekkingarbrunn sem leikskólinn gæti leitað í. Núna er Elfa að gefa út námsefni í tónlist fyrir leikskóla sem kallast *Hring eftir Hring* og ræddi hópurinn mikilvægi þess að kynna það vel fyrir leikskólunum þegar það kemur út. Elfa sagði ýmislegt hægt að gera án mikils tilkostnaðar. Til dæmis væri hægt að gera söngleik eða annað í samvinnu leikskóla og tónlistaskóla, fá nemendur úr tónlistaskólunum í leikskólana eða leikskólabörnin úr leikskólanum í tónlistaskólana. Samstarf af þessu tagi væri mjög spennandi því hægt væri að nýta sérþekkingu beggja aðila. Elfa sagði frá verkefni í leikskólanum Drafnarborg en þar kemur hún inn í 6 vikna lotur. Foreldrafélag leikskólans og leikskólinn skipta með sér kostnaði og verkefnið er síðan gert sýnilegt á vorhátíðum og fyrir jólin. Elfa hefur áhuga á að koma af stað verkefnum þar sem leikskólinn og stofnanir í nærumhverfinu s.s. eins og elliheimili, kirkjur, tónlistaskólar og fleiri fara í tónlistarsamstarf. Hópurinn ræddi að mögulega væri hægt að beina því til Þróunarsjóðs leikskóla haustið 2009 að auglýsa eftir samstarfsverkefnum leikskóla og listastofnana. <http://www.tonskolinn.com/>

Laufey sagði frá því að í haust væri tónskóli Sigursveins eini tónlistarskólinn í samstarfi við leikskólana. Sumir tónlistaskólar hafa verið að bjóða elstu börnunum til sín en önnur verkefni eru ekki í vinnslu. Hún benti á að það gæti verið gagnlegt að senda spurningakönnun um samstarf leikskóla og tónlistaskóla til tónlistaskóla en það gæti um leið kveikt hugmyndir að samstarfi. Hún sagði frá starfsemi skólahljómsveita en þær eru fjórar í borginni. Ekki hefur verið samstarf á milli þeirra og leikskóla en Laufey taldi alveg möguleika á slíku samstarfi ef óskað væri eftir.

1.6. Leiklist og leikskólinn

Hafliði Arngrímsson frá Borgarleikhúsinu og Vigdís Jakobsdóttir frá Þjóðleikhúsinu mættu á sjötta fund starfshópsins. Byrjað var á því að ræða um leiklist í leikskólum en allir voru sammála um að leikskólar hafi ætíð nýtt sér að fá til sín leiksýningar frá sjálfstæðu leikhópunum. Borgarleikhúsið hefur ekki verið í miklu samstarfi við leikskólana. Hafliði ræddi þó ýmsar mögulegar leiðir í samstarfi við leikskólana t.d. með því að skipuleggja leikhúsheimsókn fyrir hádegi. Aðspurður sagði Hafliði mögulegt að leikskólar fengju lánaða aðstöðu í leikhúsinu til þess að fá að prófa að spreyta sig á sviði en erfitt að koma því við vegna stífra æfinga alla daga í leikhúsinu. Frekar ætti að fá leikarana til að fara í leikskólana. Sú hugmynd kom fram hvort hægt væri að bjóða ákveðnum hópi af börnum í leikhús eins og gert er á Sinfóniútónleika og tók Hafliði vel í það. <http://www.borgarleikhus.is/>

Vigdís starfar sem deildarstjóri fræðsludeildar Þjóðleikhússins en það hefur ákveðna fræðsluskyldu gagnvart nemendum og tekur á móti skólahópum allan veturinn. Það er hinsvegar skilgreiningaratriði hvort verið sé að ræða um leik- eða grunnskólanema en skv. 10. Grein laga um Þjóðleikhúsið ber þeim að vera í samstafi við stofnanir sem sinna leiklist. Vigdís sagði frá því samstarfi sem er fyrir hendi en það er mun markvissara til grunnskóla en leikskóla. Stofnuð var fræðsludeild við leikhúsið fyrir 6 árum en þar er áherslan á að uppfræða og endurmennta kennara. Haldin eru námskeið í samvinnu við KÍ og FLÍS og mætti auglýsa þau mikið betur til leikskólakennara. Vigdís heldur úti heimasíðu um fræðslumál á síðu Þjóðleikhússins <http://fd.leikhusid.is> en þar er að finna fjöldann allan af skemmtilegum hugmyndum um leiklist sem kennarar geta nýtt sér í starfi. Vigdís er með ákveðnar hugmyndir um heimsóknir fyrir leikskólahópa og telur að leiksviðið í Kúlunni henti mikið betur fyrir þann aldur heldur en stóra sviðið. Hún segir ennfremur að slíkar heimsóknir þurfi að undirbúa mjög vel með börnunum áður en farið er af stað. Næsta haust verður boðið upp á stutta dagskrá/sögustund í Kúlunni sérstaklega fyrir leikskólahópa á skólatíma. Vigdísar kom fram að hún telur æskilegt að leikskólarnir hefðu aðgang að leiklistarkennara eða ráðgjafateymi sem færi á milli leikskóla. Vigdís og Hafliði ræddu það sín á milli að mögulega gætu leikhúsin haft meiri samvinnu sín á milli t.d. varðandi aldur barnanna, að annað leikhúsið einbeitti sér meira að yngri börnum og hitt að eldri börnum, einnig að spennandi gæti verið að skipuleggja barnaleikhúsdag í samvinnu leikhúsanna tveggja.

1.7. Staða mála

Sjöundi fundur hópsins fór í að fara yfir fundargerðir, skoða hvað væri búið að gera og skipuleggja næstu skref. Ákveðið var að fá fulltrúa frá listasöfnum borgarinnar á fund

starfshópsins auk þess sem fulltrúar frá leikskólum verða kallaðir inn á fund með hópnum til þess að ræða þeirra sýn á samstarf við listaskóla og menningarstofnanir.

1.8. Listasöfn og leikskólinn

Á áttunda fund starfshópsins mættu fulltrúar frá listasöfnum. Gestir voru:

- Alma Dís Kristinsdóttir, Listasafni Reykjavíkur www.listasafnreykjavikur.is
- Hólmfríður Ólafsdóttir, Menningarmiðstöðin Gerðubergi www.gerduberg.is
- Jóhanna G. Árnadóttir, Ljósmyndasafni Reykjavíkur www.ljosmyndasafnreykjavikur.is
- Sigrún Kristjánsdóttir, Þjóðminjasafni www.natmus.is
- Sigurlaugur Ingólfsson og Sigurborg Hilmarsdóttir, Minjasafni Reykjavíkur www.minjasafnreykjavikur.is
- Þorbjörg Karlsdóttir, Borgarbókasafni Reykjavíkur www.borgarbokasafn.is

Listasafn Reykjavíkur: Alma Dís greindi frá því að það væri gott samstarf við leikskólana, sérstaklega kæmu leikskólarnir í Ásmundasafn. Henni finnst þó vanta upp á samstarf við leikskólakennara og væri til í að fá betra tækifæri til að kynna söfnin og möguleika þeirra fyrir þeim. Hún benti á mikilvægi þess að panta og bóka ferðir á söfnin til þess að ekki séu að koma margir hópar í einu, einnig að hóparnir séu ekki of stórir. Hún telur að gaman gæti verið að fá leikskóla til að setja upp sýningar á söfnunum sem sýna vinnuferli í tengslum við sýningar sem þeir hafa sótt á söfnin. Einnig bendir hún á að leikskólar geti tengt ákveðin þemu sem þeir eru að vinna með í leikskólunum við sýningar á söfnunum og beðið um leiðsögn út frá því.

Menningarmiðstöðin Gerðuberg: Hólmfríður sagði frá sýningum Gerðubergs fyrir börn sem kallast: *Þetta vilja börnin sjá* en leikskólarnir fá upplýsingar um þær sendar til sín í pósti. Talsverð samvinna hefur verið við leikskólana í hverfinu í gegnum tíðina og þeir komið á sýningar eftir að hafa undirbúið sig t.d. með því að læra ákveðin lög. Í Gerðubergi er áhugi fyrir hendi á að koma upp miðstöð barnamenningar.

Ljósmyndasafn Reykjavíkur: Jóhanna Guðrún sagði litla eftirspurn vera á Ljósmyndasafnið frá leikskólunum. Hún taldi þó ýmislegt vera þar að finna sem leikskólarnir gætu nýtt sér og nefndi m.a. heimasíðu safnsins í því efni. Hún benti á að það þyrfti að upplýsa leikskólana miklu betur um samstarfsmöguleika og í því samhengi gæti verið áhugavert að halda kynningu fyrir leikskólastjóra.

Þjóðminjasafn: Sigrún frá Þjóðminjasafninu sagði að leikskólabörn á safninu væru fyrirmyndargestir og mikið væri um heimsóknir þeirra. Safnafræðslan er ætluð fjögurra ára börnum en mikil eftirspurn er eftir fræðslu fyrir fimm ára börn. Hún sagði safnið vera að skoða hvernig hægt væri að mæta því en að sjálfsögðu væru allir alltaf velkomnir á safnið og margt hægt að gera. Stórsýning um fornleifafundi ætluð börnum verður opnuð um áramótin. Sigrún segir mikilvægt að sýningarnar séu þannig uppbyggðar að börnin geti tekið þátt.

Minjasafn Reykjavíkur: Sigurlaugur og Sigurborg segja vinsælast að koma í heimsókn í Árbæjarsafn um jólin en oft séu það sömu leikskólarnir sem koma aftur og aftur. Mikið er um að leikskólar komi á sumrin en þá á eigin vegum án leiðsagnar. Þau sögðu frá sýningunni *Komdu að leika*, leikföng reykviskra barna á 20. öld en þar er grunnhugsunin að börn geti komið á sýninguna og leikið sér.

Borgarbókasafn Reykjavíkur: Þorbjörg sagði leikskólana alltaf hafa nýtt safnið vel, hinsvegar vantaði betra upplýsingaflæði til leikskólanna. Hún sagði frá *Koffortinu*, en það fer á milli leikskóla fullt af bókum. Foreldrar geta síðan fengið lánaðar bækur úr því og fylgir fræðslubæklingur til foreldra frá safninu um gildi lesturs. Á söfnunum er boðið upp á sögustundir fyrir börn, sunnudagar eru barnadagar í söfnunum og svo er það Sögubíllinn *Æringi* sem leikskólar geta pantað en hann hefur nú farið á alla leikskóla í borginni. Þorbjörg benti á að önnur söfn í borginni gætu fengið bíllinn lánaðan til þess að setja upp sýningar af ýmsu tagi. Hún sagði ennfremur frá því að í þriggja og hálfárs skoðun fá öll börn bréf með bókargjöf sem foreldrar geta leyst út ef komið er með það á bókasafnið. Á hverju ári gefur safnið út veggspjald með yfirliti yfir það sem er á döfinni fyrir börn. „Fljúgandi teppi – menningarmót í skólum“ er þjónusta sem Borgarbókasafn býður upp á. Þar er lögð áhersla á að byggja brýr milli ólíkra menningarheima. Verkefnastjóri fjölmennings býður skólum upp á kynningu á verkefninu ásamt því að framkvæma menningarmót í kjölfarið í samvinnu við starfsfólk.

Mikið var rætt um undirbúnað heimsóknir í söfnin og lögð áhersla á að hvetja leikskólana til að vinna að því í samvinnu við starfsfólk safnanna. Einnig komu fram hugmyndir að bættri upplýsingagjöf til leikskólanna m.a. með því að hafa tengil á heimasíðu Leikskólasviðs með upplýsingum frá söfnum og menningarstofnunum og að gefa út rafrænan upplýsingabækling sem unninn væri í samvinnu menningarstofnana.

1.9. Fulltrúar frá leikskólum

Á níunda fund starfshópsins voru kallaðir til fulltrúar frá leikskólunum í borginni. Því miður forfölluðust þrír fulltrúar en þeir sem mættu voru:

- Anna Dagrún Pálmadóttir leikskólanum Bakka www.leikskolinn-bakki.is
- Ásta K. Svavarsdóttir leikskólanum Jöklaborg <http://joklaborg.is>
- Kristín Hildur Ólafsdóttir leikskólanum Sæborg www.saeborg.is
- Olga S. Olgeirsdóttir leikskólanum Gullborg www.gullborg.is
- Svava J. Björnsdóttir leikskólanum Laugaborg www.laugaborg.is

Bakki: Anna sér um myndlistarkennslu í leikskólanum og er myndlistakennari. Myndlistinni er blandað inn í starfið á deildunum og vinnur Anna náið með starfsfólki deildanna. Ekki hefur verið farið markvisst á söfn eða í listastofnanir. Anna hefur áhuga á meira samstarfi við myndlistafólk og Ingibjörg skólastjóri Myndlistarskólans bendir henni á að vera í sambandi við SÍM. Anna sér það sem spennandi vettvang að leikskólarnir væru í samstarfi við Listaháskólann, nemendur þaðan kæmu í leikskólann og ynnu með þeim að verkefnum. Slíkt samstarf gæti m.a. verið á stafrænu formi og í rafrænum samskiptum. Anna bendir á að safnaleiðsögn og sýningar virki ólíkt á börn. T.d. var sýningin um Ólaf Elíasson mjög skemmtileg fyrir börn, bæði áhugaverð og svo gátu börnin sjálf unnið verkefni í tengslum við sýninguna. Anna spyr hvort hægt sé að fá ókeypis/niðurgreiddar rútufurðir því oft er flókið að komast í miðbæinn frá Grafarvogi. Signý segir söfnin vera með rútustyrki en þeir séu yfirleitt ætlaðir grunnskólunum, hvetur samt til þess að leikskólarnir spyrji söfnin hvort þau geti útvegað rútú.

Jöklaborg: Ásta segir ekki markvisst farið á söfn eða listasýningar en þegar unnið sé með könnunaraðferðina sé farið á söfn komi upp hugmyndir um slík verkefni. Jöklaborg er í samstarfi við leirkerasmið sem vinnur í hverfinu og fá börnin að heimsækja hana. Hún kennir þeim ferlið við að skapa úr leir og börnin mega síðan taka hluti sem þau búa til með sér í leikskólann. Auk þess býður hún þeim á sýningar og kemur á sýningar sem leikskólinn heldur. Starfsfólkið á Jöklaborg nýtir sér tilboð um sýningar sem þau fá frá t.d. bókasafninu og frá leikhúsunum.

Sæborg: Kristín Hildur segir frá því að þar sé unnið skv. Reggio Emilia aðferðinni en í henni er lagt mikið upp úr samstarfi við samfélagið allt, listastofnanir sem og aðrar stofnanir þess. Í Sæborg er mjög mikið farið á söfn í tengslum við þemavinnu barnanna og þau verkefni sem eru í gangi hverju sinni. Kristín veltir því fyrir sér hvernig haldið sé til haga og komið á framfæri upplýsingum um það sem er boðið uppá fyrir börn á leikskólaaldri og bendir á að þar megi bæta úr. Þegar farið er á söfn er ferðin undirbúin og oftast pöntuð leiðsögn á

söfnunum. Foreldrar koma líka talsvert inn í starfið með börnunum og mikið er unnið með listamönnum en þeir koma jafnvel inn í leikskólann. Hún telur að það þurfi að undirbúa starfsfólk betur undir að fara með börnin á listasýningar og þá þurfi að velta upp spurningum eins og hvort viðkomandi sýning henti fyrir börnin eða hvað megi gera á safninu þegar þangað er komið? Hún telur enn fremur að leikskólar þurfi að vera í meira samstarfi við söfnin til að undirbúa komur barna og vinna markvisst með slíkar ferðir í tengslum við það sem verið er að vinna í leikskólunum.

Gullborg: Olga er myndlistamenntuð og stýrir myndlistarstarfinu í leikskólanum í samvinnu við deildirnar. Þar hefur verið farið talsvert með börn á listasýningar, þó ekki markvisst eða á föstum tímum nema á Árbæjarsafn fyrir jóla. Á Gullborg er nærsamfélagið nýtt vel t.d. er farið á Þjóðminjasafn en meira mál er að koma því við að fara á söfn sem eru lengra í burtu því leikskólinn hefur ekki aðgang að rútum. Olga ræddi um mikilvægi þess að fara ekki með of stóra hópa í einu í slíkar safnaferðir og telur 8-10 börn í hóp með tveimur kennurum vera góðan kost. Gullborg er í samstarfi við Myndlistarskólann og segir hún það algerlega frábært og mikil gæðastund fyrir börnin sem taka þátt.

Laugaborg: Svava sagði að þar hafi alla tíð verið farið mikið á söfn. Leikskólinn er í nágrenni Ásmundarsafns og þangað er oft farið. Eftir ferðirnar er unnið skapandi starf t.d. leir og teikningar. Á hverju ári er farið á Þjóðminjasafn og Árbæjarsafn og þar er oftast pöntuð leiðsögn um sýningar. Það á þó ekki við á öðrum söfnum og yfirleitt farið á þau án þess að hafa samband við söfnin. Almennt er góð reynsla af söfnunum og vel tekið á móti börnunum. Leiksýningar eru yfirleitt í leikskólanum en ekki leikhúsunum sjálfum. Bókasafnið hefur alltaf verið mikið notað og börnin hafa verið boðin í heimsókn í tónskóla Sigursveins á tónleika og hljóðfærakynningu.

Í lok fundarins skapaðist umræða um aðrar listgreinar en myndlist og virðist vera að vægi annarra listgreina sé minna innan leikskólanna þótt misjafnt sé. Gullborg og Jöklaborg hafa gert tilraunir til að komast í samstarf við tónlistarskóla í nágrenninu og ekki tekist. Tónlist er sinnt í leikskólunum að þeirra sögn en oft er leikskólastarfsfólk ekki í stakk búið til þess að gera það mjög markvisst. Fundarmenn sammála um að það þyrfti hvatningu til leikskóla, listaskóla og listastofnana um aukið samstarf því ekki hefur alltaf gengið auðveldlega að fá leikskóla í samstarf þegar ofangreindar stofnanir hafa lýst yfir samstarfsvilja. Aðrar hugmyndir sem komu fram á fundinum voru um aukið samstarf við myndlistarfólk, popphljómsveitir og tónlistarnemendur, dansskóla og leiklistarhópa.

1.10. Lokafundur

Á síðasta fundi starfshópsins var farið yfir fyrri fundi og lögð drög að skýrslugerð. Rætt var um Vegvísi að listfræðslu sem er niðurstaða Heimsráðstefnu um listfræðslu sem fram fór 2006 á vegum UNESCO <http://www.unesco.org/culture/lea>. Einnig var rætt um úttekt Menntamálaráðuneytisins á listfræðslu á öllum skólastigum en þeirri úttekt stýrir Ann Bamford <http://www.engineerroomcogs.org/content/view/35/57/>.

Umræða skapaðist um formennskuáætlun Íslendinga í Norrænu ráðherranefndinni 2009 en þar er lögð áhersla á listmenntun, skapandi greinar og nýsköpun <http://www.menntamalaraduneyti.is/meningarmal/formennska/>. Rætt var um hvernig söfn í borginni gætu laðað að börn á öllum aldri með því að hafa aðstöðu til sköpunar á söfnunum. Fríða B. Jónsdóttir sagði frá *Börnehuset*, listadeild fyrir börn sem rekin er í Louisiana safninu í Danmörku <http://www.louisiana.dk/dk/Menu/B%c3%b8rnehus>. Í því sambandi var rætt um hversu spennandi það gæti verið að útbúa einhverja slíka aðstöðu í Listasafni Reykjavíkur að Kjarvalsstöðum þar sem útisvæði safnsins gæti leikið stórt hlutverk í því að skapa aðstöðu fyrir börn.

1.11. Spurningakönnun til tónlistaskóla

Spurningakönnun var send til 19 tónlistarskóla í borginni. 14 þeirra svöruðu könnuninni en þar var spurt um samstarf skólans við leikskóla, hvort slíkt samstarf væri eða hefði verið fyrir hendi og hvort áhugi væri á samstarfi. Sjá nánar í fylgiskjali nr. 3. Tveir tónlistarskólar sögðust vera í samstarfi við leikskóla en þrír sögðust hafa verið í samstarfi áður. Samstarfið hefur aðallega snúist um heimsóknir leikskólabarna í tónlistarskólann og heimsóknir nemenda úr tónlistarskólunum í leikskólana.

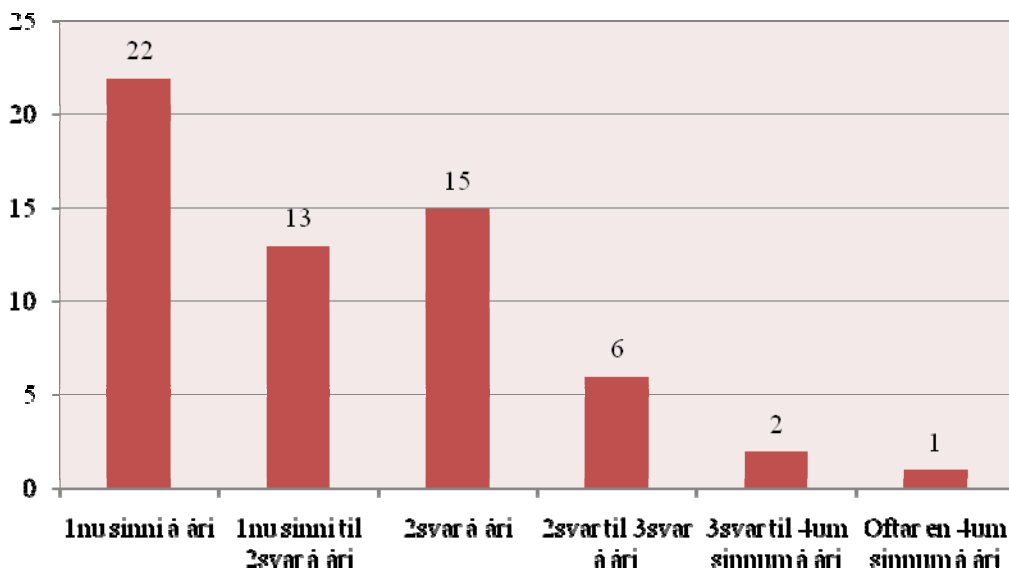
Eini tónlistarskólinn sem hefur verið í markvissu viðamiklu samstarfi við leikskóla er tónskóli Sigursveins en þar voru 9 leikskólar í samstarfi árið 2007 og 11 leikskólar árið 2008 í verkefni sem ber heitið *Sungid og leikið*. Um 350 leikskólabörnum var boðið í heimsókn í tónskóla Sigursveins árið 2008, þar sem nemendur skólans tóku á móti börnunum, kynntu hljóðfæri og sungu og spiluðu með þáttöku leikskólabarnanna.

Tveir tónlistarskólar svara því til að leikskólar hafi óskað eftir samstarfi við þá en 10 tónlistarskólar segjast hafa áhuga á samstarfi við leikskóla. Aðspurðir segjast tónlistarskólarnir slíkt samstarf m.a. geta falist í að hefja forskólakennslu barna í tónlist á leikskólaaldri í stað fyrsta bekkjar grunnskóla. Hægt væri að senda kennara með kynningar, söng og hlustunarefni í leikskólana. Einnig að gefa tónlistarnemendum tækifæri til að fara í leikskóla og kenna börnunum þar t.d. gamla söngva og söngvaleiki sem eru að falla í gleysku eða með hljóðfærakynningum og afmörkuðum styttri samvinnuverkefnum. Í

svörunum kemur einnig fram að tónlistarskólinn telur það mikilvægt að koma til móts við óskir leikskólans um að örva söng og kynna tónlist eftir því sem hann hefur tök á.

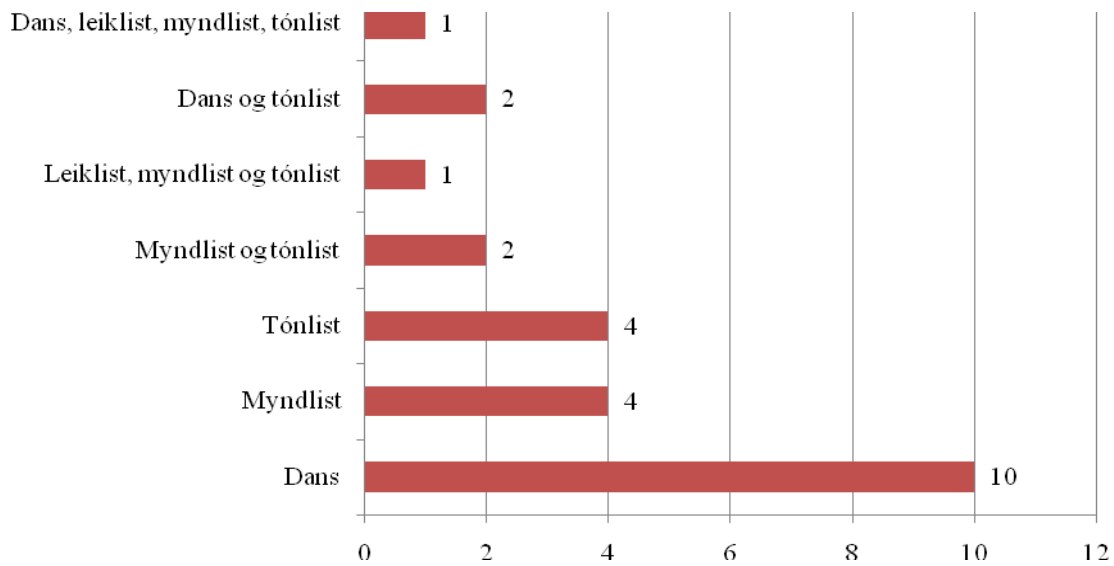
1.12 Spurningakönnun til leikskólastjóra

Spurningakönnun var send til allra leikskóla þar sem spurt var um samstarf leikskóla við leikhópa og listgreinakennara sjá nánar fylgiskjal nr. 4. Svör bárust frá 69 leikskólum af þeim 80 sem könnunin var send til. Af þeim sögðust 68 hafa fengið leiksýningu fyrir börnin inn í leikskólann.



Mynd 1. Fjöldi leiksýninga á ári í leikskólum

Á mynd 1. sést hversu oft leikskólarnir hafa fengið til sín leiksýningar á ári hverju en þar kemur fram að flestir leikskólanna fá leiksýningar til sín einu sinni á ári. Í flestum tilfellum eða 38 er það leikskólinn og foreldrafélagið í sameiningu sem greiðir fyrir sýningarnar, 27 leikskólar sögðu að foreldrafélagið greiddi fyrir sýningu ein einungis í þremur tilfellum höfðu leikskólarnir greitt sjálfir fyrir leiksýningar. Í einhverjum tilfellum hafði Barnavinafélagið Sumargjöf greitt fyrir sýningar auk þess sem Borgarleikhúsið hafði sent tilboð um fría leiksýningu sem börnin gátu farið á hjá leikhúsinu. Þegar spurt var hversu margar leiksýningar leikskólinn taldi æskilegt að fá inn í leikskólann á ári voru það flestir eða 43 sem vildu fá 1-2 sýningar á ári en 25 töldu æskilegt að fá 3-4 á ári.



Mynd 2. Fjöldi leikskóla sem eru í samstarfi við listamenn eða listgreinakennara í ólíkum Listgreinum

Á mynd 2. sést yfirlit yfir það samstarf sem leikskólarnir eiga í við listamenn eða listgreinakennara. Samkvæmt því eru það einungis 24 leikskólar sem svara því til að þeir séu í samstarfi við utanaðkomandi listamenn eða listgreinakennara. Þar kemur fram að flestir fá til sín utanaðkomandi aðila í danskennslu. Að lokum var spurt að því hvort leikskólinn væri í samstarfi við einhverja aðra en þá sem voru taldir upp á mynd 2. Dæmi um svör voru: íþróttakennari, leirkerasmiður, Myndlistarskólinn í Reykjavík, skákkennsla og grunnskólakennari sem kennir dans og hreyfingu. Það kom líka skýrt fram í svörum leikskólanna að mannauðurinn í leikskólanum var vel nýttur í listnám barnanna.



Lestin. Unnið af börnunum á Bakka eftir heimsókn á sýninguna Da Vinci í dag.

2. Umræða, niðurstöður og tillögur starfshópsins.

Eins og áður hefur komið fram var hlutverk starfshópsins tvíþætt og var reynt að gera fyrra hlutverkinu, að kanna það samstarf sem nú þegar fer fram, í samvinnu leikskóla við listaskóla og menningarstofnanir, skil í köflunum hér að framan. Nú þegar er til staðar talsvert mikið samstarf en greinilegt er að skerpa þarf á ákveðnum atriðum í tengslum við samstarfið.

Síðara hlutverkið var að koma með hugmyndir og tillögur að því hvernig hægt væri að auka samstarf ofangreindra aðila og er í þessum kafla bent á leiðir til þess.

Nokkur umræðuefni komu upp aftur og aftur á öllum fundunum en þau tengdust upplýsingagjöf á milli ofangreindra aðila, undirbúningi starfsfólks og barna fyrir þátttöku í listviðburðum og gagnvirkni í miðlun menningar þ.e. hvernig hægt væri að virkja börnin betur með tækifærum til eigin sköpunar í tengslum við menningarþátttöku hvort sem er innan eða utan leikskólanna. Hópurinn telur að í heildina litið sé of mikil áhersla lögð á miðlun menningar til barna í stað þátttöku og framlags þeirra til menningarlífsins og úr því þurfi að bæta. Einnig skapaðist mikil umræða um hvernig hægt væri að tryggja það betur að námskeið og fræðsla fyrir leikskólakennara skili sér betur í vinnunni með börnin. Fram komu hugmyndir um að vera með n.k. bakland eða ráðgjafateymi sem leikskólar gætu leitað til þegar skipuleggja ætti listnám og menningarþátttöku leikskólabarna. Eða að leikskólar hafi aðgang að listgreinakennurum sem fari á milli leikskóla og vinni með þeim. Einnig að fara í samstarfsverkefni eins og dæmi eru um með Myndlistaskólanum í Reykjavík og Tónskóla Sigursveins. Með slíku samstarfi væru kostir beggja sérfræðingahópa nýttir, listgreinakennarinn væri sérfræðingur í að kenna og miðla listinni en leikskólakennarinn sérfræðingur í að vinna með ungum börnum og kenna í gegnum leikinn. Ef kraftar þeirra væru virkjaðir saman myndi það nýtast börnunum best. Starfshópurinn hvetur til þess að þróunarsjóður leikskóla kalli eftir slíkum verkefnum í næstu úthlutun.

Mikið var rætt um undirbúning barnanna fyrir þátttöku í listviðburðum, hvort sem um er að ræða heimsóknir á sýningar, leikrit, samvinnuverkefni eða annað. Hvað eru börnin að fara að gera, hvað vita þau um sýninguna sem þau eru að fara á, vita safnakennarar að von er á barnahóp og svo mætti lengi telja. Starfshópurinn leggur til að settur verði á laggirnar vinnuhópur fulltrúa frá leikskólum, listasöfnum og sviðinu. Hópurinn ynni að afmörkuðu verkefni sem fælist í því að útbúa handbók eða leiðarvísí um safnaheimsóknir, undirbúning þeirra og samvinnu við söfnin. Þar kæmi fram hvernig best væri að undirbúa barnahópin, hvað leikskólinn geti gert til að börnin geti nýtt sér fræðsluna sem best og hvar sé að finna allar upplýsingar um listaskóla og menningarstofnanir sem ætluð er leikskólum. Niðurstöður starfshópsins endurspeglast í fimm megintillögum sem hér fara á eftir:

1. Tengiliður á Leikskólasviði

Eitt af skrefunum í starfsáætlun Leikskólasviðs 2009 er að auka samstarf leikskóla við listaskóla og menningarstofnanir m.a. með tilliti til niðurstaðna þessa starfshóps. Því leggur starfshópurinn til að ákveðinn leikskólaráðgjafi starfandi á Leikskólasviði fylgi eftir þeim tillögum sem hér fara á eftir og láti meta árangurinn að vori 2010.

2. Virkt samstarf - Að komið verði á virku samstarfi á milli Leikskólasviðs, leikskóla, listaskóla og menningarstofnana með því að:

- Tryggja að upplýsingar frá listaskólum og menningarstofnunum eigi greiðan aðgang til leikskóla m.a. á heimasíðu sviðsins
- Tengiliður sviðsins verði boðaður á fund forstöðumanna safna og listastofnana Reykjavíkurborgar að hausti og vori til að tryggja upplýsingagjöf og markvisst samstarf
- Setja reglulega upp sýningar á verkum leikskólabarna m.a. á skrifstofu Leikskólasviðs
- Efla samstarf einstakra listamanna við leikskólana með því að tengjast SÍM
- Vera í samstarfi við hluteigandi aðila vegna Dags leikskólans, Vetrarhátíðar og Menningarnætur

3. Miðlun upplýsinga - Að upplýsingaferli frá listaskólum og menningarstofnunum til leikskóla verði bætt og gert markvissara meðal annars með því að:

- Á heimasíðu Leikskólasviðs verði tengill inn á heimasíður listaskóla og menningarstofnana Reykjavíkurborgar
- Leikskólasvið vinni að því í samvinnu við listasöfn og menningarstofnanir að útbúa rafrænan fræðslubækling til leikskóla þar sem sýningar og viðburðir eru kynnt ítarlega fyrir leikskólum ásamt þeim fræðslutilboðum sem standa leikskólakennurum til boða
- Stofnaður verði starfshópur á Leikskólasviði sem hefði það markmið að útbúa handbók um safnaheimsóknir, undirbúning þeirra og samvinnu við söfnin
- Starfsáætlun Menningar og ferðamálasviðs verði kynnt árlega fyrir leikskólastjórum

4. Gagnvirkni í miðlun menningar - Að lögð verði áhersla á þátttöku barna og virkt framlag þeirra til menningar í borginni með því að:

- Leikskólakennarar geti pantað fræðslu á listasöfnum út frá þeim sem verið er að vinna með í leikskólum
- Hvetja til þess að í tengslum við sýningar verði útbúin aðstaða fyrir börn þar sem þau geta skapað og unnið með þau áhrif sem viðkomandi sýning hafði á þau

- Efla þátttöku leikskólabarna í gagnvirkum verkefnum hjá listaskólum á kvikmyndahátíðum í leikhúsum og í samvinnu við skólahljómsveitir
- Kennarar frá listaháskóla og listaskólum vinni verkefni inni í leikskólum borgarinnar og leikskólabörn vinni verkefni í listaskólunum.
- Hluti af þróunarstyrkjum Leikskólasviðs fyrir 2009-2010 hafi það að markmiði að koma af stað samstarfsverkefnum leikskóla og lista- og menningarstofnana

5. Menningarviðburðir- Að leikskólabörn öðlist fjölbreytt tækifæri til þess að upplifa menningarviðburði með því að:

- Haldinn verði reglulega opin æfing í Þjóðleikhúsi og/eða Borgarleikhúsi og leikskólabörnum boðið á þær, svipað og gert er með Sinfóníuhljómsveit Íslands
- Haldinn verði barnaleikhúsdagur í samvinnu við leikhúsin í borginni
- Í tengslum við Alþjóðlegu kvikmyndahátíðina í Reykjavík verði haldnar kvikmyndasýningar fyrir leikskólabörn að degi til
- Nýta Æringja, bíl Borgarbókasafnsins fyrir önnur söfn. Hægt er að setja upp fjölbreyttar sýningar í bílnum frá ólíkum söfnum



Fylgiskjöl

Fylgiskjal 1
Erindisbréf starfshópsins

Heiti vinnuhóps: Starfshópur um aukið samstarf leikskóla við listaskóla og menningarstofnanir
Ábyrgðarmaður: Ragnhildur Erla Bjarnadóttir
Hlutverk: Gera tillögur að því hvernig efla megi samstarf leikskóla við listaskóla og aðrar menningarstofnanir
Helstu verkefni: Kanna hvernig samstarfi leikskóla við listaskóla og menningarstofnanir er háttað nú Koma með hugmyndir og finna leiðir til þess að styrkja enn frekar og auka samstarf þessara aðila
Fulltrúar í vinnuhópi: Hildur Skarphéðinsdóttir fulltrúi Leikskólsviðs Signý Pálsdóttir fulltrúi Menningar- og ferðamálasviðs Ingibjörg Jóhannsdóttir, fulltrúi Myndlistarskólans í Reykjavík Arndís Bjarnadóttir, fulltrúi leikskólastjóra
Formaður vinnuhóps: Hildur Skarphéðinsdóttir
Starfsmenn: Fríða B. Jónsdóttir Leikskólaskrifstofu
Ráðgjöf/samstarf: Starfshópurinn hafi samstarf við menningarstofnanir og aðra hagsmunaaðila
Starfstímabil: 01.05-01.10. 2008
Skil: Sviðsstjóri Leikskólasviðs

Tenglar á heimasíður sem tengjast vinnu starfshópsins

- **Alþjóðleg kvikmyndahátíð í Reykjavík, RIFF** <http://isl.riff.is/>
- **Ann Bamford – Engine room** <http://www.engineerroomcoqs.org/content/view/35/57/>
- **Árbæjarsafn** www.arbaejarsafn.is
 - Safnafræðsla: <http://www.arbaejarsafn.is/desktopdefault.aspx/tabid-1791/>
- **Börnehuset, Louisiana safnið í Danmörku**
 - <http://www.louisiana.dk/dk/Menu/B%c3%b8rnehus>
- **Borgarbókasafn** www.borgarbokasafn.is
 - Sögubíllinn Æringi: http://www.borgarbokasafn.is/desktopdefault.aspx/tabid-3073/5125_read-11943/
- **Formennskuáætlun Íslendinga í Norrænu ráðherranefndinni – menning**
 - <http://www.menntamalaraduneyti.is/meningarmal/formennska/>
- **Gerðuberg** www.gerduberg.is
 - Þetta vilja börnin sjá http://www.gerduberg.is/displayer.asp?cat_id=216
- **Leikskólinn Bakki** www.leikskolinn-bakki.is
- **Leikskólinn Gullborg** www.gullborg.is
- **Leikskólinn Jöklaborg** <http://joklaborg.is>
- **Leikskólinn Laugaborg** www.laugaborg.is
- **Leikskólinn Sæborg** www.saeborg.is
- **Ljósmyndasafn Reykjavíkur** www.ljosmyndasafnreykjavikur.is
 - Safnafræðsla, <http://www.ljosmyndasafnreykjavikur.is/safnfraedsla.htm>
- **Listasafn Reykjavíkur** www listasafnreykjavikur.is
 - Safnafræðsla: http://www listasafnreykjavikur.is/listasafn/desktopdefault.aspx/tabid-2200/3446_read-6462
- **Listasafn Íslands** www listasafn.is
 - Safnafræðsla: <http://www listasafn.is/?expand=0-134&i=134>
- **Listavefur krakka** <http://www.namsgagnastofnun.is/isllistvefur/index.htm>
- **Myndlistaskóli Reykjavíkur**
 - Verkefni fyrir 3-5 ára börn: <http://www.myndlistaskolinn.is/index.php?id=309>
- **Þjóðleikhúsið - Fræðsludeild:** <http://www.leikhusid.is/?PageID=649> .
- **Þjóðminjasafnið**
 - Safnafræðsla, skemmtun og fróðleikur fyrir börn: <http://www.natmus.is/fraedsla/frodleikur-og-skemmtun/>
- **Tónskóli Sigursveins** <http://www.tonskolinn.com/>
- **Vegvísir fyrir listfræðslu**
 - <http://www.unesco.org/culture/lea>

Spurningakönnun um samstarf tónlistarskóla og leikskóla send til tónlistarskóla

- 1. Er tónlistarskólinn í samstarfi við leikskóla?**
- 2. Ef tónlistarskólinn er í samstarfi við leikskóla lýsið því þá nánar:**
(Vinsamlegast skilgreinið eðli og umfang samstarfsins t.d. með tilliti til tímalengdar, söngsamstarfs, tónsköpunar eða annars!)
- 3. Hefur tónlistarskólinn áður verið í samstarfi við leikskóla?**
- 4. Ef tónlistarskólinn hefur áður verið í samstarfi við leikskóla lýsið því þá nánar:**
(Vinsamlegast skilgreinið eðli og umfang samstarfsins t.d. með tilliti til tímalengdar, söngsamstarfs, tónsköpunar eða annars!)
- 5. Hafa leikskólar leitað eftir samstafi við þinn tónlistarskóla?**
- 6. Er áhugi í þínum tónlistarskóla fyrir samstarfi við leikskóla?**
- 7. Í hverju gæti samstarf tónlistarskóla og leikskóla verið fólgið?**
(Vinsamlegast skrifaðu þínar hugmyndir með tilliti til eðlis og umfangs samstarfsins)
- 8. Er eitthvað annað sem þú vilt koma á framfæri varðandi samstarf tónlistarskóla og leikskóla sem gæti komið starfshópnum að notum við áframhaldandi vinnu sína?**

Spurningakönnun um samstarf leikskóla við leikhópa og aðra listamenn/listgreinakennara send til leikskóla

- 1. Hefur leikskólinn fengið leiksýningu inn í leikskólann fyrir börnin?**
 - a. Hve oft á ári hefur leikskólinn fengið leiksýningar í leikskólann.

- 2. Hve oft á ári hefur leikskólinn fengið leiksýningar inn í leikskólann fyrir börnin?**
 - a. 1nu sinni á ári
 - b. 1nu sinni til 2svar á ári
 - c. 2svar til 3svar á ári
 - d. 3svar til 4um sinnum á ári

- 3. Hver hefur greitt fyrir leiksýningarnar?**
 - a. Leikskólinn
 - b. Foreldrafélagið
 - c. Báðir aðilar

- 4. Hverjir aðrir hafa greitt fyrir leiksýningarnar? Aðrir, þá hverjir? (opin spurning)**

- 5. Hversu margar leiksýningar telur þú að sé æskilegt að fá inn í leikskólann á ári?**

- 6. Er leikskólinn í samstarfi við listamenn eða listgreinakennara sem koma inn í leikskólann í eftirfarandi listgreinum:**

- 7. Er leikskólinn í samstarfi við aðra? Aðrir, þá hverja? (opin spurning)**
 - a. Dans
 - b. Myndlist
 - c. Tónlist
 - d. Leiklist