



**Stefna og starfsáætlun**  
**Leikskólasviðs Reykjavíkurborgar**

**2010**

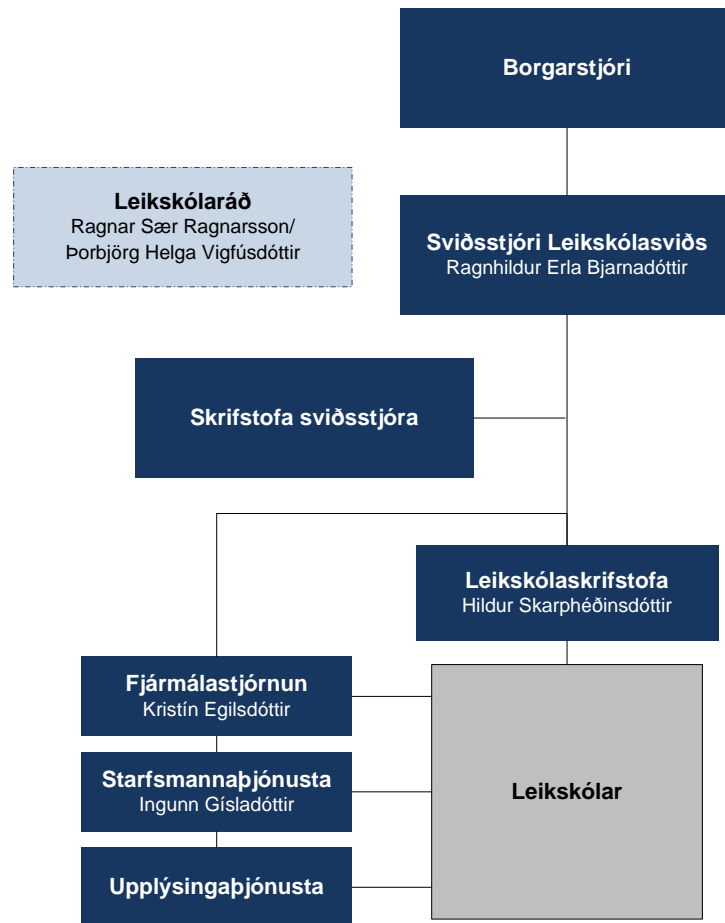




## Efnisyfirlit

<b>Skipurit.....</b>	<b>4</b>
<b>Inngangur .....</b>	<b>5</b>
<b>Umfang .....</b>	<b>6</b>
<b>Hlutverk .....</b>	<b>7</b>
<b>Stefna Reykjavíkurborgar í leikskólamálum - Framtíðarsýn.....</b>	<b>8</b>
<b>Stefnukort Leikskólasviðs .....</b>	<b>10</b>
<b>Skref á árinu .....</b>	<b>11</b>
Leikskóli.....	11
Verklag .....	12
Mannauður .....	13
Fjármál .....	14
<b>Dagforeldrar .....</b>	<b>15</b>
<b>Skorkort .....</b>	<b>16</b>
<b>Lykiltölur .....</b>	<b>18</b>
Þróun og spá um fjölda leikskólabarna.....	19
<b>Fjárhagsáætlun 2009.....</b>	<b>20</b>
<b>Fylgiskjöl .....</b>	<b>23</b>

## Skipurit Leikskólasviðs



„Við viljum drullumalla og búa til  
kökur, notum kuðunga, skeljar,  
reyniber, steina, lafin, blóm, það  
eru skeljar í mölinni hjá okkur.“

Úr samræðum leikskólabarna sem  
komu að gerð starfsáætlunar Leikskólaviðs

## INNGANGUR

Hér getur að líta stefnu og starfsáætlun Leikskólasviðs Reykjavíkurborgar fyrir árið 2010 sem staðfest hefur verið í leikskólaráði. Stefna leikskólaráðs Reykjavíkurborgar um umönnun, uppeldi og menntun yngstu barnanna í borginni er leikskólum til leiðsagnar um stefnumótun í leikskólastarfinu. Á grunni hennar gera þeir sér eigin starfsáætlanir, auk þess sem þeir taka mið af lögum og reglugerð um leikskóla og aðalnámskrá leikskóla.

Áherslur starfsáætlunar Leikskólasviðs 2010 eru *gleði, umhyggja og virðing*. Leikskólar Reykjavíkurborgar gegna forystuhlutverki í leikskólastarfi og leggja áherslu á velferð og framfarir allra barna. Þeir eru hvattir til að marka sér sérstöðu með því að leggja áherslu á ákveðna stefnu eða þætti í leikskólastarfinu. Foreldrar taka í auknum mæli

þátt í leikskólastarfi barna sinna og samstarf þeirra og starfsfólks leikskóla býr börnunum hollt og hvetjandi umhverfi og örugg náms- og leikskilyrði.

Fjölmargir komu að undirbúningi þessarar starfsáætlunar; leikskólaráð, leikskólastjórar, starfsfólk í leikskólum, starfsfólk á aðalskrifstofu Leikskólasviðs, leikskólaráðgjafar og foreldrar. Auk þess komu leikskólabörn nú öðru sinni að vinnu við starfsáætlun og framvegis verður þátttaka þeirra fastur liður við gerð hennar.

Auk stefnu Reykjavíkurborgar í málefnum leikskóla, fjárhagsáætlunar og mats á árangri er hér lýst þeim skrefum sem aðalskrifstofa Leikskólasviðs hyggst stíga á árinu 2010. Í fylgiskjölum aftast eru ítarlegar tölulegar upplýsingar um leikskólastarf í borginni.



### Leiðarljós:

**Í leikskólanum njóta börnin bernsku sinnar,  
læra og þroskast í leik og samveru.**

## UMFANG

Velta Leikskólasviðs á árinu 2009 var um 10 milljarðar króna. Á árinu 2010 er gert ráð fyrir 10 milljarða króna veltu.

Reykjavíkurborg starfrækti, á árinu 2009, 78 leikskóla með 5.721 leikskólarými. Þá voru 947 börn í 18 sjálfstætt starfandi leikskólum í borginni.

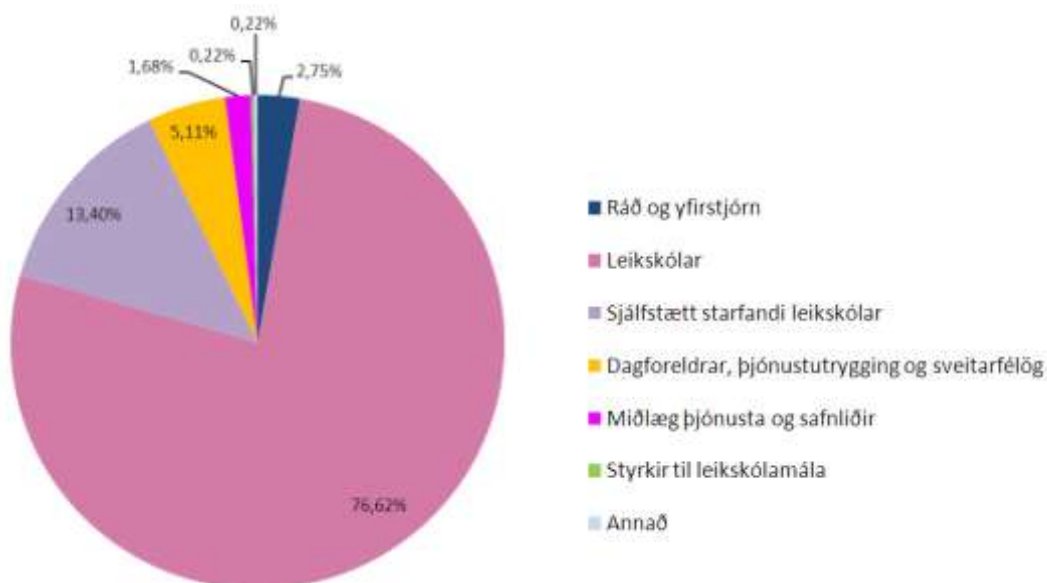
Í byrjun október 2009 voru samtals 6.648 börn í leikskólum í Reykjavík, það er að segja samtals í borgarreknum og sjálfstætt starfandi leikskólum. Dagforeldrar voru 167 og fengu þeir greiðslu vegna daggæslu 553 barna. Þá fengu foreldrar 596 barna greidda þjónustutryggingu.

Áætlaður fjöldi barna í leikskólum Reykjavíkurborgar á árinu 2010 er 5.731 barn og 997 börn í sjálfstætt starfandi leikskólum, samtals 6.728 börn.

Áætlaður fjöldi starfsmanna	2010
Fjöldi starfsmanna í leikskólum	1.620
Fjöldi starfsmanna í sérkennslu	172
Fjöld starfsmanna á aðalskrifstofu	34
Fjöldi stöðugilda í leikskólum	1.291
Fjöldi stöðugilda í sérkennslu	114
Fjöldi stöðugilda á skrifstofu	33

Frumvarp (Fjárhæðir í þús. Kr.)	2010
Rekstrartekjur (aðrar tekjur)	1.079.211
<b>Rekstrartekjur samtals</b>	<b>1.079.211</b>
Laun og launatengd gjöld	6.479.002
Annar rekstrarkostnaður	3.563.791
<b>Rekstrargjöld samtals</b>	<b>10.042.794</b>
<b>Rekstrarniðurstaða</b>	<b>8.963.583</b>

### Skipting rekstrar 2010



## HLUTVERK

- Veita leikskólabörnum umönnun, uppeldi og menntun í samvinnu við foreldra.
- Vera faglegt forystuafl í málefnum leikskóla borgarinnar.
- Fylgja eftir innra og ytra mati til að efla leikskólastarf.
- Stuðla að gagnvirku samstarfi leik- og grunnskóla.
- Búa starfsmönnum áhugavert og öruggt starfsumhverfi.
- Veita fjölbreytta sérfræðiþjónustu.
- Þjónusta og hafa eftirlit með leikskólum og dagforeldrum og veita þeim rekstrarleyfi.
- Stuðla að fjölbreyttu vali fyrir fjölskyldur barna.



„Eftir að heim er komið er mikilvægt að foreldrar sýni leikskóladeginum áhuga og hlusti á hvað börnin hafa að segja um starfið.“

Úr umræðum foreldra sem komu að gerð starfsáætlunar Leikskólaviðs

# STEFNA REYKJAVÍKURBORGAR Í MENNTAMÁLUM

## FRAMTÍÐARSÝN

### LEIKSKÓLAR

#### Nám við hæfi hvers og eins

Einstaklingsmiðað nám og markviss samvinna tryggir að komið sé til móts við þarfir og áhuga barna. Það er gert með fjölbreyttum uppeldisaðferðum, þar sem leikurinn er viðurkennd námsleið barnanna. Frumkvæði og þekkingarleit einkenna starfið. Deildarstjóri gerir einstaklingsáætlun fyrir hvert barn í samvinnu við foreldra og barn miðað við aldur þess og þroska. Hæfileikar hvers og eins fá notið sín í leikskólastarfinu.

Leikskólar taka mið af fjölmennningarlegu samfélagi. Stuðningur við börn af erlendum uppruna er markviss og börnum tryggt jafnræði til uppeldis og menntunar svo sem kostur er.

Leikskólastarf er í samræmi við mannréttindastefnu Reykjavíkurborgar og byggir á jafnræðisreglunni.

#### Skapandi leikskólastarf

Í leikskólanum er skapandi umhverfi sem eflir frumkvæði, hvetur og örvar börn og starfsfólk.

Sköpun, leikur og gagnrýnin hugsun er í öndvegi ásamt fjölbreyttum viðfangsefnum. Börnin koma með hugmyndir og hafa áhrif á leikskólastarfið.

#### Fjölbreytni, val og sveigjanleiki

Sérhver leikskóli gerir starfsáætlun og mótar eigin skólanámskrá sem endurspeglar hugmyndafræði hans og starfsaðferðir. Leikskólar borgarinnar eru hvattir til að marka sér sérstöðu með því að leggja áherslu á ákveðna stefnu eða þætti í leikskólastarfinu, s.s. listir, hreyfingu og vísindi.

Leikskólinn starfar samkvæmt hugmyndafræði um snemmtæka íhlutun og leikskóla án aðgreiningar. Foreldrar eiga val um leikskóla, m.a. leikskóla með sérhæfða þjónustu.

Sveigjanleg skólaskil gefa foreldrum val um hvenær leikskólagöngu lýkur og nám í grunnskóla hefst.

#### Lýðheilsa, öryggi, hreyfifærni og vellíðan

Börnum og starfsmönnum líður vel í leikskólanum. Umhverfið er öruggt og heilsusamlegt og þar er lögð á áhersla á umönnun, hollt mataræði og hreyfingu.

Unnið er markvisst að því að byggja upp jákvæða sjálfsmynd, félagsfærni og leikni í samskiptum. Í leikskólanum ríkir gagnkvæmt traust milli foreldra, starfsmanna og barna.

Jafnræði er í umgjörð leikskólanna. Húsnæði og útileiksvæði er hannað með þátttöku barna, foreldra og fagfólks.

### Gæði, mat og framfarir

Starfsþróun starfsfólks leikskóla er lykill að jákvæðri leikskólaþróun. Starfsmenn leikskóla eiga kost á fjölbreyttri starfsþróun sem er í samræmi við áherslur skólanámskrár og starfsáætlun Leikskólasviðs.

Árlega framkvæma leikskólar innra mat og gera áætlun um umbætur á grundvelli þess. Börn og foreldrar koma að innra mati leikskólans eftir því sem við á.

Leikskólasvið fylgir eftir innra og ytra mati til að efla skólastarf.

### Lýðræðislegt samstarf

Allt leikskólastarf grundvallast á lýðræðislegum gildum. Börn í leikskóla öðlast leikni í lýðræðislegum vinnubrögðum, skoðanaskiptum og ákvarðanatöku.

Foreldraráð starfar við hvern leikskóla og foreldrar eru hvattir til virkrar þátttöku í uppeldi og menntun barna sinna í leikskólanum. Notkun upplýsingatækni er mikilvæg leið í samstarfi foreldra og starfsmanna leikskóla.

Áhersla er lögð á samstarfsverkefni milli leikskóla og skóla á öðrum skólastigum og stofnana í grenndarsamfélaginu.



„Við vöðum í pollunum í Laugardalnum og gerum þykjustuvegi og veiðum hárkarl úr pollunum.“

Úr samræðum leikskólabarna sem komu að gerð starfsáætlunar Leikskólaviðs

## STEFNUKORT LEIKSKÓLASVIÐS 2010

Lýðræðislegt lærdómssamfélag barna,  
foreldra og starfsmanna



# SKREF Á ÁRINU

## Leikskólar

### Skapandi og fjölbreytt leikskólastarf

- Auka formlegt samstarf leikskóla sem leggja áherslu á ákveðna þætti s.s. heimspeki, jafnrétti, vísindi og upplýsingatækni.
- Undirbúa vest-norrænt samstarf (Ísland, Grænland og Færeyjar).
- Mynda starfshóp um þekkingarheimsóknir og kynningar á þróunarstarfi leikskóla Reykjavíkurborgar.
- Samstarf Leikskólasviðs og Menntasviðs um starfsemi leikskóla og grunnskóla í Úlfarsárdal.
- Halda ráðstefnu undir yfirskriftinni *Þar sem gerast sögur og ævintýri*.
- Gerð verður handbók um safnaheimsóknir og samvinnu leikskólavið lista og menningarstofnanir.

### Jákvæð sjálfsmynd og leikni í samskiptum

- Verkefnið *Blið byrjun* í samstarfi við Velferðarsvið og þjónustumiðstöðvar. Þriggja ára verkefni sem hófst 2009.

### Hreyfing, vellíðan, öryggi, heilsa

- Innleiða stefnu um aðbúnað og námsumhverfi yngstu barnanna (hluti af vinnu starfshóps sem hóf störf 2009, um húsnæði og fjölda barna í leikskólum).
- Stuðla að því að allir leikskólar eigi sín náttúrusvæði og nýti þau til útináms. Samvinnuverkefni við Náttúruskóla Reykjavíkur (verkefni til 2 ára).
- Tilraunaverkefni í samvinnu við Íþróttabandalag Reykjavíkur.
- Hugmyndavinna um útileiksvæði, m.a. út frá viðhorfum barna.
- Innleiða leiðarljós Leikskólasviðs í átt til sjálfbærrar þróunar

### Mannréttindi í fyrirrúmi

- Fylgja eftir mannréttindastefnu Reykjavíkurborgar á Leikskólasviði.
- Skipuleggja fræðslu um mismunandi trúarbrögð og trúarsíði fyrir starfsfólk og foreldra.
- Þróa aðferðir við vinnu með Barnasáttmálann

### Tengsl við grenndarsamfélagið og þátttaka foreldra í leikskólastarfi

- Halda málþing um foreldrasamstarf.
- Halda foreldravíku í leikskólum þar sem foreldrar eru þátttakendur í ýmsum verkefnum.
- Kynning fyrir foreldraráð haustið 2010 á hlutverki þess og starfsemi Leikskólasviðs.
- Kynning og innleiðing *Handbók um samskipti leikskóla og heimilis*.
- Sameiginlegt tilraunaverkefni leikskóla og foreldra þar sem hæfileikar og þekking foreldra nýtast í leikskólastarfi.

## Verklag

### Einstaklingsmiðað nám þar sem leikurinn er í öndvegi

- Tilraunaverkefni um samstarf leik- og grunnskóla í samstarfi við RannUng þar sem áhersla verður m.a. á samfelli skólastiga og sveigjanleika. Verkefnið stendur frá 2009-2011.
- Samstarfsverkefni leik- og grunnskóla sem stuðlar að auknu læsi barna.

### Leikskóli án aðgreiningar og jafnræði til náms

- Fylgja eftir tillögum starfshóps um það hvernig flutningur fatlaðra barna á milli leik- og grunnskóla geti orðið sem árangursríkastur.

### Skýrir verkferlar og virk upplýsingamiðlun

- Móta viðmiðunarreglur um upplýsingar sem færast á milli skólastiga.
- Halda áfram að vinna að gæðastjórnunarkerfi á aðalskrifstofu Leikskólasviðs og stefna að vottun á árinu.
- Kynna fyrir leikskólabörnum starfs- og iðnnámi í samstarfi við Menntasvið og hagsmunaaðila.
- Opna hugmyndabanka á vef Leikskólasviðs.
- Birta tölfraeðiupplýsingar um leikskóla á vef.
- Koma á skiptimarkað með húsgögn og annan búnað (*starfsmenn*)
- Opna vefbók á heimasíðu LSR um vistvernd og útinám í leikskólum.

### Mat á leikskólastarfi og stöðug framþróun

- Fá utanaðkomandi aðila til að skoða og meta skólastarfið.
- Mynda stýrihóp um framkvæmd innra og ytra mats í leikskóla.
- Koma af stað verkefni um þátttöku barna í mati á leikskólastarfi og nýtingu á hugmyndum þeirra.
- Viðhorfskönnun (rýnihópar) meðal foreldra barna af erlendum uppruna.
- Móta stefnu varðandi innra mat í leikskólum. Verkefni til tveggja ára.

### Heilnæmt og vistvænt leikskólaumhverfi

- Stefnumótun fyrir skólamötuneyti verði endurskoðuð í samvinnu við Menntasvið.

### Markviss samvinna barna, starfsfólks, foreldra og grenndarsamfélags

- Hvetja foreldra og starfsfólk leikskóla til að kynna sér og virða Barnasáttmála Sameinuðu þjóðanna í leikskólastarfinu.
- Hvetja til notkunar á vefnum [www.barnasattmali.is](http://www.barnasattmali.is) þar sem finna má fjölbreytt verkefni/fræðslu sem nýta má í leikskólastarfinu, s.s. um borgaravitund og lýðræði.
- Halda málþing um foreldrasamstarf.
- Ýta úr vör þverfaglegu lista- og menningarverkefni.
- Gera handbók til að nota í menningar- og listastofnunum.

## Mannauður

### Sameiginleg sýn og skilningur, byggð á samvinnu

- Nýta sameiginlegan mannaúð leikskólanna, t.d. fjölbreytta tungumálakunnáttu og þekkingu á ólíkum menningarheimum.
- Standa fyrir kynningu á þjónustu aðalskrifstofu úti í leikskólunum.
- Samræma verklag vegna samstarfs leikskóla við trúar- og lífsskoðunarhópa.
- Halda málþing um ólíkar siðvenjur og hefðir trúarbragða og hlutdeild þeirra í leikskólastarfi undir yfirskriftinni *Vörður á lífsleiðinni*.

### Markvissir stjórnunarhættir

- Stjórnendur sækja námskeið hjá Stjórnendaskóla Reykjavíkurborgar.
- Stjórnendur noti innri vef Leikskólasviðs.
- Fylgja eftir fjárhagsáætlun með markvissum hætti.
- Innleiða stefnu Reykjavíkurborgar um móttöku nýrra starfsmanna.

### Jákvæð starfsímynd og hvetjandi starfsumhverfi

- Bæta starfsumhverfi með markvissri vinnu með stjórnendum og starfsfólki meðal annars út frá niðurstöðum vinnustaðagreininga.
- Vekja athygli á fjölbreyttu starfi leikskólanna með kynningarverkefninu *Leikskóli mánaðarins* á vefnum.
- Kynna og fylgja eftir mannréttindastefnu Reykjavíkurborgar, m.a. með námskeiðum fyrir starfsfólk leikskóla.
- Koma af stað verkefninu *Karlmenn í leikskóla*.

### Fjölbreytt tækifæri til starfsþróunar í samræmi við stefnumótun

- Halda ASSIST-námskeið fyrir starfsmenn leikskóla.
- Miðla þekkingu milli starfsfólks leikskóla, t.d. með heimsóknnum og sameiginlegum skipulagsdögum.
- Kynna upplýsingabanka yfir þá starfsmenn leikskóla sem vilja bjóða upp á fyrirlestra/námskeið í leikskólunum.
- Koma á mentorakerfi fyrir matráða í leikskólaeldhúsum.

„Það ætti að vera kynning á mannréttindastefnu til allra starfsmanna leikskólans, til að geta mætt þörfum hvers og eins án fordóma.“

Úr umræðum starfsmanna sem komu að gerð starfsáætlunar Leikskólaviðs

## Ábyrg fjármálastjórnun

### Fjármál

- Undirbúningur og innleiðing á nýju upplýsingakerfi.
- Endurskoðun úthlutunar fjármagns til leikskóla með tilliti til nýtingar. Meta hvort skynsamlegt sé að tekjufæra hlut borgarinnar fyrir vistun barna í leikskólum.

#### Endurskoðun á samningsformi og reglum vegna þjónustu þriðja aðila

- Ljúka nýjum samningum við sjálfstætt starfandi leikskóla.
- Gera reglur um leikskólaþjónustu í sjálfstætt starfandi leikskólum.

#### Eftirlit

- Búa til ferli fyrir fjárhagslegt eftirlit með fjármagni sem greitt er til sjálfstætt starfandi leikskóla og til dagforeldra.
- Auka kostnaðareftirlit leikskóla borgarinnar í samvinnu við starfsmannaþjónustu og leikskólaskrifstofu.
- Byggja upp eftirlit með veittum afsláttum af leikskólagjöldum.
- Tryggja að einungis sé niðurgreidd dagvistun barns á einum stað í einu.
- Innleiða breytingar á reglum um afslátt einstæðra foreldra af leikskólagjöldum



„Halda áfram á beinu brautinni. Við erum ótrúlega hagsýnar og vel skipulagðar í öllum innkaupum. Vera með stöðuga umræðu um þessa þætti.“

Úr umræðum leikskólastjóra sem komu að gerð starfsáætlunar Leikskólaviðs

## Dagforeldrar

### Þjónusta og öryggi

- Þjónusta dagforeldra er valkostur fyrir reykvíska foreldra með ung börn.
- Börnum líður vel hjá dagforeldrum, umhverfið er heimilislegt og öruggt og þar er lögð áhersla á umönnun og hollt mataræði.
- Dagforeldrar starfa sjálfstætt, en Leikskólasvið Reykjavíkurborgar veitir þeim starfsleyfi, greiðir með hverju barni skilgreinda upphæð og sinnir lögbundnu eftirliti með starfsemi þeirra.
- Þjónusta dagforeldra byggir á skýrum og aðgengilegum reglum.

### Samstarf og þróun

- Dagforeldrar vinna mikilvægt umönnunar- og uppeldisstarf og bera ábyrgð á andlegri og líkamlegri velferð barna í þeirra umsjón.
- Barnið fær tækifæri til að efla alhliða þroska sinn í gegnum leik og samveru með dagforeldrum og öðrum börnum.
- Unnið er markvisst að því að styðja faglegt starf dagforeldra og þeir eru hvattir til að taka þátt í þróunarstarfi og tilraunaverkefnum.
- Fulltrúar dagforeldra taka einnig virkan þátt í stefnumótun borgarinnar um starfsemi þeirra.
- Samstarf foreldra og dagforeldra er mikilvægt og náíð þar sem barnið er á viðkvæmu skeiði og þarfnast umönnunar og hlýju.

## Skref á árinu

- Gert verði samkomulag milli dagforeldra í Reykjavík og Reykjavíkurborgar. Samkomulagið byggir á núverandi starfsleyfi og hefur það makmið að vinna að bættu starfsumhverfi dagforeldra í Reykjavík.
- Gefið verði út kynningarefni þar sem lögð er sérstök áhersla á að kynna starfsemi og kosti þjónustu dagforeldra í Reykjavík.
- Gerðar verði reglur um þjónustu dagforeldra, sambærilegar við reglur um leikskólaþjónustu.
- Unnið verði að því að dagforeldrar verði hluti af Rafrænni Reykjavík og bæta með þeim hætti aðgengi foreldra að þjónustu dagforeldra.
- Leitast verði við að gera dagforeldrum kleift að starfa saman og skapa þannig fjölbreyttari úrræði með sérstökum þjónustusamningum.

# SKORKORT 2010

## Leikskólastarf

Velgengnisþættir	Mælikvarðar	2006	2007	2008	2009	Spá 2010
Skapandi og fjölbreytt leikskólastarf	Hlutfall foreldra sem telur viðfangsefni leikskólans áhugaverð*	97%	87%		89%	90%
	Hlutfall leikskóla sem hefur starfað með Náttúruskólanum		21%	26%	30%	80%
	Hlutfall leikskóla sem tekur þátt í þróunar- og samstarfsverkefnum um leikskólastarf*			64%	66%	70%
Jákvæð sjálfsmynd og leikni í samskiptum	Hlutfall leikskóla sem nýtir sér viðmið um jákvæða sjálfsmynd og félagsfærni				55%	65%
Vellíðan, öryggi og heilsa	Hlutfall barna sem líður vel í leikskóla að mati foreldra**	95%	97%		97%	98%
	Hlutfall foreldra sem er ánægt með fæði barnsins**		85%		90%	95%
Framfarir í námi og þroska	Hlutfall leikskóla þar sem foreldrar koma að gerð einstaklingsáætlana			57%		70%
	Hlutfall leikskóla sem er í samstarfi við listgreinaskóla		16%	17%	12%	40%
Mannréttindi í fyrirrúmi	Hlutfall leikskólastjóra sem telur úthlutunarreglur vegna barna af erlendum uppruna vera sanngjarnar		88%	79%	78%	80%
	Fjöldi leikskóla sem hefur kynnt starfsfólki mannréttindastefnu Reykjavíkurborgar			47%	53%	90%

\* Hér er bæði um að ræð leikskóla sem Reykjavíkurborg rekur og sjálfstætt starfandi leikskóla.

\*\* Foreldrakannanir eru gerðar annað hvert ár

## Verklag

Velgengnisþættir	Mælikvarðar	2006	2007	2008	2009	Spá 2010
Einstaklingsmiðað nám þar sem leikurinn er í öndvegi	Hlutfall foreldra sem telur leikskólann koma til móts við þarfir barns síns*		93%		94%	95%
	Hlutfall leikskóla sem gerir einstaklingsáætlanir	30%	45%	85%	77%	85%
Markviss samvinna barna, starfsfólks, foreldra og grenndarsamfélags	Hlutfall foreldra sem er ánægt með leikskóla barns síns*		93%		95%	*
	Hlutfall leikskólastjóra sem telur foreldrafélagið taka virkan þátt í leikskólastarfinu		76%	92%	92%	90%
	Hlutfall leikskóla sem tekur þátt í skipulögðu fagsamstarfi við grunnskóla		38%	78%	92%	95%
Leikskóli án aðgreiningar og jafnræði til náms	Hlutfall foreldra sem er ánægt með þjónustu leikskóla vegna sérþarfa barna sinna*		90%		90%	*
Skýrir verkferlar og virk upplýsingamiðlun	Hlutfall leikskóla með skólanámskrá	71%	88%	92%	93%	100%
	Hlutfall foreldra sem er ánægt með upplýsingamiðlun leikskólans*	97%	81%		87%	*
	Hlutfall leikskóla sem uppfærir heimasíðu sína vikulega eða oft				50%	90%
Mat á skólastarfi og stöðug framþróun	Hlutfall leikskóla sem skilar sjálfsmati			78%	87%	100%
	Hlutfall leikskóla sem skilar forvarnaáætlun		49%	63%		80%
	Hlutfall leikskóla sem skilar umhverfisáætlun		36%	29%	37%	
	Hlutfall leikskóla sem skilar áhættumati			23%	50%	
Leikskólastarf sem byggir á margvíslegri hugmyndafræði	Hlutfall leikskóla sem er í samstarfi við aðra leikskóla eða skóla sem vinna eftir sams konar hugmyndafræði			41%	44%	50%

\* Foreldrakannanir eru gerðar annað hvert ár

## Mannauður

Velgengnisþættir	Mælikvarðar	2006	2007	2008	2009	Spá 2010
Sameiginleg sýn og skilningur byggð á samvinnu	Ánægja með markmið og stefnu vinnustaðar		87%	90%	93%	94%
	Starfsfólk miðlar þekkingu sinni			84%	88%	90%
Markvissir stjórnunarhættir	Hlutfall leikskólastjóra sem telur stjórnunarnámskeið Reykjavíkurborgar nýtast vel í starfi sínu				85%	87%
	Hlutfall starfsfólks sem telur vinnustað sínum vel stjórnað		82%	81%	86%	88%
Jákvæð starfsímynd og hvetjandi starfsumhverfi	Hlutfall starfsmanna sem telur sig fá hrós frá yfirmanni		70%	74%	78%	83%

## Fjármál

Velgengnisþættir	Mælikvarðar	2006	2007	2008	2009	Spá 2010
Ábyrg fjármálastjórnun	Frávik frá fjárhagsáætlun	1%	5,5%	3%	3%	3%
	Hlutfall leikskóla sem eru minna en 3% frá fjárhagsáætlun	80%	25%	98%	87%	95%
	Innheimtuhlutfall	99%	99%	99%	99%	99%



„Kynna fötlun og breytileika einstaklinganna, tala um það með eins eðlilegum hætti og mögulegt er, kynna sér efni og bækur. Viðhalda víðsýni barnanna og fordómaleysi.“

Úr umræðum foreldra sem komu að gerð starfsáætlunar Leikskólaviðs

## LYKILTÖLUR

Hér er gerð grein fyrir helstu lykiltölum sem fjárhagsáætlun Leikskólasviðs byggir á. Gerð er grein fyrir fjölda barna í leikskólum borgarinnar og fjölda dvalarstunda. Einnig er gerð grein fyrir fjölda stöðugilda starfsmanna, leikskólakennara, starfsmanna með aðra fagmenntun og annarra starfsmanna leikskóla. Einnig eru tölur um heildarstærð

húsnæðis leikskóla í fermetrum. Að lokum er sérstök tafla sem sýnir þróun barnafjölda í hverfum borgarinnar á sex ára tímabili. Mikilvægt er að horfa á þá þróun því breytingar á barnafjölda veita innsýn í þörf fyrir leikskóla í hverfum borgarinnar og er þetta því grunnur að fjárhagsáætlun og áætlunum um leikskólabyggingar.

### Lykiltölur um fjölda leikskóla, barnafjölda, starfsmenn, húsnæði o.fl. 2004-2010

Tölur miðast við 1. október ár hvert.

	2004	2005	2006	2007	2008	2009	Áætlun 2010
<b>Fjöldi leikskóla</b>	<b>95</b>	<b>96</b>	<b>96</b>	<b>95</b>	<b>95</b>	<b>96</b>	<b>97</b>
Leikskólar Reykjavíkurborgar	77	80	80	80	80	78 <sup>1)</sup>	79
Sjálfstætt starfandi leikskólar	16	16	15	15	15	18 <sup>1)</sup>	19
<b>Fjöldi barna í leikskólum í Reykjavík</b>	<b>6.440</b>	<b>6.377</b>	<b>6.390</b>	<b>6.422</b>	<b>6.507</b>	<b>6.668</b>	<b>6.728</b>
Leikskólar Reykjavíkurborgar	5.800	5.709	5.799	5.647	5.782	5.721 <sup>1)</sup>	5.731
Sjálfstætt starfandi leikskólar	640	668	591	775	725	947 <sup>1)</sup>	997
<b>Fjöldi barna sem greidd er þjónustutrygging með</b>					<b>407</b>	<b>600<sup>2)3)</sup></b>	<b>690</b>
<b>Fjöldi barna hjá dagforeldrum</b>	<b>735</b>	<b>688</b>	<b>868</b>	<b>823</b>	<b>757</b>	<b>700<sup>2)</sup></b>	<b>613</b>
<b>Fjöldi dvalargilda (dvalarstundir<sup>1)</sup> x barngr. stuðull)</b>						<b>71.472</b>	<b>69.147</b>
Leikskólar Reykjavíkurborgar						<b>60.410<sup>4)</sup></b>	<b>58.527</b>
Sjálfstætt starfandi leikskólar						11.017 <sup>3)</sup>	11.960
<b>Fjöldi daglegra dvalarstunda</b>						<b>54.288<sup>3)</sup></b>	<b>55.271</b>
Barna í leikskólum Reykjavíkurborgar	46.197	46.772	47.833	46.805	46.888	46.358	47.160
Barna í sjálfstætt starfandi leikskólum						7.930 <sup>3)</sup>	8.111
<b>Stöðugildi alls í leikskólum</b>	<b>1.482</b>	<b>1.403</b>	<b>1.438</b>	<b>1.355</b>	<b>1.414</b>	<b>1.441</b>	<b>1.296<sup>4)</sup></b>
Stöðugildi leikskólakennara hjá Reykjavíkurborg	442	447	452	445	482	472	
Stöðugildi starfsmanna með aðra fagmenntun	133	149	130	143	182	168	
Stöðugildi annarra starfsmanna	852	807	804	768	775	690	
<b>Hlutfall leikskólakennara í fullu starfi</b>			<b>50%</b>	<b>56%</b>	<b>53%</b>	<b>58%</b>	
<b>Hlutfall leikskólakennara af heildarfj. stöðug.</b>	<b>30%</b>	<b>32%</b>	<b>31%</b>	<b>33%</b>	<b>34%</b>	<b>35%</b>	
<b>Heildarstærð húsnæðis í fermetrum</b>		<b>41.193</b>	<b>42.366</b>	<b>43.560</b>	<b>42.638</b>	<b>43.126</b>	<b>43.126</b>

1) Sjálfstætt starfandi leikskólarnir Mýri og Mánagarður eru ekki taldir með leikskólum Reykjavíkurborgar í áætlun frá og með árinu 2009.

2) Tölur frá 1. okt. ár hvert. Gert er ráð fyrir fækkun barna hjá dagforeldrum en fjölgun barna sem greidd er þjónustutrygging með. Með fyrirvara um að í fjárhagsáætlun getur kostnaður færst til milli þessara tveggja málaflokka, eftir þróun fjölda í hvorum fyrir sig.

3) Hér er um ný viðmið að ræða (eða upplýsingar sem ekki hefur verið safnað með markvissum hætti áður) og því eru ekki til samanburðarhæfar tölur frá fyrri árum.

4) Án ræstingar og sérkennslu.

## Þróun og spá um fjölda leikskólabarna

Uppbygging byggðar í Úlfarsárdal hefur verið hægari en gert var ráð fyrir en börn á leikskólaaldri í því hverfi eru nú 40. Að meðaltali eru 0,23 börn á leikskólaaldri (0-5 ára) á hverja íbúð í Reykjavík en fleiri börn eru yfirleitt á íbúð í úthverfum borgarinnar og er meðaltal í Grafarholti til dæmis um 0,38.

Í töflunni hér að neðan má sjá að nokkur fjölgun er að eiga sér stað meðal yngsta aldurshópsins í öllum

hverfum borgarinnar og eru börn fædd árin 2005-2007 um 10% fleiri en börn fædd árið 2004 og börn fædd 2008 eru nokkuð mörg miðað við fyrri ár. Hafa ber í huga að töluvert mörg börn í yngstu árgöngum hafa flutt frá Reykjavík ásamt foreldrum, þetta eru t.d. börn námsmanna sem hafa ekki hugsað sér langtímabúsetu í Reykjavík.

### Fjöldi barna eftir fæðingarári í Reykjavík

	2004	2005	2006	2007	2008	2009*	Alls
Vesturbær	202	225	262	277	272	196	1.434
Miðborg - Hlíðar	155	185	225	237	256	230	1.288
Laugardalur - Háaleiti	309	338	330	357	382	305	2.021
Breiðholt	240	294	257	261	328	257	1.637
Árbær – Grafarholt	281	282	278	280	303	219	1.643
Grafarvogur - Kjalarnes	291	284	255	249	277	217	1.573
<b>Alls</b>	<b>1.478</b>	<b>1.608</b>	<b>1.607</b>	<b>1.661</b>	<b>1.818</b>	<b>1.424</b>	<b>9.596</b>

\*Fædd fram til 1. september 2009

„Ef ég mætti ráða vildi ég fá að velja bækur.“

„Við getum kannski ráðið hvernig við höfum hreyfistundina í salnum.“

Úr samræðum leikskólabarna sem komu að gerð starfsáætlunar Leikskólaviðs

# FJÁRHAGSÁÆTLUN 2010

## Megináherslur og breytingar frá fyrra ári

Breytt efnahagsumhverfi hefur haft þau jákvæðu áhrif að vel gengur að ráða starfsfólk í leikskólana og menntunarstig starfsmanna hefur hækkað mikið. Í fjárhagsáætlun fyrir árið 2010 er gert ráð fyrir því að leikskólakennarar og annað háskólamenntað starfsfólk sé í 55,6% af áætluðum stöðugildum starfsmanna. Þetta er aukning frá því sem verið hefur en árið 2008 var hlutfallið um 45%.

Unnið hefur verið að undirbúningi að nýju upplýsingakerfi fyrir leikskólarekstur, dagforeldra og þjónustutryggingar. Kerfið heldur utan um innritun, innheimtu og aðrar upplýsingar um börn. Áætlað er að kerfið verði tekið í notkun fyrri hluta árs 2010.

Gert er ráð fyrir að nýtt samningsform vegna framlaga Leikskólasviðs til sjálfstætt starfandi leikskóla verði tilbúið 2010. Í vinnslu er einnig samningsform vegna framlags Leikskólasviðs til dagforeldra og er áætlað að það verði tilbúið fyrri hluta árs 2010.

Samhliða þessu verða gerðar reglur um leikskólalþjónustu í sjálfstætt starfandi leikskólum og reglur um þjónustu dagforeldra. Þessar reglur eru sambærilegar reglum um leikskólalþjónustu sem tóku gildi 1. nóvember 2009.

Stjórnunarhlutfall í leikskólum var yfirfarið/endurskilgreint:

- Reiknireglu fyrir úthlutun fjármagns vegna sérkennslu barna með væg þroskafrávik er breytt frá og með 1. janúar 2010. Til þessa hefur verið úthlutað 12% stöðugildi á hverja deild en frá og með áramótum er úthlutað 0,5% stöðugildi sérkennslustjóra fyrir hvert barn í leikskólanum. Til viðbótar úthlutar sérkennsluráðgjafi sviðsins 3-4 stöðu gildum á leikskóla þar sem þörfin er mest. Þessi breyting hefur engin áhrif á fjölda stöðugilda sem úthlutað er til leikskólanna.

- Stjórnendur í leikskólum verði leikskólastjóri og aðstoðarleikskólastjóri auk 100% stöðugildis deildarstjóra á hverri deild og stöðugildi sérkennslustjóra, sbr. fyrrgreinda úthlutun. Undantekning frá þessu er í tveggja og þriggja deilda leikskólum. Þar er gert ráð fyrir að aðstoðarleikskólastjóri gegni jafnframt stöðu deildarstjóra. Ef stjórnunarstöðurnar eru ekki allar „nýttar“ t.d. ef einn eða fleiri deildarstjórar eru í 80% starfi, þá hefur leikskólastjóri heimild til að nýta mismuninn til að auka stjórnunarhlutfall með öðrum hætti, svo sem í auknu stöðugildi sérkennslustjóra.

### Breytingar í fjárhagsáætlun

- Í fjárhagsáætlun er gert ráð fyrir viðbótarkostnaði vegna nýs leikskóla í Úlfarsárdal, fleiri barna í Grandaborg og nýs leikskóla Hjallastefnunnar, Öskju.
- Gert er ráð fyrir hækkingu tryggingagjalds og launahækkunum vegna kjarasamninga.

Leikskólasviði er gert að hagræða um 397 m.kr. frá árinu 2009 til ársins 2010 á sviðið í heild, þ.e. um 4,1%. Helstu hagræðingaraðgerðir eru samrekstur, eftirlit með innkaupum og fyrirmyndarrekstur (best practice).

Miðað við útkomuspá ársins verður um þriðjungur leikskóla töluvert undir fjárhagsáætlun. Horft verður til þess hvernig þeir leysa undirbúningstíma og veikindi ásamt því að átak verður gert í að greina ástæður fjarvista vegna veikinda. Unnið er að útboðum og rammisamningum með Innkaupaskrifstofu borgarinnar.

## Leikskólasvið Reykjavíkurborgar – Fjárhagsáætlun 2010

	Kostn.st	Áætlun 2010		Mismunur
		Gjöld	Tekjur	
Leikskólaráð	D001	14.145		14.145
Skrifstofa	D002	76.484		76.484
Leikskólaskrifstofa	D006	63.926		63.926
Fjármálaþjónusta	D007	55.566		55.566
Starfsmannaþjónusta	D008	36.606		36.606
<b>Ráð og yfirstjórn</b>		<b>246.727</b>		<b>246.727</b>
Sérkennsla í leikskólum	D011	400.250		400.250
Nýbúakennsla í leikskólum	D012	27.000		27.000
Arnarborg	D100	79.007	10.607	68.400
Austurborg	D101	124.808	17.710	107.098
Álftaborg	D102	117.945	15.579	102.367
Árborg	D103	79.213	11.352	67.861
Ásborg	D104	160.503	22.443	138.060
Bakkaborg	D105	144.038	19.672	124.367
Barónsborg	D106	52.933	6.109	46.825
Brákaborg	D107	63.724	10.133	53.591
Brekkuborg	D108	102.520	16.085	86.436
Drafnarborg	D109	47.092	6.830	40.262
Engjaborg	D111	99.873	14.887	84.986
Fálkaborg	D112	76.735	10.054	66.681
Fellaborg	D113	60.928	8.327	52.601
Fífuborg	D114	101.479	14.857	86.622
Foldaborg	D115	80.205	10.852	69.353
Foldakot	D116	63.216	8.771	54.445
Funaborg	D117	68.371	9.386	58.985
Garðaborg	D118	68.125	8.954	59.171
Grandaborg	D119	127.248	15.385	111.863
Grænaborg	D120	98.522	14.814	83.708
Gullborg	D121	95.014	14.316	80.698
Hagaborg	D122	124.536	19.040	105.496
Hamraborg	D123	107.580	14.348	93.232
Hálsaborg	D124	78.117	11.696	66.421
Hálsakot	D125	100.128	14.078	86.049
Heiðarborg	D126	105.693	15.346	90.346
Hlíðaborg	D127	71.624	8.729	62.895
Hlíðarendi	D128	42.904	4.764	38.140
Hof	D129	127.941	19.678	108.263
Holtaborg	D130	76.747	12.091	64.656
Hólaborg	D131	85.442	11.114	74.328
Hraunborg	D132	82.462	10.217	72.245
Jöklaborg	D133	132.009	20.663	111.345
Klettaborg	D134	110.212	15.876	94.336
Kvarnarborg	D135	79.046	11.994	67.052
Kvistaborg	D136	81.890	12.349	69.540
Laufskálar	D138	104.268	15.301	88.967
Laugaborg	D139	116.892	16.622	100.270
Lindarborg	D141	81.509	12.348	69.161
Lækjaborg	D142	83.356	12.654	70.703
Múlaborg	D144	108.932	14.341	94.591
Njálshöfðaborg	D146	70.249	8.630	61.619
Nóaborg	D147	82.960	12.246	70.713
Rauðaborg	D148	77.228	11.048	66.180
Rofaborg	D149	141.285	19.174	122.111
Seljaborg	D150	67.618	10.170	57.448
Seljakot	D151	79.217	12.324	66.892

	Kostn.st	Áætlun 2010		
		Gjöld		Kostn.st
Sólborg	D152	97.333	13.557	83.776
Sólhlíð	D153	116.816	18.617	98.199
Bakki	D154	85.362	13.227	72.134
Stakkaborg	D155	95.395	12.696	82.699
Steinahlíð	D156	39.322	5.284	34.038
Suðurborg	D157	150.083	19.765	130.318
Sunnuborg	D158	106.162	15.883	90.279
Sæborg	D159	104.760	15.194	89.567
Tjarnarborg	D160	62.412	8.636	53.776
Vesturborg	D161	92.514	13.517	78.997
Völvuborg	D162	70.702	8.864	61.838
Ægisborg	D163	105.843	14.639	91.203
Ösp	D164	71.879	8.880	63.000
Jörfi	D165	123.011	18.468	104.543
Hulduheimar	D166	106.876	17.151	89.725
Dvergasteinn	D167	78.541	11.252	67.290
Leikskólinn Berg	D168	57.782	7.483	50.299
Sólbakki	D169	72.771	9.033	63.738
Sjónarhóll	D170	85.231	12.206	73.025
Lyngheimar	D171	119.633	19.612	100.020
Öldukot	D172	62.336	7.940	54.396
Furuborg	D173	85.663	10.771	74.892
Skógarborg	D174	66.336	9.308	57.029
Blásalir	D175	114.982	15.845	99.138
Hamrar	D176	144.546	24.936	119.610
Klambrar	D177	105.770	13.878	91.892
Mariuborg	D178	124.851	19.762	105.089
Geislabaugur	D179	137.989	19.778	118.211
Reynisholt	D180	106.980	14.089	92.890
Vinagerði	D181	92.397	11.014	81.383
Rauðhóll	D182	140.058	18.491	121.567
Sameiginlegur kostn. leiksk. Leiksk.skrifst.	D416	2.667		2.667
Sameiginlegur kostn. leiksk.- Starfsmannáþj.	D417	73.260		73.260
Endurúthlutun	D418	61.327	8.255	53.072
<b>Leikskólar</b>		<b>7.920.181</b>	<b>1.051.991</b>	<b>6.868.190</b>
<b>Sjálfstætt starfandi leikskólar</b>		<b>1.105.458</b>	<b>21.796</b>	<b>1.083.662</b>
Greitt til sveitarfélaga v/dagvistarpláss	D1300	21.745		21.745
Greitt frá sveitarfélaga v/dagvistarpláss	D1400		27.220	( 27.220)
Dagforeldrar	D605	286.144		286.144
Dagforeldrar sameiginlegur kostnaður	D606	4.098		4.098
Þjónustutrygging	D610	172.921		172.921
<b>Dagforeldrar, þjónustutrygging og sveitarf.</b>		<b>484.908</b>	<b>27.220</b>	<b>457.688</b>
Leikskólasvið - Þjónustumiðstöðvar	D440	92.051		92.051
Lausafjárkaup leikskóla	D450	58.978		58.978
<b>Miðlæg þjónusta og safnliðir</b>		<b>151.029</b>		<b>151.029</b>
Námsstyrkir	D654	9.000		9.000
Almennir styrkir og þróunarsjóður	D655	10.740		10.740
<b>Styrkir til leikskólamála</b>		<b>19.740</b>		<b>19.740</b>
Hlutdeild í sameiginlegum kostnaði (LKS)	D9000			
Innri leiga áhaldna og tækja	D9997	19.383		19.383
<b>Annað</b>		<b>19.383</b>		<b>19.383</b>
<b>Leikskólasvið samtals</b>		<b>10.042.794</b>	<b>1.079.211</b>	<b>8.963.583</b>

# Fylgiskjöl