

# Ársskýrsla Leikskólasviðs Reykjavíkurborgar

2010



## **Ársskýrsla Leikskólasviðs Reykjavíkurborgar 2010**

Gefin út í maí 2011

Ábyrgð: Ragnhildur Erla Bjarnadóttir, sviðsstjóri Leikskólasviðs

Tölfræði: Hallgerður Inga Gestsdóttir

Umsjón: Sigrún Björnsdóttir

Ljósmyndir: Frá ýmsum leikskólum Reykjavíkurborgar, viðburðum og starfsemi Leikskólasviðs

### **Helstu heimildir:**

Fundargerðir leikskólaráðs Reykjavíkurborgar

Stefna og starfsáætlun Leikskólasviðs Reykjavíkurborgar

Niðurstöður rannsókna og kannana

Fréttir og fleira á vefsíðu Leikskólasviðs Reykjavíkurborgar, [www.leikskolar.is](http://www.leikskolar.is)

# Efnisyfirlit

Ávarp formanns leikskólaráðs .....	4
Frá sviðsstjóra .....	5
Stiklað á stóru 2010 .....	6-7
1 Leikskólaráð Reykjavíkurborgar .....	8
2 Leikskólasvið – helstu verkefni .....	11
3 Leikskólastarf í tölum .....	17
4 Starfsemi leikskóla .....	19
5 Dagforeldrar og þjónustutrygging .....	26
6 Verðlaun og styrkir leikskólaráðs .....	28
7 Námsferðir og erlend samskipti .....	30
8 Ráðstefnur og viðburðir .....	31
9 Ársreikningur 2010 .....	33
10 Útgefið efni .....	38
11 Yfirlit yfir leikskóla Reykjavíkurborgar 2010-2011 .....	39

## Ávarp formanns menntaráðs

Árið 2010 var viðburðaríkt á Leikskólasviði Reykjavíkurborgar.

Hæst ber sú ánægjulega þróun að þrátt fyrir samdrátt í samfélaginu hafa aldrei fæðst jafn mörg börn í borginni sem aftur hefur fjölgað til muna verkefnum sviðsins. Grettistaki var lyft til að tryggja öllum þessum nýju borgarbúum þjónustu dagforeldra og örugga dvöl og nám við hæfi í leikskóla. Borgarstjórn valdi að setja þjónustu við yngstu borgarbúana í algjöran forgang og voru fjárframlög til sviðsins aukin um tæpar 660 milljónir á milli árána 2010 og 2011. Það er fagnaðarefni enda er góð þjónusta dagforeldra og örugg dvöl fyrir börn í metnaðarfullum leikskólum stærsta velferðar- og fjölskyldumálið. Nú liggur fyrir að stærsti árgangur Íslandssögunnar, sá sem fæddur er árið 2009, er með örugga vistun í leikskólum borgarinnar.



Nýtt menntaráð tók til starfa eftir kosningar á vordögum. Sú breyting varð á að leikskólaráð og menntaráð voru sameinuð svo stefnumótun leik- og grunnskólamála varð á hendi sama fagráðs. Það helst í hendur við þá þróun að líta á allt lærdómsumhverfi barna sem eina heild og skapa samfellu í þjónustu við börn og fjölskyldur í borginni. Menntaráð tók strax til við að móta verkefnaáætlun til næstu fjögurra ára undir yfirskriftinni *Tíu rauðir þræðir og einn grænn*. Þræðirnir eru; Fagleg forysta leiðtoga, Tækifæri í nýjum aðalnámsskrám, Læsi og lesskilningur, Foreldrar og skóli, Menning í skólum, Mat á gæðum skólastarfs, Sameining skólastofnanna og samfelldur vinnudagur barna, Skóli án aðgreiningar, Heilnæmt skólaumhverfi, Strákar og stelpur, Umhverfisvernd og sjálfbærni.

Fjölmörg verkefni tengd þessari verkefnaáætlun eru nú í vinnsluferli úti í leikskólum borgarinnar sem og önnur metnaðarfull verkefni. Í febrúar var haldin ráðstefna um vísindi og tónlist í leikskólaskólastarfi þar sem byggt var á vinnu tveggja leikskóla sem hafa unnið þróunarverkefni á þeim sviðum. Ráðstefnan heppnaðist afar vel og ber þróttmiklu leikskólaskólastarfi í Reykjavík fagurt vitni.

Nýr samrekin leik-, grunnskóli og frístundaheimili tók til starfa í Úlfarsárdal á árinu og fékk hann nafnið Dalskóli. Eins voru fjórir leikskólar sameinaðir; Bakki og Berg og Fellaborg og Völvuborg. Þetta er nýbreytni í skólaþróun í Reykjavík en á sér lengri sögu víðast hvar annars staðar, hérlandis og erlendis.

Þröng staða borgarsjóðs og hagræðingaraðgerðir settu mark sitt á alla starfsemi Reykjavíkurborgar, líka Leikskólasviðs. Sú mikilvæga ákvörðun var tekin við gerð fjárhagsáætlunar fyrir árið 2011 að ganga ekki lengra í hagræðingu í innra starfi leikskólanna og verja launakjör alls starfsfólks. Í nóvember var skipaður starfshópur til að greina tækifæri til að sameina skóla með faglegan og fjárhagslegan ávinning í huga. Sú viðamikla vinna skilaði sér í minni stjórnunarkostnaði og langtum betri nýtingu á húsnæði borgarinnar. Þannig er hægt að tryggja þeim stóru árgöngum sem þurfa á frábærum leikskólum borgarinnar að halda, leikskólaláss á komandi árum.

Starfshópur um foreldrasamstarf skilaði góðri vinnu á árinu; handbók fyrir starfsfólk leikskóla og bæklingi á átta tungumálum fyrir foreldra leikskólabarna. Þessar útgáfur eru mikilvæg liðveisla í öflugu foreldrasamstarfi sem tryggir hvað best velferð leikskólabarnsins.

Við eigum leikskólana í borginni saman!

*Oddný Sturludóttir*

## Frá sviðsstjóra

Þrátt fyrir þrönga stöðu borgarsjóðs og hagræðingaraðgerðir einkenndist starf Leikskólasviðs af krafti og metnaði á árinu 2010.

Í febrúar var haldin ráðstefnan *Þar sem gerast sögur og ævintýri*. Þar var fjallað um hvernig nýta má þjóðsagnaarfinn á skapandi og skemmtilegan hátt í leikskólastarfi. Ráðstefnan var vel sótt og tókst með eindæmum vel.

Í kjörfar nýrra laga um leikskóla skipaði leikskólaráð starfshóp sem móta skyldi viðmið um fjölda barna í leikskóla, stjórnunarhlutfall í leikskóla og möguleika á samrekstri. Starfshópurinn skilaði tillögum í lok sumars.

Eftir kosningar í maí var myndaður nýr meirihluti Besta flokksins og Samfylkingar. Nýtt menntaráð undir forystu Oddnýjar Sturludóttur tók yfir málefni leikskólaráðs fram til áramóta og lögð var fram ný stefna í skólamállum, *Tíu rauðir þræðir og einn grænn*.

Starfshópur um foreldrasamstarf sem skipaður var 2009 skilaði góðu starfi á árinu, annars vegar handbók fyrir leikskólastarfsfólk og hins vegar bæklingi fyrir foreldra leikskólabarna sem þýddur var á átta tungumál. Með þessum útgáfum er lögð fram framtíðarsýn sviðsins um markvisst foreldrasamstarf sem á að tryggja sem best velferð leikskólabarna og farsæla skólagöngu.

Vinna við stefnumótun og fjárhagsáætlun var krefjandi fyrir allt starfsfólk sviðsins þar sem leita varð leiða til að hagræða enn frekar í rekstri og um leið að koma til móts við barnaspengju í borginni. Aldrei áður hefur yngstu borgarbúunum fjölgað jafn hratt en fæðingarárgangar 2009 og 2010 eru þeir stærstu í Íslandssögunni. Til þess að unnt væri að bjóða öllum börnum fæddum 2009 leikskólapláss fékk sviðið viðbótarfjarmagn sem nam 500 milljónum. Þrátt fyrir þrengingar tókst að standa vörð um launakjör starfsfólks leikskólanna og er ástæða til að fagna því.

Á haustdögum var skipaður starfshópur á vegum borgarráðs til að greina tækifæri til sameiningar skóla með faglegan og fjárhagslegan ávinning í huga. Ljóst var að ekki var mögulegt að ganga lengra í hagræðingu í innra starfi leikskólanna og að leita yrði nýrra leiða til að ná niður rekstrarkostnaði. Einkum var horft til þess að nýta betur húsnæði í eigu borgarinnar og minnka stjórnunarkostnað.

Sex leikskólar voru sameinaðir á árinu, Tjarnarborg og Öldukot, Bakki og Berg, Fellaborg og Völvuborg. Þá tók nýr samrekinn leikskóli, grunnskóli og frístundaheimili til starfa í Úlfarsárdal sem fékk nafnið Dalskóli. Þessi nýbreytni í skólaþróun er í senn krefjandi og spennandi.

Mikil gróska er í faglegri umræðu um málefni leikskólans eins og fræðslufundir og viðburðir á vegum sviðsins báru vitni um. Nægir þar að nefna Stóra leikskóladaginn sem haldinn var í annað sinn í sumarbyrjun. Þar kynntu starfsmenn leikskóla fjölmörg metnaðarfull verkefni sem unnið er að í leikskólum borgarinnar. Fyrir þetta ber að þakka, því sú auðlind sem við eigum í leikskólum borgarinnar felst fyrst og fremst í hæfileikaríku starfsfólki og metnaðarfullum stjórnendum.

*Ragnhildur Erla Bjarnadóttir*



# Stiklað á stóru 2010

JANÚAR

## Leik- og grunnskóli undir sama þaki

Menntaráð og leikskólaráð samþykktu að nýr skóli í Úlfarsárdal skyldi rúma allt skólastarf fyrir börn á aldrinum eins árs til tólf ára; leikskóla, grunnskóla og frístundaheimili. Markmiðið með nýju rekstrarfyrirkomulagi er að auka nýbreytni og sveigjanleika í skólastarfi. Nýi skólinn, sem fékk nafnið Dalskóli, tók til starfa haustið 2010 og voru þá 50 leikskólabörn í skólanum og rösklega 30 grunnskólabörn.



## "Ég vil fá að leika meira"

Á smálþingi um rannsóknarverkefnið *Raddir barna*, sem unnið er á vegum RannUng við HÍ var fjallað um hugmyndir ungra barna um nám og skólagöngu. Þar kom m.a. fram það skýra sjónarmið leikskólabarna að þau vilja fá að leika meira í grunnskólanum.

MARS

APRÍL

## Vörður á lífsleið barna

Fjölmennt var á málþinginu *Vörður á lífsleið barna* sem haldið var á vegum Leikskólasviðs, Menntasviðs og HÍ. Flutt voru mörg fróðleg erindi og ungt fólk með ólíka trú sagði frá reynslu sinni. Fjallað var m.a. um ólíkar fullorðinsvígslur, merkingu trúarhátíða, trúrækni og trúarbragðakennslu í skólum.



FEBRÚAR

## Ævintýri alla daga

Sagnaþulir, listamenn og börn leiddu saman hesta sína á ráðstefnunni þar sem gerast sögur og ævintýri sem fram fór á Degi leikskólans. Ráðstefnugestir upplifðu skemmtilega blöndu fræða og framkvæmda, svo og flutnings ævintýrsins í frásögn, tónlist, myndlist og leikhúsi.



## Verðlaun fyrir gróskumikið fagstarf

Hvatningarverðlaun leikskólaráðs Reykjavíkur voru afhent við hátíðlega athöfn í Höfða. Verðlaunin komu að þessu sinni í hlut 5 leik- og eins leikskólastjóra, en alls bárust 50 tilnefningar til verðlaunanna ve 22 nýbreytni- og þróunarverkefna í leikskólastarfi.



MÁJ

## Sameinað menntaráð fundaði í fyrsta sinn

Nýtt sameinað menntaráð fundaði í fyrsta sinn 23. júní undir formennsku Oddnýjar Sturludóttur. Ráðið tók jafnframt að sér málefni leikskólaráðs. Fyrsti fundur var fjölmennur, en auk kjörinna fulltrúa sátu hann varamenn og áheyrnarfulltrúar skólastjórnenda, kennara og foreldra, svo og stjórnendur á báðum skólasviðunum.

JÚNÍ



## Samræmd innkaup skólamötuneyta

Menntaráð samþykkti tillögur starfshóps um rekstrarhagræðingu í máltíðarþjónustu grunn- og leikskóla Reykjavíkur. Þær miða að því að því að tryggja sem mest gæði við innkaup í samræmi við gæðakröfur Lýðheilsustöðvar. Á haustdögum fór jafnframt stað þriggja mánaða tilraunaverkefni í Vesturbæ um samræmd innkaup skólamötuneytanna.

# ÁGÚST



# SEPTEMBER

## 30 ný leikskólapláss í Norðlingaholti

Um miðjan september var opnuð ný deild við leikskólann Rauðhól en brýn þörf er í hverfinu fyrir leikskólapláss fyrir börn sem verða tveggja ára á árinu. Nýja leikskóladeildin er í húsnæði sem Norðlingaskóli hefur hingað til haft til afnota, en starfsemi grunnskólans er að færast yfir í nýja skólabyggingu. Með nýrri leikskóladeild urðu til 30 ný leikskólapláss í Norðlingaholti. Nýr leikskóli er í smíðum í hverfinu og tekur hann til starfa á árinu 2012.

## Friður fyrir alla

Hátt í eitt þúsund leikskólabörn í Reykjavík fóru í friðargöngu um miðjan október. Þau gengu fylktu liði frá Hallgrímskirkju og niður á Ingólfstorg þar sem þau mynduðu stærsta friðarmerki á Íslandi og sungu tvö lög undir stjórn Elfu Lilju Gísladóttur, Myndina hennar Lísu og Snert hörpu mína himinborna dís. Börnin höfðu búið til marglit skilti með áletrunum, hjörtum, blómum og friðarmerki.



# OKTÓBER

## Hagaborg, Barónsborg og Ösp fögnuðu stórafmælum

Barónsborg, Hagaborg og Ösp fögnuðu allir stórafmælum á haustdögum. Barónsborg varð sextug, Hagaborg fimmtug og Ösp þrítug. Foreldrar og velunnarar þessara skóla fögnuðu þessum áföngum með veisluhöldum og sýningarhaldi.



# NÓVEMBER



# DESEMBER

## Leikskólar fengu grænfána

Grænfánar voru dregnir að húni í leikskólunum Sólborg og í Reynisholti í desember. Svandís Svavarsdóttir umhverfisráðherra afhenti fánann í Sólborg fyrir hönd Landverndar og ávarpaði börnin þar á táknaði. Í Reynisholti var haldið upp á fimm ára afmæli skólans með því að fagna grænfánanum en mikil áhersla er lögð á umhverfisvernd og umhverfismenntun í skólanum. Þessir tveir leikskólar eru nú meðal 176 skóla landsins á grænni grein.

# 1 Leikskólaráð og menntaráð Reykjavíkurborgar

Leikskólaráð mótar í umboði borgarstjórnar Reykjavíkurborgar stefnu í menntamálum og öðrum málefnum barna á leikskólaaldri. Þá tekur ráðið ákvarðanir og gerir tillögur til borgarráðs á verksviði sínu. Jafnframt hefur ráðið eftirlit með því að samþykktum og stefnumörkun borgarinnar í menntamálum barna á leikskólaaldri sé fylgt og fylgist með gæðum leikskólastarfs og annars starfs á verksviði þess. Þá fer ráðið með önnur þau verkefni sem borgarráð ákveður.

Leikskólasvið Reykjavíkurborgar annast stjórnslu leikskólaráðs. Þann 15. júní 2010 var samþykkt í borgarráði að menntaráð færi með verkefni leikskólaráðs. Frá sama tíma tóku sæti í menntaráði nýir fulltrúar.

## Fulltrúar fyrri hluta árs 2010

Árið 2010 sátu sjö fulltrúar kosnir af borgarstjórn í leikskólaráði. Fulltrúi F- lista sat einnig fundi ráðsins sem áheyrnarfulltrúi. Leikskólastjórar, starfsfólk leikskóla og *Börnin okkar*, samtök foreldrafélaga í leikskólum, áttu áheyrnarfulltrúa á fundum leikskólaráðs. Sviðsstjóri Leikskólasviðs, fjármálastjóri, starfsmannastjóri og skrifstofustjóri leikskólaskrifstofu sátu fundi ráðsins auk ritara leikskólaráðs. Ragnar Sær Ragnarsson var formaður fram í febrúar þar til Þorbjörg Helga Vigfúsdóttir kom úr barnsburðarleyfi.

## Fulltrúar síðari hluta árs

Borgarstjórn kaus 7 fulltrúa í menntaráð í júní; Oddnýju Sturludóttur og Stefán Benediktsson úr Samfylkingu, Evu Einarsdóttur og Óttarr Ólaf Proppé úr Besta flokki, Kjartan Magnússon og Þorbjörgu Helgu Vigfúsdóttur úr Sjálfstæðisflokki og Líf Magneudóttur úr Vinstrihreyfingunni grænu framboði. Jafnframt var menntaráði falið að fara með með málefni leikskólaráðs út árið. Oddný Sturludóttir var formaður menntaráðs og Óttarr Ólafur Proppé varaformaður.

### Eftirfarandi fulltrúar sátu í leikskólaráði á árinu 2010

#### Aðalmenn:

Þorbjörg Helga Vigfúsdóttir/Oddný Sturludóttir, formaður frá 15. júní  
Fanný Gunnarsdóttir, varaformaður/Óttarr Ólafur Proppé frá 15. júní  
Helga Kristín Auðunsdóttir/Þórey Vilhjálmsdóttir til 15. júní  
Einar Örn Ævarsson til 15. júní  
Eva Einarsdóttir frá 15. Júní  
Stefán Benediktsson frá 15. júní  
Bryndís Ísfold Hlöðversdóttir/Marsibil Sæmundardóttir til 15. júní  
Hermann Valsson til 15. júní  
Kjartan Magnússon frá 15. júní  
Líf Magneudóttir frá 15. júní

#### Varamenn:

##### Fyrri hluta árs

Ragnar Sær Ragnarsson  
Áslaug Friðriksdóttir  
Lilja Dögg Alfreðsdóttir  
Ingvar Mar Jónsson  
Hallur Magnússon  
Helga Vala Helgadóttir  
Ólöf Halldóra Þórarinsdóttir  
Sóley Tómasdóttir  
Ægir Magnússon  
Sigríður Kristinsdóttir

##### Síðari hluta árs frá 15. júní

Erna Ástþórsdóttir  
Pétur Magnússon  
Ingi Bogi Bogason  
Hanna Lára Steinsson  
Marta Guðjónsdóttir  
Rúna Malmquist  
Sigríður Pétursdóttir

#### Áheyrnarfulltrúar:

S. Ingibjörg Jósefsdóttir, fulltrúi Skólastjórafélags Reykjavíkur.  
Þórunn Gyða Björnsdóttir fulltrúi leikskólastjóra  
Þorgerður L. Diðriksdóttir, fulltrúi Kennarafélags Reykjavíkur.  
Anna Helga Sigfúsdóttir fulltrúi starsfmannanna í leikskólum  
Rósa Steingrimsdóttir fulltrúi samtakanna barnanna okkar  
Bryndís Jónsdóttir fulltrúi Samfoks, samtaka foreldrafélaga.

## Stefnumörkun

Haldnir voru 8 fundir í leikskólaráði á árinu 2010, en 12 fundir í sameinuðu ráði Leikskólasviðs og Menntasviðs.

### Leikskólaráð markaði stefnu um eftirtalda þætti:

- Í janúar samþykkti ráðið tillögu um skólahlald í Úlfarsárdal.
- Í janúar var samþykkt erindisbréf um starfshóp um reglugerð um skil og miðlun upplýsinga milli leikskóla og grunnskóla.
- Í janúar var samþykkt erindisbréf um starfshóp um undirbúning foreldraviku í leikskólum.
- Í febrúar samþykkti ráðið breytingar á reglum um þjónustutryggingu og reglum um leikskólaþjónustu.
- Í febrúar fól ráðið sviðsstjóra að útfæra tillögur starfshóps um tannvernd.
- Í marsmánuði samþykkti ráðið endurskoðaðar reglur um forgang í leikskóla.
- Á fundi ráðsins í apríl voru samþykktir samræmdir samningar við sjálfstætt starfandi leikskóla.
- Á fundi ráðsins í maí voru samþykktar nýjar reglur um framlag vegna barna hjá dagforeldrum.
- Á fundi ráðsins í september var samþykkt að fela fræðslustjóra og sviðsstjóra Leikskólasviðs að stofna starfshóp um aukið og markvisst samstarf skóla og foreldra, bæði á leikskóla- og grunnskólastigi.
- Menntaráð samþykkti í september tillögur starfshóps um Áætlun um endurnýtingu og orkusparnað í leikskólum.
- Í september samþykkti ráðið að fela sviðsstjóra að fara í formlegar viðræður við mennta- og menningarmálaráðuneytið um áframhald samstarfs sérhæfðra leikskóla borgarinnar og ráðuneytisins um ráðgjafar- og fræðsluhlutverk skólanna.
- Menntaráð samþykkti í september tillögur starfshóps um starfsumhverfi leikskóla.
- Í október samþykkti menntaráð tillögur starfshóps um flutning barna með sérþarfir milli skólastiga.
- Ráðið samþykkti í október að unnið verði kynningarrit fyrir foreldra og forráðamenn 4-5 ára barna í leikskóla.

### Menntaráð markaði stefnu um eftirtalda þætti:

- Á fundi ráðsins í ágúst voru samþykktar tillögur starfshóps um rekstrarhagræðingu í leik- og grunnskólum Reykjavíkurborgar sem kveða á um: 1) vandaðan hráefnismatseðil til viðmiðunar fyrir mötuneyti 2) samræmd innkaup mötuneyta á hverfavísu 3) tilraunaverkefni í Vesturbæ 4) skipan starfshóps sem vinni tillögur að einföldun á kostnaðarbókhaldi mötuneyta og 5) skilgreiningu á fyrirmyndareldhúsi og mótun þjónustustefnu fyrir mötuneyti leik- og grunnskóla.
- Í nóvember samþykkti ráðið tillögur starfshóps um foreldraviku í leikskólum
- Ráðið samþykkti í nóvember að stofna starfshóp til að endurskoða og samræma úthlutunarreglur til sérkennslu í almennum grunnskólum, leikskólum, sérskólum og sérdeildum.
- Í desember samþykkti ráðið breytingar á reglum um leikskólaþjónustu og gjaldskrá frá og með 1. janúar, svo og reglur um framlag vegna barna hjá dagforeldrum

## Eftirlit

Eftirlit leikskólaráðs með leikskólastarfi í borginni fólst einkum í svörum við fyrirspurnum fulltrúa í ráðinu og minnisblöðum um ýmis mál sem lögð voru fyrir ráðið. Staða starfsmannamála í leikskólum var kynnt reglulega og lagðar voru fram upplýsingar um fjölda barna og fjölda rýma í leikskólum sem og nýtingarhlutfall leikskóla.

Skýrslur starfshópa og niðurstöður ýmissa kannana voru lagðar fram í ráðinu. Einnig fór fram ýmis konar gagnaöflun vegna stefnumótunar og eftirlits og má þar nefna kannanir um vistvænan rekstur, mötuneytismál, innra mat og foreldra-handbók.



Eftirfarandi starfshópar, skipaðir af leikskólaráði Reykjavíkurborgar, störfuðu á árinu:

- **Starfshópur um Stóra leikskóladaginn**  
Hlutverk hópsins: Að skipuleggja og halda *Stóra leikskóladaginn* sem haldinn er að vori, ár hvert.
- **Starfshópur um starfsumhverfi leikskóla**  
Starfshópurinn skilaði skýrslu með tillögum um hámarksfjölda barna miðað við húsnæði, útileiksvæði leikskóla, starfsfólk og stjórnun í leikskólum.
- **Starfshópur um þekkingarheimsóknir í leikskóla Reykjavíkur**  
Starfshópurinn skilaði skýrslu til menntaráðs með tillögum um áframhaldandi skoðun á möguleikum er varða þekkingarheimsóknir og ráðstefnuhald í Reykjavík.
- **Starfs- og iðnnám í leikskólum**  
Hlutverk hópsins var að fylgja eftir tillögum kynningarhóps um starfs- og iðnnám í leikskóla og á grunnskólastigi.  
**Starfshópar með Menntasviði:**
- **Starfshópur um greiningu tækifæra til samrekstrar og/eða sameiningar leikskóla, grunnskóla og frístundaheimila.**  
Verkefni hópsinsvar að greina tækifæri í hverfum borgarinnar til endurskipulagninnar á rekstri leikskóla, grunnskóla og frístundaheimila með faglegan og fjárhagslegan ávinning í huga.
- **Starfshópur um skil og miðlun upplýsinga á milli leik- og grunnskóla**  
Hlutverk hópsins var að skilgreina nánar hvað séu nauðsynlegar upplýsingar um nemendur sem fylgja eiga þeim milli leikskóla og úr leikskóla í grunnskóla, sbr. reglugerð um skil og miðlun upplýsinga milli leik- og grunnskóla.
- **Starfshópur um málþroska og læsi**  
Hlutverk hópsins var að móta tillögur um áframhaldandi samstarf leik- og grunnskóla um að efla málþroska og læsi.
- **Samstarf foreldra og skóla**  
Hópurinn skilaði m.a. af sér handbók um foreldrasamstarf fyrir leikskólastarfsfólk.
- **Starfshópur um rekstrarhagræðingu í máltíðabjónustu leik- og grunnskóla Reykjavíkur.**  
Hlutverk hópsins var að endurskoða rekstur mötuneyta með það að leiðarljósi að hámarka nýtingu fjármagns án þess að það komi niður á gæðum.

## 2 Leikskólasvið – helstu verkefni

### Skrifstofa sviðsstjóra

Skrifstofa sviðsstjóra hefur yfirumsjón með stefnumörkun og innleiðingu breytinga, annast upplýsingamiðlun og kynningarmál, samskipti innanlands og utan, gæðamál, skjalastjórnun og almenna afgreiðslu erinda. Skrifstofan veitir jafnframt leikskólaráði þjónustu og undirbýr og sér um fundi þess.

Ragnhildur Erla Bjarnadóttir veitti skrifstofu sviðsstjóra forstöðu en einnig störfuðu á skrifstofunni upplýsingafulltrúi sviðsins, deildarstjóri móttöku- og upplýsingadeildar og verkefnastjóri sem jafnframt er ritari leikskólaráðs.

### Móttöku- og upplýsingadeild

Meginverkefni deildarinnar var móttaka viðskiptavina, skjalavarsla, þjónusta á kaffistofu, umsjón með rekstri aðalskrifstofu Leikskóla- og Menntasviðs og gestamóttöku. Starfsmenn voru fimm og þjónuðu þeir einnig Menntasviði. Símaþjónusta fyrir bæði sviðin fluttist yfir í símaverið í Borgartúni um miðjan maí og fylgdi eitt stöðugildi frá deildinni þeim flutningi. Steinunn Hjartadóttir veitti deildinni forstöðu og var jafnframt gæðastjóri Leikskólasviðs. Hún var tímabundið ritari framkvæmdastjórnar, eða þar til ráðið var í stöðu ritar sviðsstjóra í október.

Á árinu var áfram unnið að því að byggja upp gæðastjórnunarkerfi sviðsins en í því felst vinna við að koma upp rafrænni handbók þar sem öll helstu verkefni á aðalskrifstofu eru sett upp í verkferla og búnar til vinnulýsingar og leiðbeiningar við þá. Haldið var námskeið í gerð innri úttektar fyrir þá starfsmenn skrifstofu sem vinna við gerð gæðahandbókar.

Í framhaldi af námskeiðinu fór af stað úttekt á verkferlum undir stjórn Páls Einarssonar frá Provis sem er ráðgjafi skrifstofunnar í gæðamálum. Deildin sá um skipulag og framkvæmd flutninga skrifstofu Leikskólasviðs og Menntasviðs frá Fríkirkjuvegi 1 í Borgartúni 12 – 14 sem krafðist umfangsmikillar vinnu. Við flutningana í ársbyrjun 2011 var deildin lögð niður og starfsmenn hennar fóru í önnur störf, ýmist á nýju skrifstofuna í Borgartúni



### Starfsáætlun

Vinna við starfsáætlun Leikskólasviðs hófst í byrjun sumars en fór aðallega fram á haustmánuðum eins og undanfarin ár. Ritnefnd fundaði reglulega og samráð var haft við fjölmarga aðila, s.s. fulltrúa í leikskólaráði, leikskólastjóra og starfsfólk leikskóla, starfsfólk á aðalskrifstofu, foreldra og börn.

eða á önnur svið borgarinnar. Helga Guðmundsdóttir, sem hafði unnið í mörg ár á kaffistofunni á Fríkirkjuvegi lauk störfum vegna aldurs.

### Leikskólaskrifstofa

Starfsmenn leikskólaskrifstofu eru átta auk skrifstofustjóra, Hildar Skarphéðinsdóttur sem er næsti yfirmaður 74 leikskólastjóra. Skrifstofan stendur fyrir mánaðarlegum fundum með leikskólastjórum og fundar jafnframt með samráði þeirra einu sinni í mánuði. Þá veitir hún almenna ráðgjöf um stjórnun og skipuleggur árlegan námskeiðsdag leikskólastjóra í samvinnu við starfsmannþjónustu. Unnið er að framþróun í leikskólastarfi og undirbúningi að stefnumörkun leikskólaráðs, upplýsingum miðlað til ráðsins og eftirlit haft með

leikskólastarfi. Skrifstofan hefur yfirumsjón með nefndarstörfum og starfshópum sem starfa að málefnum leikskólans og undirbýr hönnun og smíði leikskólabygginga og útileiksvæða í samvinnu við Framkvæmdasvið Reykjavíkurborgar. Þá hefur skrifstofan eftirlit með borgar- og einkareknum leikskólum og eftirlit og umsjón með útgáfu leyfa til daggæslu í heimahúsum.

### Helstu verkefni 2010

Áhersla var lögð á að styðja við faglega þróun leikskólans, s.s. við gerð starfsáætlunar og mati barna og foreldra á skólastarfinu. Helstu mál sem unnið var að tengdust ráðgjöf við nýbreytnistarf og stuðningi við leikskólastjóra. Staðið var fyrir kynningu á þróunar- og nýbreytni verkefnum með sýningu undir yfirskriftinni *Stóri leikskóladagurinn*. Kallað var eftir skólanámskrám og starfsáætlunum frá öllum leikskólum Reykjavíkurborgar. Lokið var við gerð foreldrahandbókar og útdráttur úr henni þýddur á sjö tungumál. Tekið var í notkun húsnæði í Norðlingaskóla fyrir elstu börnin í Rauðhól. Haldin var ráðstefnan *Þar sem gerast sögur og ævintýr* á degi leikskólans 6. Febrúar. Dalskóli sem rekinn er af Menntasviði með þjónustusamningi við Leikskólasvið var opnaður, það er í einni stofnun leikskóli, grunnskóli og frístundastarf.

### Samstarfsverkefni

- Samvinnuverkefni um Náttúruskóla Reykjavíkur var fram haldið. Að því stóðu auk Leikskólasviðs, Umhverfis- og samgöngusviðs, Menntasviðs, Landvernd og Skógræktarfélag Reykjavíkur. Mikil ánægja var með starfið sem eykur ótvírætt áhuga og skilning barna á náttúrufræði og útikennslu og eflir umhverfisvitund þeirra.
- Leikskólasvið er samstarfs- og styrktaraðili Rannsóknarstofu í menntunarfræðum ungra barna (RannUng). Rannsóknarverkefnið *Raddir barna*, sem hófst í janúar 2008 og standa mun í þrjú ár, er unnið með styrk frá leikskólaráði. Markmið rannsóknarinnar er að öðlast skilning og auka þekkingu á viðhorfum og hugmyndum ungra barna á ýmsum

þáttum í daglegu lífi þeirra og skólagöngu. Jafnframt er verið að þróa aðferðir til að rannsaka sýn barna og þá merkingu sem þau leggja í tilveru sína.

- Fimm leikskólar í Reykjavík eru í evrópska skólasamstarfinu Comenius, sem nær til leik-, grunn- og framhaldsskóla. Samstarfið felst m.a. í því að nokkrir leikskólar, víðs vegar í Evrópu, velja sér sameiginlegt verkefni og vinna að því innan ákveðins tímaramma. Samstarfið er í formi tölvusamskipta og kennaraskipta. Leikskólar sem taka þátt í Comeniusarverkefnum eru Bakki, Njálborg, Stakkaborg og Dvergasteinn.
- Tveir leikskólar eru í eTvinning verkefni sem er rafrænt skólasamstarf í Evrópu. Þeir eru Bakki/ Berg og Hof.
- Tveir leikskólar taka þátt í vestnorrænu þróunarverkefni ásamt leikskólum frá Færeyjum og Grænlandi um sjálfbærni, menningu og tungumál. Þeir eru Hálsakot og Steinhlið.
- Leikskólasvið hefur veitt styrk til Myndlistaskóla Reykjavíkur með það að markmiði að efla myndlistarnám barna. Um er að ræða nokkra hópa á aldrinum þriggja til fimm ára í þremur leikskólum sem sækja nám í Myndlistaskólanum. Með þessari samvinnu byggist upp þekking og reynsla sem nýtist sem grunnur að verkefnum sem Myndlistaskólinn vinnur að með öðrum leikskólum og börnum á leikskólaaldri.
- Starfendarannsókn (action research) sem hófst á árinu 2009 í samstarfi við RannUng og Menntasvið hélt áfram á þessu ári, skilað var áfangaskýrslu um rannsóknina og endanleg skýrsla kemur út árið 2011. Markmið rannsóknarinnar er að auka tengsl leikskóla og grunnskóla, skapa samfellu milli skólastiganna, stuðla að sveigjanleika í skólakerfinu og móta grunn að námskrá fyrir þennan aldurshóp.

## Fjármálaþjónusta

Fjármálaþjónusta hefur yfirumsjón með fjármálum sviðsins og sér um miðlæga þjónustu fyrir borgarrekna leikskóla. Starfsmenn eru tíu og sinna þeir reikningagerð fyrir leikskóladvöl, innheimtu leikskólagjalda, innritun í leikskóla og fara yfir afsláttarbeiðnir frá foreldrum.

Einnig sjá þeir um gerð fjárhagsáætlunar og mánaðarleg uppgjör, auk ýmissa útreikninga og annarra verkefna s.s. vinnu við útboð. Starfsmenn deildarinnar sjá einnig um greiðslur til dagforeldra og til sjálfstætt starfandi leikskóla vegna reykvískra barna sem þar dvelja, svo og greiðslu þjónustutryggingar til foreldra. Reikningagerð og útgreiðslur vegna barna sem dvelja í leikskóla utan lögheimilis sveitarfélags er einnig á höndum fjármálaþjónustu. Fjármálastjóri er Kristín Egilsdóttir.

### Helstu áherslur 2010

Nokkur stór verkefni einkenndu árið 2010.

- Fyrst er að nefna undirbúning og innleiðingu á nýju upplýsingakerfi fyrir Leikskólasvið sem ber nafnið *Vala*. Rétt fyrir áramótin 2009/2010, í kjölfar samkeppnisviðræðna, var undirritaður samningur við *Skýrr* um að útbúa nýtt tölvukerfi fyrir Leikskólasvið. Mikil vinna var við hönnun og innleiðingu á kerfinu. *Vala* hefur reynst mjög vel og miklar framfarir hafa orðið á ýmsum sviðum við innleiðinguna, s.s. í fjárhagslegu eftirliti, innritun, upplýsingagjöf til foreldra og notenda kerfisins. Auk þess sýnir kerfið meðalraunkostnað sviðsins við hvern þjónustuþátt og eykur þannig kostnaðarvitund notenda. Miklir möguleikar eru í kerfinu til að opna fyrir aðgang fleiri aðila, s.s. sjálfstætt starfandi leikskóla og dagforeldra og minnka þannig skráningarvinnu. Einnig eru miklir möguleikar á að veita foreldrum betri upplýsingar rafrænt, s.s. um biðlista og kostnað.
- Í öðru lagi var lögð lokahönd á samninga við sjálfstætt starfandi leikskóla og þeir undirritaðir í maí.
- Í þriðja lagi mán nefna aukið kostnaðareftirlit með greiðslum til sjálfstætt starfandi leikskólum. Sett

var upp ferli fyrir fjárhagslegt eftirlit með fjármagni sem greitt er til sjálfstætt starfandi leikskóla og farið í eftirlit í nær alla sjálfstætt starfandi leikskóla. Verið er að vinna úr gögnum úr heimsóknunum.

- Í fjórða lagi ber að nefna aukið kostnaðareftirlit með útgjöldum leikskóla borgarinnar í samvinnu við starfsmannaþjónustu og leikskólaskrifstofu. Í kjölfar endurtekinna hagræðingaaðgerða og hækkunar vöruverðs hefur þrengt að fjárhag leikskólanna. Eftirfylgni var aukin með mánaðarlegum uppgjörum leikskóla. Starfsfólk fjármála- og starfsmannaþjónustu LSR fundaði með leikskólastjórum í 8-10 manna hópum þar sem leikskólastjórar LSR gerðu grein fyrir frávikum ef einhver voru.
- Í fimmta lagi má nefna að um áramót breyttust reglur um leikskólaþjónustu m.a. á þann veg að einstæðir foreldrar fá ekki lengur sjálfkrafa afslátt sem slíkir heldur þurfa þeir að sækja um afslátt og endurnýja umsóknina árlega. Leikskólasvið hefur einnig rýmri heimildir til að meta hvort veita skuli afslátt. Þessi breyting kallaði á aukna umsýslu og breytt vinnubrögð í reikningagerð og innheimtu. Fyrir breytingu fengu um 1.500 foreldrar afslátt en þeim fækkaði við þessar breytingar. Hagræðing vegna þessa nemur hátt í 20 mkr á ársgrundvelli.
- Að lokum er rétt að nefna að gerðar voru breytingar á reglum um leikskólaþjónustu og reglum um þjónustutryggingu og nýjar reglur um framlag til dagforeldra voru samþykktar í Leikskólaráði í maí 2010. Mikil aukning hefur orðið á stjórnýsluerindum frá foreldrum og til foreldra. Á það líklega m.a. rætur að rekja til þess að reglur um leikskólaþjónustu hafa orðið skýrari og gegnsærri undanfarin ár.

### Starfsmannaþjónusta

Þrír mannauðsráðgjafar og einn lögfræðingur starfa hjá starfsmannaþjónustu auk starfsmannastjóra, Ingunnar Gísladóttur.

## Helstu verkefni 2010

- Samskipti við ráðningarnefnd og leikskólastjóra um auglýsingar og ráðningar í laus störf.
- Fræðsla, ráðgjöf og úrbótavinna í kjölfar viðhorfskönnunar.
- Ráðgjöf og úrlausnarvinna vegna ágreinings- og eineltismála,
- Lögfræðileg ráðgjöf,
- Fræðsla og námskeið fyrir stjórnendur og starfsfólk leikskól, a

Starfsmannaþjónustan veitir stjórnendum og starfsfólki leikskóla fjölbreytta þjónustu og ráðgjöf. Stór þáttur í starfsemi tengist ráðgjöf um samskipti inni á leikskólum, aðstoð við úrlausn áreitiss- og eineltismála og vinnu með niðurstöður úr viðhorfskönnun borgarinnar. Markvisst eftirlit hefur verið með ráðningu starfsfólks í leikskólum með tilkomu miðlægrar ráðningarnefndar. Mikill tími fór í samskipti við ráðningarnefnd Mannauðs-skrifstofu, launadeild og leikskólastjóra, þar sem starfsmannaþjónustan hefur milligöngu um leyfi til að auglýsa og ráða í laus störf í leikskólunum og halda utan um skammtímaráðningar í afleysingum. Lögfræðileg ráðgjöf og upplýsingagjöf um réttindi starfsfólks og kjarasamninga er einnig snar þáttur í starfsemi. Starfsmannaþjónustan veitti stjórnendum mikla aðstoð við notkun Vinnustundar, bæði með námskeiðum og ráðgjöf í síma.

Áhersla var lögð á að kynna mannréttinda-stefnu Reykjavíkurborgar fyrir allt starfsfólk Leikskólasviðs. Mannréttindafulltrúi sviðsins fór á hverfafundi leikskólastjóra og kynnti stefnuna og einnig var boðið upp á kynningu og umræður á starfsmannafundi á aðalskrifstofu. Mannréttindafulltrúa var einnig boðið að koma á starfsdaga nokkurra leikskóla og fræða starfsfólk um mannréttindastefnuna.

Starfsmannaþjónustan var í nánú samstarfi við fjármálastjórn sviðsins þar sem aukin áhersla

var lögð á eftirlit með fjármálum leikskólanna og ráðgjöf til leikskólastjóra um rekstur, m.a. með námskeiðum í frávíkagreiningu og mánaðarlegum fundum með leikskólastjórum þar sem farið var yfir rekstur hvers skóla.

Leikskólasvið lét gera sérstaka viðhorfskönnun á meðal starfsmanna í 25 leikskólum og var unnið með niðurstöðurnar í samvinnu við leikskólastjóra.

Vinnuhópur vann að gerð viðbragðsáætlunar vegna eineltis meðal starfsfólks í leikskólum og var áætlunin tilbúin til samþykktar í framkvæmdastjórn Leikskólasviðs í árslok.

Móttökuferill fyrir nýja starfsmenn var kynntur á leikskólastjórafundi í mars, en starfsfólk starfsmannaþjónustu tók þátt í að móta hann ásamt fulltrúum annarra sviða

Starfsfólk starfsmannaþjónustu átti sæti í ýmsum starfshópum, ásamt fulltrúum frá öðrum skrifstofum og sviðum borgarinnar, m.a. starfshópi um innra og ytra mat á leikskólum og starfshópunum *Börnin í borginni* og *Blíð byrjun*. Auk þess er starfsmannastjóri í samninganefnd borgarinnar og í nefndum á vegum Sambands íslenskra sveitarfélaga. Starfsmannaþjónustan hefur í samstarfi við leikskólaskrifstofu myndað stýrihóp sem hélt utan um og fylgdi eftir sameiningum leikskóla og veitti stjórnendum í sameinuðum leikskólum ráðgjöf og stuðning.

Ákveðið var að skoða sérstaklega veikinda-fjarvistir starfsmanna leikskóla, en þær hafa verið mjög miklar og hafa haft í för með sér mikinn kostnað. Gerð var skýrsla um veikindi starfsmanna í leikskólum á árunum 2008-2010 þar sem í ljós kom að mikill munur er á milli skóla hvað varðar veikindi, bæði langtíma-veikindi og skammtíma-veikindi. Áformað er að halda þessari vinnu áfram enn frekar á næsta ári og stofna starfshóp sem á að leita leiða til að draga úr veikindaforföllum.

**Tafla 2.1 - Stöðugildi í leikskólum Reykjavíkurborgar 2010**

	2000	2001	2002	2003	2004	2005 <sup>1)</sup>	2006	2007	2008	2009 <sup>2)</sup>	2010
<b>Leikskólakennarar</b>	385	410	408	421	442	501	453	445	482	583	447
<b>Proskapjálfar</b>	16	22	22	27	20	29	22	26	23	27	
<b>Aðrir háskólamenntaðir</b>	87	98	94	96	113	150	108	135	155	141	184
<b>Aðrar starfsstéttir</b>	793	856	884	918	852	1.045	804	730	754	677	
<b>Ræsting<sup>2)</sup></b>	58	-	-	-	55	49	51	19	15	13	
<b>Stöðugildi alls</b>	<b>1.339</b>	<b>1.386</b>	<b>1.408</b>	<b>1.462</b>	<b>1.482</b>	<b>1.453</b>	<b>1.438</b>	<b>1.355</b>	<b>1.429</b>	<b>1.441</b>	<b>1.403</b>
<b>Heildarfjöldi starfsfólks</b>	<b>1.660</b>	<b>1.685</b>	<b>1.720</b>	<b>1.725</b>	<b>1.738</b>	<b>1.725</b>	<b>1.694</b>	<b>1.750</b>	<b>1.727</b>	<b>1.775</b>	
<b>Þar af karlar</b>			58	81	90	89	72	77	94	93	

<sup>1)</sup> Árið 2005 sýnir sundurliðun fjölda starfsfólks en ekki stöðugildi

<sup>2)</sup> Árið 2009 eru stöðugildi í námsleyfum og langtímaveikindum meðalín ( alls 21 stöðugildi).

### Starfsmenn og starfsþróun

Fyrri hluta árs hélt Leikskólasvið ASSIST-námskeið í annað sinn fyrir ófaglært starfsfólk í leikskólum, en námskeiðið byggir á norski fyrirmynd. Leikskólustjórum var boðið að senda 2-4 starfsmenn á námskeiðið sem haldið var á tímabilinu 2. febrúar – 4. maí. Starfsmenn frá 7 leikskólum sátu námskeiðið, alls 14 manns. Þátttakendur hittust á tveggja vikna fresti í húsnæði Leikskólasviðs í gamla Miðbæjarskólanum og hlýddu á fyrirlestra um fjölmenningsleg starf í leikskólum, börn með sérþarfir, vanrækslu og illa meðferð á börnum og samskipti við samstarfsfólk, foreldra og börn. Fyrirlesarar komu frá starfsmannabjónustu og leikskólaskrifstofu. Fjórir mentorar úr röðum leikskólustjóra stýrðu hópaumræðum. Þátttakendur unnu verkefni tengd efni hvers fyrirlestur í leikskólanum og ræddu viðfangsefnið í minni hópum.

Öllum leikskólustjórum var boðið að sækja einstaklingsnámskeið um notkunarmöguleika VinnuStundar, en stjórnendur eru sífellt að nýta möguleika kerfisins betur.

Í apríl var haldið málþingið *Vörður í lífi barna* þar sem fjallað var um hlutverk trúarbragða í uppeldi. Starfsmannabjónustan tók þátt í að skipuleggja málþingið í samvinnu við leikskólaskrifstofu, Menntasvið og Rannsóknarstofu í fjölmenningsfræðum við HÍ.

Starfsfólk starfsmannabjónustu og leikskólaskrifstofu fór saman í vinnuferð að Hekklurótum í september þar sem m.a. var farið yfir helstu þætti í starfsáætlun næsta árs.

Framhald var á samstarfi við Mími-símenntun um fagnámskeið fyrir starfsfólk í Eflingu og samvinnu við Íslenskuskóla Reykjavíkurborgar um starfstengd íslenskunámskeið fyrir starfsfólk af erlendum uppruna

**Tafla 2.2 - Námskeið á vegum Leikskólasviðs Reykjavíkurborgar 2010**

Heiti/inntak	Markhópur	Fj.nám- skeiða	Stundafj. námskeiðs	Fj. sem lauk námskeiði
Námskeiðsdagur dagforeldra	Dagforeldrar	1	6	124
ASSIST-námskeið	leiðbeinendur	1	24	14
Barnasáttmálinn og starfið í leikskólanum	Starfsfólk leikskóla	1	3	47
Raddir barna – kynning á rannsóknum á vegum RannUng	Starfsfólk leikskóla	1	3	58
Kynning á matsaðferðum	Starfsfólk leikskóla	1	3	73
Foreldrasamstarf í anda Pen Green	Starfsfólk leikskóla	1	3	26
Hugmyndafræði John Dewey í leikskólastarfi	Starfsfólk leikskóla	1	3	47
Fræðslufundur um læsi	Starfsfólk leikskóla	1	3	62
Gerð einstaklingsnámskrár fyrir börn með sérþarfir	Starfsfólk leikskóla	1	3	28
Málefni yngstu barnanna í leikskólanum	Starfsfólk leikskóla	1	3	55
Mannréttindi	Starfsfólk leikskóla	1	3	15
Fræðslufundur matráða	Matráðar	1	3	47
Námskeið í notkun VinnuStundar	Leikskólastjórar og aðstoðarleikskólastjórar	20	2	40
Frávikagreining	Leikskólastjórar	10	1 1/2	77
ASSIST- framhaldsnámskeið	Leiðbeinendur	1	6	10
Kynning á mannréttindastefnu Reykjavíkurborgar	Starfsfólk leikskóla	2	2	38
<b>Samtals</b>		<b>45</b>	<b>56</b>	<b>761</b>

Auk ofantalinna námskeiða voru haldin námskeið í samvinnu við Símenntunarstofnun KHÍ. Mannréttindastefna Reykjavíkurborgar var kynnt fyrir leikskólastjórum í samvinnu við Mannréttindaskrifstofu og starfstengd íslenskunámskeið og fagnámskeið í samvinnu við Eflingu og Mími-símenntun. Starfsfólk leikskólaskrifstofu og starfsmannaþjónustu bauð einnig upp á styttri námskeið og fyrirlestra.

## Tölfræði- og rannsóknþjónusta

Meginhlutverk tölfræði- og rannsóknþjónustu er að safna og vinna úr gögnum um skólastarf. Starfsmenn eru sex og deildarstjóri er Hildur Björk Svavarsdóttir.

### Helstu verkefni 2010

- Viðhorfskönnun meðal foreldra barna hjá dagforeldrum sýndi sem fyrr mikla ánægju með starfseminu. Yfir 90% foreldra voru ánægðir með dagforeldrið. Einnig var gerð könnun meðal dagforeldra sjálfra um þeirra starfsumhverfi.
- Í samvinnu við Rannsóknarstofu í barna- og fjölskylduvernd var gerð

könnun meðal foreldra yngstu barnanna um þjónustu borgarinnar þegar fæðingarorlofi lýkur.

- Rýnihópar með foreldrum leikskólabarna af erlendum uppruna voru haldnir á haustmánuðum og unnið var úr rýnihópum vegna sérkennslu í leikskólum, foreldraviku og foreldrahandbókar.
- Raundvalartímakönnun leiddi í ljós að leikskólabörn dvöldu að meðaltali í 7,3 klukkustundir í leikskólanum eða tæpri klukkustund skemur en meðaltal dvalarsamninga segir til um.
- Gagnaöflun vegna stefnumótunar og eftirlits var óvenjumikil á árinu, sérstaklega vegna mótuneytismála, spurningar um skyndihjálp og brunavarnir, samvinnu við íþróttafélög, nýtingu náttúrusvæða og hefðbundnar spurningar vegna ársskýrslu og starfsáætlunar. Gagnaöflun fyrir ýmsa starfshópa var einnig töluverð, t.d. spurningar fyrir hóp um málproska og læsi, um upplýsingar milli leik- og grunnskóla

### 3. Leikskólastarf í tölum

Árið 2010 starfrækti Reykjavíkurborg 79 leikskóla og er þá Dalskóli talinn með. Þar hófu um 50 börn leikskólagöngu á haustdögum. Sex leikskólar voru sameinaðir á árinu; Tjarnarborg og Öldukot, Bakki og Berg, Fellaborg og Völvuborg.

Í október voru alls 5.739 börn skráð í leikskóla borgarinnar. Sjálfstætt starfandi leikskólar voru 20 og þar voru skráð 999 börn í október. 22 reykvísk börn voru skráð í sjálfstætt starfandi leikskóla utan borgarmarkanna.

Sex leikskólar voru samreknir á árinu; Bakki og Berg, Tjarnarborg og Öldukot og Fellaborg og Öldukot.

**Tafla 3.1 - Heildarfjöldi barna eftir gerð leikskóla að hausti 2000-2010<sup>1)</sup>**

	2000	2001	2002	2003	2004	2005	2006	2007	2008	2009	2010
Almennir leikskólar <sup>2)</sup>	5.240	5.462	5.772	5.810	5.800	5.729	5.799	5.526	5.676	5.684	5.739
Sjálfst. starfandi leikskólar	430	572	590	576	640	648	535	869	831	918	999
Samtals	<b>5.670</b>	<b>6.034</b>	<b>6.362</b>	<b>6.386</b>	<b>6.440</b>	<b>6.377</b>	<b>6.334</b>	<b>6.395</b>	<b>6.507</b>	<b>6.602</b>	<b>6.738</b>

<sup>1)</sup> Reykvísk börn í sjálfstætt starfandi leikskólum utan Reykjavíkur eru ekki talin með.

**Tafla 3.2 - Fjöldi barna í sjálfstætt starfandi leikskólum í Reykjavík í október 2010 og stofnár leikskóla**

Sjálfstætt starfandi leikskólar <sup>1)</sup>	Fjöldi barna	Meðalfjöldi 2010	Stofnár
Askja	80	65	2009
Ársól/Ungbarnaleikskólinn	43	43	2008
Fossakot	63	56	1997
Hjallastefnan Laufásborg	106	107	2007
Vinagarður (KFUM og K)	60	55	1975
Korpukot	89	87	2001
Leikgarður	56	58	2006
Leikskólinn 101	31	20	2004
Leikskólinn Höfn	40	39	1999
Lundur	33	40	2001
Mánagarður	67	63	1996
Mýri	44	42	1989
Ós (Barnaheimilið)	27	26	1973
Regnboginn	64	63	2003
Skerjagarður	49	46	2003
Sólgarður	48	49	1995
Sælukot	34	33	1977
Vinaminni	39	38	1994
Waldorfleikskólinn Sólstafir	26	26	1994
<b>Samtals:</b>	<b>999</b>	<b>954</b>	

Tafla 3.3 - Fjöldi barna í leikskólum Reykjavíkurborgar 2010 og stofnár leikskóla

Leikskólar	Fjöldi barna 1. Okt.	Meðalfjöldi barna 2010	Stofnár	Leikskólar	Fjöldi barna 1.okt	Meðalfjöldi barna 2010	Stofnár
Arnarborg	67	66	1972	Hulduheimar	80	84	1997
Austurborg	94	92	1974	Jöklaborg	109	105	1988
Álftaborg	90	87	1968	Jörfi	102	98	1997
Árborg	65	63	1969	Klambrar	84	82	2002
Ásborg	112	115	1987	Klettaborg	74	78	1990
Bakkaborg	115	111	1972	Kvarnaborg	57	61	1987
Bakki	63	65	2003	Kvistaborg	66	65	1972
Barónsborg	32	33	1950	Laufskálar	81	83	1996
Berg	40	40	2004	Laugaborg	96	93	1966
Blásalir	87	85	2000	Lindaborg	61	60	1994
Brákarborg	52	51	1952	Lynghemar	85	93	1998
Brekuborg	76	78	1992	Lækjaborg	62	62	1972
Dalskóli	51		2010	Maríuborg	105	103	2002
Drafnarborg	36	34	1950	Múlaborg	81	78	1975
Dvergasteinn	65	63	1998	Njálaborg	51	50	1981
Engjaborg	82	80	1994	Nóaborg	72	67	1986
Fálkaborg	60	60	1980	Rauðaborg	61	61	1994
Fellaborg	47	45	1973	Rauðhóll	117	108	2007
Fífuborg	82	81	1993	Reynisholt	87	85	2005
Foldaborg	61	63	1986	Rofaborg	108	104	1985
Foldakot	45	44	1992	Seljaborg	61	58	1977
Funaborg	52	50	1994	Seljakot	57	56	1996
Furuborg	64	58	1986	Sjónarhóll	51	59	1999
Garðaborg	57	53	1983	Skógarborg	52	51	1969
Geislabaugur	119	114	2004	Sólbakki	52	49	2004
Grandaborg	82	80	1985	Sólborg	73	72	1994
Grænaborg	83	81	1931	Sólhlíð	86	87	1968
Gullborg	82	79	1990	Stakkaborg	70	73	1983
Hagaborg	101	98	1960	Steinahlíð	31	30	1949
Hamraborg	80	82	1964	Suðurborg	118	113	1979
Hamrar	121	118	2001	Sunnuborg	90	86	1970
Hálsaborg	56	60	1980	Sæborg	83	81	1993
Hálsakot	74	72	1985	Tjarnarborg	46	44	1941
Heiðarborg	95	81	1990	Vesturborg	73	70	1979
Hlíðaborg	52	49	1960	Vinagerði	64	60	2006
Hlíðarendi	24	24	1963	Völvuborg	54	53	1974
Hof	104	102	1996	Ægisborg	84	82	1982
Holtaborg	63	63	1969	Öldukot	43	43	1989
Hólaborg	63	62	1977	Ösp	53	54	1980
Hraunborg	65	62	1984				
				<b>Samtals:</b>	<b>5.737</b>	<b>5.647</b>	

## 4 Starfsemi leikskóla

Sem endranær var unnið markvisst að því að koma stefnu Reykjavíkurborgar í menntamálum í framkvæmd í leikskólum og vinna að þeirri framtíðarsýn sem lýst var í starfsáætlun 2009. Starfsfólk leikskólanna, foreldrar og börn í nokkrum leikskólum borgarinnar tóku virkan þátt í gerð starfsáætlunarinnar. Leikskólinn gegnir mikilvægu hlutverki við að skapa börnum góðar aðstæður til uppeldis og menntunar og umfram allt að njóta bernsku sinnar.

### Nám við hæfi hvers og eins

Leitast er við að nám í leikskóla sé við hæfi hvers og eins og markviss samvinna höfð að leiðarljósi til að tryggja að komið sé til móts við þarfir og áhuga barna. Það er gert með fjölbreyttum uppeldisaðferðum, þar sem leikurinn er viðurkennd námsleið barnanna. Frumkvæði og þekkingarleit einkenna starfið. Hæfileikar hvers og eins eiga að fá notið sín í öllu starfi leikskólans og þeir taka mið af fjölmenningslegu samfélagi. Stuðningur við börn af erlendum uppruna er markviss og börnum tryggt jafnræði til uppeldis og menntunar svo sem kostur er.

### Skapandi leikskólastarf og fjölbreytni

Í leikskólanum er skapandi umhverfi sem eflir frumkvæði, hvetur og örvar börn og starfsfólk. Sköpun, leikur og gagnrýnin hugsun er í öndvegi ásamt fjölbreyttum viðfangsefnum. Börnin koma með hugmyndir og hafa áhrif á leikskólastarfið. Sérhver leikskóli gerir starfsáætlun og mótar eigin skólanámskrá sem endurspeglar hugmyndafræði hans og starfsaðferðir. Leikskólar borgarinnar eru hvattir til að marka sér sérstöðu með því að leggja áherslu á ákveðna stefnu eða þætti í leikskólastarfinu, s.s. listir, hreyfingu og vísindi. Leikskólinn starfar samkvæmt hugmyndafræði um snemmtæka íhlutun og leikskóla án aðgreiningar.

### Lýðheilsa, öryggi og vellíðan

Leikskólastarf stuðlar að líkamlegu, andlegu og félagslegu heilbrigði. Þar er öruggt og heilsusamlegt umhverfi og börnum og starfsmönnum líður vel í leikskólanum. Lögð er áhersla á umönnun, hollt mataræði, daglega hreyfingu og útveru auk þess að vinna markvisst að því að byggja upp jákvæða sjálfsmynd, félagsfærni og leikni í samskiptum. Í leikskólanum ríkir gagnkvæmt traust milli foreldra, starfsmanna og barna.

### Lýðræðislegt samstarf

Foreldraráð starfar við hvern leikskóla og foreldrar eru hvattir til virkrar þátttöku í uppeldi og menntun barna sinna. Upplýsingamiðlun er mikilvæg í samstarfi foreldra og starfsmanna leikskóla og er nýtt í ýmsum myndum í leikskólanum, s.s. með tölvupósti og virkum heimasíðum. Áhersla er lögð á samstarfsverkefni milli leikskóla og skóla á öðrum skólastigum og stofnana í grenndarsamfélaginu. Allt leikskólastarf grundvallast á lýðræðislegum gildum þar sem börnin öðlast leikni í lýðræðislegum vinnubrögðum, skoðanaskiptum og ákvarðanatöku.

## Börn sem nutu stuðnings og sérkennslu í leikskólum Reykjavíkurborgar árið 2010

Alls fengu 129 börn, sem þurfa verulega aðstoð vegna alvarlegrar fötlunar og/eða langveik börn, sérkennslu á árinu 2010. Einnig fengu 174 börn með væga

þroskahömlum sérkennslu og reglulega aðstoð. Börn sem fengu aðstoð vegna alvarlegra hegðunar- og tilfinningalegra erfiðleika eða frávika í málþroska voru 114.

Tafla 4.1 – Skipting sérkennslu eftir flokkum

	1. flokkur	2. flokkur	3. flokkur	5. flokkur	Vantar flokk	Alls
2006	14	63	10	5	167	259
2007	74	151	0	15	0	240
2008	89	157	48	16	0	310
2009	110	144	83	1	0	338
2010	129	174	114	0	0	417

Tafla 4.2 – Hlutfall barna sem fá úthlutað vegna sérkennslu

	2006	2007	2008	2009	2010
Alls Miðborg/Hlíðar	5,9%	5,8%	6,4%	7,0%	6,2%
Alls Vesturbær	1,7%	1,9%	3,9%	3,5%	5,6%
Alls Laugardalur/Háaleiti	4,2%	4,5%	5,5%	6,1%	6,6%
Alls Árbær/Grafarholt	2,5%	3,3%	5,7%	6,4%	7,0%
Alls Breiðholt	6,7%	6,6%	8,5%	7,3%	11,1%
Alls Grafarvogur/Kjalarnes	4,3%	3,3%	3,9%	3,7%	5,0%
Alls leikskólar	4,4%	4,3%	5,7%	5,7%	6,9%
Alls sjálfstætt starfandi leikskólar	1,3%	1,2%	1,4%	1,2%	1,9%
Alls leikskólar	4,1%	3,9%	5,2%	5,1%	6,2%

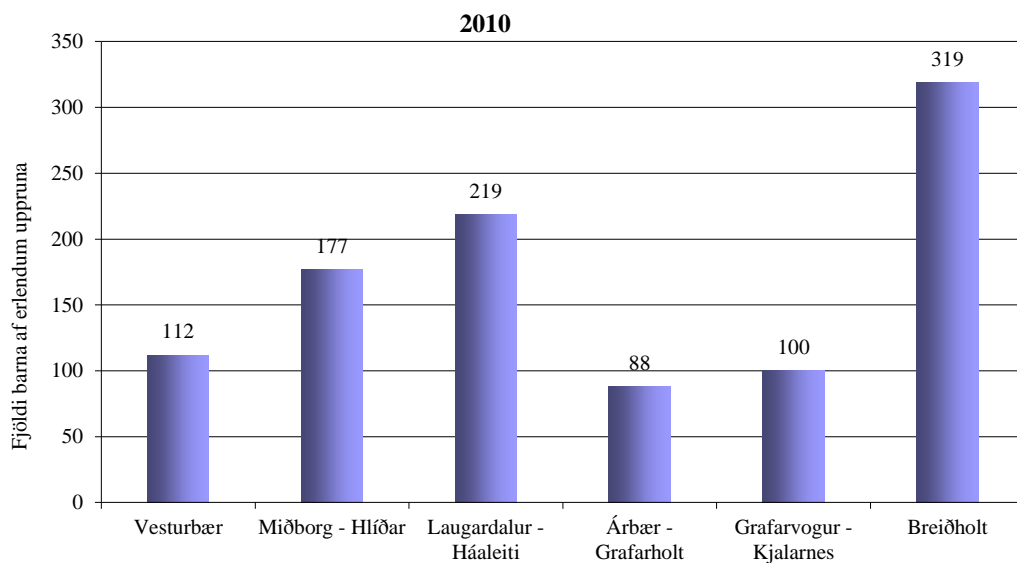
### Börn af erlendum uppruna

Á árinu 2010 voru börn af erlendum uppruna rúmlega 18% allra barna í leikskólum borgarinnar eða samtals 1050. Hafði þeim fjölgað um 90 frá fyrra ári. Í þessum hópi eru börn sem eiga annað eða báða foreldra af erlendum uppruna, óháð því hvort þau hafa íslenskan ríkisborgararétt. Alls voru börn af 92 þjóðernum í leikskólum borgarinnar og koma þau flest frá Póllandi, Filippseyjum og Tælandi.

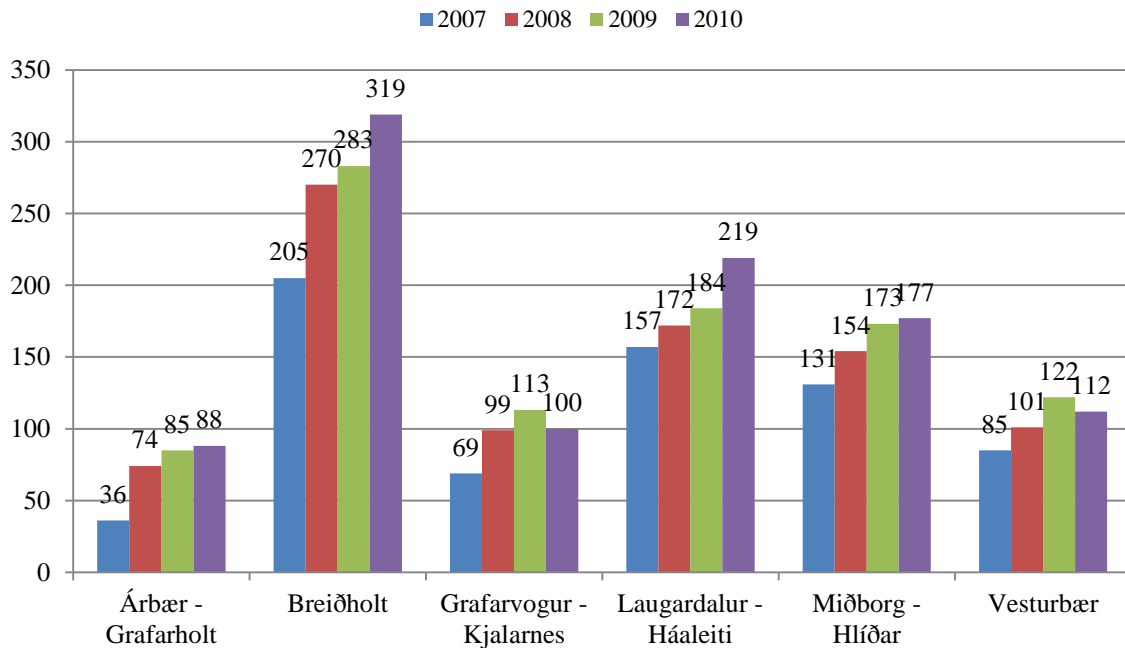
Fjármagni til leikskóla v. barna af erlendum uppruna var úthlutað í janúar og febrúar skv. þágildandi úthlutunarreglum. Á seinni hluta ársins var ákveðið að leggja til breytingar á úthlutunarreglum en fjármagn v. barna af erlendum uppruna hafði ekki hækkað frá árinu 2006 þrátt fyrir börnum hafi fjölgað um 50% og hlutfall barna af erlendum uppruna í ákveðnum leikskólum orðið mjög hátt. Þannig

voru 11 leikskólar með yfir 30% hlutfall barna af erlendum uppruna og 6 leikskólar með yfir 40% hlutfall. Menntaráð samþykkti nýjar viðmiðunarreglur um úthlutun fjármagns v. barna af erlendum uppruna í byrjun desember og tóku þær gildi 1. Janúar. Samkvæmt þeim metur úthlutunarnefnd umsóknir hverju sinni og áskilur sér rétt til að óska eftir greinargerð með rökstuðningi fyrir nýtingu fjármagns að undangenginni umsókn. Úthlutunarnefnd úthlutar síðan fjármagni til leikskólanna skv. hlutfallsreglu og er úthlutaðu fjármagni ætlað að mæta kostnaði við laun starfsmanna vegna fjölmenningslegrs leikskólustarfs (*í því felst: móttaka og aðlögun barna af erlendum uppruna, málörvun og kennsla íslensku sem annars máls, foreldrasamstarf og vinna með fjölbreytta menningu og móðurmál*) námsefniskaupa og fræðslu til starfsfólks

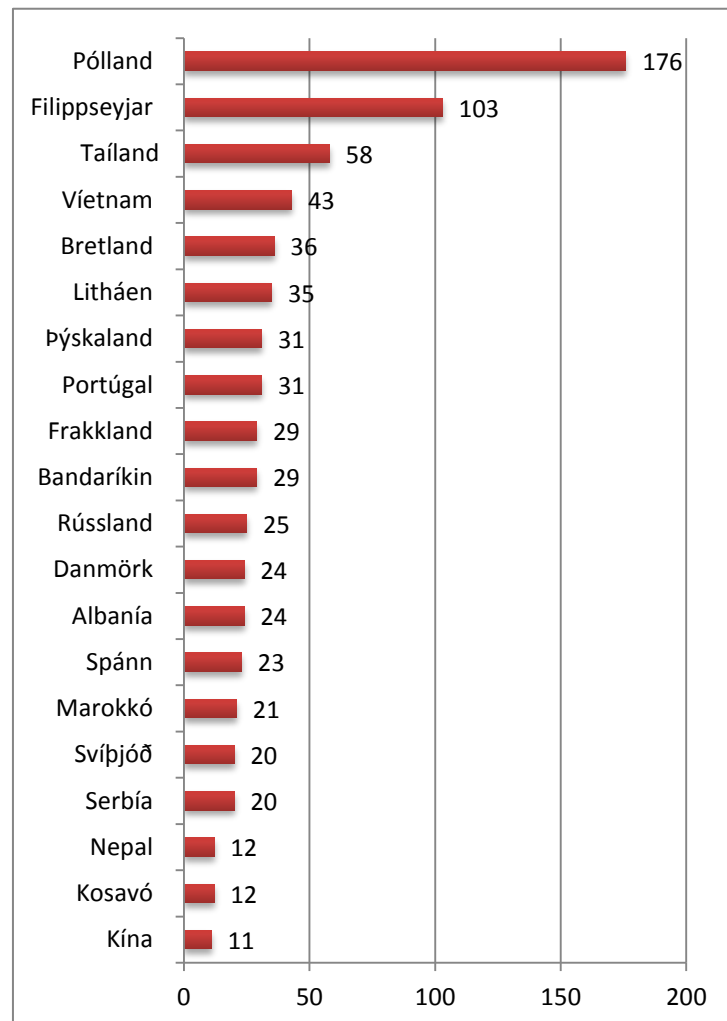
**Mynd 4.1 - Fjöldi barna af erlendum uppruna í leikskólum Reykjavíkurborgar eftir hverfum haustið 2010**



**Mynd 4.2 - Fjöldi barna af erlendum uppruna í leikskólum Reykjavíkurborgar eftir hverfum – samanburður milli ára.**



**Mynd 4.3 - Algengustu þjóðerni barna af erlendum uppruna í leikskólum borgarinnar haustið 2010**



## Fjölmenningarstarf

Á vordögum var haldið málþingið *Vörður í lífi barna* um þátt trúarbragða í uppeldi og menntun ungra barna. Var þingið haldið í samvinnu við Menntasvið og Rannsóknarstofu í fjölmenningu. Gunnar Gunnarson lektor í trúarbragðafræðum við Menntavísindasvið HÍ hélt inngangserindi en í kjölfarið fylgdu fyrirlestrar um ólík trúarbrögð. Fræðslufundur um læsi í víðu samhengi var haldinn í mars þar sem m.a. var fjallað um leiðir til að kenna íslensku sem annað mál og á haustdögum var haldinn fræðslufundur um Mannréttindamál þar sem umræðan um trúarbrögð var aftur tekin upp og þá í tengslum við drög Mannréttindaráðs Reykjavíkurborgar að nýjum reglum um samstarf leikskóla og trúfélaga. Í desember var síðan haldinn fræðslufundur fyrir starfsfólk leikskóla með áherslu á starfsfólk af erlendum uppruna þar sem fjölmenningarstefna Leikskóla Reykjavíkur og Mannréttindastefna Reykjavíkur voru kynntar, rætt var um fjölmenningarlegt leikskólastarf og mikilvægi þess að vera í góðum tengslum við fjölbreyttan starfsmannahóp leikskóla til að nýta sérþekkingu þeirra á fjölbreyttum tungumálum og ólíkum menningarheimum.

Á undanförunum árum hefur reynst erfitt að ná til erlendra foreldra í viðhorfskönnunum leikskóla en könnunin hefur aðeins verið þýdd á ensku. Til þess að bæta úr því voru haldnir þrjár rýnihópafundir með foreldrum, einn með pólskumælandi foreldrum, annar með enskumælandi foreldrum og sá þriðji með íslenskumælandi foreldrum af erlendum uppruna. Niðurstöður rýnihópanna munu verða nýttar til að bæta þjónustu við börn og foreldra af erlendum uppruna og kynnast betur viðhorfi erlendra foreldra til leikskólastarfsins. Sama má segja um niðurstöður Fjölmenningarþings sem haldið var 6. Nóvember. Leikskólasvið átti fulltrúa í starfshópi þingsins og sendi inn spurningar til umræðu á þinginu sem m.a. snérist um upplýsingagjöf og samstarf við leikskóla.

Styrkur fékkst frá Þróunarsjóði Innflytjendaráðs í byrjun ársins til þess að láta þýða og prenta upplýsingabæklinga fyrir foreldra á algengustu tungumálunum sem töluð eru í leikskólum borgarinnar. Bæklingarnir, sem kallast *Velkomin til*

*samstarfs um leikskólabarnið*, eru unnir upp úr handbókinni: *Fjölskylda og leikskóli, handbók um samstarf* sem kom út haustið 2010. Þá unnu Leikskólasvið, ÍTR, og Menntasvið saman að sameiginlegu bréfi til foreldra allra leikskólabarna fædd 2005. Bréfið var þýtt á 10 tungumál en í því komu fram upplýsingar um leikskólalok, skráningu í grunnskóla og frístundaheimili, upplýsingar um frístundakort og þjónustu borgarinnar.

Í október fór Leikskólinn Garðaborg af stað með verkefnið Gaman saman *RAZEM RAŻNIEJ* en það felst í að Kristín Einarsdóttir leikskólastjóri á Garðaborg opnar leikskólann einn laugardag í mánuði fyrir pólsk börn á leikskólaaldri og fjölskyldur. Leikskólasvið leggur til húsnæði leikskólans en starfsfólk sinnir verkefninu í sjálfboðavinnu. Óhætt er að segja að verkefnið hafi slegið í gegn en rúmlega hundrað manns mæta á *RAZEM RAŻNIEJ* og taka þátt í fjölbreyttum verkefnum undir stjórn pólskra kennara úr Garðaborg og öðrum leikskólum. Börnin fá tækifæri til að örva móðurmál sitt með því að leika saman á pólsku og foreldrar hittast og spjalla og fá um leið fræðslu og upplýsingar um íslenskt samfélag og íslenska menningu. Sex aðrir leikskólar hafa lýst yfir áhuga á að taka þátt í verkefninu og bjóða upp á gaman saman á fleiri tungumálum og var sótt um styrk í þróunarsjóði Innflytjendaráðs í desember til að þróa verkefnið áfram.

Fjölmenningarvefurinn [www.allirmed.is](http://www.allirmed.is) hefur haldið áfram að þróast og vaxa en þar er fjölbreytt efni sem tengist málefnum barna af erlendum uppruna. Að venju stóð leikskólunum til boða ráðgjöf og fræðsla um fjölmenningarlegt leikskólastarf sem margir nýttu sér. Leikskólasvið tók þátt í samstarfsverkefni Borgarbókasafns og Menningarmiðstöðvarinnar Gerðubergs þar sem skipulagðir voru fjölskyldumorgnar tvisvar í viku. Verkefnastjóri í fjölmenningu fór með fræðslu um leikskólastarf og málþroska barna með annað móðurmál en íslensku inn á fjölskyldumorgnana og verkefnastjóri í lýðheilsu veitti fræðslu um máltöku barna. Þá voru haldin nokkur *Menningarmót* í leikskólum í samvinnu við verkefnastjóra í fjölmenningu hjá Borgarbókasafni.

## Samstarf við listaskóla og menningarstofnanir

Leikskólasvið tók þátt í undirbúningi og framkvæmd Barnamenningarhátíðar sem haldin var í Reykjavík dagana 19.-25. apríl en fulltrúi sviðsins sat í stjórn hátíðarinnar. Fjölmargir leikskólar tóku þátt í hátíðinni ýmist með því að vera með sýningar á opnum dögum í leikskólunum, vera í samstarfi við aðra leikskóla, grunnskóla eða frístundaheimili eða með því að heimsækja viðburði hátíðarinnar um alla borg. Margir leikskólar lögðu leið sína í Ævintýrahöllina Fríkirkjuvegi 11 þar sem börnin tóku þátt í fjölbreyttum smíðjum og þó nokkrir heimsóttu Miðbæjarskólann þar sem boðið var upp á leiki í porti skólans og kennslu í salsa og barnadönsum í salnum. Stærsti einstaki viðburður hátíðarinnar, með þátttöku leikskólanna, var samstarfsverkefni 17 leikskóla, Tónskóla Sigursveins D. Kristinssonar og Listdanskóla Íslands þegar Þjóðkór 300 leikskólabarna flutti lög Olgu Guðrúnar Árnadóttur í Háskólabíó við undirleik hljómsveitar Tónskóla Sigursveins og með þátttöku nemenda úr Listdanskóla Íslands.

Breytingar voru gerðar á samstarfsverkefni Myndlistarskóla Reykjavíkur við leikskóla borgarinnar vorið 2010 þegar auglýst var eftir nýjum kjölfestuleikskólum til samstarfs við skólann en undanfarin ár hafa þrír leikskólar í vesturbænum verið í samstarfi við hann. Gerður var samstarfssamningur til eins árs við nýju leikskólana tvo, Drafnarborg og Fálkaborg. Samstarfsverkefnið sem er tvíþætt hefur það annars vegar að markmiði að gefa börnum á leikskólaaldri tækifæri til að kynna námi í myndlistaskóla og veita þeim innsýn í töfraheim myndlistarinnar undir handleiðslu fagfólks á sviði myndlistar og hönnunar. Hins vegar er markmiðið að efla endurmenntun leikskólakennara í myndlistarkennslu og að styðja þá í að auka myndlistarkennslu og skapandi starf í leikskólunum sjálfum. Myndlistaskólinn hefur gefið út tvær skýrslur um starf með börnum og eru þær aðgengilegar á heimasíðu skólans [www.myndlistaskolinn.is](http://www.myndlistaskolinn.is).

Í september stóð Leikskólasvið fyrir kynningarfundum fyrir leikskólafólki þar sem kynnt var sú starfsemi sem stendur

leikskólabörnum til boða á listasöfnum og menningarstofnunum borgarinnar. Fundurinn var skipulagður í samvinnu við Menningar- og Ferðamálasvið. Upplýsingar til leikskóla um þátttöku í menningar og listastarfi voru ýmist sendar til leikskólanna í tölvupósti eða settar inn á tengilinn List og Menning í leikskólastarfi sem er aðgengilegur af heimasíðu sviðsins. Meðal þess sem leikskólabörnum var boðið upp á á síðasta starfsári var leiksýning í Þjóðleikhúsinu, heimsókn frá Sólu Sögukonu í samvinnu við Borgarbókasafnið, jólasýningu Árbæjarsafnsins, hreyfimyndasmiðja í Norræna húsinu í tengslum við RIFF, Sinfóníutónleika og Orminn ógnarlanga í Gerðubergi.

Á fundi sínum í júní 2010 samþykkti Borgarráð að setja af stað þróunarverkefni til að hvetja til menningarstarfsemi í leikskólum, grunnskólum og frístundaheimilum. Skipuð var verkefnastjórn sem var ætlað að útfæra tillögur að *menningarfána* sem veittur væri sem viðurkenning á framúrskarandi menningarstarfi. Fulltrúi Leikskólasviðs sat í verkefnisstjórn sem lagði fram skýrslu sína um áramótin.

## Kannanir og þróunarverkefni

Á árinu var gerð viðhorfskönnun hjá foreldrum barna hjá dagforeldrum. Eins og í fyrri könnunum reyndist vera mikil ánægja með starf dagforeldra og voru yfir 90% foreldra voru ánægðir með dagforeldrið. Einnig var gerð könnun meðal dagforeldra um þeirra starfsumhverfi.

Í samvinnu við Rannsóknarstofu í barna- og fjölskylduvernd var gerð könnun meðal foreldra yngstu barnanna um þjónustu Reykjavíkurborgar þegar fæðingarorlofi lýkur. Rýnihópar með foreldrum leikskólabarna af erlendum uppruna voru haldnir á haustmánuðum og einnig var unnið úr rýnihópum vegna sérkennslu í leikskólum, foreldravíku og foreldrahandbókar.

Raundvalartímakönnun leiddi í ljós að leikskólabörn dvöldu að meðaltali í 7,3 klukkustundir í leikskólanum eða tæpri klukkustund skemur en meðaltal dvalarsamninga segir til um. Eru það svipaðar niðurstöður og undanfarin ár.

Gagnaöflun vegna stefnumótunar og eftirlits var óvenjumikil á árinu, sérstaklega vegna mótuneytismála, spurninga um skyndihjálp og

brunavarnir, samvinnu við íþróttafélög, nýtingu náttúrusvæða og hefðbundnar spurningar vegna ársskýrslu og starfsáætlunar. Gagnaöflun fyrir ýmsa starfshópa var einnig töluverð, t.d. spurningar fyrir hóp um málþroska og læsi, um upplýsingar milli leik- og grunnskóla,

### Samráð við leikskólastjóra

Náið samstarf er á milli aðalskrifstofu sviðsins og leikskólastjóra. Í samráði leikskólastjóra eiga sæti fulltrúar leikskólastjóra úr öllum hverfum borgarinnar. Á árinu voru haldnir

þrettán samráðsfundir með framkvæmdastjórn sviðsins og skrifstofustjóri sótti fundi leikskólastjóra í öllum hverfum. Samráðið er vettvangur upplýsingamiðlunar og skoðana-skipta, s.s. um faglegar áherslur, starfsmannamál, þróunarverkefni og símenntun. Árlegur námskeiðsdagur leikskólastjóra var haldinn 3. desember. Þar hélt m.a. fyrirlestur Guðmundur Oddur Magnússon prófessor sem hann nefndi *Hlustum með báðum heilahvelum*.

## Leikskólastjórafundir á árinu 2010

	Fundarstaður	Fundarefni
Janúar	Fríkirkjuvegur 1	Hildur Skarphéðinsdóttir og Kristín Egilsdóttir kynntu starfsáætlun Leikskólasviðs 2010. Sigríður Thorlacius lögfræðingur kynnti reglugerð um skil og miðlun upplýsinga milli leik- og grunnskóla og reglugerð um innra og ytra mat í leikskólum. Valgerður Erna Þorvaldsdóttir frá starfsmannabjónustu kynnti ASSIST Ragnhildur Erla Bjarnadóttir sviðsstjóri fjallaði um traust, trúnað og skyldustjórnun.
Febrúar	Fríkirkjuvegur 1	Árni Ragnar Stefánsson og Anna Borgþórsdóttir frá mannauðskrifstofu Reykjavíkurborgar kynntu rafræna launaseðla. Þorsteinn Sveinsson frá Virk og Margrét Gunnarsdóttir ráðgjafi BHM, KÍ og SSF kynntu starfsendurhæfingarsjóði. Einar Þórðarson og fulltrúar frá SKÝRR kynntu <i>Völu</i> .
Mars	Fríkirkjuvegur 1	Elfa Lilja Gísladóttir tónlistarkennari kynnti námsefni í tónlist og hreyfingu, <i>Hring eftir hring</i> . Emma Á. Árnadóttir mannauðsráðgjafi kynnti móttökufarli fyrir nýja starfsmenn. Ingibjörg Þórhallsdóttir, sérfræðingur hjá Starfsendurhæfingarsjóði, hélt erindi og Ása Guðbjörg Ásgeirsdóttir, sérfræðingur hjá Vinnueftirlitinu, fjallaði um vinnuumhverfi og ábyrgð stjórnenda.
Apríl	Fríkirkjuvegur 1	Einar Þórðarson frá Skýrr kynnti innleiðingu á nýja leikskólakerfinu <i>Völu</i> . Kristín Egilsdóttir fjármálastjóri fjallaði um sumarið 2010 Ingunn Gísladóttir starfsmannastjóri og Valgeir Sigurðsson fjölluðu um skráningar á veikindum starfsmanna.
Maí	Fríkirkjuvegi 1	Sigríður Thorlacius lögfræðingur fjallaði um ráðningamál. Kristín Egilsdóttir fjármálastjóri kynnti eyðublöð vegna lægri leikskólagjalda
Júní	Fríkirkjuvegi 1	Sigríður Hulda Jónsdóttir, forstöðumaður Stúdentabjónustu HR, flutti fyrirlestur sem hún kallaði <i>Sykur fyrir sálina</i> .
September	Fríkirkjuvegi 1	Hildur Skarphéðinsdóttir fjallaði um mál frá Leikskólaskrifstofu. Ragnhildur Erla Bjarnadóttir sviðsstjóri fjallaði um fjármál. Ásgeir Björgvinsson og Berglind Hansen frá tölfræði- og rannsóknabjónustu voru með kynningu. Sigrún Birgisdóttir og Ásmundur Örnólfsson afhentu gjöf frá Ægisborg. Kynning á starfsáætlun Leikskólasviðs 2011
Október	Fríkirkjuvegi 1	Sigríður Þórðardóttir, leikskólastjóri í Árborg, kynnti breytt form á leikskólastjórafundum. Ingibjörg Eyfells, leikskólastjóri í Geislabaugi, ræddi ráðningamál. Starfsáætlun 2010 og 2011
Nóvember	Fríkirkjuvegi 1	Anna Margrét Ólafsdóttir, leikskólastjóri í Nóaborg og formaður 1. deildar FSL, kynnti niðurstöður af fundi með Menntaráði. Ólöf Helga Pálmadóttir, leikskólastjóri í Hálsaborg, kynnti mál frá starfshópi um faliðun. Soffía Þorsteinsdóttir, leikskólastjóri í Sæborg, ræddi um heilsuátakið og námskeið í slysa- og forvörnum
Desember	Tjarnarbíó	Námskeiðsdagur og jólastund.

## 5 Dagforeldrar

Leikskólasvið greiddi niður með 750 reyk-vískum börnum hjá dagforeldrum á árinu 2010 og af þeim dvöldu 744 hjá 184 dagforeldrum í Reykjavík.

Leikskólasvið veitir dagforeldrum starfsleyfi og fjárframlög og sinnir lögbundnu eftirliti, samkvæmt reglugerð félagsmálaráðuneytisins nr. 907/2005.

### Fræðslustarf

Námskeiðsdagur dagforeldra var haldinn 19. mars 2010 í Lionssalnum Lundi í Kópavogi Gullhömrum í Grafarholti. 124 sóttu námskeiðsdaginn sem dagforeldrar telja afar mikilvægan vettvang fyrir fræðslu og félagsleg tengsl. Formaður leikskólaráðs ávarpaði dagforeldra og Katrín Davíðsdóttir barnalæknir á heilsugæslu höfuðborgarsvæðisins fjallaði um barnasjúkdóma og viðbrögð við þeim. Þá fluttu daggæsluráðgjafi og dagforeldri erindi.

Grunnnámskeið fyrir nýja dagforeldra var haldið í mars á vegum Miðstöð símenntunar í

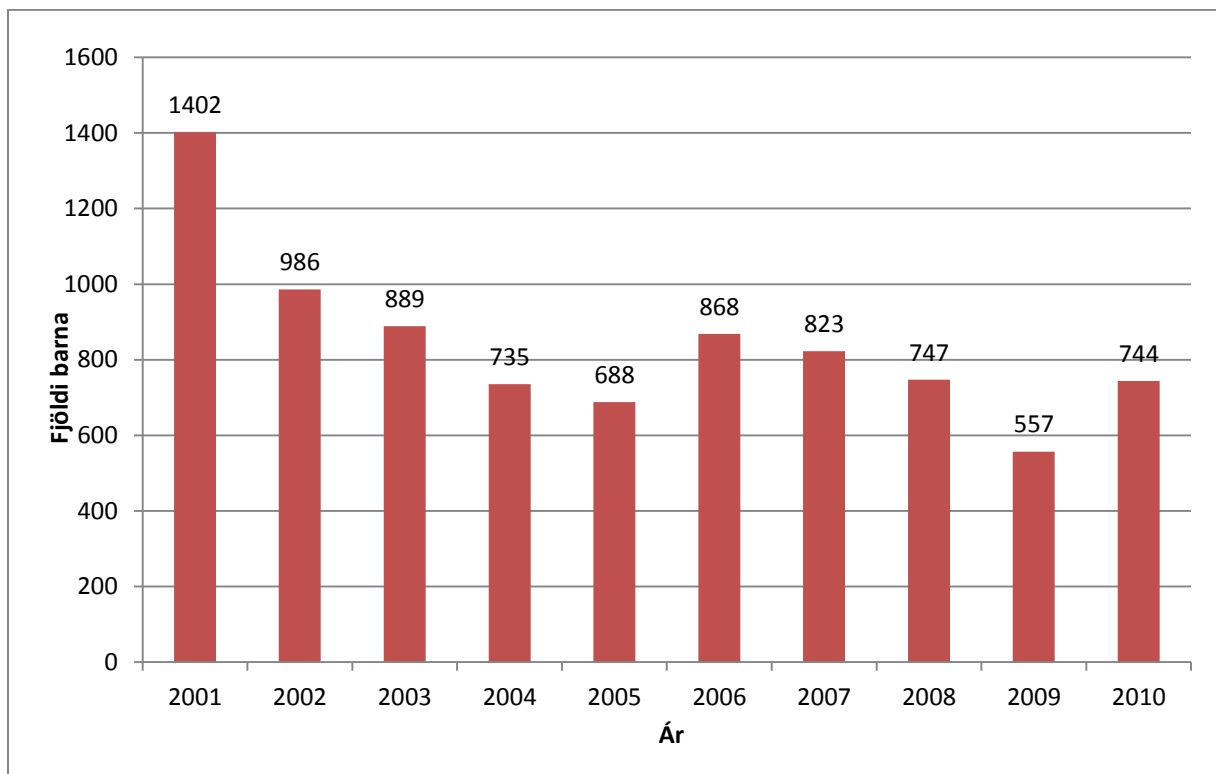
Hafnarfirði og voru 11 skráðir þátttakendur frá Reykjavík 11.

Slysavarnarnámskeið voru haldin í tengslum við endurnýjun starfsleyfa.

**Tafla 5.1 - Aldursskipting hjá dagforeldrum eftir fæðingarári barns**

Fæðingarár	Alls
2005	2
2006	3
2007	4
2008	13
2009	646
2010	46
<b>Alls</b>	<b>714</b>

**Mynd 5.1: Fjöldi barna hjá dagforeldrum í Reykjavík 1994- 2010**



## Þjónustutrygging

Á árinu var boðið upp á þjónustutryggingu fyrir foreldra barna sem ekki nýttu sér aðra dagvist fyrir börn yngri en tveggja ára. Einnig fyrir þau börn sem biðu eftir dagvist og voru orðin tveggja ára.

1. janúar 2010 lækkaði þjónustutrygging úr 35.000 kr. á mánuði í 25.000 kr. og aftur 1. ágúst í 20.000 kr. Í fjárhágsáætlun fyrir árið 2011 var ákvæði um að fella niður þjónustutryggingu frá 1. apríl 2011.

## Yfirlit yfir þjónustupætti og fjölda barna

	1.10.2009	1.10.2010	Meðaltalstölur 2010
<b>Fjöldi leikskóla samtals</b>	<b>97</b>	<b>96</b>	
Leikskólar Reykjavíkurborgar	78	76	
Sjálfstætt starfandi leikskólar	19	19	
Samrekin leik- og grunnskóli	-	1	
<b>Fjöldi barna í leikskólum í Reykjavík samtals</b>	<b>6.551</b>	<b>6.738</b>	<b>6.601</b>
Leikskólar Reykjavíkurborgar (meðalfjöldi)	5.721	5.739	5.647
Sjálfstætt starfandi leikskólar	830	999	954
<b>Fjöldi barna með þjónustutryggingu***</b>	<b>596</b>	<b>690</b>	<b>760</b>
<b>Fjöldi barna hjá dagforeldrum</b>	<b>522</b>	<b>613</b>	<b>744</b>
<b>Fjöldi dvalargilda (dvalarstundir1) x barngr. stuðull)</b>	<b>71.472</b>	<b>68.611</b>	<b>67.330</b>
Leikskólar Reykjavíkurborgar	60.410	58.527	55.839
Sjálfstætt starfandi leikskólar	11.017	11.676	11.491
<b>Fjöldi daglegra dvalarstunda</b>	<b>54.288</b>	<b>54.896</b>	54268
Dvalarstundir barna í leikskólum Reykjavíkurborgar	48.251	47.160	46.280
Dvalarstundir barna í sjálfstætt starfandi leikskólum	7.930	8.067	7.988
<b>Stöðugildi alls í leikskólum (án sérkennslu)</b>	<b>1.351</b>	<b>1.291</b>	
Hlutfall fagfólks skv. skilgreiningu í samningi við SSSK		62,10%	
<b>Fjöldi leikskólarýma</b>		5.989	
Heildarstærð húsnæðis í fermetrum	43.126	43.659	44.657

## 6 Verðlaun og styrkir leikskólaráðs

### Hvatningarverðlaun

Hvatningarverðlaun leikskólaráðs voru afhent í fjórða sinn við hátíðlega athöfn í Höfða í apríl. Markmið þeirra er að veita starfsfólki leikskólanna í Reykjavík hvatningu í starfi og vekja athygli á því gróskumikla fagstarfi sem það innir af hendi í menntun yngstu borgarbúanna.

Hvatningarverðlaunin komu að þessu sinni í hlut 5 leikskóla og eins leikskólastjóra, en alls bárust 50 tilnefningar til verðlaunanna vegna 22 nýbreytni- og þróunarverkefna í leikskólastarfi.

Verðlaun hlutu:

- Leikskólinn Hulduheimar fyrir verkefnið Barn vikunnar.
- Leikskólinn Múlaborg fyrir Jafnrétti í leikskóla/ leikskóli fyrir alla.
- Leikskólinn Nóaborg fyrir verkefnið Alþjóðavika.
- Leikskólinn Rauðhóll fyrir útiverkefnið Björnslundur.
- Leikskólinn Ægisborg í samstarfi við KR, Hreyfing, leikur og heilsubót.
- Ingibjörg E. Jónsdóttir í leikskólanum Bakka fyrir leiðtogaþæfileika í gróskumiklu fagstarfi.

### Styrkir

Styrkir leikskólaráðs voru afhentir við hátíðlega athöfn í ráðhúsinu í mars.

Úthlutað tæpum ellefu milljónum króna til sautján verkefna. Þema við úthlutun var menningarlæsi og fengu ýmis verkefni styrk sem eiga að stuðla því að börn verði virkir þátttakendur í menningunni



Hæstu almennu styrkirnir komu í hlut Rannsóknarstofu í menntunarfræðum ungra barna og Myndlistaskólans í Reykjavík og renna þeir til framhalds-verkefna, annars vegar til rannsóknar-verkefna á vegum RannUng og hins vegar til samstarfs Myndlistaskólans og leikskóla. Ellefu verkefni sem snúa að sautján leikskólum fengu þróunarstyrki. Formaður leikskólaráðs afhenti styrkina við hátíðlega athöfn í Ráðhúsi Reykjavíkur í apríl.

Sjá yfirlit yfir styrki bls. 27.



**Tafla 6.1 - Almennir styrkir leikskólaráðs 2010**

Styrkþegi	Heiti verkefnis	Upphæð
Leikhúsið 10 fingur	Ævintýrasýningar í leikskóla	250.000
Myndlistaskólinn í Reykjavík	Samstarf myndlistaskóla og leikskóla	2.000.000
Rannsóknarstofa í menntunarfræðum ungra barna	Auka og efla rannsóknir á menntun og uppeldi ungra barna	800.000
Afmælisstyrkir til leikskóla		660.000
<b>Samtals</b>		<b>3.710.000</b>
<b>Fastir styrkir:</b>		
RannUng	Á sömu leið	1.250.000
Náttúruskólinn	Samstarfsverkefni	1.200.000
Samstarf Leikskólasviðs, Menntasviðs, ÍTR og Menningar- og ferðamálasviðs	Samstarfsverkefni um menningaruppeldi.	540.000
<b>Samtals</b>		<b>2.990.000</b>

**Tafla 6.2 - Þróunarstyrkir leikskólaráðs 2010**

Styrkþegi	Heiti verkefnis	Upphæð
Hálsaborg, Hálsakot, Jöklaborg, Seljaborg, Seljakot	Á vit djúphyggjunnar	400.000
Bakki	Freðið nefið dregur hann...	200.000
Bakkaborg	Gleði, vinátta, viring og góð samskipti – undirstaða árangurs	400.000
Sólborg	Heimasíðufréttir á táknmáli	300.000
Rauðhóll	Leikglæðir Norðlingar á leið um lífið	350.000
Reynisholt	Orð af orði	200.000
Menntavísindasvið HÍ	Raddir barna	1.000.000
Laufskálar	Rýnt í eigin rann	100.000
Hof	Þjóðdansar og þjóðlög fyrir yngri börn	400.000
Brákarborg, Garðaborg, Klambrar, Rauðhóll	Þróun lýðræðislegar námskrár og mats fyrir Bugðu-leikskólana	500.000
Ösp	Ævintýradalurinn – örnefni í Elliðaárdalnum	150.000
<b>SAMTALS</b>		<b>4.000.000</b>

## 7 Námsferðir og erlend samskipti

Á haustdögum fóru starfsmenn leikskóla-skrifstofu og starfsmannþjónustu í náms- og kynnisferð til Glasgow og Edinburgh. Af hagræðingarástæðum sótti enginn fulltrúi sviðsins hina árlegu EECERA ráðstefnu sem að þessu sinni varl haldin í Brighton á Bretlandi. Enginn leikskóli fór utan í námsferð á árinu og árleg námsferð leikskólastjóra var felld niður í hagræðingarskyni.

### Heimsóknir erlendra gesta

Hópur 20 leikskólakennara og embættismanna frá Vestfold í Noregi heimsótti Leikskólasvið síðsumars. Gestirnir fengu kynningu á starfsemi sviðsins og heimsóttu nokkra leikskóla. Þá kom 12 manna hópur frá Upplöndum í Svíþjóð í heimsókn á sviðið á haustdögum og kynnti sér muninn á borgarreknum leikskólum og sjálfstætt starfandi.

Frá árlegum sinfóníutónleikum leikskólabarna þar sem Maximús músíkús vakti mikla gleði tónleikagesta.



## 8 Ráðstefnur og viðburðir

### Dagur leikskólans

Í tilefni af Degi leikskólans 6. febrúar stóð Leikskólasvið fyrir ráðstefnu undir yfirskriftinni *Þar sem gerast sögur og ævintýr*. Þar leiddu saman hesta sína fræðimenn og kennarar og ræddu gildi sagnarfsins í skapandi starfi með leikskólabörnum.

Á ráðstefnunni fluttu m.a. erindi Baldur Hafstað prófessor við HÍ og Rósa Þorsteinsdóttir rannsóknarlektor á Þjóðfræðisviði við Stofnun Árna Magnússonar í íslenskum fræðum. Þá fluttu erindi í tali og tónum Berglind Ósk Agnarsdóttir leikskólakennari, félagar í Dúó Stemma, kennarar í Myndlistaskóli Reykjavíkur og brúðugerðarmaðurinn Bernd Ogrodnik. Ráðstefnan var fjölsótt og þótti takast sérlega vel.

### Fræðslufundir

Á árinu voru haldnir skemmtilegir fræðslufundir fyrir starfsfólk leikskólanna um margvísleg efni, s.s. um læsi og birtingarmyndir þess, hugmyndir barna um skólagöngu, foreldrasamstarf, málþorska og mannréttindi. Allir voru þeir fjölsóttir og sköpuðust líflegar umræður milli fyrirlesara og fundargesta. Hugmyndir ungra barna um nám og skólagöngu voru til umræðu á fræðslufundi í mars. Leikskólasvið stóð þá fyrir kynningu á rannsóknarverkefninu Raddir barna, sem styrkt er af sviðinu og unnin á vegum RannUng, Rannsóknarstofu í menntunarfræðum ungra barna

### Brúarfundir 2010

BRÚ er opinn umræðuvettvangur um málefni leik-, grunn- og framhaldsskóla. Hann var settur á laggirnar á haustmánuðum 2007. Leiðarljós í starfsemi BRÚAR er að nemandinn sé ávallt í brennidepli, að leik- og grunn- og framhaldsskóli vinni saman og að skólagangan sé samfelld og ánægjuleg. Tveir fundir voru



haldnir á árinu 2010. Í mars var fjallað um samfellu skólastiga undir heitinu: *Samfella í skólastarfi – Tækifæri og tálmar*. Og í nóvember var áhersla lögð á sjálfbærni-hugtakið: *Hraust alla ævi – Heilbrigði og sjálfbærni á öllum skólastigum*.



### Þjóðkór barna á Barnamenningarhátíð

Leikskólabörn fylltu Háskólabíó söng síðasta vetrardag þegar þau mynduðu þjóðkór í tilefni af Barnamenningarhátíð. Þau sungu lög eftir Olgu Guðrúnu Árnadóttur, m.a. um lasna skrímslið og fljúgandi galdrakerlingu sem breytir frú í sællega kú. Þjóðkórinn var samstarfsverkefni 18 leikskóla

borgarinnar, Tónskóla Sigursveins og Listdanskóla Íslands.

### **Málþing um trúarbrögð í skólastarfi**

Fjölmennt var á málþinginu *Vörður á lífsleið barna* sem haldið var á vegum Leikskólasviðs, Menntasviðs og HÍ þriðjudaginn á vordögum. Flutt voru mörg fróðleg erindi og ungt fólk með ólíka trú sagði frá reynslu sinni.

### **Stóri leikskóladagurinn**

Gamli Miðbæjarskólinn var lagður undir sýningu á faglegu starfi leikskóla Reykjavíkurborgar 5. júní. Þrjátíu leikskólar kynntu fjölbreytt verkefni og miðluðu af þekkingu sinni og hugmyndauðgi. Meðal þess sem skoða mátti voru verkefni um tannvernd, fjölmenningu, hreyfingu, málproska, byrjendalæsi, þjóðsögur, skráningu í leikskólastarfi, útikennslu og margt margt fleira.

### **Vestnorrænt samstarf**

Tveir leikskólar í Reykjavík, Hálsakot og Steinhlíðtóku þátt í vestnorrænu samstarfsverkefni með leikskólanum Býlingshúsið á Norðasta Horni í Þórshöfn og leikskólunum Aja og Aanikasik í Maniitsoq á Grænlandi. Verkefnið fékk styrk frá Nordplus –

Junior og hófst í september. Stjórnendur þess koma frá menntamálaráðuneyti Færeyja, menntamálaráðuneyti Grænlands og Leikskólasviði Reykjavíkur.

Markmið þessa samstarfs er að efla tengsl og upplýsingamiðlun á milli leikskóla í þessum þrem löndum þar sem kennarar geta deilt reynslu sinni og hugmyndum um leikskólastarf. Leiðarljós í verkefninu er sjálfbærni á sviði umhverfismenntar, tungumála og menningar.

### **Viðbyggingar- nýir leikskólar**

Nýr skóli, Dalskóli, tók til starfa í ágúst. Hann er fyrir börn á aldrinum eins árs til tólf ára og er samrekin leikskóli, grunnskóla og frístundaheimili. 50 leikskólabörn voru í skólanum frá upphafi, en í Dalskóla er lögð áhersla á listir og skapandi starf í leikskólastarfinu.

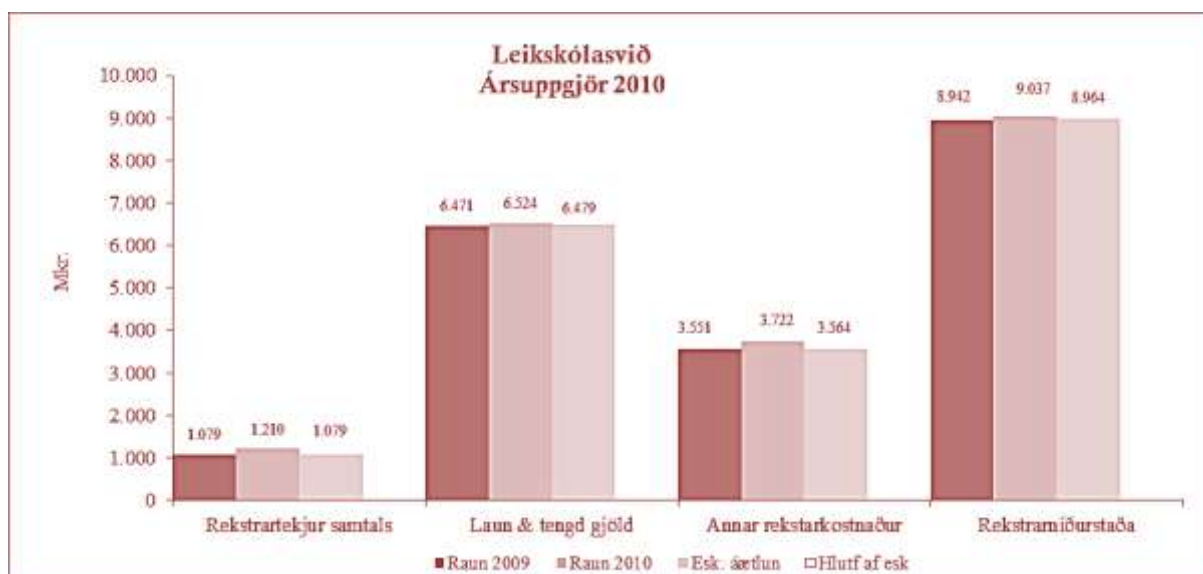
### **Afmæli leikskóla**

Barónsborg, Drafnarborg 60 ára  
Hagaborg, Hlíðaborg 50 ára  
Sunnuborg 40 ára  
Fálkaborg, Hálsaborg, Ösp 30 ára  
Gullborg, Heiðaborg, Klettaborg 20 ára  
Blásalir 10 ára



## 9 Ársreikningur 2010

Eftirfarandi mynd lýsir niðurstöðu í rekstri Leikskólasviðs á árinu 2010 í samanburði við fjárheimildir (endurskoðaða áætlun) ársins. Prósentuhlutföll lýsa fráviki raunniðurstöðu m.v. áætlun. Allar tölur eru í milljónum króna.



Rekstur LSR (mkr.)	Raun 2009	Raun 2010	Esk. áætlun 2010	Frávik	%
<b>Tekjur</b>	1.079	1.210	1.079	131	12,1%
<b>Laun og launatengd gjöld</b>	6.471	6.524	6.479	45	0,7%
<b>Annar rekstrarkostnaður</b>	3.551	3.722	3.564	158	4,4%
<b>Rekstrarniðurstaða</b>	<b>8.942</b>	<b>9.037</b>	<b>8.964</b>	<b>73</b>	<b>0,8%</b>

Rekstrarniðurstaða Leikskólasviðs var 9.037 mkr eða 73 mkr. umfram fjárheimildir tímabilsins.

Tekjur voru 1.210 mkr. sem er um 131 mkr. umfram áætlun eða 12%. Þar af nam endurgreiðsla ríkisins vegna tryggingagjalds 97 mkr. Þjónustutekjur voru um 20 mkr. umfram áætlun vegna breytts fyrirkomulags á afsláttum til einstæðra foreldra og vegna þess að með tilkomu *Völu*, nýju upplýsingakerfi Leikskólasviðs, reiknast systkinaafsláttur nú nákvæmar og réttar en áður. Í lok árs 2009 fengu 1.402 einstæðir foreldrar afslátt en 1.150 í lok árs 2010. Tekjur frá öðrum sveitarfélögum vegna barna sem fá sérkennslu voru 8 mkr. hærri en áætlað var, en kostnaður hækkaði á móti með sambærilegum hætti. Rúmar 5 mkr. skýrast af tekjum vegna leikskólans Mánagarðs sem ekki var áætlað fyrir, enda sér Reykjavíkurborg ekki um innheimtu leikskólans skv. nýjum samningum.

Launakostnaður nam 6.524 mkr. og var rúmar 45 mkr. umfram fjárheimildir eða 0,7%. Þar af nam viðbótarlaunakostnaður vegna hækkunar á tryggingagjaldi 96 mkr. Að því frátöldu var launakostnaður um 50 mkr. undir áætlun.

Launakostnaður vegna sérkennslu var 113 mkr. umfram fjárheimildir. Um 18,5% aukning varð á fjölda barna sem þurftu á sérkennslu að halda frá árinu 2009. Kostnaður vegna langtímaveikinda var 69 mkr. umfram fjárheimildir. Almenn laun á borgarreknum leikskólum voru hins vegar undir áætlun þar sem dvalargildin á árinu 2010 voru færri en áætlað var.

Á skrifstofu sviðsins var vanáætlaður launakostnaður að fjárhæð rúmlega 11 mkr. vegna starfsmanna í tölfræði- og rannsóknarþjónustu og fjármálaþjónusta var rúmlega 7 mkr. umfram fjárheimildir

vegna innleiðingar á nýju upplýsingakerfi. Námsstyrkir og almennir styrkir voru tæplega 8 mkr. undir áætlun.

Annar rekstrarkostnaður var 3.722 mkr., eða rúmar 158 mkr. umfram fjárheimildir (4,4%), þar af hjá borgareknum leikskólum um 118 mkr. Greiðslur til dagforeldra voru um 63 mkr. umfram fjárheimildir og greiðslur vegna þjónustutrygginga voru um 22 mkr. umfram fjárheimildir. Annar kostnaður vegna sérkennslu var 15 mkr. umfram fjárheimildir. Kostnaður vegna innri leigu áhaldna og tækja var rúmar 9 mkr. umfram heimildir vegna nýja upplýsingakerfisins.

Greiðslur til sjálfstætt starfandi leikskóla voru rúmlega 56 mkr. undir fjárheimildum ársins og greiðslur til sveitarfélaga voru rúmlega 9 mkr. undir áætlun sem skýrist af því að greitt var með færri börnum heldur en áætlað var.

**Borgarreknir leikskólar** voru í heildina um tæplega 138 mkr. undir áætlun. Meginhluti þess eða um 135 mkr. eru vegna launa en 118 mkr. halli varð á öðrum rekstrarkostnaði. Þá voru tekjur 103 mkr. hærri en áætlað var.

Á árinu voru 68 leikskólar innan fjárheimilda sem nam alls um 145 mkr. Leikskólinn Hamrar skilaði mestum afgangi eða 6,5 mkr. sem er 9% undir fjárheimildum. Taka verður fram að það skekkir fjárhagsniðurstöður leikskólanna að nýtingartölur í júlí og ágúst lágu ekki fyrir vegna innleiðingar á nýju upplýsingakerfi og því var ekki unnt að breyta fjárheimildum til samræmis við þær, en nýting leikskólanna er alla jafna lægst þessa tvo mánuði ársins og áætluð skerðing 22 mkr. fyrir þetta tímabil. Alls voru 10 leikskólar sem fóru yfir fjárheimildir, þar af þrír með rekstrarhalla á bilinu 900 þúsund til 1,5 mkr. og einn leikskóli, Hraunborg, var með rekstrarhalla að fjárhæð 2,7 mkr. sem er 4% umfram áætlun ársins.

**Sjálfstætt starfandi leikskólar** voru rúmlega 56 mkr. undir áætlun. Aðalástæða þess er sú að nýjir samningar við sjálfstætt starfandi leikskóla tóku gildi síðar á árinu en áætlað var. Einnig var að jafnaði greitt með u.þ.b. 10 færri börnum en áætlað var (sjá magntölutöflu).

**Greiðslur til dagforeldra** fóru rúmlega 65 mkr. umfram fjárheimildir vegna þess að u.þ.b. 140 fleiri börn fengu þjónustu dagforeldra en áætlað var. Þetta kom í ljós í upphafi árs og staðfestist enn frekar með endurskoðaðri spá borgarhagfræðings sl. vor um fjölda barna á þjónustualdri Leikskólasviðs.

**Greiðsla þjónustutryggingar** fór rúmlega 21 mkr. framúr fjárheimildum vegna þess að greidd var með u.þ.b. 70 fleiri börnum að jafnaði en áætlað var í fjárhagsáætlun.

## Magntölur – yfirlit yfir fjölda barna sem fengu þjónustu og / eða niðurgreiðslu á árinu

Miðað er við meðaltalstölur á mánuði

	Magntölur					
<b>Borgarreknir leikskólar</b>	5.731	5.638	-93	58.527	55.839	-2.688
<b>Sjálfstætt starfandi leikskólar</b>	997	987	-10	11.966	11.491	-475
<b>Dagforeldrar</b>	613	753	140			
<b>Þjónustutrygging</b>	690	760	70			
<b>*dvalargildi = dvalarstundir*barngildisstuðull</b>						

## Lykiltölur

Hér að neðan eru töflur sem sýna helstu lykiltölur Leikskólasviðs, annars vegar lykiltölur um mannauð og hins vegar aðrar lykiltölur tengdar rekstrinum.

Lykiltölur - LSR	2008	2009	2010
Fjöldi stöðugilda að meðaltali á ári	1.520	1.508	1.460
Fjöldi yfirvinnustunda á ári	250.958	196.827	180.752
Fjöldi vinnustunda með vaktaálagi á ári	14.115	13.518	13.232
Eknir kílómetrar á ári (samningar og dagbækur)	111.867	90.816	84.830

## Tekjur og kostnaður í leikskólum borgarinnar 2006-2010

Lykiltölur úr rekstri (á verðlagi 2010) - LSR	2006	2007	2008	2009	2010	Breyting
Meðalfjöldi barna	5.418	5.410	5.421	5.645	5.638	4,06%
Tekjur pr barn (þús.kr)	-249	-218	-203	-193	-207	16,87%
Launakostnaður pr. barn	1.127	1.127	1.163	1.124	1.118	-0,78%
Leiga pr barn	122	145	157	162	177	45,44%
Önnur útgjöld pr barn	177	203	199	151	140	20,87%
Rekstarkostnaður pr barn (þús.kr)	1.425	1.475	1.520	1.436	1.434	0,67%
Framlag pr barn (þús.kr)	<b>1.176</b>	<b>1.257</b>	<b>1.316</b>	<b>1.243</b>	<b>1.228</b>	<b>4,38%</b>

## Ársreikningur Leikskólasviðs Reykjavíkurborgar 2010

Allir - Skipulagseining (36)	Kostn.st.	Tekjur	Laun og launatengd gjöld	Annar rekstrar-kostnaður	Rekstrar-niðurstaða	Esk. áætlun tímabils	Frávik tímabils	Hlutfall af esk. áætlun tímabils
Leikskólasvið								
<i>Ráð og yfirstjórn:</i>								
Leikskólaráð	D001	54	6.085	479	6.509	14.145	7.635	46%
Skrifstofa	D002	1.928	58.598	21.635	78.305	76.484	(1.820)	102%
Leikskólaskrifstofa	D006	1.230	62.048	2.341	63.159	63.926	767	99%
Fjármálaþjónusta	D007	922	61.478	1.688	62.244	55.566	(6.678)	112%
Starfsmannþjónusta	D008	838	32.460	2.570	34.192	36.606	2.414	93%
<b>Ráð og yfirstjórn:</b>	<b>LSR02</b>	<b>4.973</b>	<b>220.669</b>	<b>28.713</b>	<b>244.409</b>	<b>246.727</b>	<b>2.318</b>	<b>99%</b>
<i>Leikskólar:</i>								
Sérkennsla í leikskólum	D011	7.997	( 264))	23.754	15.493	(113.130)	(128.623)	-14%
Nýbúakennsla í leikskólum	D012			1.846	1.846	2.249	403	82%
Arnarborg	D100	12.753	68.088	21.575	71.910	75.125	3.215	96%
Austurborg	D101	19.818	102.478	28.222	110.882	114.675	3.793	97%
Álftaborg	D102	16.971	94.286	34.006	111.321	112.922	1.601	99%
Árborg	D103	12.413	65.459	16.595	69.641	73.109	3.468	95%
Ásborg	D104	23.958	127.137	41.843	145.022	147.174	2.151	99%
Bakkaborg	D105	21.798	129.788	25.476	133.465	134.098	633	100%
Barónsborg	D106	7.277	50.584	9.896	53.203	53.671	468	99%
Brákarborg	D107	10.968	63.881	13.920	66.833	67.378	545	99%
Brekkuborg	D108	16.481	85.260	22.918	91.697	95.432	3.734	96%
Drafnarborg	D109	7.343	42.669	8.347	43.672	43.381	(291)	101%
Engjaborg	D111	15.862	82.642	28.842	95.622	94.142	(1.481)	102%
Fálkaborg	D112	11.446	68.611	16.585	73.751	73.988	238	100%
Holt (Fellaborg/Völvuborg)	D113	8.813	59.642	15.182	66.012	69.032	3.020)	96%
Fífuborg	D114	16.359	88.189	22.838	94.668	95.330	662	99%
Foldaborg	D115	12.206	68.944	19.627	76.366	76.275	(91)	100%
Foldakot	D116	9.788	54.875	15.903	60.990	63.069	2.079	97%
Funaborg	D117	10.343	55.539	15.288	60.484	62.038	1.553	97%
Garðaborg	D118	10.551	67.381	13.519	70.349	70.912	562	99%
Grandaborg	D119	17.182	95.060	39.416	117.294	120.322	3.028	97%
Grænaborg	D120	15.849	83.137	18.551	85.839	87.378	1.540	98%
Gullborg	D121	15.935	80.539	22.448	87.053	89.607	2.554	97%
Hagaborg	D122	20.626	106.634	28.922	114.931	114.975	44	100%
Hamraborg	D123	16.683	84.566	23.151	91.034	92.763	1.730	98%
Hálsaborg	D124	11.958	61.971	15.359	65.372	66.812	1.441	98%
Hálsakot	D125	14.667	82.025	21.776	89.134	95.490	6.356	93%
Heiðaborg	D126	16.420	87.977	21.925	93.483	94.183	700	99%
Hlíðaborg	D127	9.595	58.033	20.674	69.112	73.369	4.256	94%
Hlíðarendi	D128	5.219	32.278	10.759	37.818	38.654	836	98%
Hof	D129	21.503	108.441	27.080	114.018	114.548	530	100%
Holtaborg	D130	12.872	59.641	17.201	63.969	65.769	1.800	97%
Hólaborg	D131	12.590	68.548	17.085	73.043	74.701	1.658	97%
Hraunborg	D132	12.394	66.530	19.843	73.979	71.241	(2.738)	104%
Jöklaborg	D133	21.224	117.067	28.455	124.298	126.794	2.496	98%
Klettaborg	D134	16.536	88.305	23.422	95.191	99.113	3.923	96%
Kvarnarborg	D135	12.837	65.091	17.539	69.793	69.786	(7)	100%
Kvistaborg	D136	12.849	67.557	15.928	70.636	72.977	2.341	97%
Laufskálar	D138	17.248	92.652	23.663	99.066	101.635	2.569	97%
Laugaborg	D139	18.623	93.352	30.266	104.995	108.591	3.597	97%
Lindarborg	D141	12.676	656.263	17.408	69.995	75.134	5.139	93%
Lækjaborg	D142	13.320	63.222	15.103	65.005	69.817	4.812	93%
Múlaborg	D144	17.174	115.934	28.445	127.205	129.669	2.464	98%
Njálaborg	D146	11.202	58.737	16.105	63.640	64.449	859	99%
Nóaborg	D147	14.883	74.843	17.665	77.615	78.232	617	99%
Rauðaborg	D148	12.603	66.729	17.332	71.457	71.323	(135)	98%
Rofaborg	D149	22.196	122.854	41.635	142.293	142.234	(59)	100%
Seljaborg	D150	11.293	55.052	13.789	57.548	60.588	3.040	95%
Seljakot	D151	12.963	71.592	15.898	74.464	73.473	(992)	101%
Sólborg	D152	15.748	116.614	22.054	122.920	126.903	3.982	97%
Sóhlíð	D153	19.035	91.958	23.845	96.769	97.400	631	99%
Bakki	D154	15.448	67.044	18.223	69.819	72.866	3.047	96%
Stakkaborg	D155	15.598	85.814	19.349	89.556	92.201	2.635	97%
Steinahlíð	D156	5.701	30.220	9.252	33.771	35.923	2.151	94%

Suðurborg	D157	23.869	145.118	30.343	151.594	155.923	4.329	97%
Sunnuborg	D158	17.523	91.187	24.604	98.268	98.462	194	100%
Sæborg	D159	15.977	85.275	21.511	90.809	91.645	836	99%
Tjarnarborg	D160	9.691	51.323	15.076	56.709	57.533	824	99%
Vesturborg	D161	14.835	76.790	16.763	78.7118	78.980	262	100%
Völvuborg	D162	10.526	68.548	14.878	72.900	73.231	331	100%
Ægisborg	D163	17.119	100.561	20.402	104.844	106.803	1.959	98%
Ösp	D164	10.269	63.123	19.719	72.573	71.138	(1.435)	102%
Jörfi	D165	20.360	111.350	27.605	118.595	120.567	1.973	98%
Hulduheimar	D166	18.088	85.160	22.601	89.673	89.758	84	100%
Dvergasteinn	D167	12.616	67.627	15.814	70.824	70.654	(170)	100%
Leikskólinn Berg	D168	8.014	39.233	19.819	51.038	54.099	3.061	94%
Sólbakki	D169	10.678	69.434	17.219	75.976	78.770	2.794	96%
Sjónarhóll	D170	12.805	64.069	17.841	69.105	70.792	1.687	98%
Lyngheimar	D171	18.856	98.575	25.040	104.759	105.062	302	100%
Öldukot	D172	9.058	44.654	16.639	52.235	52.506	271	99%
Furuborg	D173	12.347	61.237	18.160	67.050	73.587	6.537	91%
Skógarborg	D174	11.076	54.782	18.726	62.432	62.588	157	100%
Blásalir	D175	19.035	89.461	14.790	95.216	95.584	368	100%
Hamrar	D176	26.174	112.640	29.061	115.527	122.088	6.561	95%
Klambrar	D177	16.244	93.077	23.044	99.877	104.840	4.963	95%
Maríuborg	D178	20.830	103.891	27.747	110.807	111.648	840	99%
Geislabaugur	D179	22.079	118.713	37.805	134.439	135.052	613	100%
Reynisholt	D180	15.964	94.155	25.867	104.058	105.079	1.020	99%
Vinagerði	D181	12.169	63.485	27.674	78.989	82.093	3.103	96%
Rauðhóll	D182	21.393	127.114	45.847	151.568	154.948	3.379	98%
Dalskóli	D184			22.089	22.089	22.089		100%
Sameiginl. kostn. leikskóla Leikskólaskrifstofa	D416	845		8.938	8.092	2.667	(5.425)	303%
Sameiginl. kostn. leikskóla - Starfsmannabjónusta	D417	948	72.739	1.435	73.227	16.256	(56.971)	450%
Endurúthlutun	D418	(77)	(6.863)	31.492	24.706	23.744	(962)	104%
<b>Leikskólar</b>	<b>LSR10</b>	<b>1.165.104</b>	<b>6.301.864</b>	<b>1.785.290</b>	<b>6.922.050</b>	<b>6.868.022</b>	<b>(55.987)</b>	<b>101%</b>
Sjálfstætt starfandi leikskólar	LSR12	12.402		1.157.344	1.144.941	1.200.994	56.052	95%
Gr. til sveitarfél.v/dagvistarpl.	D1300			12.372	12.372	21.745	9.373	57%
Gr. frá sveitarfél.v/dagvistarpl.	D1400	27.324			(27.324)	(27.220)	104	100%
Dagforeldrar	D605			351.579	351.579	286.144	(65.435)	123%
Dagforeldrar sameiginl. kostn.	D606			1.347	1.347	4.098	2.750	33%
Þjónustutrygging	D610	74		194.431	194.357	172.921	(21.436)	112%
<i>Dagforeldrar, þjónustutrygging og sveitarfélög:</i>	LSR15	27.398		559.730	532.332	457.688	(74.644)	116%
Ráðgjafar- og sálfræðiþj. (RÁS)	D010							
Leikskólar - skuldabréf	D2000			78	78		(78)	
Leikskólasv. þjónustumiðstöðvar	D440			92.051	92.051	92.051		100%
Lausafjárkaup leikskóla	D450			60.457	60.457	58.978	(1.479)	103%
Gæsluleikvællir	D500			49	49		(49)	
<b>Miðlæg þjónusta og safnliðir:</b>	<b>LSR20</b>			<b>152.635</b>	<b>152.635</b>	<b>151.029</b>	<b>(1.606)</b>	<b>101%</b>
Námsstyrkir	D654	25	1.698		1.673	9.000	7.327	19%
Alm. styrkir og þróunarsjóður	D655			10.083	10.083	10.740	657	94%
<i>Styrkir til leikskólamála:</i>		25	1.698	10.083	11.756	19.740	7.984	60%
Hlutd. í sameiginl. kostn. (LKS)	D9000							
Innri leiga áhaldna og tækja	D9997			28.411	28.411	19.383	(9.028)	147%
<i>Annað:</i>	LSR99			28.411	28.411	19.383	(9.028)	147%
Leikskólasvið samtals		1.209.902	6.524.231	3.722.205	9.036.534	8.963.583	(74.910)	101%

## 10 Útgefið efni 2010

- Stefna og starfsáætlun Leikskólasviðs Reykjavíkurborgar 2010
- Ársskýrsla Leikskólasviðs Reykjavíkurborgar 2009
- Fjölskylda og leikskóli – Handbók um samstarf
- Skýrsla starfshóps um bættu tannheilsu leik- og grunnskólabarna
- Umönnun ungra barna í Reykjavík - Rannsókn RBF
- "Uss, ekki trufla mig!" - skýrsla um þróunarverkefni í leikskólanum Bakka
- Skýrsla starfshóps um rekstrarhagræðingu í máltíðapjónustu leik- og grunnskóla Rvíkur
- Skýrsla starfshóps um viðmiðunarmatseðil og samræmd matarinnkaup í leik- og grunnskól
- Áætlun um endurnýtingu og orkusparnað í leikskólum - skýrsla starfshóps
- Tilraun um samrekstur leikskólanna Tjarnarborgar og Öldukots 2009-2010
- Könnun meðal foreldra barna hjá dagforeldrum vor 2010
- Könnun meðal dagforeldra vor 2010
- Starfsumhverfi leikskóla - tillögur starfshóps
- Skólahald á Kjalarnesi - tillögur starfshóps
- Foreldravika í leikskólum - skýrsla starfshóps
- Innra mat í leikskólum - rannsókn 2009-2010 í sex leikskólum í Reykjavík.
- Þekkingarheimsóknir - skýrsla starfshóps

## 11 Yfirlit yfir leikskóla Reykjavíkurborgar 2010-2011

Skóli	Heimilisfang	Póstnúmer	Veffang
Arnarborg	Maríubakka 1	109 Reykjavík	<a href="http://www.arnarborg.is/">http://www.arnarborg.is/</a>
Austurborg	Háaleitisbraut 70	103 Reykjavík	<a href="http://www.austurborg.is/">http://www.austurborg.is/</a>
Álftaborg	Safamýri 32	108 Reykjavík	<a href="http://www.alftaborg.is/">http://www.alftaborg.is/</a>
Árborg	Hlaðbæ 17	110 Reykjavík	<a href="http://www.arborg.is/">http://www.arborg.is/</a>
Ásborg	Dyngjuvegi 18	104 Reykjavík	<a href="http://www.asborg.is/">http://www.asborg.is/</a>
Bakkaborg	Blöndubakka 2	109 Reykjavík	<a href="http://www.bakkaborg.is/">http://www.bakkaborg.is/</a>
Bakki& Berg	Bakkastöðum 77/ v/Kléberg	112 Reykjavík 116 Reykjavík	<a href="http://www.bakki.is/">http://www.bakki.is/</a> <a href="http://www.berg.is/">http://www.berg.is/</a>
Barónsborg	Barónsstíg 70	101 Reykjavík	<a href="http://www.baronsborg.is/">http://www.baronsborg.is/</a>
Blásalir	Brekknás 4	110 Reykjavík	<a href="http://www.blasalir.is/">http://www.blasalir.is/</a>
Brákarborg	Brákarsundi 1	104 Reykjavík	<a href="http://www.brakarborg.is/">http://www.brakarborg.is/</a>
Brekkuborg	Hlíðarhúsum 1	112 Reykjavík	<a href="http://www.brekkuborg.is/">http://www.brekkuborg.is/</a>
Dalskóli	Úlfarsbraut 118-120	113 Reykjavík	<a href="http://www.dalskoli.is/">http://www.dalskoli.is/</a>
Drafnarborg	Drafnarstíg 4	101 Reykjavík	<a href="http://www.drafnarborg.is/">http://www.drafnarborg.is/</a>
Dvergasteinn	Seljavegi 12	101 Reykjavík	<a href="http://www.dvergasteinn.is/">http://www.dvergasteinn.is/</a>
Engjaborg	Reyrengr 11	112 Reykjavík	<a href="http://www.engjaborg.is/">http://www.engjaborg.is/</a>
Fálkaborg	Fálkabakka 9	109 Reykjavík	<a href="http://www.falkaborg.is/">http://www.falkaborg.is/</a>
Fellaborg& Völvuborg	Völvufelli 7-9	111 Reykjavík	<a href="http://www.fellaborg.is/">http://www.fellaborg.is/</a> <a href="http://www.volvuborg.is/">http://www.volvuborg.is/</a>
Fífuborg	Fífurima 13	112 Reykjavík	<a href="http://www.fifuborg.is/">http://www.fifuborg.is/</a>
Foldaborg	Frostafold 33	112 Reykjavík	<a href="http://www.foldaborg.is/">http://www.foldaborg.is/</a>
Foldakot	Logafold 18	112 Reykjavík	<a href="http://www.foldakot.is/">http://www.foldakot.is/</a>
Funaborg	Funafold 42	112 Reykjavík	<a href="http://www.funaborg.is/">http://www.funaborg.is/</a>
Furuborg	v/Áland	108 Reykjavík	<a href="http://www.furuborg.is/">http://www.furuborg.is/</a>
Garðaborg	Bústaðavegi 81	108 Reykjavík	<a href="http://www.gardaborg.is/">http://www.gardaborg.is/</a>
Geislabaugur	Kristnibraut 26	113 Reykjavík	<a href="http://www.geislabaugur.is/">http://www.geislabaugur.is/</a>
Grandaborg	Boðagranda 9	107 Reykjavík	<a href="http://www.grandaborg.is/">http://www.grandaborg.is/</a>
Grænaborg	Eiríksgötu 2	101 Reykjavík	<a href="http://www.graenaborg.is/">http://www.graenaborg.is/</a>
Gullborg	Rekagranda 14	107 Reykjavík	<a href="http://www.gullborg.is/">http://www.gullborg.is/</a>
Hagaborg	Fornhaga 8	107 Reykjavík	<a href="http://www.hagaborg.is/">http://www.hagaborg.is/</a>
Hamraborg	Grænuhlíð 24	105 Reykjavík	<a href="http://www.hamraborg.is/">http://www.hamraborg.is/</a>
Hamrar	Hamravík 12	112 Reykjavík	<a href="http://www.hamrar.is/">http://www.hamrar.is/</a>
Hálsaborg	Hálsaseli 27	109 Reykjavík	<a href="http://www.halsaborg.is/">http://www.halsaborg.is/</a>
Hálsakot	Hálsaseli 29	109 Reykjavík	<a href="http://www.halsakot.is/">http://www.halsakot.is/</a>
Heiðarborg	Selásbraut 56	110 Reykjavík	<a href="http://www.heidarborg.is/">http://www.heidarborg.is/</a>
Hlíðaborg	Eskihlíð 19	105 Reykjavík	<a href="http://www.hlidaborg.is/">http://www.hlidaborg.is/</a>
Hlíðarendi	Laugarásvegi 77	104 Reykjavík	<a href="http://www.hlidarendi.is/">http://www.hlidarendi.is/</a>
Hof	Gullteig 19	105 Reykjavík	<a href="http://www.hof.is/">http://www.hof.is/</a>
Holtaborg	Sólheimum 21	104 Reykjavík	<a href="http://www.holtaborg.is/">http://www.holtaborg.is/</a>
Hólaborg	Suðurhólum 21	111 Reykjavík	<a href="http://www.holaborg.is/">http://www.holaborg.is/</a>
Hraunborg	Hraunbergi 12	111 Reykjavík	<a href="http://www.hraunborg.is/">http://www.hraunborg.is/</a>
Hulduheimar	Vættaborgum 11	112 Reykjavík	<a href="http://www.hulduheimar.is/">http://www.hulduheimar.is/</a>

Jöklaborg	Jöklaseli 4	109 Reykjavík	<a href="http://www.joklaborg.is/">http://www.joklaborg.is/</a>
Jörfi	Hæðargarði 27a	108 Reykjavík	<a href="http://www.jorfi.is/">http://www.jorfi.is/</a>
Klambrar	Háteigsvegi 33	105 Reykjavík	<a href="http://www.klambrar.is/">http://www.klambrar.is/</a>
Klettaborg	Dyrhömrum 5	112 Reykjavík	<a href="http://www.klettaborg.is/">http://www.klettaborg.is/</a>
Kvarnaborg	Árkvörn 4	110 Reykjavík	<a href="http://www.kvarnaborg.is/">http://www.kvarnaborg.is/</a>
Kvistaborg	Kvistalandi 26	108 Reykjavík	<a href="http://www.kvistaborg.is/">http://www.kvistaborg.is/</a>
Laufskálar	Laufrima 9	112 Reykjavík	<a href="http://www.laufskalar.is/">http://www.laufskalar.is/</a>
Laugaborg	v/Leirulæk	105 Reykjavík	<a href="http://www.laugaborg.is/">http://www.laugaborg.is/</a>
Lindarborg	Lindargötu 26	101 Reykjavík	<a href="http://www.lindarborg.is/">http://www.lindarborg.is/</a>
Lyngheimar	Mururima 2	112 Reykjavík	<a href="http://www.lyngheimar.is/">http://www.lyngheimar.is/</a>
Lækjaborg	v/Leirulæk	105 Reykjavík	<a href="http://www.laekjarborg.is/">http://www.laekjarborg.is/</a>
Mariuborg	Mariubaug 3	113 Reykjavík	<a href="http://www.mariuborg.is/">http://www.mariuborg.is/</a>
Múlaborg	Ármúla 8a	108 Reykjavík	<a href="http://www.njalsborgborg.is/">http://www.njalsborgborg.is/</a>
Njálaborg	Njálsgötu 9	101 Reykjavík	<a href="http://www.njalsborg.is/">http://www.njalsborg.is/</a>
Nóaborg	Stangarholti 11	105 Reykjavík	<a href="http://www.noaborg.is/">http://www.noaborg.is/</a>
Rauðaborg	Viðarási 9	110 Reykjavík	<a href="http://www.raudaborg.is/">http://www.raudaborg.is/</a>
Rauðhóll	Sandavaði 7	110 Reykjavík	<a href="http://www.raudholl.is/">http://www.raudholl.is/</a>
Reynisholt	Gvendargeisla 13	113 Reykjavík	<a href="http://www.reynisholt.is/">http://www.reynisholt.is/</a>
Rofaborg	Skólabæ 6	110 Reykjavík	<a href="http://www.rofaborg.is/">http://www.rofaborg.is/</a>
Seljaborg	Tunguseli 2	109 Reykjavík	<a href="http://www.seljaborg.is/">http://www.seljaborg.is/</a>
Seljakot	Rangárseli 15	109 Reykjavík	<a href="http://www.seljakot.is/">http://www.seljakot.is/</a>
Sjónarhóll	Völundarhúsum 1	112 Reykjavík	<a href="http://www.sjonarholl.is/">http://www.sjonarholl.is/</a>
Skógarborg	v/Áland	108 Reykjavík	<a href="http://www.skogaborg.is/">http://www.skogaborg.is/</a>
Sólbakki	Stakkahlíð 19	105 Reykjavík	<a href="http://www.solbakki.is/">http://www.solbakki.is/</a>
Sólborg	Vesturhlíð 1	105 Reykjavík	<a href="http://www.solborg.is/">http://www.solborg.is/</a>
Sólhlíð	v/Engihlíð	105 Reykjavík	<a href="http://www.solhlid.is/">http://www.solhlid.is/</a>
Stakkaborg	Bólstaðarhlíð 38	101 Reykjavík	<a href="http://www.stakkaborg.is/">http://www.stakkaborg.is/</a>
Steinahlíð	v/Suðurlandsbraut	108 Reykjavík	<a href="http://www.steinahlid.is/">http://www.steinahlid.is/</a>
Suðurborg	Suðurhólum 19	111 Reykjavík	<a href="http://www.sudurborg.is/">http://www.sudurborg.is/</a>
Sunnuborg	Sólheimum 19	104 Reykjavík	<a href="http://www.sunnuborg.is/">http://www.sunnuborg.is/</a>
Sæborg	Starhaga 11	107 Reykjavík	<a href="http://www.saeborg.is/">http://www.saeborg.is/</a>
Tjarnarborg& Öldukot	Tjarnargötu 33 Öldugötu 19	101 Reykjavík	<a href="http://www.tjarnarborg.is/">http://www.tjarnarborg.is/</a> <a href="http://www.öldukot.is/">http://www.öldukot.is/</a>
Vesturborg	Hagamel 55	107 Reykjavík	<a href="http://www.vesturborg.is/">http://www.vesturborg.is/</a>
Vinagerði	Langagerði 1	108 Reykjavík	<a href="http://www.vinagerdi.is/">http://www.vinagerdi.is/</a>
Ægisborg	Ægisíðu 104	107 Reykjavík	<a href="http://www.aegisborg.is/">http://www.aegisborg.is/</a>
Ösp	Iðufelli 16	111 Reykjavík	<a href="http://www.osp.is/">http://www.osp.is/</a>