



NÝTT
AÐALSKIPULAG
REYKJAVÍK 2030



ENDURSKOÐUN AÐALSKIPULAGS REYKJAVÍKUR 2006-2018-2030

UMHVERFISMAT

Tillaga að matslýsingu

27. júní 2007



Reykjavíkurborg
Skipulags- og byggingasvið

0 Efnisyfirlit

0	Efnisyfirlit.....	1
1	Tilgangur umhverfismats	2
2	Áhersla umhverfismats	2
3	Nálgun skipulagsvinnu og matsvinnu	2
3.1	Athugun - Kostir um byggðapróun	2
3.1.1	Kostir A – Miðborg.....	2
3.1.2	Kostir B – Fjölkjarna	3
3.1.3	Kostir C – Úthverfi	3
3.2	Skipulagsmótun.....	3
3.2.1	Lykilsvæði.....	3
3.2.2	Samgöngu- og veitukerfi	4
3.2.3	Helstu framkvæmdir - vinnuferli	4
4	Umhverfispættir.....	5
5	Mat á umhverfisáhrifum skipulagsáætlunar	5
6	Samráð og kynningar.....	6
7	Tímaferli og áfangar.....	6
	Viðauki 1 – Tafla 1, yfirlit, umhverfispættir o.fl.,5 bls	6-11
	Viðauki 2 – Kort með kafla 3.1, 4 bls.	12-15

1 Tilgangur umhverfismats

Tilgangur umhverfismats Aðalskipulags Reykjavíkur er:

- Að tryggja að tekið sé tillit til umhverfissjónarmiða við endurskoðun aðalskipulagsins, í því skyni að stuðla að umhverfisvernd og draga úr neikvæðum umhverfisáhrifum byggðapróunar.
- Að meta umhverfisáhrif mismunandi valkosta um byggðapróun Reykjavíkurborgar og stuðla þannig að upplýstri og gegnsærri ákvarðanatöku við mótun aðalskipulagsins.

2 Áhersla umhverfismats

Umhverfismat mun ná til breytinga á stefnumörkun frá núgildandi Aðalskipulagi Reykjavíkur 2001-2024. Lögð er áhersla á að meta:

- i. Megin valkosti í byggðapróun
- ii. Ný lykilsvæði uppbyggingar
- iii. Breytingar á samgöngu- og veitukerfi Reykjavíkurborgar
- iv. Helstu framkvæmdir vegna endurskoðunar á Aðalskipulagi Reykjavíkur

3 Nálgun skipulagsvinnu og matsvinnu

Skipulagsvinnu við endurskoðun Aðalskipulags Reykjavíkur og umhverfismati skipulagsáætlunarinnar verður skipt upp í þrjú megin þrep, I, II og III - sjá mynd 1 bls. 4.

3.1 Athugun - Kostir um byggðapróun til ársins 2030 +

Mótaðir verða 3 megin kostir um byggðapróun, til athugunar, og verða þeir bornir saman m.t.t. umhverfis- og skipulagsþátta. Um er að ræða 3 skýrt afmarkaða kosti um stefnu í byggðapróun og afbrigði þeirra, þar sem mismunur þeirra grundvallast á áherslum í þéttleika byggðar og dreifingu íbúa og starfa.

Allir kostirnir grundvallast á sömu íbúaspá (1,25% meðalvöxtur ári) og jafnmikilli íbúafjölgun og uppbyggingu atvinnuhúsnæðis. Settur er fram svokallaður grunnkostur sem lýsir líklegri þróun á þeim svæðum sem nú þegar eru í farvatninu sem uppbyggingarsvæði. Umfang uppbyggingar á þeim svæðum er jafnmikið fyrir alla kostina (sbr. myndir í viðauka, bláir hringir). Ofan á grunnkostinn er síðan bætt uppbyggingu sem samsvarar húsnæði fyrir 30 þúsund íbúa og 15 þúsund störf. Mismunur kostanna liggur í því hvar þessi uppbygging er staðsett, þ.e. á miðborgarsvæðinu eða í úthverfum sbr. liði 3.1.1.-3.1.3 hér að neðan.

Í öllum kostum sem athugaðir verða er horft til ársins 2030 +. Í útreikningum er gert ráð fyrir u.þ.b. 2.0 íbúum á íbúð í kostum A og B en 2.5 íbúum á íbúð í kostum C. Meðalstærð íbúða á þéttingasvæðum er að jafnaði minni en í úthverfum.

Markmiðið er að meta í grófum dráttum afleiðingar ólíkrar uppbyggingar(kosta) á umhverfið - umhverfisáhrif umferðar. Kostirnir verða einkum bornir saman innbyrðis en jafnframt skoðaðir í samhengi við núverandi stöðu. Niðurstöður athugunar verða notaðar til að taka frekari ákvarðanir, á síðari stigum vinnunnar (II þrepi), s.s. umfang uppbyggingar á einstökum svæðum, forgangsröðun og tímasetning uppbyggingar. Tekið er fram að hér er um athugun að ræða, ekki bindandi tillögur til útfærslu.

3.1.1 Kostir A – Miðborg

Gert er ráð fyrir 30.000 nýjum íbúum á miðlægum svæðum í grennd við miðborg (Vatnsmýri og Örfirisey). Varðandi fjöldi starfa er lítið til tveggja tilvika, sjá myndir 1 og 2 í viðauka 2 :

A1: Störfum fjölgar ekki á miðborgarsvæðinu, en 15.000 ný störf skapast á austursvæðum, þ.e. austan Elliðaáa.

A2: Störfum fjölgar um 7.500 á miðborgarsvæðinu og 7.500 á austursvæðum.

3.1.2 Kostir B – Fjölkjarna

Gert er ráð fyrir 15.000 nýjum íbúum á miðlægum svæðum og 15.000 nýjum íbúum í ytri úthverfum. Varðandi fjölda starfa er litið til þriggja tilvika, sjá myndir 3, 5 og 5 í viðauka 2.

B1: 15.000 nýir íbúar í Örfirisey og 0 íbúar í Vatnsmýri. 0 ný störf á miðborgarsvæðinu, 7.500 ný störf á austursvæðum og 7.500 ný störf í ytri úthverfum.

B2: 15.000 íbúar í Vatnsmýri og 0 íbúar í Örfirisey. 0 ný störf á miðborgarsvæðinu, 7.500 ný störf á austursvæðum og 7.500 ný störf í ytri úthverfum.

B3: Miðað við B1 og B2. 3.750 ný störf miðborgarsvæðinu, 7.500 ný störf á austursvæðum og 3.750 ný störf í ytri úthverfum.

3.1.3 Kostir C – Úthverfi

Gert er ráð fyrir 30.000 nýjum íbúum í ytri úthverfum. Varðandi fjölda starfa er litið til tveggja tilvika, sjá myndir 6 og 7 í viðauka 2:

C1: 15.000 ný störf á austursvæðum, en 0 í ytri úthverfum.

C2: 7.500 ný störf á austursvæðum og 7.500 ný störf í ytri úthverfum.

3.2 Skipulagsmótun

Niðurstöður mats á (val)kostum um byggðaþróun í I. þrepi (sbr. kaflar 3.1, 3.1.1, 3.1.2 og 3.1.3), verða lagðar til grundvallar við mótun tillögu að endurskoðuðu aðalskipulagi Reykjavíkurborgar. Tillagan verður almenn stefnumörkun um byggðaþróun, þéttleika byggðar og landnotkun einstakra svæða.

Umhverfismat í II. og III. þrepi verður ítarlegra, þótt það byggi á sömu umhverfispáttum og í þrepi I. Ítarlegra mat snýr fyrst og fremst að tillögunni sjálfri, þar sem gerð verður grein fyrir helstu umhverfisáhrifum af:

- Uppbyggingu skilgreindra lykilsvæða
- Uppbyggingu samgöngu- og veitumannvirkja
- Helstu framkvæmdum sem gert er ráð fyrir í tillögunni.

3.2.1 Lykilsvæði

Helstu svæði í endurskoðun aðalskipulags eru kölluð lykilsvæði og eru á þessu stigi skipað í þrjá flokka:

1. Þróunarsvæði.

Um er að ræða möguleg uppbyggingarsvæði, þéttingarsvæði og breytingarsvæði. Slík svæði verða skilgreind frekar í skipulagsvinnu. Undir þessi svæði flokkast m.a. Úlfarsárdalur, Geldinganes, Örfirisey, Vatnsmýri, Skeifan, Kringlan, Elliðaárvogur, Hólmsheiði, Álfsnes og Keldnaland.

2. Opin svæði sem lögð er áhersla á að efla.

Opin svæði, sem skilgreind eru sem lykilsvæði eru m.a. Elliðaárdalur, strandlengjan, Laugardalur og Græni trefillinn.

3. Miðborg og önnur miðsvæði.

Skoðun þessara svæða í umhverfismati snýr að því að kanna afleiðingar uppbyggingar á umhverfið, hvort grípa þurfi til sértækra aðgerða eða vöktunar til að draga úr umhverfisáhrifum og forgangsráða uppbyggingu lykilsvæða.

3.2.2 Samgöngu- og veitukerfi

Í endurskoðun aðalskipulags Reykjavíkurborgar verður lögð fram stefnumörkun um samgöngu- og veitukerfi með hliðsjón af uppbyggingaráformum skipulagstillögu.

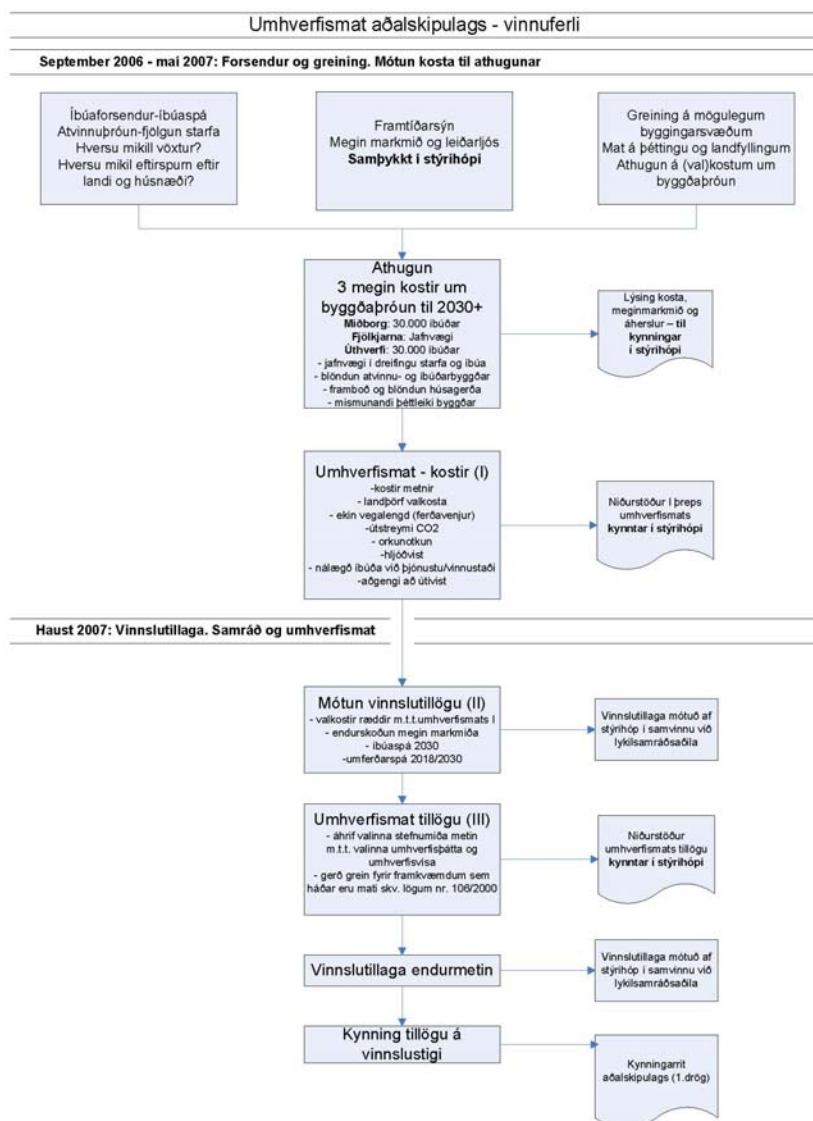
Litið verður til breytinga frá núgildandi skipulagsáætlun og gerð grein fyrir hugsanlegum valkostum sem til greina koma.

Valkostir í umhverfismatinu vegna samgöngumála verða:

- Flugvöllur: í Vatnsmýri, á Hólmsheiði, á Lönguskerjum, utan borgarmarka.
- Frekari uppbygging samgöngumannvirkja.
- Aukinn hlutur almenningssamgangna.
- Aukinn hlutur gangandi/hjólandi.
- Staðarval iðnaðarhafna.

3.2.3 Helstu framkvæmdir - Vinnuferli

Í umhverfisskýrslu verður gerð grein fyrir helstu framkvæmdum skv. skipulagstillögu og er þá miðað við framkvæmdir sem eru taldar upp í I. eða II. viðauka laga nr. 106/2000 um mat á umhverfisáhrifum.



Mynd 1. Vinnuferli umhverfismats Aðalskipulags Reykjavíkur

4 Umhverfisþættir

Endurskoðun Aðalskipulags Reykjavíkur er umfangsmikil áætlun sem kann að hafa áhrif á margvíslega umhverfisþætti. Áhrifin kunna að vera jákvæð og neikvæð. Umhverfisþáttum er skipað í 4 megin flokka. Hugsanlega kann fjöldi umhverfisþátta að breytast í vinnslu skipulagsáætlunarinnar og umhverfismats.

Matsvinnan nær til allra áfanga skipulagsvinnunar, eins og kemur fram í 3. kafla. Stuðst er við sömu umhverfisþætti í öllum áföngum þótt matið verði ítarlegra á síðari stigum skipulagsvinnunar.

5 Mat á umhverfisáhrifum skipulagsáætlunar

Vinnuhópur sem skipaður hefur verið til að vinna að endurskoðun Aðalskipulags Reykjavíkurborgar mun leggja mat á umhverfisáhrif skipulagsáætlunar og (val)kosta í I. þrepi. Við mat á vægi mun vinnuhópurinn leita til fagstofnana og hugsanlega sérfræðinga á sviði viðkomandi umhverfisþátta.

Grundvöllur fyrir mat á áhrifum eru matsspurningar, sjá töflu 1. Auk þess byggir matið á eftirfarandi forsendum:

1. Hversu líkleg áhrif af áætlun eru og hversu varanleg þau eru, þ.e. hvort líklegt sé að áhrifin séu til langs eða skamms tíma.
2. Er líklegt að einstakir þættir áætlunar geti valdið sammögnuðum áhrifum á umhverfisþætti. Um er að ræða að samantöld áhrif einstakra þátta á umhverfið séu meiri eða önnur en þegar lítið er til stakra áhrifa áætlunarinnar.
3. Hvort líklegt sé að áhrif áætlunar gæti yfir landamæri.
4. Hvort að áætlun kunni að auka á hættu fyrir heilbrigði fólks og umhverfið.
5. Hversu stórt eða umfangsmikið svæði kunni að verða fyrir áhrifum af áætlun og hversu margir kunni að verða fyrir áhrifum.
6. Gildi umhverfisþátta sem verða hugsanlega fyrir áhrifum. Gildi er metið m.t.t. stefnumótunar yfirvalda, laga og reglugerða, annarra áætlana og verndarsvæða.

Við mat á vægi áhrifa verður stuðst við eftirfarandi einkunnir:

Tákn	Lýsing
++	Líkleg veruleg jákvæð áhrif
+	Líkleg jákvæð áhrif
0	Engin eða óveruleg áhrif
-	Neikvæð áhrif
--	Líkleg veruleg neikvæð áhrif
?	Óvissa eða óþekkt áhrif

Í matsvinnu verða veruleg neikvæð áhrif skilgreind ef eitt eða fleiri af eftirfarandi atriðum eiga við: Áhrif eru varanleg, skapa hættu fyrir heilbrigði fólks og umhverfið, ná til stórs svæðis og/eða fjölda fólks, ganga gegn stefnumiðum stjórnvalda, lögum og reglum, alþjóðlegum samningum eða öðrum áætlunum sem í gildi eru.

Ef umhverfisáhrif eru talin verða verulega neikvæð mun vinnuhópurinn kanna hvort unnt sé að draga úr áhrifum með mótvægisáðgerðum eða kanna hvort gera þurfi á vöktunaráætlun fyrir viðkomandi umhverfisþátt.

Í tilvikum þar sem óvissa er um áhrif verður gerð grein fyrir óvissu og hvort að hún sé háð útfærslu á stefnu aðalskipulagsins á síðari stigum s.s. við gerð deiliskipulags eða við mat á umhverfisáhrifum framkvæmda.

6 Samráð og kynningar

Í skipulagsvinnu er lögð áhersla á samráð við íbúa og aðra hagsmunaaðila. Skipulagsáætlunin og umhverfismat áætlunarinnar verður kynnt á kynningar- og samráðsfundum með íbúum og hagsmunaaðilum. Leitað verður eftir áliti og samráði við sérfræðinga fagstofnana á einstökum málaflokkum, sjá töflu 1. Gert er ráð fyrir að ýmsar ábendingar muni koma fram m.a. um áherslur skipulagsvinnu og matsvinnu, valkosti og vægi umhverfisáhrifa – ábendingarnar verða notaðar til að taka frekari ákvarðanir á síðari stigum vinnunnar. Sjá upplýsingar um nálgun skipulagsvinnu í kafla 3.

Auk þess verður haft samráð við Skipulagsstofnun um umhverfismat aðalskipulagsins í samræmi við lög nr. 105/2006 um umhverfismat áætlana.

Sérstök heimasíða verður sett á laggirnar fyrir endurskoðun aðalskipulagsins. Þar verður einnig hægt að nálgast helstu upplýsingar um umhverfismatið.

7 Tímaferli og áfangar

Skipulagsvinnu má skipta í 3 megin áfanga:

1. Undirbúningur

Í þessum áfanga fer fram skilgreining forsendna, gagnaöflun, mótun fyrstu hugmynda (sbr. mynd 1) og gerð áfangaskýrslu 1 og matslýsingar. Áætlað er að vinna að þessum áfanga í janúar til júní 2007.

2. Mótun skipulagstillögu

Í þessum áfanga verður lögð fram stefnumörkun skipulagsins, skipulagstillaga mótuð, samráð og kynningar og unnið að umhverfismati aðalskipulagsins. Gert er ráð fyrir að vinna að þessum áfanga í júní 2007 til janúar 2008.

3. Kynning, auglýsingar og samþykkt

Þessi áfangi skipulagsvinnu snýr að kynningu, auglýsingu skipulagstillögu, svörum við ábendingum og athugasemdum - afgreiðslu skipulagsáætlunar og staðfestingu umhverfisráðherra. Stefnt er að því að kynna skipulagstillögu, samkvæmt 17. gr. skipulags- og byggingarlaga, fyrri hluta árs 2008. Áætlað er að tillagan verði auglýst og samþykkt, samkvæmt 18. gr. skipulags- og byggingarlaga, sumar/haust 2008 og í kjölfar þess verði tillagan staðfest af ráðherra.

Viðauki 1 – Tafla 1, yfirlit, umhverfispættir o.fl

Tafla 1 - Yfirlit um umhverfispætti, megin upplýsingar sem stuðst er við, matsspurningar og viðmið í mat á vægi áhrifa, 5 bls.

Viðauki 2 – Kort með kafla 3.1

Kort sem sýna kosti sem fjallað er um í köflum 3.1.1, 3.1.2 og 3.1.3. – 8 myndir, 4 bls.

Viðauki 1 - Tafla 1 Yfirlit um umhverfisþætti, megin upplýsinga sem stuðst er við, matsspurningar og viðmið í mat á vægi áhrifa

Umhverfisþáttur	Forsendur	Upplýsingar	Matsspurning	Viðmið
1. Náttúrufar				
1.1 Jarðfræði og jarðmyndanir	Byggðapróun kann að hafa bein áhrif á jarðfræði og jarðmyndanir. Annars vegar að nýtt land er tekið undir byggð og hins vegar vegna efnisþarfa/námutöku við uppbyggingu	Upplýsingar úr AR 2001-2024. (verndarsvæði) Jarðfræðikort af Reykjavík. Afmörkun jarðmyndana með verndargildi. Náttúruminjaskrá.	Hefur áætlun áhrif á: ○ Viðkvæm svæði? ○ Svæði eða stök með verndargildi?	Stefnumið og Reykjavík í mótun Stefnumörkun um sjálfbæra þróun til 2020. Lög um náttúruvernd 44/1999 (m.a. 37. gr.) Samráð/álit: Umhverfisstofnun, . Náttúruverndaráætlun 2004-2008
1.2 Vatnafar	Byggðapróun kann að hafa bein áhrif á vatnsverndarsvæði og vötn sem njóta sérstakrar verndar.	Upplýsingar úr AR 2001-2024. (vötn og vatnsverndarsvæði) Vatnsverndarsvæði á höfuðborgarsvæðinu. Umhverfisvísar Reykjavíkurborgar 2002-2006 (4. kafli um vatnsgæði)	Hefur áætlun áhrif á: ○ Vatnsverndarsvæði (brunn-, grann- eða fjarsvæði)? ○ Vötn sem eru stærri en 1.000 m ² ? ○ Ár og læki?	Reglugerð nr. 796/1999 um varnir gegn mengun vatns. Reglugerð nr. 797/1999 um varnir gegn mengun grunnvatns. Reglugerð nr. 785/1999 um starfsemi sem getur haft í för með sér mengun. 37. gr. laga nr. 44/1999 um náttúruvernd Samráð/álit: Umhverfisstofnun, Umhverfissvið, Samvinnunefnd um vatnsvernd á höfuðborgarsvæðinu
1.3 Lífríki (gróður og dýr)	Byggðapróun kann að hafa bein áhrif á lífríki. Áhrif vegna nýrra svæða sem tekin eru undir byggð eða mannvirki. Einnig eru óbein áhrif möguleg, t.d. vegna aukinnar umferðar, hávaða og framkvæmda.	Upplýsingar úr AR 2001-2024. Fyrirliggjandi gögn um lífríki (RALA, Náttúrufræðistofnun Íslands, o.fl.) Válistar Náttúrufræðistofnunar Verndarsvæði (sjá liði 1.2, 1.4 og 4.2)	Hefur áætlun áhrif: ○ Stærð verndarsvæða? ○ Mikilvæg búsvæði? ○ Mikilvæg gróðursvæði? ○ Votlendi? ○ Líffræðilegan fjölbreytileika?	Stefnumið og Reykjavík í mótun Stefnumörkun um sjálfbæra þróun til 2020. 37. gr. laga nr. 44/1999 um náttúruvernd Ríosamningur um líffræðilegan fjölbreytileika, Bernarsamningur um verndun búsvæða. Samráð/álit Umhverfisstofnun, Veiðimálastofnun,
1.4 Sjór og strandlengja	Byggðapróun kann að hafa áhrif á strandlengjuna og sjó. Bein áhrif á strandlengju verða vegna landfyllinga eða mannvirkjagerðar. Óbein áhrif byggðapróunar kunn að verða á strandsjó.	Upplýsingar úr AR 2001-2024. Náttúruminjaskrá. Umhverfisvísar Reykjavíkurborgar 2002-2006 (4. kafli um vatnsgæði)	Hefur áætlun áhrif á: ○ Strandlengjuna ○ Fjölda saurgerla við strandlengju?	

Viðauki 1 - Tafla 1 Yfirlit um umhverfisþætti, megin upplýsinga sem stuðst er við, matsspurningar og viðmið í mat á vægi áhrifa

Umhverfisþáttur	Forsendur	Upplýsingar	Matsspurning	Viðmið
2. Loftgæði				
2.1 Loftgæði	Byggðapróun kann að hafa á loftgæði. Fyrst og fremst vegna aukinnar bílaumferðar.	Upplýsingar úr AR 2001-2024. (verndarsvæði) Umhverfisvísar Reykjavíkurborgar 2002-2006 (5. kafli um samgöngur) Umferðarlíkan fyrir höfuðborgarsvæðið (sjá 3.1)	Hefur áætlun áhrif á: o Loftgæði? o Fjöldi daga sem magn svifryks fer yfir heilsuverndarmörk?	Stefnumið ASKR Reykjavík í mótun Stefnumörkun um sjálfbæra þróun til 2020. Reglugerð nr. 787/1999 um loftgæði. Samráð/álit Umhverfisstofnunar.
2.2 Losun gróðurhúsalofttegunda	Byggðapróun hefur óbein áhrif á losun gróðurhúsalofttegunda frá samgöngum.	Umhverfisvísar Reykjavíkurborgar 2002-2006. Viðauki I Útreikningar Umhverfisstofnunar á losun gróðurhúsalofttegunda á Íslandi (fyrir umhverfisráðuneytið). Umferðarlíkan fyrir höfuðborgarsvæðið (sjá 3.1)	Hefur áætlun áhrif á: o Áætlaða losun á gróðurhúsalofttegundum í Reykjavík? o Samkomulag Íslands í Kyoto bókuninni?	Stefnumið ASKR Reykjavík í mótun Stefnumörkun um sjálfbæra þróun til 2020. Kyoto bókunin

Viðauki 1 - Tafla 1 Yfirlit um umhverfisþætti, megin upplýsinga sem stuðst er við, matsspurningar og viðmið í mat á vægi áhrifa

Umhverfisþáttur	Forsendur	Upplýsingar	Matsspurning	Viðmið
3. Samfélag				
3.1 Samgöngur	Byggðapróun hefur bein áhrif á samgöngukerfi og umferð.	Upplýsingar úr AR 2001-2024. (samgöngukerfi) Svæðisskipulag 2001-2024 (samgöngukerfi) Umferðarspá Vegagerðarinnar (2005) Reiknilíkan umferðar fyrir höfuðborgarsvæðið (Vegagerðin, Reykjavíkurborg, VSÓ Ráðgjöf) Umhverfisvísar Reykjavíkurborgar 2002-2006 (5. kafli um samgöngur) Samgönguáætlun 2002-2014 Reykjavíkurlugvöllur – framtíðarstaðsetning.	Hefur áætlun áhrif á: o Ferðavenjur og fjölda ferða? o Akstursvegalengdir? o Landrymi fyrir samgöngumannvirki? o Þjónustustig samgöngukerfis? o Liði 2.1 og 2.2? o Stöðu höfuðborgar? o (Ath. göngu- og hjólaleiðir?)	Stefnumið ASKR Reykjavík í mótun Stefnumörkun um sjálfbæra þróun til 2020. Samráð/álit: Vegagerðin, sveitarfélög á höfuðborgarsvæðinu, samgönguráðuneyti,
3.2 Heilsa	Byggðapróun kann að hafa áhrif á heilsu íbúa. Fyrst og fremst vegna mengunar frá umferð (útblastur og hávaði). Önnur atriði geta einnig haft áhrif svo sem ferðavenjur fólks og lífsstíll.	Umferðarlíkan fyrir höfuðborgarsvæðið (sjá 3.1) Reglugerð nr. 1000/2005 um kortlagningu hávaða. Er til hljóðvistarskýrsla fyrir Reykjavíkurborg? Kortlagning hávaða skv. reglugerð nr. 1000/2005. Upplýsingar um vatn sbr. 1.2 Stigakerfi borgarinnar	Hefur áætlun áhrif á: o Loftgæði (sbr. 2.1)? o Fjölda/stærð svæða þar sem hljóðstig er yfir viðmiðunarmörkum?	Reglugerð 933/1999 um hávaða. Reglugerð nr. 787/1999 um loftgæði. Sjá 1.2 um vatn Samráð/álit: Umhverfissvið Reykjavíkurborgar, Umhverfisstofnun, sveitarfélög á höfuðborgarsvæðinu
3.3 Menningarminjar	Byggðapróun kann að hafa áhrif á menningarminjar.	Aðalskipulag Reykjavíkur 2001-2024 (forminjar) Aðalskráning Reykjavíkurborgar Minjasvið Reykjavíkur?	Hefur áætlun áhrif á: o Fornminjar? o Húsavernd? o Búsetu/menningarlandslag?	Lög nr. 107/2001 um þjóðminjar. Samráð/álit: Fornleifavernd ríkisins.
3.4 Öryggi	Athuga þarf stöðu byggðar m.t.t. náttúruvár. Fyrst og fremst um að ræða eldvirkni og sjávarstöðu.	Eurocode 8 (mannvirki á jarðskjálftasvæði) ásamt viðeigandi þjóðarskjali.	Er/verður náttúruvá til staðar á: o Núverandi byggðasvæðum? o Nýjum byggðasvæðum?	Samráð/álit m.a. Framkvæmdasviðs

Viðauki 1 - Tafla 1 Yfirlit um umhverfisþætti, megin upplýsinga sem stuðst er við, matsspurningar og viðmið í mat á vægi áhrifa

Umhverfisþáttur	Forsendur	Upplýsingar	Matsspurning	Viðmið
4. Auðlindir				
4.1 Landrými	Byggðapróun hefur bein áhrif á landrými sem fer undir byggð og samgöngumannvirki.	Upplýsingar úr AR 2001-2024. Stærð lands Reykjavíkurborgar. Stærð byggðra svæða í Reykjavík. Upplýsingar um nýtingu (íbúðir/ha) um heild og svæðisbundnar tölur	Hefur áætlun áhrif á: ○ Stærð byggðra svæða? ○ Nýtingu landrýmis (íbúðir/ha) og samgöngur?	Stefnumið og Reykjavík í mótun Stefnumörkun um sjálfbæra þróun til 2020.
4.2 Verndarsvæði	Byggðapróun kann að hafa áhrif á verndarsvæði.	Náttúruminjaskrá. Aðalskipulag Reykjavíkur um verndarsvæði, skógræktarsvæði og hverfisverndarsvæði. Svæðisskipulag höfuðborgarsvæðisins (græni trefilinn, vatnsvernd o.fl.) Umhverfisvísar Reykjavíkurborgar 2002-2006 (7. kafli um gæði ytra umhverfis) Náttúruverndaráætlun 2004-2008	Hefur áætlun áhrif á: ○ Stærð verndarsvæða? ○ Gæði/eðli verndarsvæða? ○ Hlutfall milli byggðs og óbyggðs lands	Stefnumið ASKR Reykjavík í mótun Stefnumörkun um sjálfbæra þróun til 2020. Samráð/álit: Umhverfissvið Reykjavíkurborgar, Umhverfisstofnun, sveitarfélög á höfuðborgarsvæðinu,
4.3 Útivistarsvæði	Byggðapróun kann að hafa áhrif á útivistarsvæði og aðgengi að útivistarsvæðum.	Aðalskipulag Reykjavíkur um útivistarsvæði Umhverfisvísar Reykjavíkurborgar 2002-2006 (7. kafli um gæði ytra umhverfis)	Hefur áætlun áhrif á: ○ Aðgengi að útivistarsvæðum? ○ Stærð og fjölda útivistarsvæða? ○ Stærð og fjölda opinna svæða?	Stefnumið ASKR Reykjavík í mótun
4.4 Orkunotkun	Byggðapróun hefur bein áhrif á orkunotkun, sérstaklega m.t.t. samgangna	Umhverfisvísar Reykjavíkurborgar 2002-2006 (3. kafli auðlindanotkun) Eldsneytisspá Orkuspárnefndar 2005-2030 Upplýsingar frá OR um orkunotkun	Hefur áætlun áhrif á: ○ Orkunotkun (heild og á hvern íbúa) ○ Tegund orkugjafa (óendurnýjanlega orku og endurnýjanlega orku)	Stefnumið ASKR Reykjavík í mótun Stefnumörkun um sjálfbæra þróun til 2020.
4.5 Vatnsnotkun /vatnsbúskapur	Byggðapróun hefur bein áhrif á vatnsnotkun. Fjölgun íbúa og atvinnustarfsemi.	Upplýsingar frá OR um vatnsnotkun	Hefur áætlun áhrif á: ○ Vatnsnotkun/íbúa ○ Vatnsstöðu vatnsbóla? ○ Þörf á nýjum vatnsbólum?	

Viðauki 1 - Tafla 1 Yfirlit um umhverfisþætti, megin upplýsinga sem stuðst er við, matsspurningar og viðmið í mat á vægi áhrifa

Umhverfisþáttur	Forsendur	Upplýsingar	Matsspurning	Viðmið
4.6 Jarðefnanotkun	Byggðapróun hefur áhrif á jarðefnanotkun, þ.e. vegna uppbyggingar og landfyllingar	Aðalskipulag Reykjavíkur 2001-2024 (efnisnámur) Áætlun Framkvæmdasviðs á efnisþörf.	Hefur áætlun áhrif á: ○ Fjöldi náma	
4.7 Landslag/ásýnd	Byggðapróun hefur áhrif á ásýnd og landslag.		Hefur áætlun áhrif á: ○ Náttúrulegt landslag (innan borgarmarka)? ○ Ásýnd borgarinnar?	
4.8 Sorp og fráveita	Byggðapróun hefur áhrif losun úrgangs.	Aðalskipulag Reykjavíkur 2001-2024 Upplýsingar frá Orkuveitu Reykjavíkur um fráveitukerfi og framtíðaráætlanir. Upplýsingar frá Sorpu um framtíðaráætlanir um meðhöndlun og förgun úrgangs.	Hefur áætlun áhrif á: ○ Sorpförgun, þ.e. landrými og gæði umhverfis (sjá ?) ○ Veitukerfi, þ.e. ?	

Viðauki 2:

