

Aðalskipulag Reykjavíkur 2010-2030

Endurskoðun aðalskipulagsins 2001-2024

Staða vinnu og kynningarferli

Verkefnislýsing skipulagsgerðar og umhverfismats. Lögð fram sbr. 1. mgr. 30. gr. nýrra skipulagslaga nr. 123/2010 og 2. mgr. 6. gr. laga nr. 105/2006 um umhverfismat áætlana.

Verkefnislýsing endurskoðunar aðalskipulagsins ásamt matslýsingu, hafa áður verið lagðar fram og kynntar umsagnaðilum í júlí 2007 en eru nú lagðar fram á ný sbr. tilmæli Skipulagsstofnunar um lagaskil

20. júní 2011



Efnisyfirlit

1	Nýtt aðalskipulag fyrir Reykjavík í vinnslu síðan 2007.....	3
2	Helstu breytingar á vinnubrögðum og áherslum frá 2007.....	5
3	Markmið endurskoðunar. Leiðarljós.....	6
4	Helstu viðfangsefni endurskoðunar.....	7
5	Forsendur endurskoðunar.....	11
6	Samræmi við svæðisskipulag höfuðborgarsvæðisins.....	12
7	Samræmi við landsskipulag og aðrar áætlanir.....	15
8	Matslýsing. Breytingar í áherslum frá fyrri matslýsingu.....	16
9	Samráð og kynningar.....	17
10	Umsagnaraðilar.....	17
11	Viðauki 1 – Nýtt aðalskipulag, vinnuferli.....	18

1 Nýtt aðalskipulag fyrir Reykjavík í vinnslu síðan 2007

Nýtt aðalskipulag fyrir Reykjavík sem nær til tímabilsins 2010-2030 hefur verið í vinnslu undanfarin ár. Við vinnu þess hefur verið lögð áhersla á vandaðan og ítarlegan undirbúning. Undirbúningurinn hefur falist í margvíslegri greiningarvinnu, mati valkosta og samráði við íbúa og hagsmunaaðila (sjá m.a. aðalskipulagsvefinn adalskipulag.is).

Sumarið 2007 var lögð fram og kynnt verkefnisáætlun endurskoðunar og lýsing á því hvernig yrði staðið að umhverfismati aðalskipulagsins. Af ýmsum ástæðum hefur endurskoðunin gengið hægar fyrir sig en gert var ráð fyrir og ýmsar áherslubreytingar hafa átt sér stað í vinnsluferlinu. Þrátt fyrir það stendur fyrri verkefnisáætlunin í megin atriðum fyrir sínu varðandi almenn vinnubrögð og aðferðir. Í viðauka má finna yfirlit yfir vinnsluferli endurskoðunarinnar frá upphafi ásamt endurskoðaðri tímaáætlun um lok vinnunnar.

Vorið 2010 voru lögð fram í stýrihópi endurskoðunar¹, frumdrög að nýju aðalskipulagi með helstu áherslum og megin markmiðum um byggðaþróun til ársins 2030 og framtíðarsýn til ársins 2050. Vegna borgarstjórnarkosninga vorið 2010 var frekari kynningu frumdraganna frestað en þau hafa verið til umfjöllunar í núverandi stýrihóp aðalskipulagsins í vetur og nokkrar áherslubreytingar ákveðnar.

Vegna breytinga á skipulagslögum síðastliðin áramóta og tilmæla Skipulagsstofnunar um lagaskil, er lögð hér fram lýsing aðalskipulagsvinnunnar sbr. 1. mgr.30 gr. skipulagslaga. Þar sem vinnan er komin vel á veg, sbr. hér að ofan, þá er í lýsingunni einkum lögð áhersla á að gera grein fyrir stöðu vinnunnar og áherslubreytingum sem hafa orðið í vinnsluferlinu frá því að verklýsing var upphaflega lögð fram. Einnig fylgir stutt lýsing á helstu breytingum varðandi umhverfismat aðalskipulagsins, síðan matslýsing var lögð fram sumarið 2007.

Aftast í lýsingunni er að finna endurskoðaða áætlun um kynningar og samráð, en áformað er kynna tillögu að nýju aðalskipulagi fyrir Reykjavík næst komandi vetur.

Þar sem ekki liggja fyrir áform um heildarendurskoðun svæðisskipulagsins er gert ráð fyrir að tillaga að breytingum á núverandi svæðisskipulagi 2001-2024 verði kynnt og afgreidd samhliða nýju aðalskipulagi Reykjavíkur 2010-2030. Vegna þess að nýtt aðalskipulag mun ná til ársins 2030 en svæðisskipulagið verður áfram með lokaárið 2024, er gerð sérstök grein fyrir þróun í Reykjavík til ársins 2024, miðað

¹ Stýrihópur borgarfulltrúa hefur leitt endurskoðunarvinnuna frá upphafi.

við forsendur nýs aðalskipulags, og sú þróun borin saman við forsendur gildandi svæðisskipulags.² Lýsing svæðisskipulagsbreytingar er nú í kynningarferli sbr. 1.mgr. 23.gr. skipulagslaga.



Mynd 1. Vinnuferli endurskoðunar

Sérstakur stýrihópur, skipaður af skipulagsráði, leiðir endurskoðunarvinnuna. Stýrihópurinn skipa nú Páll Hjaltason (formaður), Hjámar Sveinsson, Sverrir Bollason, Hólmfríður Jónsdóttir, Júlíus Vífill Ingvarsson, Gísli Marteinn Baldursson og Sóley Tómasdóttir. Auk þess sitja aðrir fulltrúar skipulagsráðs, Elsa Hrafnhildur Yeoman, Jórunn Frímansdóttir, Kristín Soffía Jónsdóttir einnig fundi stýrihópsins.

Skipulags- og byggingarsvið hefur yfirumsjón með verkefninu, í samstarfi við önnur svið borgarinnar. Á skipulags- og byggingarsviði koma að vinnunni einkum Ágústa Sveinbjörnsdóttir deildarstjóri deiliskipulags, Björn Axelsson umhverfisstjóri, Haraldur Sigurðsson verkefnistjóri aðal- og svæðisskipulags, Helga Björk Laxdal yfirlögfræðingur, Þórarinn Jón Jóhannesson verkefnistjóri landupplýsinga og Ólöf Örvarsdóttir skipulagsstjóri. Frá umhverfis- og samgöngusviði koma einkum að vinnunni Ólafur Bjarnason samgöngustjóri, Eygerður Margrétardóttir framkvæmdastýra staðardagskrár og Árný Sigurðardóttir heilbrigðisfulltrúi.

Ráðgjafar við umhverfismat og umferðarreikninga er VSÓ Ráðgjöf.

² „Ósamræmi“ í skipulagstímabilum aðalskipulagsins og svæðisskipulagsins hefur verið rætt við Skipulagsstofnun, sem telur að þessi framsetning sé forvaranlega ef gerð er sérstaklega grein fyrir þróun Reykjavíkur til ársins 2024 og hún sett í samhengi við forsendur svæðisskipulagsins.

2 Helstu breytingar á vinnulagi og áherslum frá verkefnislýsingu 2007

Lykilviðfangsefni endurskoðunar, varðandi staðbundna landnotkun og samgöngukerfi, eru í megin atriðum þau sömu og skilgreind eru í upphaflegri verkefnisáætlun.

Megin breytingin, efnislega séð, felst í aukinni áherslu á þéttingu byggðar og þar með breytta forgangsröðun svæða. Lykilsvæði í útjaðri byggðar fá minna vægi á skipulagstímabilinu. Sumpart er þessi áherslubreyting niðurstaða umhverfismats valkosta til ársins 2050, en því matsferli er lýst í eldri verkefnisáætlun og matslýsingu.

Önnur mikilvæg efnisleg breyting er aukið vægi stefnumörkunar er varðar gæði og yfirbragð byggðar. Ákveðið var að stofna fjölmarga vinnuhópa um sértæka stefnumörkun aðalskipulagsins, s.s. varðandi gæði í manngerðu umhverfi, borgarvernd, hæðir húsa, vistvæn hverfi, framtíðar íbúðarhverfið og húsnæðisstefnu ofl. (sjá aðalskipulag.is). Markmiðið með þessari áherslubreytingu er að tengja betur saman stefnu aðalskipulags og neðri skipulagsstig; gera aðalskipulagið að öflugra stjórnþæki.

Aðrar áherslubreytingar varða einkum vinnulag og framsetningu aðalskipulagsins. Þar vegur þyngst ákvörðun um mun ítarlegra samráð við íbúa borgarinnar sem fólst m.a. í opnum húsum og hugmyndapingum í öllum 10 hverfum borgarinnar í lok árs 2009. Gerð var grein fyrir þessu við opnun aðalskipulagsvefsins haustið 2009. Þetta vinnulag við samráð leiddi enn fremur til þess að ákveðið hefur verið að setja fram aðalskipulagið með mun skýrari og ítarlegri hætti fyrir hverfi borgarinnar en áður hefur tíðkast. Gerð verður grein fyrir aðalskipulagi hvers hverfis borgarinnar í sérkafla í greinargerð aðalskipulagsins. Áformað er að kynna aðalskipulagstillöguna á ný í öllum hverfum borgarinnar, þar sem áherslan verður á breytingar í viðkomandi hverfi. Þetta vinnulag og þessi framsetning er liður í því að færa aðalskipulagið nær íbúunum og bæta upplýsingagjöf til þeirra.

3 Markmið endurskoðunar. Leiðarljós

Að auka gæði hins manngerða umhverfis. Að stefnumörkun um gæði í skipulagi og hönnun verði fylgt eftir á öllum stigum skipulags og uppbyggingar; í íbúðarhverfum, miðsvæðum, atvinnusvæðum, opnum svæðum, götusvæðum og öllu umhverfi milli bygginga

Að stuðla að sjálfbærri og hagkvæmri þróun byggðar. Að meirihluti allra nýrra íbúða verði byggðar innan núverandi byggðar. Að með þéttingu byggðar og jafnvægi í dreifingu starfa verði almennt dregið úr vegalengdum milli vinnustaða og heimila og fjölbreyttara val ferðamáta verði tryggt

Að skapa vaxtarskilyrði fyrir fjölbreytt atvinnulíf. Að sett verði fram markviss stefna um atvinnusvæði og hlutverk hvers svæðis í þróun atvinnulífs. Að tryggja rými fyrir atvinnustarfsemi á sviði sjávarútvegs, iðnaðar, flutninga, verslunar- og þjónustu, viðskipta, stjórnsýslu, hátækni, rannsókna og þekkingar, ferðamennsku, menningar og afþreyingar

Að skapa lifandi og skemmtilega miðborg. Efling miðborgar verði leiðarljós í allri stefnumörkun og við ákvarðanir á öllum stigum skipulags og framkvæmda

Að skapa fjölbreytta búsetukosti og húsnæðisframboð fyrir alla félagshópa. Að tryggt verði framboð húsnæðis í þéttri byggð jafnt og í hefðbundnum úthverfum. Að framboð og blöndun húsaagerða í hverju hverfi verði ákvarðað útfrá markmiðum um sjálfbærni hverfa og á grundvelli heildrænnar húsnæðisstefnu

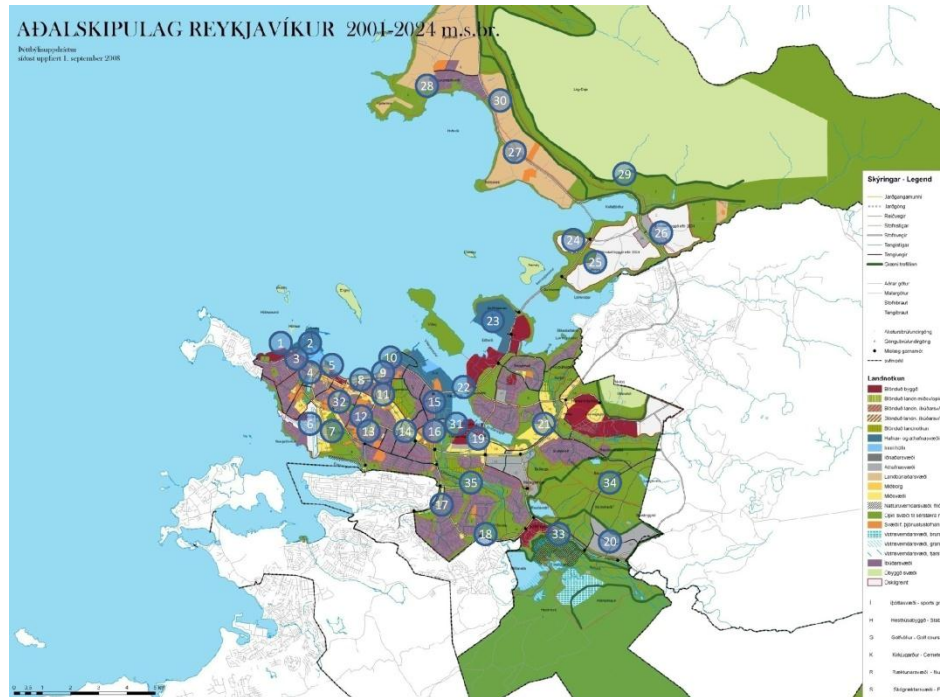
Að vistvænar samgöngur verði eflidar. Að öllum ferðamátum verði gert jafn hátt undir höfði á öllum stigum skipulagningar og uppbyggingar

Viðhalda vef borgargarða og útvistarsvæða um borgarlandið og tryggja flestum nálægð við náttúru og opin svæði

Að auka lífsgæði borgarbúa

Að skapa sátt um skipulagsstefnu borgarinnar

4 Helstu viðfangsefni endurskoðunar



Mynd 1. Yfirlit staðbundinna breytinga

Hér að neðan er yfirlit helstu viðfangsefna endurskoðunarinnar, einkum varðandi staðbundna landnotkun, byggingarmagn og gatnaskipulag. Auk þess sem að neðan er getið, eru megin viðfangsefni sértæk stefnumörkun í völdum málaflokkum s.s. varðandi borgar- og húsvernd, vistvæna byggð, hæðir húsa, hjólreiðaáætlun og fleira.

1. Landfylling við Eiðsgranda / Örfirisey

Stefna um umfang og staðsetningu landfyllingar fyrir blandaða byggð við Eiðsgranda er til endurskoðunar.

2. Örfirisey-Gamla höfn

Breyttar skilgreiningar landnotkunar á hafnar- og athafnasvæðinu í Örfirisey eru til endurskoðunar.

3. Mýrargata-Slippasvæði-Miðbakk

Stefnu um landnotkun og byggingarmagn er til endurskoðunar.

4. Miðborgin – þróunaráætlun

Breytingar á afmörkun miðborgar, byggingarmagni og einstökum ákvæðum þróunaráætlunar miðborgar eru til endurskoðunar.

5. Gatnaskipulag á miðborgarsvæði

Skilgreining aðalgatna í miðborginni er til endurskoðunar.

6. Vatnsmýri-Reykjavíkurlflugvöllur

Til skoðunar eru nánari ákvæði um þróun svæðisins sem koma fram í kafla 3.2.1. í *Greinargerð I* í gildandi aðalskipulagi.

7. Gatnaskipulag í Vatnsmýri

Skilgreining gatna í og við Vatnsmýri er til endurskoðunar, m.a. með hliðsjón af vinningstillögu um framtíðarskipulag Vatnsmýrar.

8. Borgartún-Skúlatún

Stefna um byggingarmagn er til endurskoðunar.

9. Kirkjusandur – Strætólóð

Stefna um byggingarmagn og landnotkun er til endurskoðunar.

10. Köllunarklettur

Stefna um byggingarmagn og landnotkun er til endurskoðunar.

11. Blómavalsreitur.

Stefna um byggingarmagn og landnotkun er til endurskoðunar.

12. Miklabraut-Kringlumýrarbraut

Skilgreining stofnabrauta og gatnamóta er til endurskoðunar.

13. Kringlan

Stefna um byggingarmagn og landnotkun er til endurskoðunar.

14. Skeifan

Stefna um byggingarmagn og landnotkun er til endurskoðunar.

15. Súðarvogur-Vatnagarðar-Sæbraut

Stefna um landnotkun er til endurskoðunar.

16. Dugguvogur-Súðarvogur

Stefna um byggingarmagn og landnotkun er til endurskoðunar, með hliðsjón af heildarskipulagi fyrir svæðin beggja vegna Elliðaárósa (sjá nr. 19).

17. Mjódd

Stefna um byggingarmagn og landnotkun er til endurskoðunar.

18. Suðurfell

Stefna um byggingarmagn og landnotkun er til endurskoðunar.

19. Elliðaárvogur

Breytt afmörkun landnotkunarsvæða og skilgreining byggingarmagns er til endurskoðunar.

20. Hólmsheiði

Afmörkun athafnasvæðis í Hólmsheiði við Suðurlandsveg er til endurskoðunar og umfang uppbyggingar þar. Skilgreining vatnsverndar á svæðinu er skoðuð sérstaklega við heildarendurskoðun á svæðisskipulagi vatnsverndar á höfuðborgarsvæðinu.

21. Keldur og Keldnaholt

Stefna um byggingarmagn og landnotkun er til endurskoðunar.

22. Sundabraut-Sundagöng

Lega og útfærsla Sundabrautar er til endurskoðunar.

23. Geldinganes - Gufunes

Stefna um landnotkun, byggingarmagn og tímasetningu uppbyggingar í Geldinganesi og á landfyllingu við Gufunes er til endurskoðunar

24. Álfsnes – norður

Til athugunar er að skilgreina nýtt iðnaðar- og hafnarsvæði á norðanverðu Álfsnesi við Kollafjörð.

25. Álfsnes-Sorpa

Stefna um skipulag sorpvinnslu í Álfsnesi er til endurskoðunar.

26. Esjumelar

Afmörkun atvinnusvæða við Esjumela er til endurskoðunar og umfang uppbyggingar endurmetið.

27. Vesturlandsvegur

Skilgreining Vesturlandsvegur á Kjalarnesi er til endurskoðunar.

28. Grundarhverfi

Afmörkun þéttbýlis við Grundarhverfi er til endurskoðunar.

29. Græni trefillinn – afmörkun

Gerðar eru lagfæringar á afmörkun græna trefilsins á nokkrum svæðum, einkum á Kjalarnesi. Stefna um Græna trefilinn óbreytt.

30. Landbúnaðarsvæði á Kjalarnesi

Stefnuákvæði um uppbyggingu á landbúnaðarsvæðum, einkum varðandi smábýli, eru til endurskoðunar.

31. Samgöngutenging um Elliðaárósa

Til skoðunar eru breyttar skilgreiningar gatnatenginga yfir Elliðaárósa.

32. Gatnaskipulag innan eldri hverfa

Skilgreiningar aðalगतna í eldri hverfum er til endurskoðunar.

33. Suðurlandsvegur

Gatnaskipulag við Suðurlandsveg, einkum varðandi gatnamót og göngutengingar, er til endurskoðunar.

34. Tengibraut um Reynisvatnsheiði

Breyting á legu tengibrautar um Reynisvatnsheiði og Hólmsheiði er til endurskoðunar.

35. Heildarskipulag útivistarsvæða – afmörkun einstakra svæða

Skýrari skilgreining og afmörkun lykil útivistarsvæða, eins og Elliðaárdals, er til athugunar. Skarpari skil milli byggðar og opinna svæða.

5 Helstu forsendur endurskoðunar

Helstu forsendur stefnumörkunar liggja nú þegar fyrir. Eins og kemur fram í inngangi er lokið ítarlegu undirbúningsferli, greiningarvinnu, samráðsferli og umhverfismati um byggðapróun til lengri tíma.

Fyrir liggja m.a. eftirfarandi forsendur:

- Íbúaspá til ársins 2030/2050, byggð á landspá Hagstofu Íslands (desember 2008/júlí 2010)
- Umhverfismat valkosta um byggðapróun til ársins 2050, ásamt umferðarreikningum
- Niðurstöður úr samráðsferli með íbúum, hagsmunaaðilum og fagaðilum, veturinn 2009-2010
- Niðurstöður samráðsnefndar ríkis og borgar um framtíð Reykjavíkurflugvallar frá 2007
- Loftslags- og loftgæðastefna Reykjavíkurborgar
- Aðgerðaáætlun um orkusparnað
- Hjólreiðaáætlun 2010
- Gagnasafn vegna umsóknar um Green Capital of Europe haustið 2010
- Ýmis grunngögn úr AR2001-2024, sjá Greinargerð II

Helstu gögn má finna á adalskipulag.is. Sjá einnig yfirlit í verkefnislýsingu frá 2007.

6 Samræmi við svæðisskipulag höfuðborgarsvæðisins

Áherslur í vinnu að nýju aðalskipulagi fyrir Reykjavík er megin atriðum í samræmi við stefnu svæðisskipulagsins um byggðapróun á höfuðborgarsvæðinu. Leiðarljós um þróun byggðar eru í samræmi við stefnumörkun svæðisskipulagsins um sjálfbæra þróun, þéttingu byggðar, verndarsvæði og græna trefilinn. Áætlanir aðalskipulagsins um vöxt Reykjavíkur og höfuðborgarsvæðisins til ársins 2024 og 2030, varðandi heildarfjölda íbúða og byggingarmagn atvinnuhúsnæðis, eru í samræmi við megin forsendur svæðisskipulagsins. Megin breytingin mun felast í aukinni áherslu á þéttingu byggðar á skipulagstímabilinu sem hefur í för með sér breytta forgangsröðun svæða innan Reykjavíkur.

Stefna um landnotkun og gatnaskipulag verður væntanlega í stærstu atriðum í samræmi við stefnu svæðisskipulagsins. Sjá að öðru leyti svæðisskipulagslýsingu (júní 2011)

Þróun byggðar til 2024. Íbúaspá og aukning byggingarmagns

Áætlanir fyrir nýtt aðalskipulag, um byggingu íbúða og atvinnuhúsnæðis í Reykjavík til ársins 2024, eru í samræmi við svæðisskipulag höfuðborgarsvæðisins 2001-2024 m.s.br. og þær megin forsendur sem settar eru fram í svæðisskipulaginu við staðfestingu þess árið 2002.

Áætlanirnar grundvallast á spá Hagstofunnar (desember 2008/júlí 2010) um fjölgun landsmanna til ársins 2050 (2060). Megin forsendan í áætlun aðalskipulagsins er að Reykjavík og höfuðborgarsvæðið, ásamt suðvesturhorninu (jaðarbyggðum), verði áfram helsta vaxtarsvæði landsins. Sama megin forsenda gildir fyrir íbúaspá svæðisskipulagsins 2001-2024.

Samkvæmt forsendum nýs aðalskipulags gætu íbúar Reykjavíkur orðið um 135 þúsund árið 2024 og 143 þúsund árið 2030 (miðspá). Spá svæðisskipulagsins og stefnumörkun, samkvæmt upprunalegum forsendum, gerir ráð fyrir að íbúar Reykjavíkur verði 133.800 árið 2024. Frumdrög að nýju aðalskipulagi áætla að árleg íbúðarpörf í Reykjavík verði 700 íbúðir til ársins 2030 og 650 íbúðir til ársins 2024. Svæðisskipulagið, miðað við upprunalegar forsendur, gerði ráð fyrir 620 íbúðum á ári að meðaltali í Reykjavík til ársins 2024. Svæðisskipulagið

með síðari breytingum, reiknar hinsvegar með 720 íbúðum á ári í Reykjavík til ársins 2024.³

Samkvæmt forsendum aðalskipulagsins er gert ráð fyrir að árleg þörf fyrir nýtt atvinnuhúsnæði (nettóaukning) í Reykjavík verði um 50-60 þúsund fermetrar á ári til ársins 2030. Gera má ráð fyrir að meðaltalið til ársins 2024 verði ívið lægra. Svæðisskipulagið, staðfest 2002, gerði ráð fyrir um 52 þúsund fermetra aukningu atvinnuhúsnæðis á ári í Reykjavík og með síðari breytingum er þessi tala komin í tæplega 54 þúsund fermetra í gildandi svæðisskipulagi. Áætlanir nýs aðalskipulags grundvallast á sömu megin forsendum og svæðisskipulagið, um breytingar á vægi atvinnugreina og þörf fyrir mismunandi gerðir atvinnuhúsnæðis. Þannig er áfram gert ráð fyrir að megin hluti nýs atvinnuhúsnæðis verði skrifstofur og þjónustuhúsnæði, en aukning iðnaðarhúsnæðis og vörugæmsla verði fremur lítil (felst fyrst og fremst í endurnýjun húsnæðis vegna endurskipulagningar eldri iðnaðarsvæða).

Breyttar áherslur varðandi þéttingu byggðar í Reykjavík. Áhrif á megin markmið svæðisskipulagsins.

Í aðalskipulagi Reykjavíkur 2001-2024 m.s.br. og svæðisskipulagi höfuðborgarsvæðisins 2001-2024 m.s.br. er gert ráð fyrir því að um 50% allra nýrra íbúða á skipulagstímabilinu rísi innan núverandi byggðar í Reykjavík. Í fyrirliggjandi hugmyndum við vinnu nýs aðalskipulags er gert ráð fyrir að þetta hlutfall verði mun hærra. Þetta hefur í för með sér að uppbygging á þéttingar- og þróunarsvæðum í vesturhluta Reykjavíkur (byggðasvæði nr. 1-9, ásamt vestasta hluta svæðis nr. 10) er sett í forgang. Almennt má segja að svæði með miðlæga legu innan núverandi byggðar sem liggja vel við samgöngum, sérstaklega almenningsamgöngum munu njóta forgangs.

Þessi stefnubreyting er veigamikil og er lögð áhersla á að skoða áhrif hennar gaumgæfilega við mótun tillagna og umhverfismat þeirra. Óhætt er að segja að hún samræmist vel megin markmiðum svæðisskipulagsins um þéttari, blandaðri og samfelldari borgarmynd á höfuðborgarsvæðinu, sem styður við fjölbreytta ferðamáta og styttr

³ Forsendur íbúaspár svæðisskipulagsins voru ekki endurskoðaðar vegna einstakra breytinga á svæðisskipulaginu 2003-2010. Því má ætla að ofmat felist í núgildandi svæðisskipulagi um hraða uppbyggingar. Sjá úttekt Verkis á framfylgd svæðisskipulagsins, *Þróun byggðar-skipulagsstölur* (september 2009), bls. 10.

vegalengdir (sjá megin markmið svæðisskipulags á bls. 42-43 í greinargerð svæðisskipulagsins). Stefnubreytingin samræmist einnig vel markmiðum um samtvinnað skipulag almenningsamgangna og þéttar byggðar („línubæjarskipulag“, sjá markmið á bls 44-45) og styður almennt við markmið um eflingu almenningsamgangna á höfuðborgarsvæðinu (sjá bls. 65 í greinargerð svæðisskipulagsins). Áhrif stefnubreytingar á skipulag stofnbrautarkerfisins og það megin markmið „að umferð gangi greiðlega á þeim stofnbrautum þar sem þegar eru mislæg gatnamót eða þau fyrirhuguð“ (bls. 62 í greinargerð) er meira álitamál.

Stuðst verður við umferðarlíkan sem nær til alls höfuðborgarsvæðisins, við skoðun á áhrifum aukinnar þéttingar.

7 Samræmi við landsskipulag og aðrar áætlanir

Við mótun tillögu að nýju aðalskipulagi þarf m.a. að horfa til eftirfarandi áætlana:

Samgönguáætlunar (landsskipulags), m.a. varðandi Reykjavíkflugvöll og helstu stofnbrautir

Náttúruverndaráætlunar varðandi tillögur um verndun og friðlýsingu svæða.

Svæðisáætlunar um meðhöndlun úrgangs, vegna stefnumörkunar um framtíð sorpvinnslu á Álfsnesi

Ýmsar stefnur Reykjavíkurborgar s.s. . Staðardagskrá 21, Samgöngustefnu, Hjólreiðaáætlun og Loftslags- og loftgæðastefnu Reykjavíkur.

8 Matslýsing. Breytingar í áherslum frá fyrri matslýsingu

Matslýsingin frá 2007 var unnin í samræmi við 2. mgr. 6. gr. laga nr. 105/2006 um umhverfismat áætlana. Matsvinnan hefur verið í samræmi við matslýsinguna og ábendingar Skipulagsstofnunar um hana, dags. 19.7.2007

Ákveðnar breytingar hafa verið á áherslum aðalskipulagsvinnunnar, sbr. kafla 2 og hafa þær haft áhrif á matsvinnuna. Til viðbótar við áherslur í fyrri matslýsingu mun umhverfismatið leggja meiri áherslu á:

- umhverfisáhrif er varða gæði og yfirbragð byggðar
- umhverfisáhrif innan einstakra hverfa, þ.e. umfjöllun um staðbundin umhverfisáhrif verður ítarlegri

Við matsvinnuna er að öðru leyti stuðst við viðmið, umhverfisþætti og matsspurningar sem fram koma í matslýsingunni frá 2007 (sjá skipbygg.is og adalskipulag.is).

Þverfaglegur vinnuhópur aðalskipulags leggur mat á umhverfisáhrif skipulagsáætlunarinnar. Í umhverfisskýrslu verður bætt við umfjöllun vinnuhópsins og niðurstöðum umhverfismats fyrir borgarhluta og einstök hverfi og umhverfismat nýrra stefnumiða. Auk almennrar umfjöllunar um möguleg umhverfisáhrif í einstökum hverfum og borgarhlutum er fjallað um hvernig möguleg þróun hverfanna fellur að megin stefnumiðum aðalskipulagsins.

9 Samráð og kynningar

Nýtt aðalskipulag 2010-2030 verður kynnt og auglýst samhliða tillögu að breytingum á svæðisskipulagi höfuðborgarsvæðisins:

- Uppfærð verkefnislýsing verður kynnt og lögð til umsagnar í *júlí 2011*, sbr. 1. mgr. 30 gr. skipulagslaga nr. 123/2010. Lýsingin verður send til umsagnaraðila á ný og gerð aðgengileg á vefsvæðum Reykjavíkurborgar. Vakin verður athygli á henni með auglýsingu í fjölmiðli.
- Tillaga að nýju aðalskipulagi og umhverfismati verða kynnt á opnum fundum í *september-október 2011*, ásamt tillögu að breytingum á svæðisskipulagi höfuðborgarsvæðisins, sbr. 2. mgr. 30 gr. skipulagslaga nr. 123/2010. Skipulagstillögur verða einnig kynntar umsagnaraðilum og nágrannasveitarfélögum.
- Áformað er að samþykka nýtt aðalskipulag í auglýsingu í *nóvember 2011*, sbr. 3. mgr. 30 gr. skipulagslaga nr. 123/2010
- Opinber auglýsing tillögu í *nóvember-desember 2011*, ásamt tillögu að breytingum á svæðisskipulagi höfuðborgarsvæðisins, sbr. 31 gr. skipulagslaga nr. 123/2010
- Stefnt að staðfestingu nýs aðalskipulags í byrjun árs 2012

Áréttað er að þegar er lokið umfangsmiklu samráðsferli, sjá hér að framan og Viðauka 1.

10 Umsagnaraðilar:

Skipulagsstofnun, Umhverfisstofnun, Vegagerðin, Flugmálastjórn Íslands Isavia, Fornleifavernd ríkisins, Siglingastofnun, Almannavarnadeild ríkislögreglustjóra, Skógrækt ríkisins - Orkuveita Reykjavíkur, Faxaflóahafnir, Strætó bs, Sorpa bs - Kópavogur, Hafnarfjörður, Garðabær, Mosfellsbær, Seltjarnarnes, Álftanes, Kjósarhreppur - Sveitarfélagið Ölfus, Grímsnes- og Grafningshreppur, Hvalfjarðarsveit, Bláskógabyggð - Hverfisráð í Reykjavík

11 Viðauki 1 – Nýtt aðalskipulag, vinnuferli

Kynning I	Júní 2006	Ákvörðun um endurskoðun – stofnun stýrihóps
	September 2006- Maí 2007	Undirbúningur og mótun verkefnis
	Júní 2007	Verklýsing- áfangaskýrsla. Send til umsagnaraðila
	Júní 2007	Matslýsing. Umhverfismat. Send til umsagnaraðila
	Júní 2007- Febrúar2008	Greining forsenda – íbúaspá ofl. Mótun skipulagskosta 2030+ (2050) Mat kosta (1. áfangi umhverfismats)
	Febrúar 2008-September 2008	Hlé á starfi stýrihóps
Kynning II	Október 2008-Maí 2009	Nýr stýrihópur Endurskoðun verk- og samráðsáætlunar Skilgreining lykilsvæða og lykil málaflokka (vinnuhópar stofnaðir) Megin markmið og leiðarljós sett fram
		Verkefnið kynnt. Blaðamannafundur og opnun upplýsingasiðu Opin hús í hverfum (10 fundir). Megin áherslur nýs aðalskipulags Fagfundir í Hafnarhúsi (5 lykil málaflokkar) Vinnufundir á Kjarvalsstöðum með fag- og hagsmunaaðilum
	Mars 2010-Júní 2010	Mótun tillögu (frumdrög). Byggðapróun til 2030
	September 2010-Mars 2011	Mótun tillögu hverfi fyrir hverfi Stefnumörkun í völdum málaflokkum Rýni og endurmat á frumdrögum Svæðisskipulagsbreyting. Undirbúningur Umhverfismat (2. áfangi). Undirbúningur Umferðarreikningar. Undirbúningur
	Apríl 2011-Júní 2011	Mótun heildstæðrar tillögu (heildstæð tillaga) Umhverfismat og umferðarspá Svæðisskipulag. Verklýsing sbr. 1.mgr. 23. gr.
Kynning III		Kynningarferli júní-desember 2011:
	Júní 2011-Október 2011	Frágangur heildstæðrar tillögu Kynning innan borgar (ráð og nefndir) Kynning í hverfum borgarinnar (10 fundir), sbr. 2. mgr. 30. gr Til umsagnar á hjá opinberum aðilum, sbr. 2. mgr. 30. gr Umsagnir og athugasemdir rýndar
Kynning IV		Lögformleg tillaga frágengin Opin íbúafundur, kynning nr. 2, sbr. 2. mgr. 30. gr Tillaga að nýju aðalskipulagi samþykkt í auglýsingu Tillaga (tillögur) sendar Skipulagsstofnun, sbr. 3. mgr. 30.gr
Kynning V	Nóvember –Desember 2011	Auglýsing tillögu , sbr. 31. gr. ásamt svæðisskipulagstillögu
	Desember 2011	Tillaga endurmetin m.t.t. athugasemda, sbr. 1. mgr., 32.gr. Samþykkt til staðfestingar , sbr. 2. mgr. 32. gr.