



Fræðslumiðstöð  
Reykjavíkur

Birna Sigurjónsdóttir, Gerður G. Óskarsdóttir,  
Guðbjörg Andrea Jónsdóttir og Ólafur Magnússon

**Niðurstöður lesskimunar í 2. bekk**  
í grunnskólum Reykjavíkur  
vorið 2003

Ágúst 2003

**Niðurstöður lesskimunar  
í 2. bekk  
í grunnskólum Reykjavíkur  
vorið 2003**

Höfundar skýrslu:  
Birna Sigurjónsdóttir  
Gerður G. Óskarsdóttir  
Guðbjörg Andrea Jónsdóttir

Tölfræðileg úrvinnsla:  
Ólafur Magnússon

**Fræðslumiðstöð Reykjavíkur**  
September 2003

## Efnisyfirlit

---

Inngangur .....	3
Mikilvægt að fylgjast með framförum .....	3
Sérkennsla fyrir þá sem þess þurfa .....	4
Aðferð .....	6
Tæki .....	6
Úrtak .....	6
Framkvæmd .....	6
Úrvinnsla .....	7
Niðurstöður .....	8
Lesskilningur .....	8
Viðhorf til lestrar .....	11
Samantekt og nýting niðurstaðna .....	15
Heimildaskrá .....	17

---

## Inngangur

---

Lestur er grunnur að öllu námi. Nemandi sem ekki nær tókum á lestri í upphafi skólagöngu sinnar á í erfiðleikum með allt sitt bóklega nám. Því er mjög mikilvægt að grunnskólar setji sér það markmið að gera alla nemendur sína læsa á fyrstu árum skólans og vinni markvisst að því að uppfylla það markmið. Með læsi er átt við að nemendur geti lesið sér til gagns. Til að geta gert áætlanir um lestrarfærni nemenda þurfa kennarar að hafa í höndum tæki til að meta færni einstakra nemenda og almenn viðmið um árangur til að bera nemendur sína saman við.

Í þessari skýrslu er gerð grein fyrir niðurstöðum úr lesskimun meðal nemenda í 2. bekk í 32<sup>1</sup> grunnskólum í Reykjavík vorið 2003. Niðurstaðan var að um 63% nemenda náðu því marki að ljúka 65% prófsins, þ.e. töldust geta lesið sér til gagns samkvæmt því viðmiði sem sett var. 37% náðu því ekki og þurftu því stuðning í lestri og einstaklingsáætlun. Hver skóli fær sérstaka skýrslu um heildarniðurstöður í viðkomandi skóla. Sú skýrsla gefur skólanum tækifæri til að bera árangur nemenda sinna saman við heildina. Einnig gefa þær skýrslur möguleika á að bera saman árangur milli bekkja innan skólans.

Í nóvember 2002 gaf Fræðslumiðstöð út skýrslu með niðurstöðum lesskimunarprófsins Læsis sem lagt var fyrir nemendur í 2. bekk í 27 grunnskólum í Reykjavík til að sjá hve stór hluti nemenda gæti lokið 65% prófsins, þ.e. teldist geta lesið sér til gagns. Niðurstaðan var að um 67% nemenda náðu þessu marki en 33% náðu því ekki og þurftu því stuðning í lestri og einstaklingsáætlun. Gefin var út sambærileg skýrsla í maí 2002 eftir að prófið var lagt fyrir nemendur í 3. bekk í 29 grunnskólum haustið 2001. Allar skýrslurnar eru aðgengilegar á heimasíðu Fræðslumiðstöðvar Reykjavíkur undir útgáfur.

Lesskimunarprófin Læsi, hefti 1 og 2 fyrir 2. bekk voru lögð fyrir alla nemendur í 2. bekk í þessum 32 grunnskólum í Reykjavík. Í apríl 2003 voru skólar beðnir að senda Fræðslumiðstöð upplýsingar um niðurstöður úr prófhefti 2 ásamt svörum við viðhorfaspurningum í prófhefti 1. Markmiðið var að kanna hve stór hluti nemenda gæti lokið 65% prófsins. Í samráði við íslenska höfunda prófsins, Guðmund B. Kristmundsson og Þóru Kristinsdóttur, var sett það viðmið að nemendur sem ná þessum árangri teljist geta lesið sér til gagns. Tilgangur skimunarinnar var að fá heildarmynd af lestrargetu nemenda á þessum aldri í Reykjavík og gera þar með kennurum og skólum kleift að setja sér markmið um framfarir nemenda með samanburði við stærri heild. Þannig er æskilegt nota niðurstöður lesskimunarinnar sem tæki í árangursstjórnun í lestri sem tekur mið af stöðu og árangri hvers einstaklings. Einnig var tilgangurinn að móta viðmið til að nota við ákvörðun um að veita nemanda sérkennslu í lestri við upphaf 3. bekkjar og nýta þannig mannafla og fjármagn til sérkennslu sem best.

### Mikilvægt að fylgjast með framförum

Í umfjöllun um þróun kennsluhátta í starfsáætlun fræðslumála í Reykjavík fyrir árið 2003 segir (bls. 27): „Lesskimun fari fram við lok 2. bekkjar í öllum grunnskólum

---

<sup>1</sup> Einn skóli sendi aðeins niðurstöður úr fyrra prófhefti og viðhorfahluta. Niðurstöður eru því byggðar á prófurlausnum frá 31 skóla.

borgarinnar eins og sl. ár. Skólar geri áætlun um viðbrögð við niðurstöðum úr lesskimunarprófum og samræmdum prófum í íslensku í 4. og 7. bekk sem felist m.a. í gerð einstaklingsáætlana um lestrarkennslu nemenda sem þess þurfa, skv. ákveðnum viðmiðum. Skólar og foreldrar séu hvattir til að stuðla að auknum lestri nemenda með fjölbreyttum hætti. Skólar geri áætlun um viðbrögð við niðurstöðum úr lesskimunarprófum sem felist m.a. í gerð einstaklingsáætlana um lestrarkennslu nemenda sem þess þurfa skv. ákveðnum viðmiðum. Meginmarkmið er að sem flestir nemenda geti lesið sér til gagns við lok 2. bekkjar og að 98% nemenda sem ljúka 10. bekk geti lesið sér til gagns..“ Í þessari markmiðssetningu er undirstrikað mikilvægi þess að hver og einn nemandi í grunnskólum Reykjavíkur fái lestrarkennslu við hæfi strax í upphafi skólagöngunnar. Í þrepamarkmiðum aðalnámskrár í íslensku fyrir 2. bekk segir (bls. 32): „(Nemandi) taki sérstakt lesskimunarpróf sem spáir fyrir um hvort hann geti átt í lestrarerfiðleikum og fái viðeigandi lestrar- og málþjálfun í kjölfarið.“

Til þess að skólar geti sett sér markmið um framfarir hvers einstaks nemanda þarf að liggja fyrir hver staða nemandans er í samamburði við stóran hóp og við almenn viðmið um hvað nemendur í ákveðnum árgangi eigi að hafa tileinkað sér. Skimun sem þessi er leið til að setja slík viðmið og móta stefnu á grunni þeirra. Skólastjóri getur séð hvar nemendur hans standa og getur á grunni þeirra upplýsinga sem faglegur leiðtogi starfsins mótað stefnu skólans um að gera alla læsa. Kennarar geta nýtt sér skimunina til að móta sér stefnu fram í tímann um vinnuna í bekknum með hverjum og einum nemanda og síðast en ekki síst getur hver einstakur nemandi í samvinnu við kennara sinn og foreldra mótað sér markmið að keppa að til skemmri og lengri tíma á grunni upplýsinga um stöðu sína.

Hjá Reykjavíkurborg er nú verið að móta svonefnd skorkort eða samhæft árangursmat um þjónustu borgarinnar á ýmsum sviðum. Í þeim er kynnt staðan á ákveðnum sviðum sem gefa á vísbendingu um þjónustuna almennt. Í skorkorti fræðslumála 2003 er hlutfall nemenda sem geta lesið sér til gagns við lok annars bekkjar sett fram sem mælikvarði á námsárangur (Starfsáætlun fræðslumála í Reykjavík 2003, bls.46).

### **Sérkennsla fyrir þá sem þess þurfa**

Því getur fylgt mikill vandi fyrir einstakling að ná ekki góðu valdi á lestri á unga aldri. Því er mjög mikilvægt að gripið sé inn í námsferil nemandans með stuðningi í lestri strax og kemur í ljós að viðkomandi nær ekki tókum á lestrinum. Gera verður einstaklingsáætlun eða einstaklingsnámskrá fyrir hvern nemandans sem fær stuðning. Hafa ber í huga að hægt er að vinna að markmiðum slíkra áætlana í getuskiptum hópum.<sup>2</sup> Einn meginhvatinn að þessari athugun sem hér er kynnt eru niðurstöður ítarlegrar könnunar á sérkennslu í grunnskólum Reykjavíkur sem gerð var á árunum 1998–1999 og út komu í skýrslu árið 2000. Þar kom m.a. fram að 72-76% nemenda í almennri sérkennslu fengu hana í lestri. Sérkennsla dreifðist á alla árganga, um 12% nemenda í 1.- 3. bekk fengu sérkennslu en í heild voru um 14% nemenda í almennri sérkennslu haustið 1998. Hæst var hlutfall nemenda í sérkennslu í 4. bekk eða um

<sup>2</sup> Góð reynsla hefur fengist af lestrarnámskeiðum sem eru skipulögð út frá hugmyndum sem lýst er í kveri útgefnu af Námsgagnastofnun 1991 eftir Ástu Lárusdóttur og fleiri. Einnig hafa nýverið verið kynntar hugmyndir frá Bretlandi um daglega læsisstund sem er skipulögð með ákveðnum hætti (sjá t.d. Glæður 2. tbl. 10. árg. 2000).

19%. Þannig var áherslan á sérkennslu í lestri ekki á yngstu árgangana. Jafnframt kom fram að viðmið skorti um val á nemendum í sérkennslu. Mikilvægt er að nemendur sem þurfa sérkennslu í lestri fái hana sem fyrst á skólagöngunni svo þeir nái lestrarfærni sem allra fyrst. Til þess þurfa skólarnir tæki og viðmið um ásættanlegan árangur. Því var í starfsáætlun fræðslumála í Reykjavík fyrir árið 2001 sett fram eftirfarandi markmið í kafla um sérkennslu (bls. 29): „Sett verði leiðbeinandi viðmið um hvaða nemendur hljóti almenna sérkennslu, sem m.a. eru byggð á greiningu og einkunnum í lestri og stærðfræði á þar til gerðum prófum eða samræmdum prófum.“

Ofanefnt markmið var áréttað í stefnu fræðsluráðs Reykjavíkur um sérkennslu sem út kom í byrjun árs 2002. Þar er eitt af 14 markmiðum sem sett eru til að efla sérkennsluna þetta: „Val á nemendum í sérkennslu fari eftir samræmdum viðmiðum og niðurstöður prófa séu nýttar markvisst við skipulag sérkennslu.“ Í nánari útfærslu á þessu markmiði segir að velja þurfi mismunandi lestrarpróf í þessu skyni og ákveða hvaða útkomu á einstökum prófum skuli miða við þegar ákveðið er að nemendur fái sérkennslu. Loks segir: „Algengast er að nemendur hafi náð það góðum tókum á lestri í 3. bekk að þeir geti lesið sér til gagns. Þeir nemendur sem ekki ná þeim árangri fái stuðning í lestri þar til lestrarfærni er náð. Lögð sé áhersla á að beita þeim aðferðum sem reynst hafa vel í þessum efnum.“ Í greinargerð með þessu markmiði segir að Fræðslumiðstöð skuli þróa slík viðmið í samvinnu við skólana.

Þær niðurstöður úr lesskimunarprófi að vori í 2. bekk sem hér liggja fyrir eru liður í þeirri viðleitni að þróa viðmið um val á nemendum í sérkennslu í lestri við lok 2. bekkjar eða upphaf 3. bekkjar.

## Aðferð

---

### Tæki

Tækið sem notað var til að meta lestrargetu nemenda heitir *Læsi, lestrarskimun í 1. og 2. bekk*. Prófið er þýtt og staðfært úr norsku af Guðmundi B. Kristmundssyni og Þóru Kristinsdóttur. Prófið kom út árið 2000 hjá Námsgagnastofnun sem sér um dreifingu þess til skóla. Áður hafði það verið forprófað í 1. og 2. bekk í maí 1999. Prófheftin eru þrjú fyrir 1. bekk og tvö fyrir 2. bekk. Leiðbeiningar um fyrirlögn fylgja í sérstöku hefti. Einnig fylgir hugmyndahefti þar sem gerð er grein fyrir hugmyndafræði og markmiðum að baki prófinu og fræðilegri undirstöðu auk þess sem þar er að finna leiðbeiningar um túlkun á niðurstöðum og hagnýt ráð varðandi markmið og leiðir í lestrarkennslu. Í prófhefti 1 fyrir 2. bekk eru viðhorf nemenda til lestrar könnuð, alls 10 spurningar, verkefni sem lúta að lestri orða sem heild og loks nokkur verkefni í að greina samsett orð. Síðara heftið beinist fyrst og fremst að því að kanna lesskilning nemenda með tilheyrandi verkefnum.

Meginmarkmið lesskimunarprófsins er tvíþætt. Annars vegar að finna þá nemendur sem kunna að eiga við lestrarörðugleika að stríða þegar fram líða stundir svo unnt sé að hefja fyrirbyggjandi aðgerðir sem fyrst. Hins vegar að veita kennurum upplýsingar um stöðu einstakra nemenda svo unnt sé að haga kennslu þannig að lestur og lestrarþróun hafi sem best gagn af (Guðmundur B. Kristmundsson og Þóra Kristinsdóttir, 2000).

### Úrtak

Allir almennir grunnskólar og einkaskólar í Reykjavík voru beðnir að senda inn niðurstöður 2. heftis lesskimunarprófsins ásamt svörum við viðhorfaspurningum í 1. hefti. Alls sendu 31 af 35 skólum sem eru með 2. bekk umbeðnar niðurstöður, þar af tveir einkaskólar.

Prófið var lagt fyrir 1.270 nemendur í 2. bekk í apríl 2003. Skipting milli kynja var 626 stúlkur og 623 drengir<sup>3</sup> og svöruðu 90% árgangsins. Alls svöruðu 1.139 nemendur prófhluta tvö sem er tæplega 90% svörun

### Framkvæmd

Starfsmenn Fræðslumiðstöðvar Reykjavíkur fóru þess á leit við skólana að þeir sendu niðurstöður úr 2. hefti lesskimunarprófsins til að kanna stöðu nemenda í grunnskólum Reykjavíkur í lestri. Haft var samráð við höfunda um þessa upplýsingasöfnun. Kannað var hve margir nemendur hafa náð því marki við lok 2. bekkjar vorið 2003 að geta lesið sér til gagns og hve margir þurfa stuðning í lestri til að ná því marki.

Lesskimunarprófið var lagt fyrir nemendur á skólatíma. Gert var ráð fyrir að fyrri prófheftið væri lagt fyrir í febrúar en lögð áhersla á að seinna prófheftið væri alls staðar lagt fyrir í apríl. Deildarstjórar í sérkennslu voru beðnir að hafa umsjón með fyrirlögn prófsins og að koma gögnum til úrvinnslu á Fræðslumiðstöð Reykjavíkur sem fyrst eftir fyrirlögn og eigi síðar en fyrir lok maí. Umsjónarkennarar hvers bekkjar sáu um framkvæmdina og skráningu á sérstakt eyðublað (sjá fylgiskjal 2).

---

<sup>3</sup> Ekki var merkt við kyn hjá 27 nemendum.

## Úrvinnsla

Í þessari skýrslu er gerð grein fyrir niðurstöðum úr lesskimunarprófinu fyrir borgina í heild og fyrir einstaka borgarhluta. Atriðafjöldi í prófhefti 2 er 46 atriði. Í töflum og myndum er árangur ýmist settur fram sem fjöldi leystra prófatriða eða sem hlutfallsárangur.

Markmið þessarar úrvinnslu er fyrst og fremst að kanna lesskilning nemenda og er í niðurstöðukafla gerð grein fyrir árangri nemenda í prófhefti 2. Einnig eru viðhorf til lestrar mæld með því að reikna hlutfall þeirra sem svöruðu mjög ánægjulegt við viðhorfaspurningum í prófhefti 1.

Tölfræðileg greining er einföld, þ.e. reiknaður var meðalárangur einstakra skóla og borgarhluta. Dreifigreiningu var síðan beitt til þess að athuga hvort munur á árangri eftir borgarhlutum væri tölfræðilega marktækur.

## Niðurstöður

### Lesskilningur

Meginniðurstaðan er sú að 720 nemendur af þeim 1.139 sem þátt tóku í lesskimunarprófinu eða um 63% nemenda teljast geta lesið sér til gagns samkvæmt þeirri skilgreiningu að ná a.m.k. 65% árangri á prófinu. Nemendur sem ekki náðu 65% árangri á lesskimunarprófinu voru 419 eða 37% þeirra sem prófið tóku. Ljóst er að fylgjast þarf vel með framförum þessa hóps alls og veita sérstakan stuðning í lestri í upphafi 3. bekkjar.

Þegar sömu lesskimunarpróf voru lögð fyrir nemendur í 2. bekk vorið 2002 kom í ljós að 67% nemenda náðu viðmiðinu um 65% árangur á prófinu. Sé þetta borið saman við niðurstöður nú sést að fleiri nemendur ná ekki settu viðmiði um lestrarfærni við lok annars bekkjar vorið 2003 en árið áður. Aftur á móti náði 83% nemenda í 3. bekk 65% árangri árið 2001. Þessi munur bendir til að nemendum fari almennt mikið fram í lestri frá lokum 2. bekkjar og fram á fyrstu mánuði í 3. bekk.

Meðalárangur grunnskólanna í Reykjavík í 2. bekk vorið 2003 úr prófhefti tvö var um 32 atriði af 46 mögulegum sem er tæplega 70% árangur. Marktækur munur<sup>4</sup> var á árangri stúlkna sem er 71,4% og drengja sem er 67,5%. Lakasti meðalárangur í einstökum skóla var tæplega 22 atriði eða rúmlega 47% árangur og besti meðalárangur var rúmlega 40 atriði eða rúmlega 87% árangur.

Meðalárangur grunnskólanna í Reykjavík í 2. bekk vorið 2002 úr prófhefti tvö var um 33 atriði af 46 mögulegum sem er tæplega 72% árangur. Lakasti meðalárangur í einstökum skóla var rúmlega 23 atriði eða rúmlega 50% árangur og besti meðalárangur var tæplega 41 atriði eða tæplega 89% árangur.

Meðalárangur nemenda er þannig heldur lakari vorið 2003, tæplega 70% en árið áður, tæplega 72%.

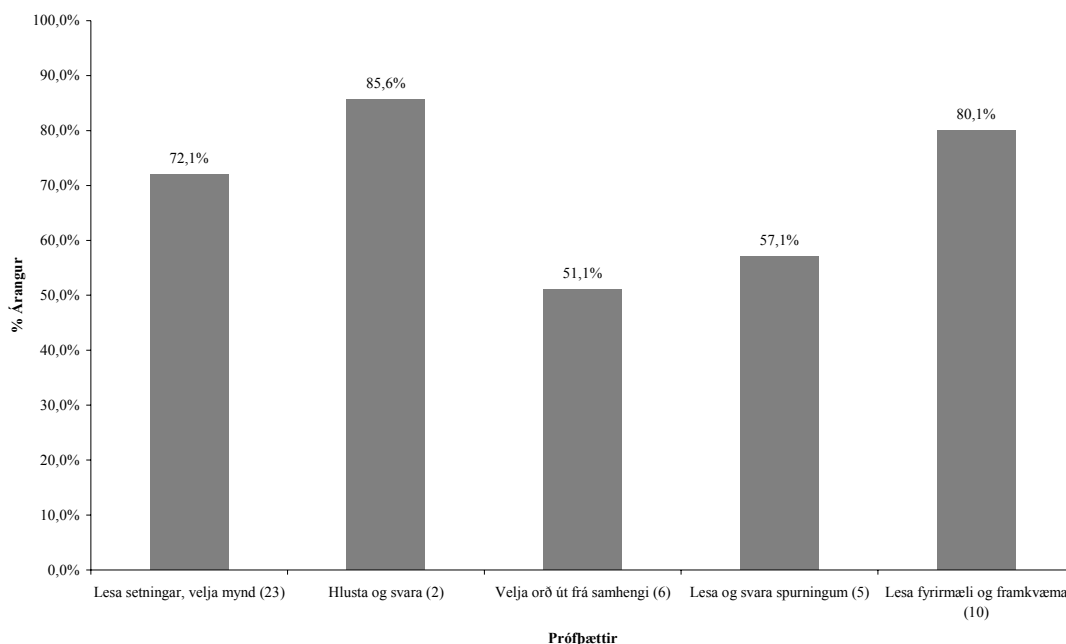
Í töflu eitt má sjá árangur úr einstökum prófþáttum vorið 2003.

Tafla 1. Meðalárangur eftir prófþáttum og hlutfallsárangur úr prófhefti 2.

		Lesi setningar, velja mynd (23)	Hlusta og svara (2)	Velja orð út frá samhengi (6)	Lesi og svara spurningum (5)	Lesi fyrirm. og framkv. (10)	Samtals (46)
<b>Reykjavík</b>	Meðaltal	16,57	1,71	3,06	2,85	8,01	32,03
	% árangur	72,05%	85,63%	51,05%	57,07%	80,06%	69,63%
	Staðalfrávik	5,54	0,55	2,13	1,78	2,87	11,14
	Lægsta meðaltal skóla	11,17 (48,6%)	1,2 (60%)	1,41 (23,5%)	1,59 (31,8%)	4,50 (45%)	21,83 (47,5%)
	Hæsta meðaltal skóla	20,46 (89%)	2,0 (100%)	4,38 (73%)	4,38 (87,6%)	9,23 (92,3%)	40,23 (87,5%)

<sup>4</sup>  $t(1112,144)=2,679, p<0,05$ .

Á mynd A má sjá hver meðalárangurinn er í einstökum prófþáttum.

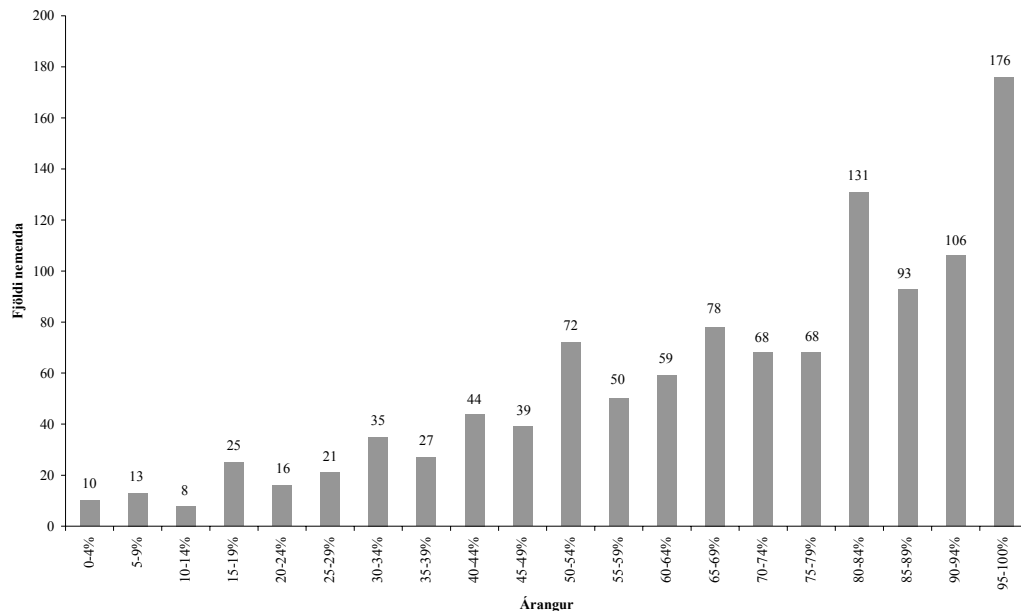


Mynd A.

Mynd B sýnir að um 15% nemenda eða 176 nemendur hafa náð mjög góðu valdi á lestri í 2. bekk, þ.e. ná 95-100% árangri á lesskimunarprófinu. Alls ná 63% nemenda 65% árangri eða þar fyrir ofan og teljast því geta lesið sér til gagns. Athygli vekur að stór hópur nemenda (um 16%) nær árangri á bilinu 50-65%. Þetta er hópur sem þarf að fylgjast mjög vel með en er væntanlega við það að ná tókum á lestrinum. Hópurinn sem nær aðeins 50% árangri eða þar fyrir neðan (um 21%) er sá hópur sem þarfnast þess að gerð sé einstaklingsáætlun í lestri. Þrátt fyrir að hér sé miðað við að þeir nemendur sem ná 65% árangri geti lesið sér til gagns er að sjálfsögðu rétt að huga einnig að þeim hópi sem er rétt fyrir ofan þessi mörk (um 78 nemendur).

Vorið 2002 náðu 67% nemenda 65% árangri eða þar fyrir ofan. Þar af náðu 174 nemendur eða 19% 95-100% árangri. Um 16% nemendahópsins náði árangri á bilinu 50-65% og um 17% náðu undir 50% árangri. Þetta er betri meðalárangur en nú fæst við fyrirlögn vorið 2003.

Þegar lesskimunarprófið var lagt fyrir 2001 að hausti í 3. bekk hafði rúmur þriðjungur nemenda eða 459 nemendur náð mjög góðu valdi á lestri, þ.e. 95 -100% árangri á prófinu og um 83% nemendahópsins náði árangri yfir 65%. Þetta var umtalsvert betri árangur en fæst nú þegar prófið er lagt fyrir nemendur í 2. bekk að vori. Bendir þetta til að mikil framför verði hjá nemendum í lestri frá vori í 2. bekk og þar til á fyrstu mánuðum í 3. bekk.



Mynd B.

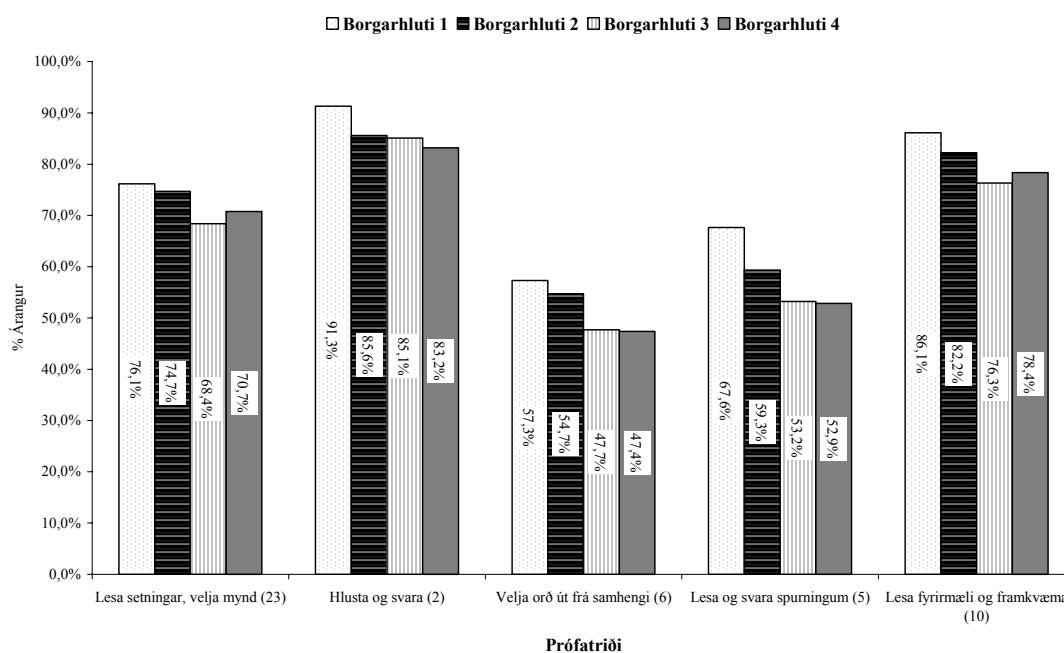
Í töflu 2 má sjá meðalárangur á einstökum prófþáttum eftir borgarhlutum. Bestur var árangur nemenda í borgarhluta eitt (76% meðalárangur) og tvö (71% meðalárangur), lítill munur var á árangri nemenda í borgarhlutum þrjú (66% meðalárangur) og fjögur (68% meðalárangur). Tölfræðilega marktækur munur var á árangri nemenda í borgarhlutum eitt og þrjú<sup>5</sup>.

Tafla 2. Meðalárangur borgarhluta eftir prófþáttum.

		Lesi setningar, velja mynd (23)	Hlusta og svara (2)	Velja orð út frá samhengi (6)	Lesi og svara spurningum (5)	Lesi fyrirmæli og framkvæma (10)	Samtals (46)	
<b>Borgarhluti 1</b>		Meðaltal	17,51	1,83	3,44	3,38	8,61	34,77
		% árangur	76,1%	91,3%	57,3%	67,6%	86,1%	75,6%
		Staðalfrávik	4,634	0,395	1,988	1,640	2,202	9,175
		Fjöldi	178	178	178	178	178	178
<b>Borgarhluti 2</b>		Meðaltal	17,18	1,71	3,28	2,97	8,22	32,80
		% árangur	74,7%	85,6%	54,7%	59,3%	82,2%	71,3%
		Staðalfrávik	5,520	0,540	1,997	1,730	2,714	10,844
		Fjöldi	330	326	327	326	311	330
<b>Borgarhluti 3</b>		Meðaltal	15,73	1,70	2,86	2,66	7,63	30,58
		% árangur	68,4%	85,1%	47,7%	53,2%	76,3%	66,5%
		Staðalfrávik	5,744	0,564	2,220	1,795	3,222	11,847
		Fjöldi	316	315	316	316	316	316
<b>Borgarhluti 4</b>		Meðaltal	16,27	1,66	2,84	2,64	7,84	31,19
		% árangur	70,7%	83,2%	47,4%	52,9%	78,4%	67,8%
		Staðalfrávik	5,697	0,597	2,195	1,826	2,899	11,415
		Fjöldi	336	333	336	333	335	336
<b>Reykjavík</b>		Meðaltal	16,57	1,71	3,06	2,85	8,01	32,03
		% árangur	72,05%	85,63%	51,05%	57,07%	80,06%	69,63%
		Lægsta meðaltal skóla	11,17 (48,6%)	1,2 (60%)	1,41 (23,5%)	1,59 (31,8%)	4,50 (45%)	21,83 (47,5%)
		Hæsta meðaltal skóla	20,46 (89%)	2,0 (100%)	4,38 (73%)	4,38 (87,6%)	9,23 (92,3%)	40,23 (87,5%)

<sup>5</sup> ( $F_{3,1156}=6,625; p<0,001$ ).

Á mynd C sést meðalárangur borgarhluta á einstökum prófþáttum. Tölurnar í svigunum segja til um fjölda mögulegra atriða í hverjum hluta.



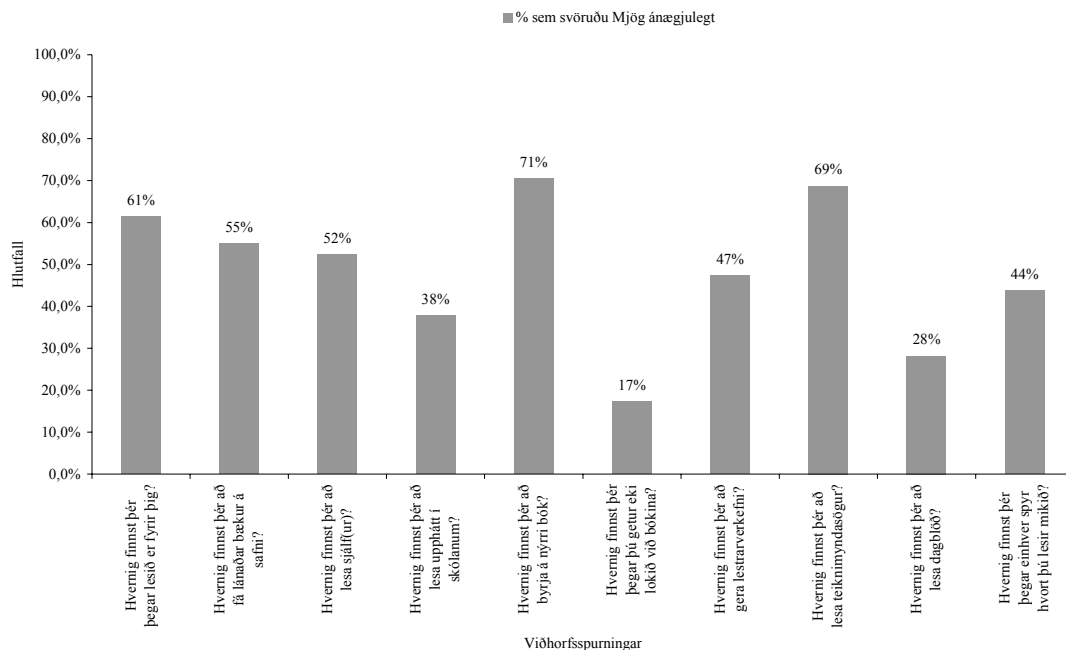
Mynd C.

### Viðhorf til lestrar

Eins og bent er á í leiðbeiningum um fyrirlögn lestrarskimunarprófsins *Læsis* (Guðmundur B. Kristmundsson og Þóra Kristinsdóttir, 2000) er áhugi mjög mikilvægur þáttur í lestrarnámi eins og öllu öðru námi. Þeir nemendur sem hafa neikvæða reynslu af lestri eru líklegri til að lenda í vandræðum með að ná tókum á lestri en þeir nemendur sem hafa jákvætt viðhorf. Það er því mikilvægt að vera á verði gagnvart vísbendingum um að slakir lesarar séu farnir að upplifa lestur sem eitthvað óþægilegt (bls. 5).

Þegar spurt var um viðhorf til lestrar kom í ljós að almennt voru nemendur jákvæðir gagnvart lestri en einkum fannst þeim ánægjulegt að lesa teiknimyndasögur, að byrja á nýrri bók og að láta lesa fyrir sig. Leiðinlegast þótti þeim að geta ekki lokið við bók og að lesa dagblöð en þetta eru sömu niðurstöður og frá árinu 2002. (sjá töflu 5 og mynd D).

Þegar viðhorf til lestrar voru mæld var notuð mælistika frá einum til fjórir þar sem einn jafngildir svarinu leiðinlegt en fjórir svarinu mjög ánægjulegt. Alls voru það tíu spurningar sem mældu viðhorf.



Mynd D. Hlutfall nemenda sem völdu svarið: Mjög ánægjulegt...

Nemendur í Reykjavík eru með meðalviðhorfið 3,23 og staðalfráviknið 0,40. Meðalviðhorfið hjá 2. bekk árið 2002 var 3,24 og staðalfráviknið 0,44. Sárálitill munur var á viðhorfi milli borgarhluta (sjá töflu 3). Almennt hafa nemendur samkvæmt þessu mjög jákvætt viðhorf til lestrar.

Tafla 3. Meðalviðhorf borgarhluta

Borgarhluti	Meðalviðhorf
Borgarhluti 1	3,24
Borgarhluti 2	3,24
Borgarhluti 3	3,22
Borgarhluti 4	3,21

Fjórar af tíu viðhorfaspurningum reyndust hafa marktæka fylgni við árangur á les-skimunarprófinu (hefti 2) en fylgnin er þó ekki sterk. Sterkust var fylgnin á milli viðhorfs til þess að lesa sjálf(ur) og árangurs (sjá töflu 4).

Haustið 2001 höfðu sex af tíu viðhorfaspurningum fylgni við árangur á lesskimunarprófinu og sterkust fylgni var eins og nú á milli viðhorfs til þess að lesa sjálfur og árangurs.

Tafla 4. Fylgni milli viðhorfaspurninga og meðalárangurs úr prófhefti 2.

Hvernig finnst þér:	Fylgni við meðalárangur úr prófhefti 2.
Að fá lánaðar bækur?	0,095*
Að lesa sjálfur?	0,126**
Að gera lestrarverkefni?	0,121**
Þegar einhver spyr hvort þú lesir mikið?	0,097**

\*\*Marktæk fylgni miðað við  $p$  0,001 marktæktarmörk.

\*Marktæk fylgni miðað við  $p$  0,05 marktæktarmörk.

Tafla 5. Viðhorf til lestrar og meðalárangur úr prófhefti 2.

Hvernig finnst þér þegar lesið er fyrir þig?

	Fjöldi	Hlutfall af þeim sem svara (%)	Meðalárangur
Mjög ánægjulegt	585	61,1%	68,3%
Nokkuð ánægjulegt	333	34,8%	73,1%
Ekkert sérstakt	27	2,8%	64,4%
Leiðinlegt	13	1,4%	67,9%
Samtals	958	100,0%	69,8%

Hvernig finnst þér að fá lánaðar bækur á safni?

	Fjöldi	Hlutfall af þeim sem svara (%)	Meðalárangur
Mjög ánægjulegt	518	54,2%	70,5%
Nokkuð ánægjulegt	359	37,6%	71,4%
Ekkert sérstakt	41	4,3%	65,5%
Leiðinlegt	37	3,9%	53,9%
Samtals	955	100,0%	70,0%

Hvernig finnst þér að lesa sjálf(ur)?

	Fjöldi	Hlutfall af þeim sem svara (%)	Meðalárangur
Mjög ánægjulegt	496	51,9%	72,0%
Nokkuð ánægjulegt	333	34,9%	68,7%
Ekkert sérstakt	89	9,3%	68,9%
Leiðinlegt	37	3,9%	54,2%
Samtals	955	100,0%	69,9%

Hvernig finnst þér að lesa upphátt í skólanum?

	Fjöldi	Hlutfall af þeim sem svara (%)	Meðalárangur
Mjög ánægjulegt	359	37,6%	68,5%
Nokkuð ánægjulegt	370	38,7%	72,4%
Ekkert sérstakt	142	14,9%	71,5%
Leiðinlegt	85	8,9%	61,4%
Samtals	956	100,0%	69,8%

Hvernig finnst þér að byrja á nýrri bók?

	Fjöldi	Hlutfall af þeim sem svara (%)	Meðalárangur
Mjög ánægjulegt	676	70,7%	69,9%
Nokkuð ánægjulegt	242	25,3%	70,9%
Ekkert sérstakt	27	2,8%	66,9%
Leiðinlegt	11	1,2%	55,5%
Samtals	956	100,0%	69,9%

Hvernig finnst þér þegar þú getur ekki lokið við bókina?

	Fjöldi	Hlutfall af þeim sem svara (%)	Meðalárangur
Mjög ánægjulegt	168	17,6%	68,2%
Nokkuð ánægjulegt	247	25,9%	72,4%
Ekkert sérstakt	342	35,9%	69,2%
Leiðinlegt	195	20,5%	69,7%
Samtals	952	100,0%	70,0%

Tafla 5 frh.. Viðhorf til lestrar og meðalárangur á prófhefti 2.

Hvernig finnst þér að gera lestrarverkefni?

	Fjöldi	Hlutfall af þeim sem svara (%)	Meðalárangur
Mjög ánægjulegt	444	46,5%	71,5%
Nokkuð ánægjulegt	329	34,5%	70,6%
Ekkert sérstakt	106	11,1%	67,3%
Leiðinlegt	76	8,0%	59,6%
Samtals	955	100,0%	69,8%

Hvernig finnst þér að lesa teiknimyndasögur?

	Fjöldi	Hlutfall af þeim sem svara (%)	Meðalárangur
Mjög ánægjulegt	646	68,2%	70,2%
Nokkuð ánægjulegt	218	23,0%	70,7%
Ekkert sérstakt	60	6,3%	67,9%
Leiðinlegt	23	2,4%	58,8%
Samtals	947	100,0%	69,9%

Hvernig finnst þér að lesa dagblöð?

	Fjöldi	Hlutfall af þeim sem svara (%)	Meðalárangur
Mjög ánægjulegt	270	28,4%	69,1%
Nokkuð ánægjulegt	285	30,0%	73,8%
Ekkert sérstakt	204	21,5%	69,2%
Leiðinlegt	191	20,1%	66,2%
Samtals	950	100,0%	70,0%

Hvernig finnst þér þegar einhver spyr hvort þú lesir mikið?

	Fjöldi	Hlutfall af þeim sem svara (%)	Meðalárangur
Mjög ánægjulegt	412	43,2%	71,6%
Nokkuð ánægjulegt	352	36,9%	70,5%
Ekkert sérstakt	132	13,9%	65,9%
Leiðinlegt	57	6,0%	63,3%
Samtals	953	100,0%	69,9%

## Samantekt og nýting niðurstaðna

---

Í þessari skýrslu fá skólar í þriðja sinn tækifæri til að bera árangur nemenda sinna saman við meðalárangur nemenda í borginni og skóli getur einnig séð hvernig meðalárangur hans er samanborið við aðra skóla. Nauðsynlegt er að nýta þessar niðurstöður til að gera áætlun um lestrarkennsluna út frá stöðu hvers einstaklings. Mjög mikilvægt er einnig að nýta þær vísbendingar sem hér koma fram og í skýrslum einstakra skóla til að skoða hvað hefur gefið góða raun í lestrarkennslu í skólanum og hvar eru veikir þættir sem þarfnast úrbóta.

Í nóvember árið 2001 var prófið lagt fyrir nemendur í 3. bekk í grunnskólum Reykjavíkur. Niðurstöður birtust í skýrslu sem Fræðslumiðstöð Reykjavíkur gaf út í maí 2002. Vorið 2002 var prófið lagt fyrir nemendur í 2. bekk, fyrirlögn dreifðist á önnina frá febrúar til maí. Vorið 2003 var prófið lagt fyrir í apríl og áhersla lögð á að deildarstjórar í sérkennslu hefðu umsjón með fyrirlögn til að tryggja samræmi.

Mun stærri hópur nemenda náði því viðmiði að geta lesið sér til gagns þegar prófið var lagt fyrir að hausti í 3. bekk eða 83% nemendahópsins samanborið við 67% þegar það var lagt fyrir að vori í 2. bekk. Meðalárangur nemenda í þátttökuskólunum í Reykjavík var um 82% að hausti í 3. bekk borið saman við 72% að vori í 2. bekk árið 2002 og tæp 70% vorið 2003. Af þessu má draga þá ályktun að nemendum fari mikið fram í lestri á þessu hálfu ári bæði vegna aldurs- og þroskamunar en einnig lestrarkennslu og þjálfunar í skóla og á heimili.

Nokkrar breytingar voru gerðar í fyrirmælum um fyrirlögn milli ára, allir skólarnir lögðu prófið fyrir í apríl vorið 2003 en fyrirlögn dreifðist á lengri tíma og fram eftir vori árið 2002. Nú var lögð var áhersla á að deildarstjórar hefðu umsjón með fyrirlögn í öllum skólum en umsjónarkennarar áður. Fleiri skólar taka þátt nú en árið áður. Hvað sem veldur mismun milli ára er mikilvægast að hver skóli skoði eigin árangur, meti niðurstöður og beri saman milli ára.

Fyrirhugað er að skólar í Reykjavík leggi lesskimunarprófið Læsi, hefti 2 fyrir alla nemendur í 2. bekk í apríl ár hvert og sendi niðurstöður til Fræðslumiðstöðvar Reykjavíkur. Þannig fást niðurstöður sem bera má saman milli ára.

Nemendahópurinn sem ekki nær 65% árangri í lesskilningshluta prófsins í hefti 2 er sá hópur sem þarf stuðning í lestri með einstaklingsáætlun eða einstaklingsnámskrá. Í þeim 31 skóla sem lögðu prófið í hefti 2 fyrir eru þetta alls 419 nemendur eða um 37% nemendahópsins í 2. bekk. Þessi fjöldi er þó mjög mismunandi eftir skólum allt frá einum upp í 34 nemendur. Líklegt er að sá hópur sem nær árangri á bilinu 50-65% (184 nemendur eða tæp 16% hópsins) séu við að ná tókum á lestri. Þeim þarf að fylgjast vel með að hausti í 3. bekk. Hópurinn sem nær 50% árangri eða þar fyrir neðan þarf afdráttarlaust einstaklingsáætlun og stuðning við lestrarnámið til að tryggja að þau nái sem fyrst að geta lesið sér til gagns (238 nemendur eða tæp 21% hópsins). Einnig er mikilvægt að skoða þann hóp sem nær árangri á bilinu 65% - 75 % eða um 146 nemendur til viðbótar.

Þess er vænst að könnunin verði skólum hvati til að leita fjölbreyttra leiða í lestrarkennslu bæði í bekkjarkennslu og sérkennslu og ýta undir lestur almennt með

öllum tiltækum ráðum. Skólar þurfa sérstaklega að huga að árangri milli ára og milli bekkja og leita leiða til að styrkja lestrarkennslu ef einhverju er þar ábótavant.

Áhersla er lögð á einstaklingsáætlanir fyrir hvern nemanda sem fær stuðning en jafnframt minnt á að hægt er að vinna að markmiðum slíkrar áætlunar í getuskiptum hópum. Slíkum lestrarnámskeiðum er t.d. lýst í kveri sem Ásta Lárusdóttir og fleiri sömdu og gefið var út af Námsgagnastofnun 1991. Í hugmyndahefti með lesskimunarprófunum *Læsi* eru einnig gagnlegar hugmyndir um hvernig megi styrkja ýmsa þætti lestrarnámsins.

Taka má lestrarstundir í enskum skólum til fyrirmyndar þar sem einni klst. á dag er varið til markvissrar og fjölbreyttrar lestrarþjálfunar til að koma bæði til móts við einstaklinga og hópa. Gengið er út frá þeirri meginhugmynd að árangursríkur lestur sé fólgin í að geta beitt mismunandi lestraraðferðum og nemendur þjálfaðir í að beita þessum aðferðum (Sylvía Guðmundsdóttir, 2000).

Víða í skólum er einnig skipulagt lestrarnám í samvinnu við og með þátttöku foreldra. Höfundar lesskimunarinnar *Læsis* hafa nýverið tekið saman lítinn bækling fyrir foreldra sem Námsgagnastofnun dreifir skólunum og foreldrum að kostnaðarlausu á meðan birgðir endast. Í bæklingnum eru góðar ábendingar til foreldra um hvernig þeir geti stutt við lestrarnám barna sinna.

Þá má benda á bæklinginn *Korter á dag. Hefur þú tíma til þess?* sem Foreldrasamtökin Heimili og skóli hafa gefið út. Þar er að finna ábendingar til foreldra um hvernig þeir geti stutt við lestrarnám barnanna og hjálpað börnum sínum að ná tókum á auðugu og lifandi tungumáli.

Huga þarf að áframhaldandi lestrarþjálfun og auknum lesskilningi hjá nemendum sem hafa náð grunnfærni í lestri til að þeir geti raunverulega lesið sér til gagns og nýtt sér lesturinn til að afla upplýsinga og meta þær. Benda má á aðferðir sem kynntar eru í ritinu *Fluglæsi* (Rósa Eggertsdóttir, ritstjóri) sem Skólaþjónusta Eyþings gaf út 1998, en þar er að finna mjög árangursríkar leiðir til að þjálfra lesskilning og efla námstækni nemenda.

Skólastjóri sem faglegur leiðtogi skólastarfs þarf að setja enn betri árangur í lestri ofarlega eða efst í forgangsröð markmiða skólastarfsins. Lestur er grundvallarfærni sem getur haft úrslitaáhrif á allt nám nemandans alla skólagönguna og á líf hans og starf í framtíðinni.

## Heimildaskrá

---

Ásta Lárusdóttir, Hafdís Sigurgeirsdóttir og Magnea Ingólfssdóttir (1991). *Lestrarnámskeið*. Reykjavík: Námsgagnastofnun.

Birna Sigurjónsdóttir, Gerður G. Óskarsdóttir, Guðbjörg Andrea Jónsdóttir og Ólafur Magnússon (2002). *Niðurstöður lesskímunar í 3. bekk í grunnskólum Reykjavíkur haustið 2001*. Reykjavík Fræðslumiðstöð.

Guðmundur B. Kristmundsson og Þóra Kristinsdóttir (2000). *Læsi, lestrarskímun í 2. bekk*, 1. hefti og 2. hefti. Reykjavík: Námsgagnastofnun.

Guðmundur B. Kristmundsson og Þóra Kristinsdóttir (2000). *Læsi, leiðbeiningahefti*. Reykjavík: Námsgagnastofnun.

Guðmundur B. Kristmundsson og Þóra Kristinsdóttir (2000). *Læsi, hugmyndahefti*. Reykjavík: Námsgagnastofnun.

Guðmundur B. Kristmundsson og Þóra Kristinsdóttir (2000). *Lestur skiptir máli*, foreldrabæklingur. Reykjavík: Námsgagnastofnun.

Maj-Britt Grönholm (án ártals). *Kortir á dag. Hefur þú tíma til þess?* Reykjavík. Foreldrasamtökin Heimili og skóli

Rósa Eggertsdóttir, ritstj. (1998). *Fluglæsi: áherslur, stefnumörkun og aðferðir í lestrarkennslu*. Akureyri: Skólaþjónusta Eypings.

*Sérkennsla í grunnskólum Reykjavíkur: Könnun á fjölda nemenda, ástæðum og framkvæmd* (2000). Reykjavík: Fræðslumiðstöð Reykjavíkur.

*Starfsáætlun fræðslumála í Reykjavík 2003*. Reykjavík: Fræðslumiðstöð Reykjavíkur.

*Stefna fræðsluráðs Reykjavíkur um sérkennslu* (2002). Reykjavík: Fræðslumiðstöð Reykjavíkur.

Sylvía Guðmundsdóttir (2000). Lestrarstund í enskum skólum. *Glæður*, 10 (2) bls. 20.