



Fræðslumiðstöð
Reykjavíkur

Birna Sigurjónsdóttir, Gerður G. Óskarsdóttir,
Guðbjörg Andrea Jónsdóttir, Hallgerður Inga Gestsdóttir
og Ólafur Magnússon

Niðurstöður lesskimunar í 3. bekk
í grunnskólum Reykjavíkur
haustið 2001

Maí 2002

**Niðurstöður lesskimunar
í 3. bekk
í grunnskólum Reykjavíkur
haustið 2001**

Höfundar skýrslu:
Birna Sigurjónsdóttir
Gerður G. Óskarsdóttir
Guðbjörg Andrea Jónsdóttir

Tölfræðileg úrvinnsla:
Hallgerður Inga Gestsdóttir
Ólafur Magnússon

**Fræðslumiðstöð Reykjavíkur
maí 2002**

Efnisyfirlit

Inngangur	4
Mikilvægt að fylgjast með framförum	4
Sérkennsla fyrir þá sem þess þurfa	5
Aðferð	6
Tæki	6
Úrtak	6
Framkvæmd	6
Úrvinnsla	7
Niðurstöður	8
Lesskilningur	8
Viðhorf til lestrar	11
Samantekt og nýting niðurstaðna	15
Heimildaskrá	16

Inngangur

Lestur er grunnur að öllu námi. Nemandi sem ekki nær tökum á lestri í upphafi skólagöngu sinnar á í erfiðleikum með allt sitt bóklega nám. Því er mjög mikilvægt að grunnskólar setji sér það markmið að gera alla nemendur sína læsa á fyrstu árum skólans og vinni markvisst að því að uppfylla það markmið. Með læsi er átt við að nemendur geti lesið sér til gagns. Til að geta gert áætlanir um lestrarfærni nemenda þurfa kennarar að hafa í höndum tæki til að meta færni einstakra nemenda og almenn viðmið um árangur til að bera nemendur sína saman við.

Í þessari skýrslu er gerð grein fyrir niðurstöðum úr lesskimun meðal nemenda í 3. bekk í 29 grunnskólum í Reykjavík haustið 2001. Hver skóli fær auk þess sérstaka skýrslu um heildarniðurstöður í viðkomandi skóla. Þær eru ætlaðar til þess að skólinn fái tækifæri til að bera árangur nemenda sinna saman við heildina. Einnig gefa þær skýrslur möguleika á að bera saman árangur milli bekkja innan skólans.

Lesskimunarprófin Læsi 1 og 2 voru lögð fyrir alla nemendur í 3. bekk í þessum skólum til að sjá hve stór hluti nemenda gæti lokið 65% prófsins. Í samráði við íslenska höfunda prófsins, Guðmund B. Kristmundsson og Þóru Kristinsdóttur, var sett það viðmið að nemendur sem ná þessum árangri teljist geta lesið sér til gagns. Tilgangur þessarar skimunar var að fá heildarmynd af lestrargetu nemenda á þessum aldri í Reykjavík og gera þar með kennurum og skólum kleift að setja sér markmið um framfarir nemenda með samanburði við stærri heild. Þetta er þannig tæki í árangursstjórnun í lestri sem tekur mið af stöðu og árangri hvers einstaklings. Einnig var tilgangurinn að móta viðmið til að nota við ákvörðun um að veita nemanda sérkennslu í lestri við lok 2. bekkjar eða upphaf 3. bekkjar og nýta þannig mannafla og fjármagn til sérkennslu sem best.

Mikilvægt að fylgjast með framförum

Í umfjöllun um þróun kennsluhátta í starfsáætlun fræðslumála í Reykjavík fyrir árið 2001 segir (bls. 28): „Sem flestir nemenda geti lesið sér til gagns við lok 2. bekkjar. Gerð verði sérstök einstaklingsáætlun um lestrarkennslu nemenda sem þess þurfa skv. ákveðnum viðmiðum. Áætlunin byggi á niðurstöðum úr lesskimunarprófi.“ Þetta markmið var sett til að undirstrika mikilvægi þess að hver og einn nemandi í grunnskólum Reykjavíkur fengi lestrarkennslu við hæfi strax í upphafi skólagöngunnar. Í þrepamarkmiðum aðalnámskrár í íslensku fyrir 2. bekk segir (bls. 32): „(Nemandi) taki sérstakt lesskimunarpróf sem spáir fyrir um hvort hann geti átt í lestrarerfiðleikum og fái viðeigandi lestrar- og málþjálfun í kjölfarið.“

Til þess að skólar geti sett sér markmið um framfarir hvers einstaks nemanda þarf að liggja fyrir hver staða nemandans er í samanburði við stóran hóp og við almenn viðmið um hvað nemendur í ákveðnum árgangi eigi að hafa tileinkað sér. Skimun sem þessi er leið til að setja slík viðmið og móta stefnu á grunni þeirra. Skólastjóri getur séð hvar nemendur hans standa og getur á grunni þeirra upplýsinga sem faglegur leiðtogi starfsins mótað stefnu skólans um að gera alla læsa. Kennarar geta nýtt sér skimunina til að móta sér stefnu fram í tímann um vinnuna í bekknum með hverjum og einum nemanda og síðast en ekki síst hver einstakur nemandi getur í samvinnu við kennara sinn og foreldra mótað sér markmið að keppa að til skemmri og lengri tíma á grunni upplýsinga um stöðu sína.

Hjá Reykjavíkurborg er nú verið að móta svonefnd skorkort eða samhæft árangursmat um þjónustu borgarinnar á ýmsum sviðum. Í þeim er kynnt staðan á ákveðnum sviðum sem gefa á vísbendingu um þjónustuna almennt. Í skorkorti um skólamál er færni nemenda í lestri á fyrstu árum grunnskóla eðlilegur árangursmælikvarði.

Sérkennsla fyrir þá sem þurfa

Því getur fylgt mikill vandi fyrir einstakling að ná ekki góðu valdi á lestri á unga aldri. Því er mjög mikilvægt að gripið sé inn í námsferil nemanda með stuðningi í lestri strax og kemur í ljós að viðkomandi nær ekki tókum á lestrinum. Gera verður einstaklingsáætlun eða einstaklingsnámskrá fyrir hvern nemanda sem fær stuðning. Hafa ber í huga að hægt er að vinna að markmiðum slíkra áætlana í getuskiptum hópum.¹ Einn meginhvatinn að þessari athugun sem hér er kynnt eru niðurstöður ítarlegrar könnunar á sérkennslu í grunnskólum Reykjavíkur sem gerð var á árunum 1998–1999 og út komu í skýrslu árið 2000. Þar kom m.a. fram að 72-76% nemenda í almennri sérkennslu fengu hana í lestri. Sérkennsla dreifðist á alla árganga, um 12% nemenda í 1.- 3. bekk fengu sérkennslu en í heild voru um 14% nemenda í almennri sérkennslu haustið 1998. Hæst var hlutfall nemenda í sérkennslu í 4. bekk eða um 19%. Þannig var áherslan á sérkennslu í lestri ekki á yngstu árgangana. Jafnframt kom fram að viðmið skorti um val á nemendum í sérkennslu. Mikilvægt er að nemendur sem þurfa sérkennslu í lestri fái hana sem fyrst á skólagöngunni svo þeir nái lestrarfærni sem allra fyrst. Til þess þurfa skólarnir tæki og viðmið um ásættanlegan árangur. Því var í starfsáætlun fræðslumála í Reykjavík fyrir árið 2001 sett fram eftirfarandi markmið í kafla um sérkennslu (bls. 29): „Sett verði leiðbeinandi viðmið um hvaða nemendur hljóti almenna sérkennslu, sem m.a. eru byggð á greiningu og einkunnum í lestri og stærðfræði á þar til gerðum prófum eða samræmdum prófum.“

Ofanefnt markmið var áréttað í stefnu fræðsluráðs Reykjavíkur um sérkennslu sem út kom í byrjun árs 2002. Þar er eitt af 14 markmiðum sem sett eru til að efla sérkennsluna þetta: „Val á nemendum í sérkennslu fari eftir samræmdum viðmiðum og niðurstöður prófa séu nýttar markvisst við skipulag sérkennslu.“ Í nánari útfærslu á þessu markmiði segir að velja þurfi mismunandi lestrarpróf í þessu skyni og ákveða hvaða útkomu á einstökum prófum skuli miða við þegar ákveðið er að nemendur fái sérkennslu. Loks segir: „Algengast er að nemendur hafi náð það góðum tókum á lestri í 3. bekk að þeir geti lesið sér til gagns. Þeir nemendur sem ekki ná þeim árangri fái stuðning í lestri þar til lestrarfærni er náð. Lögð sé áhersla á að beita þeim aðferðum sem reynst hafa vel í þessum efnum.“ Í greinargerð með þessu markmiði segir að Fræðslumiðstöð skuli þróa slík viðmið í samvinnu við skólana.

Þær niðurstöður úr lesskimunarprófi að hausti í 3. bekk sem hér liggja fyrir eru liður í þeirri viðleitni að þróa viðmið um val á nemendum í sérkennslu í lestri við lok 2. bekkjar eða upphaf 3. bekkjar.

¹ Góð reynsla hefur fengist af lestrarnámskeiðum sem eru skipulögð út frá hugmyndum sem lýst er í kveri útgefnu af Námsgagnastofnun 1991 eftir Ástu Lárusdóttur og fleiri. Einnig hafa nýverið verið kynntar hugmyndir frá Bretlandi um daglega læsisstund sem er skipulögð með ákveðnum hætti (sjá t.d. Glæður 2. tbl. 10. árg. 2000).

Aðferð

Tæki

Tækið sem notað var til að meta lestrargetu nemenda heitir *Læsi, lestraraskimun í 1. og 2. bekk*. Prófið er þýtt og staðfært úr norsku af Guðmundi B. Kristmundssyni og Þóru Kristinsdóttur. Prófið kom út árið 2000 hjá Námsgagnastofnun sem sér um dreifingu þess til skóla. Áður hafði það verið forprófað í 1. og 2. bekk í maí 1999. Prófheftin eru tvö fyrir 1. og 2. bekk. Leiðbeiningar um fyrirlögn fylgja í sérstöku hefti. Einnig fylgir hugmyndahefti þar sem gerð er grein fyrir hugmyndafræði og markmiðum að baki prófinu og fræðilegri undirstöðu auk þess sem þar er að finna leiðbeiningar um túlkun á niðurstöðum og hagnýt ráð varðandi markmið og leiðir í lestrarkennslu. Í prófhefti 1 eru viðhorf nemenda til lestrar könnuð, alls 10 spurningar, verkefni sem lúta að lestri orða sem heild og loks nokkur verkefni í að greina samsett orð. Síðara heftið beinist fyrst og fremst að því að kanna lesskilning nemenda með tilheyrandi verkefnum.

Meginmarkmið lesskimunarprófsins er tvíþætt. Annars vegar að finna þá nemendur sem kunna að eiga við lestrarörðugleika að stríða þegar fram líða stundir svo unnt sé að hefja fyrirbyggjandi aðgerðir sem fyrst. Hins vegar að veita kennurum upplýsingar um stöðu einstakra nemenda svo unnt sé að haga kennslu þannig að lestur og lestrarþróun hafi sem best gagn af (Guðmundur B. Kristmundsson og Þóra Kristinsdóttir, 2000).

Úrtak

Öllum almennum grunnskólum og einkaskólum í Reykjavík var boðið að taka þátt í að kanna lestrargetu nemenda með þessu prófi. Alls þáðu 29 af 35 skólum sem eru með 3. bekk boðið, þar af voru tveir einkaskólar.

Prófið var lagt fyrir 1.318 nemendur í 3. bekk í nóvember 2001, 651 stúlku og 667 drengi eða rúmlega 80% árgangsins. Prófhyltar eitt og tvö voru ekki lagðir fyrir sama daginn en 1.261 nemandi tók prófhylta eitt og 1.273 tóku prófhylta tvö.

Framkvæmd

Starfsmenn Fræðslumiðstöðvar Reykjavíkur fóru þess á leit við höfunda að fá að nota prófið til að kanna stöðu nemenda í grunnskólum Reykjavíkur í lestri. Kannað var hve margir nemendur hafa náð því marki við upphaf 3. bekkjar haustið 2001 að geta lesið sér til gagns og hve margir þurfa stuðning í lestri til að ná því marki.

Í samræmi við stefnu um aukna áherslu á lestrarkennslu og greiningu lestrarörðugleika sem fyrst í skólagöngu barna voru á haustönn 2001 haldin tvö námskeið á vegum Fræðslumiðstöðvar Reykjavíkur fyrir kennara í grunnskólum borgarinnar til að kynna lesskimunarpróf, notkun og túlkun niðurstaðna. Annað fyrir kennara í 1. og 2. bekk og hitt fyrir kennara í 3.-5. bekk. Leiðbeinendur á námskeiðunum voru höfundar íslenska prófsins, Guðmundur B. Kristmundsson og Þóra Kristinsdóttir. Þátttakendur á námskeiði fyrir 1. og 2. bekk voru rúmlega 30 kennarar. Einnig var kennurum 3. bekkja boðið að koma á sérstakan fræðslufund vegna fyrirlagnar prófsins í nóvember. Þann fund sóttu 35 kennarar.

Lesskimunarprófið var lagt fyrir nemendur á skólatíma. Umsjónarkennarar hvers bekkjar sáu um fyrirlögnina, skráningu á sérstakt eyðublað (sjá fylgiskjal 2) og að koma gögnum til úrvinnslu á Fræðslumiðstöð Reykjavíkur fyrir 1. desember 2001.

Úrvinnsla

Í þessari skýrslu er gerð grein fyrir niðurstöðum úr lesskimunarprófinu fyrir borgina í heild og fyrir einstaka borgarhluta. Atriðafjöldi í prófhefti 1 var 80 og 46 í prófhefti 2. Í töflum og myndum er árangur ýmist settur fram sem fjöldi leystra prófatriða eða sem hlutfallsárangur.

Þar sem markmið þessarar úrvinnslu er fyrst og fremst að kanna lesskilning nemenda er í niðurstöðukafla fyrst og fremst gerð grein fyrir árangri nemenda í prófhefti 2.

Tölfræðileg greining er einföld, þ.e. reiknaður var meðalárangur einstakra skóla og borgarhluta. Dreifigreiningu var síðan beitt til þess að athuga hvort munur á árangri eftir borgarhlutum væri tölfræðilega marktækur.

Niðurstöður

Lesskilningur

Meginniðurstaðan er sú að 215 nemendur af þeim sem þátt tóku í lesskimunarprófinu eða 16,9% nemenda náðu ekki því marki að geta lesið sér til gagns samkvæmt þeirri skilgreiningu að ná a.m.k. 65% árangri á prófinu. Það er því ljóst að þessir nemendur þurfa sérstakan stuðning í lestri.

Meðalárangur grunnskólanna í Reykjavík úr prófhefti tvö var 37,7 atriði af 46 mögulegum sem er 82% árangur. Rúmlega 1000 eða 83% nemenda sem tóku þátt í rannsókninni teljast geta lesið sér til gagns. Marktækur munur var á árangri stúlkna og drengja² þar sem stúlkur voru með meðalárangurinn 84% og drengir 80%. Lakasti meðalárangur í einstökum skóla var 31 atriði eða 76% árangur og besti meðalárangur var 41 atriði eða 89% árangur. Í töflu eitt má sjá árangur úr einstökum prófþáttum.

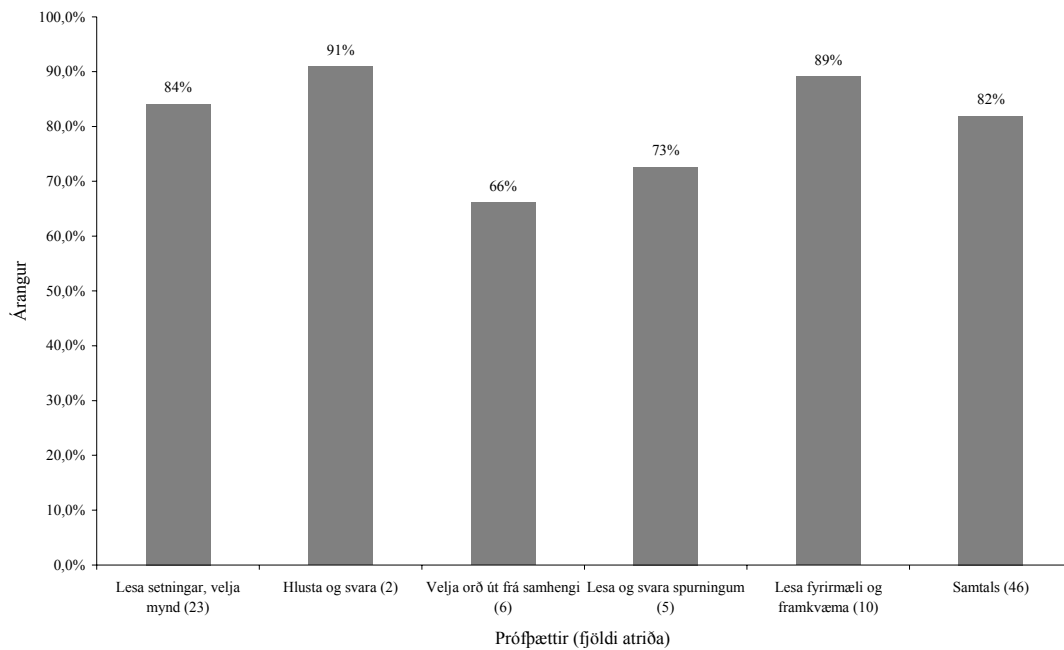
Tafla 1. Meðalárangur eftir prófþáttum og hlutfallsárangur úr prófhefti 2.

		Lesi setningar, velja mynd (23)	Hlusta og svara (2)	Velja orð út frá samhengi (6)	Lesi og svara spurningum (5)	Lesi fyrirm. og framkv. (10)	Samtals (46)
Reykjavík	Meðaltal	19,34	1,82	3,97	3,63	8,91	37,65
	% árangur	84,1%	90,9%	66,2%	72,7%	89,1%	81,9%
	Staðalfrávik	4,7	0,44	2,06	1,64	2,0	9,26
	Lægsta meðaltal skóla*	16,31 (70,9%)	1,0 (50%)	2,24 (37%)	2,25 (45%)	7,92 (79%)	31,0 (67,4%)
	Hæsta meðaltal skóla*	22,43 (97,5%)	1,97 (98,5%)	5,0 (83%)	4,48 (89,6%)	10,0 (100%)	41,0 (89%)

*Lægsta/hæsta meðaltal hvers þáttar í einstökum skóla.

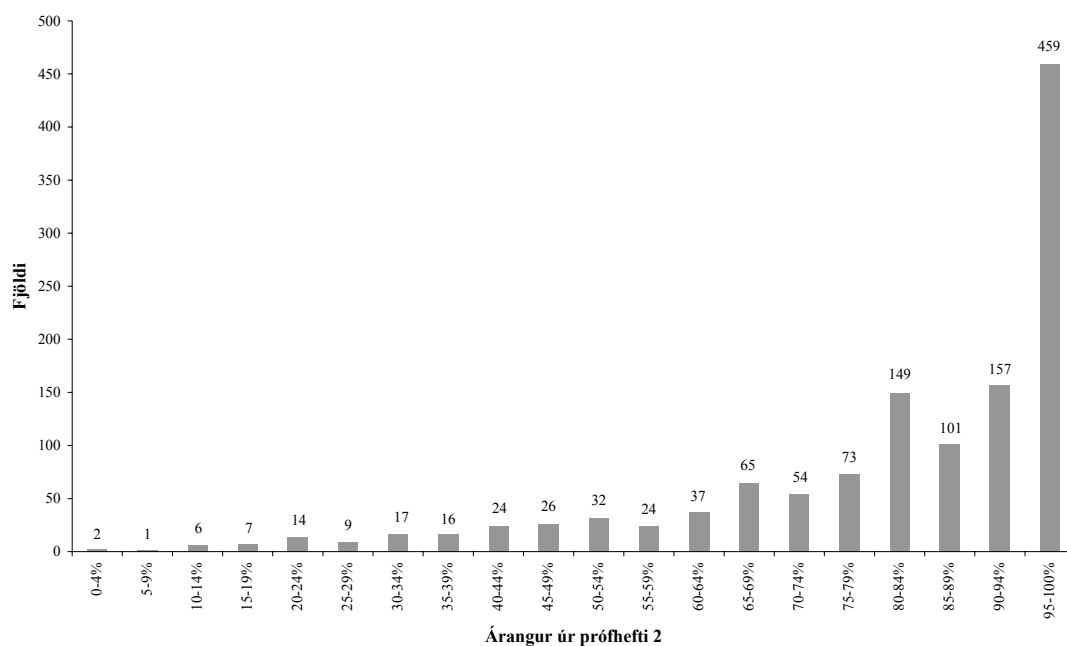
² $t(1245,114)=3,705, p<0,001$.

Á mynd A má sjá hver meðalárangurinn er í einstökum prófþáttum.



Mynd A.

Mynd B sýnir að rúmur þriðjungur nemenda hefur náð mjög góðu valdi á lestri í 3. bekk, þ.e. nær 95-100% árangri á lesskimunarprófinu. Athygli vekur hve mikil dreifing er á árangri þeirra nemenda sem ekki ná 65% og er ljóst að allstór hópur nemenda hefur ekki náð tókum á lestri. Þrátt fyrir að hér sé miðað við að þeir nemendur sem ná 65% árangri geti lesið sér til gagns er að sjálfsögðu rétt að huga einnig að þeim hópi sem er rétt fyrir ofan þessi mörk (um 120 nemendur).



Mynd B.

Í töflu 2 má sjá meðalárangur á einstökum prófþáttum eftir borgarhlutum auk þess sem taflan sýnir hversu jákvætt viðhorf nemenda er að jafnaði til lestrar (þ.e. meðaltal þeirra 10 viðhorfaspurninga sem fjallað er um í kafla hér að neðan).

Bestur var árangur nemenda í borgarhluta 2 (85% meðalárangur) og síðan í borgarhluta 1 (84% meðalárangur) en munur á þessum borgarhlutum er ekki marktækur. Lítil munur var á árangri nemenda í borgarhlutum 3 (80% meðalárangur) og 4 (79% meðalárangur). Tölfræðilega marktækur munur var á árangri nemenda í borgarhlutum 1 og 2 annars vegar og 4 hins vegar³.

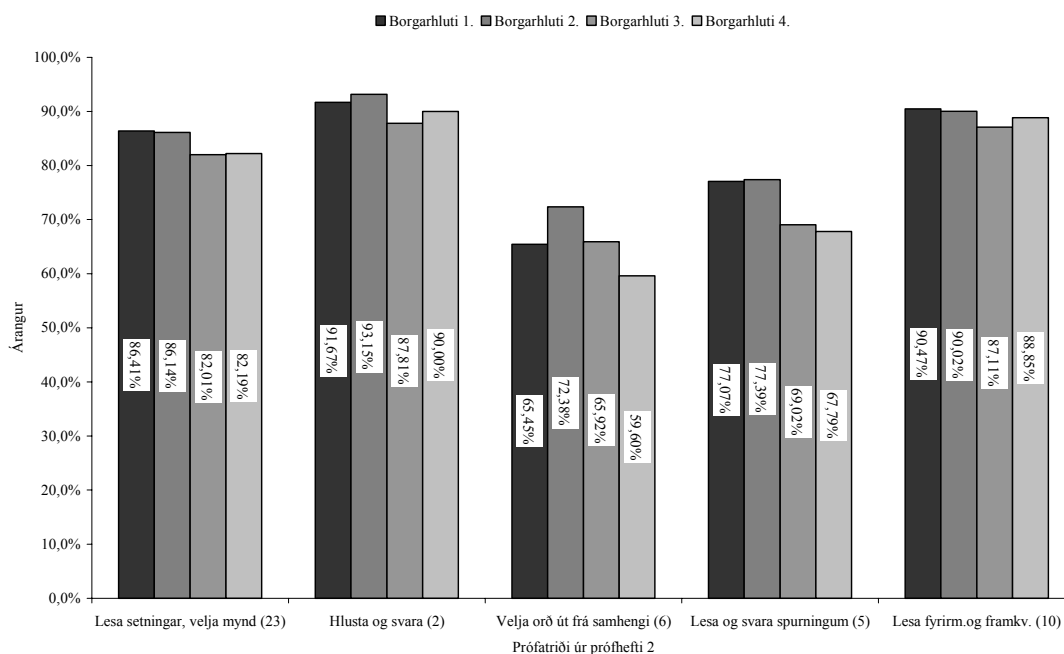
Tafla 2. Meðalárangur eftir prófþáttum og hlutfallsárangur eftir borgarhlutum

Borgarhluti		Lesi setningar, velja mynd (23)	Hlusta og svara (2)	Velja orð út frá samhengi (6)	Lesi og svara spurningum (5)	Lesi fyrir mæli og framkvæma (10)	Samtals (46)	Viðhorf* (% jákvætt)
Borgarhluti 1	Meðaltal	19,87	1,83	3,93	3,85	9,05	38,57	3,32
	% árangur	86,41%	91,67%	65,45%	77,07%	90,47%	83,84%	(83,0%)
	Staðalfrávik	4,29	0,44	2,25	1,63	1,97	8,5	0,40
	Fjöldi	150	150	150	150	150	150	153
Borgarhluti 2	Meðaltal	19,81	1,86	4,34	3,87	9,00	38,92	3,24
	% árangur	86,14%	93,15%	72,38%	77,39%	90,02%	84,61%	(81,0%)
	Staðalfrávik	4,60	0,40	1,94	1,52	2,03	9,10	0,40
	Fjöldi	468	467	467	468	468	468	443
Borgarhluti 3	Meðaltal	18,86	1,76	3,96	3,45	8,71	36,85	3,24
	% árangur	82,01%	87,81%	65,92%	69,02%	87,11%	80,12%	(81,0%)
	Staðalfrávik	5,13	0,52	2,08	1,73	2,14	10,06	0,39
	Fjöldi	246	246	246	246	246	246	251
Borgarhluti 4	Meðaltal	18,90	1,80	3,58	3,39	8,89	36,45	3,15
	% árangur	82,19%	90,00%	59,60%	67,79%	88,85%	79,23%	(78,75%)
	Staðalfrávik	4,65	0,44	2,05	1,69	1,91	9,00	0,49
	Fjöldi	409	410	408	408	409	409	412
Reykjavík	Meðaltal	19,34	1,82	3,97	3,63	8,91	37,65	3,23
	% árangur	84,1%	90,9%	66,2%	72,7%	89,1%	81,9%	(80,75%)
	Lægsta meðaltal skóla	16,31 (70,9%)	1,0 (50%)	2,24 (37%)	2,25 (45%)	7,92 (79%)	31,0 (67,4%)	2,75 (68,75%)
	Hæsta meðaltal skóla	22,43 (97,5%)	1,97 (98,5%)	5,0 (83%)	4,48 (89,6%)	10,0 (100%)	41,0 (89%)	3,83 (95,75%)

*Viðhorfaeinkunn er á bilinu einn til fjórir þar sem fjórir er jákvæðasta viðhorfið.

³ ($F_{3,1226}=5,902; p<0,001$)

Á mynd C sést meðalárangur borgarhluta á einstökum prófþáttum. Tölurnar í svigunum segja til um fjölda mögulegra atriða í hverjum hluta.



Mynd C.

Viðhorf til lestrar

Eins og bent er á í leiðbeiningum um fyrirlögn lestrarskimunarprófsins *Læsis* (Guðmundur B. Kristmundsson og Þóra Kristinsdóttir, 2000) er áhugi mjög mikilvægur þáttur í lestrarnámi eins og öllu öðru námi. Þeir nemendur sem hafa neikvæða reynslu af lestri eru líklegri til að lenda í vandræðum með að ná tókum á lestri en þeir nemendur sem hafa jákvætt viðhorf. Það er því mikilvægt að vera á verði gagnvart vísbendingum um að slakir lesarar séu farnir að upplifa lestur sem eitthvað óþægilegt (bls. 5).

Þegar spurt var um viðhorf til lestrar kom í ljós að almennt voru nemendur jákvæðir gagnvart lestri en einkum fannst þeim ánægjulegt að lesa teiknimyndasögur, að byrja á nýrri bók og að láta lesa fyrir sig. Leiðinlegast þótti þeim að geta ekki lokið við bók og að lesa dagblöð (sjá töflu 3 og mynd D).

Tafla 3. Viðhorf til lestrar og meðalrangur á prófi eftir viðhorfum

Hvernig finnst þér þegar lesið er fyrir þig?

	Fjöldi	Hlutfall af þeim sem svara (%)	Meðalrangur á prófi (1-10)*
Mjög ánægjulegt	736	58,6	8,15
Nokkuð ánægjulegt	473	37,6	8,28
Ekkert sérstakt	31	2,5	7,95
Leiðinlegt	17	1,4	7,66
Samtals	1257	100,0	8,19

Hvernig finnst þér að fá lánaðar bækur á safni?

	Fjöldi	Hlutfall af þeim sem svara (%)	Meðalrangur á prófi (1-10)
Mjög ánægjulegt	694	55,2	8,23
Nokkuð ánægjulegt	441	35,1	8,23
Ekkert sérstakt	67	5,3	8,00
Leiðinlegt	55	4,4	7,53
Samtals	1257	100,0	8,19

Hvernig finnst þér að lesa sjálf(ur)?

	Fjöldi	Hlutfall af þeim sem svara (%)	Meðalrangur á prófi (1-10)
Mjög ánægjulegt	668	53,2	8,38
Nokkuð ánægjulegt	453	36,1	8,11
Ekkert sérstakt	91	7,2	7,47
Leiðinlegt	44	3,5	7,41
Samtals	1256	100,0	8,19

Hvernig finnst þér að lesa upphátt í skólanum?

	Fjöldi	Hlutfall af þeim sem svara (%)	Meðalrangur á prófi (1-10)
Mjög ánægjulegt	377	30	8,15
Nokkuð ánægjulegt	573	45,5	8,33
Ekkert sérstakt	207	16,5	8,15
Leiðinlegt	101	8	7,57
Samtals	1258	100,0	8,19

Hvernig finnst þér að byrja á nýrri bók?

	Fjöldi	Hlutfall af þeim sem svara (%)	Meðalrangur á prófi (1-10)
Mjög ánægjulegt	855	67,9	8,23
Nokkuð ánægjulegt	323	25,7	8,25
Ekkert sérstakt	44	3,5	7,28
Leiðinlegt	37	2,9	7,78
Samtals	1259	100,0	8,19

Hvernig finnst þér þegar þú getur ekki lokið við bókina?

	Fjöldi	Hlutfall af þeim sem svara (%)	Meðalrangur á prófi (1-10)
Mjög ánægjulegt	120	9,5	7,98
Nokkuð ánægjulegt	263	20,9	8,14
Ekkert sérstakt	543	43,2	8,19
Leiðinlegt	331	26,3	8,32
Samtals	1257	100,0	8,19

*Meðalrangur er á bilinu 0-10 þar sem 10 jafngildir 100% árangri.

Tafla 3 frh.. Viðhorf til lestrar og meðalárangur á prófi eftir viðhorfum

Hvernig finnst þér að gera lestrarverkefni?

	Fjöldi	Hlutfall af þeim sem svara (%)	Meðalárangur á prófi (1-10)
Mjög ánægjulegt	509	40,6	8,22
Nokkuð ánægjulegt	507	40,4	8,34
Ekkert sérstakt	156	12,4	7,93
Leiðinlegt	82	6,5	7,61
Samtals	1254	100,0	8,19

Hvernig finnst þér að lesa teiknimyndasögur?

	Fjöldi	Hlutfall af þeim sem svara (%)	Meðalárangur á prófi (1-10)
Mjög ánægjulegt	899	71,6	8,27
Nokkuð ánægjulegt	266	21,2	8,08
Ekkert sérstakt	49	3,9	7,75
Leiðinlegt	41	3,3	7,71
Samtals	1255	100,0	8,19

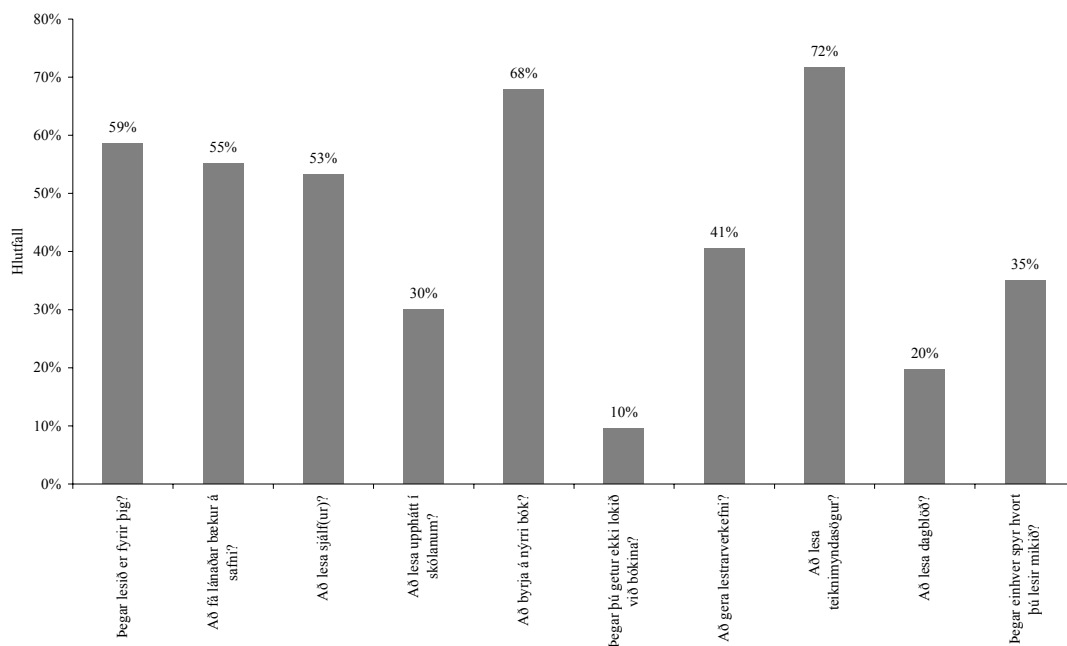
Hvernig finnst þér að lesa dagblöð?

	Fjöldi	Hlutfall af þeim sem svara (%)	Meðalárangur á prófi (1-10)
Mjög ánægjulegt	247	19,7	8,15
Nokkuð ánægjulegt	465	37,1	8,39
Ekkert sérstakt	296	23,6	8,08
Leiðinlegt	245	19,6	8,04
Samtals	1253	100,0	8,20

Hvernig finnst þér þegar einhver spyr hvort þú lesir mikið?

	Fjöldi	Hlutfall af þeim sem svara (%)	Meðalárangur á prófi (1-10)
Mjög ánægjulegt	439	35,0	8,36
Nokkuð ánægjulegt	587	46,8	8,22
Ekkert sérstakt	155	12,4	7,86
Leiðinlegt	72	5,7	7,77
Samtals	1253	100,0	8,20

*Meðalárangur er á bilinu 0-10 þar sem 10 jafngildir 100% árangri.



Mynd D. Hlutfall nemenda sem völdu svarið: Mjög ánægjulegt...

Sex af tíu viðhorfasurningum reyndust hafa marktæka fylgni við árangur á les-skimunarprófinu (hefti 2). Sterkust var fylgnin á milli viðhorfs til þess að lesa sjálf(ur) og árangurs (sjá töflu 4).

Tafla 4. Fylgni milli viðhorfasurninga og meðalárangurs úr prófhefti 2.

Hvernig finnst þér:	Fylgni við meðalárangur úr prófhefti 2.
að fá lánaðar bækur á bókasafninu?	0,06 *
að lesa sjálf(ur)?	0,13**
þegar þú byrjar á nýrri bók?	0,06*
að gera lestrarverkefni?	0,07*
að lesa teiknimyndasögur?	0,07*
þegar einhver spyr hvort þú lesir mikið?	0,09*

* Marktæk fylgni miðað við p 0,05 marktæktarmörk.

**Marktæk fylgni miðað við p 0,001 marktæktarmörk.

Samantekt og nýting niðurstaðna

Í þessari skýrslu fá skólar í fyrsta sinn tækifæri til að bera árangur nemenda sinna saman við meðalárangur nemenda í borginni og skóli getur einnig séð hvernig meðalárangur hans er samanborið við aðra skóla. Mikilvægt er að nýta þessar niðurstöður og þær vísbendingar sem þannig fást til að skoða hvað hefur gefið góða raun í lestrarkennslu og hvar eru veikir þættir sem þarfnast úrbóta.

Nemendahópurinn sem ekki nær 65% árangri í lesskilningshluta prófsins í hefti 2 er sá hópur sem þarf stuðning í lestri með einstaklingsáætlun eða einstaklingsnámskrá. Í þeim 29 skólum sem lögðu prófið fyrir eru þetta alls 215 nemendur eða um 17% nemendahópsins í 3. bekk. Þessi fjöldi er þó mjög mismunandi eftir skólum allt frá engum upp í 21 nemanda. Einnig er mikilvægt að skoða þann hóp sem nær árangri á bilinu 65% - 75 % eða um 120 nemendur til viðbótar. Nemendur í þessum hópi geta þurft á einstaklingsáætlun að halda til að tryggja að framvinda lestrarfærni verði eins og best er á kosið.

Þess er vænst að könnunin verði skólum hvati til að leita fjölbreyttra leiða í lestrarkennslu bæði í bekkjarkennslu og sérkennslu og ýta undir lestur almennt með öllum tiltækum ráðum. Áhersla er lögð á einstaklingsáætlanir fyrir hvern nemanda sem fær stuðning en jafnframt minnt á að hægt er að vinna að markmiðum slíkrar áætlunar í getuskiptum hópum. Slíkum lestrarnámskeiðum er t.d. lýst í kveri sem Ásta Lárusdóttir og fleiri sömdu og gefið var út af Námsgagnastofnun 1991. Í hugmyndahefti með lesskimunarprófunum *Læsi* eru einnig gagnlegar hugmyndir um hvernig megi styrkja ýmsa þætti lestrarnámsins.

Taka má lestrarstundir í enskum skólum til fyrirmyndar þar sem einni klst. á dag er varið til markvissrar og fjölbreyttrar lestrarþjálfunar til að koma bæði til móts við einstaklinga og hópa. Gengið er út frá þeirri meginhugmynd að árangursríkur lestur sé fólgin í að geta beitt mismunandi lestraraðferðum og nemendur þjálfaðir í að beita þessum aðferðum (Sylvía Guðmundsdóttir, 2000).

Víða í skólum er einnig skipulagt lestrarnám í samvinnu við og með þátttöku foreldra. Höfundar lesskimunarinnar *Læsis* hafa nýverið tekið saman lítinn bækling fyrir foreldra sem Námsgagnastofnun dreifir skólunum og foreldrum að kostnaðarlausu á meðan birgðir endast. Í bæklingnum eru góðar ábendingar til foreldra um hvernig þeir geti stutt við lestrarnám barna sinna.

Huga þarf að áframhaldandi lestrarþjálfun og auknum lesskilningi hjá nemendum sem hafa náð grunnfærni í lestri til að þeir geti raunverulega lesið sér til gagns og nýtt sér lesturinn til að afla upplýsinga og meta þær. Benda má á aðferðir sem kynntar eru í ritinu *Fluglæsi* (Rósa Eggertsdóttir, ritstjóri) sem Skólaþjónusta Eyþings gaf út 1998, en þar er að finna mjög árangursríkar leiðir til að þjálfna lesskilning og efla námstækni nemenda.

Skólustjóri sem faglegur leiðtogi skólastarfs þarf að setja enn betri árangur í lestri ofarlega eða efst í forgangs röð markmiða skólastarfsins. Lestur er grundvallarfærni sem getur haft úrslitaáhrif á allt nám nemandans alla skólagönguna og á líf hans og starf í framtíðinni.

Heimildaskrá

Ásta Lárusdóttir, Hafdís Sigurgeirsdóttir og Magnea Ingólfssdóttir (1991). *Lestrarnámskeið*. Reykjavík: Námsgagnastofnun.

Guðmundur B. Kristmundsson og Þóra Kristinsdóttir (2000). *Læsi, lestrarskimun í 2. bekk*, 1. hefti og 2. hefti. Reykjavík: Námsgagnastofnun.

Guðmundur B. Kristmundsson og Þóra Kristinsdóttir (2000). *Læsi, leiðbeiningahefti*. Reykjavík: Námsgagnastofnun.

Guðmundur B. Kristmundsson og Þóra Kristinsdóttir (2000). *Læsi, hugmyndahefti*. Reykjavík: Námsgagnastofnun.

Guðmundur B. Kristmundsson og Þóra Kristinsdóttir (2000). *Lestur skiptir máli*, foreldrabæklingur. Reykjavík: Námsgagnastofnun.

Rósa Eggertsdóttir, ritstj. (1998). *Fluglæsi: áherslur, stefnumörkun og aðferðir í lestrarkennslu*. Akureyri: Skólaþjónusta Eypings.

Sérkennsla í grunnskólum Reykjavíkur: Könnun á fjölda nemenda, ástæðum og framkvæmd (2000). Reykjavík: Fræðslumiðstöð Reykjavíkur.

Starfsáætlun fræðslumála í Reykjavík 2001. Reykjavík: Fræðslumiðstöð Reykjavíkur.

Stefna fræðsluráðs Reykjavíkur um sérkennslu (2002). Reykjavík: Fræðslumiðstöð Reykjavíkur.

Sylvía Guðmundsdóttir (2000). Lestrarstund í enskum skólum. *Glæður*, 10 (2) bls. 20.