



Reykjavíkurborg
Menntasvið

NIÐURSTÖÐUR LESSKIMUNAR
Í 2. BEKK Í GRUNNSKÓLUM
REYKJAVÍKUR VORIÐ 2007

Ágúst 2007



Tölfræði- og rannsóknþjónusta

**Niðurstöður lesskimunar
í 2. bekk
í grunnskólum Reykjavíkur
vorið 2007**

Höfundar skýrslu:
Birna Sigurjónsdóttir
Guðrún Edda Bentsdóttir
Eva Björk Valdimarsdóttir

**Menntasvið Reykjavíkur
Ágúst 2007**

Efnisyfirlit

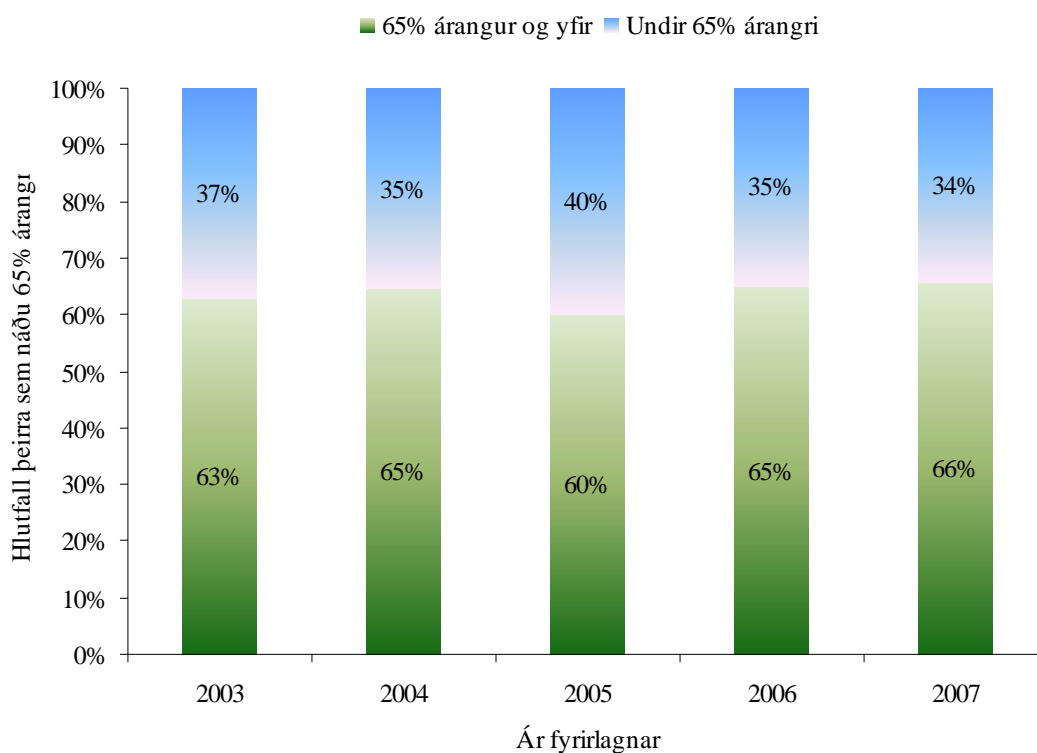
Inngangur	3
Mikilvægt að fylgjast með framförum	4
Sérkennsla fyrir þá sem þess þurfa	5
Aðferð	7
Tæki	7
Úrtak og svörun	7
Frankvæmd	7
Úrvinnsla	7
Niðurstöður	8
Lesskilningur	8
Viðhorf til lestrar	13
Samantekt og nýting niðurstaðna	14
Heimildaskrá	16

Inngangur

Lestur er grunnur að öllu námi. Nemandi sem ekki nær tókum á lestri í upphafi skólagöngu sinnar á í erfiðleikum með allt sitt bóklega nám. Því er mjög mikilvægt að grunnskólar setji sér það markmið að gera alla nemendur sína læsa á fyrstu árum skólans og vinni markvisst að því að uppfylla það markmið. Með læsi er átt við að nemendur geti lesið sér til gagns. Til að geta gert áætlanir um lestrarfærni nemenda þurfa kennarar að hafa í höndum tæki til að meta færni einstakra nemenda og almenn viðmið um árangur til að bera nemendur sína saman við.

Í þessari skýrslu er gerð grein fyrir niðurstöðum úr lesskimun meðal nemenda í 2. bekk í 33 grunnskólum í Reykjavík vorið 2007. Niðurstaðan var að 65,9% nemenda náðu því marki að ljúka 65% prófsins, þ.e. teljast geta lesið sér til gagns samkvæmt því viðmiði sem sett var. Um 34% náðu því ekki og þurfa því stuðning í lestri og einstaklingsáætlun. Hver skóli fær sérstaka skýrslu um heildarniðurstöður í viðkomandi skóla. Sú skýrsla gefur skólanum tækifæri til að bera árangur nemenda sinna saman við heildina. Einnig gefa þær skýrslur möguleika á að bera saman árangur milli bekkja innan skólans.

Í ágúst 2006 gaf Menntasvið Reykjavíkur í fimmta sinn sinn út skýrslu með niðurstöðum lesskimunarprófsins Læsis sem lagt var fyrir nemendur í 2. bekk í grunnskólum í Reykjavík að vori til að sjá hve stór hluti nemenda gæti lokið 65% prófsins, þ.e. teldist geta lesið sér til gagns. Niðurstöður þessara skimana má sjá í mynd A hér fyrir neðan. Allar skýrslurnar eru aðgengilegar á heimasíðu Menntasviðs Reykjavíkur undir útgáfur.



Mynd A. Hlutfallslegur fjöldi nemenda í 2. bekk sem ná því viðmiði að geta lesið sér til gagns. Samanburður fyrirliagnar síðustu fimm ára.

Lesskímunarprófin Læsi, hefti 1 og 2 fyrir 2. bekk voru lögð fyrir alla nemendur í 2. bekk í þeim 33 grunnskólum sem þátt tóku í apríl 2007. Skólarnir voru síðan beðnir að senda Tölfræði- og rannsóknþjónustu Menntasviðs upplýsingar um niðurstöður úr prófhefti 2 ásamt svörum við viðhorfaspurningum í prófhefti 1. Markmiðið var að kanna hve stór hluti nemenda gæti lokið 65% prófsins. Í samráði við íslenska höfunda prófsins, Guðmund B. Kristmundsson og Þóru Kristinsdóttur, var í upphafi sett það viðmið að nemendur sem ná þessum árangri teljist geta lesið sér til gagns. Tilgangur skímunarinnar var að fá heildarmynd af lestrargetu nemenda á þessum aldri í Reykjavík og gera þar með kennurum og skólum kleift að setja sér markmið um framfarir nemenda með samanburði við stærri heild. Þannig er æskilegt að nota niðurstöður lesskímunarinnar sem tæki í árangursstjórnun í lestri sem tekur mið af stöðu og árangri hvers einstaklings. Einnig var tilgangurinn að móta viðmið til að nota við ákvörðun um að veita nemanda sérkennslu í lestri við upphaf 3. bekkjar og nýta þannig mannafla og fjármagn til sérkennslu sem best.

Í nóvember árið 2001 var prófið lagt fyrir nemendur í 3. bekk í grunnskólum Reykjavíkur. Vorið 2002 var prófið lagt fyrir nemendur í 2. bekk, fyrirlögn dreifðist á önnina frá febrúar til maí. Frá árinu 2003 er prófið lagt fyrir í apríl og áhersla lögð á að deildarstjórar í sérkennslu hefðu umsjón með fyrirlögn til að tryggja samræmi.

Mun stærri hópur nemenda náði því viðmiði að geta lesið sér til gagns þegar prófið var lagt fyrir að hausti í 3. bekk heldur en þegar það er lagt fyrir að vori í 2. bekk. Meðalárangur nemenda í þáttökuskólunum í Reykjavík var um 82% að hausti í 3. bekk borið saman við 68-72% að vori í 2. bekk. Af þessu má draga þá ályktun að nemendum fari mikið fram í lestri á þessu hálfu ári bæði vegna aldurs- og þroskamunar en einnig lestrarkennslu og þjálfunar í skóla og á heimili.

Mikilvægt að fylgjast með framförum

Í stefnu og starfsáætlun Menntasviðs Reykjavíkurborgar 2007 er lögð áhersla á að hvetja og styðja leik- og grunnskóla til að efla málþroska og læsi, m.a. með því að bjóða upp á námskeið fyrir kennara um undirbúning lestrarnáms, lestrarnám og kennslu (bls. 12). Ætlast er til að skólar geri áætlun um viðbrögð við niðurstöðum úr lesskímunarprófum sem felist m.a. í gerð einstaklingsáætlana um lestrarnám þeirra nemenda sem þess þurfa, skv. ákveðnum viðmiðum. Meginmarkmið er að sem flestir nemenda geti lesið sér til gagns við lok 2. bekkjar og að 98% nemenda sem ljúka 10. bekk geti lesið sér til gagns. Í þrepamarkmiðum aðalnámskrár í íslensku fyrir 2. bekk segir (bls. 32): „(Nemandi) taki sérstakt lesskímunarpróf sem spáir fyrir um hvort hann geti átt í lestrarerfiðleikum og fái viðeigandi lestrar- og málþjálfun í kjölfarið“ (Aðalnámskrá grunnskóla-íslenska, 1999).

Til þess að skólar geti sett sér markmið um framfarir hvers einstaks nemenda þarf að liggja fyrir hver staða nemandans er í samanburði við stóran hóp og við almenn viðmið um hvað nemendur í ákveðnum árgangi eigi að hafa tileinkað sér. Skímun sem þessi er leið til að setja slík viðmið og móta stefnu á grunni þeirra. Með skímunarprófunum er afmarkaður sá hópur nemenda sem þarfnast aðstoðar á tilteknu

námssviði eða námsgrein. Skólastjóri getur séð hvar nemendur hans standa og getur á grunni þeirra upplýsinga sem faglegur leiðtogi starfsins mótað stefnu skólans um að gera alla læsa. Kennarar geta nýtt sér skimunina til að móta sér stefnu fram í tímann um vinnuna í bekknum með hverjum og einum nemanda og síðast en ekki síst getur hver einstakur nemandi í samvinnu við kennara sinn og foreldra mótað sér markmið að keppa að til skemmri og lengri tíma á grunni upplýsinga um stöðu sína.

Hjá Reykjavíkurborg hafa verið mótuð skorkort í tengslum við samhæft árangursmat um þjónustu borgarinnar. Í þeim er kynnt staðan á ákveðnum sviðum sem gefa á vísbendingu um þjónustuna almennt. Í skorkorti Menntasviðs árið 2007 er hlutfall nemenda sem geta lesið sér til gagns við lok 2. bekkjar sett fram sem mælikvarði á það hvernig til tekst að stuðla að stöðugri viðleitni nemenda til náms og þroska (Stefna og starfsáætlun Menntasviðs Reykjavíkurborgar 2007, bls.16).

Sérkennsla fyrir þá sem þurfa

Því getur fylgt mikill vandi fyrir einstakling að ná ekki góðu valdi á lestri á unga aldri. Því er mjög mikilvægt að gripið sé inn í námsferil nemanda með stuðningi í lestri strax og kemur í ljós að viðkomandi nær ekki tókum á lestrinum. Gera verður einstaklingsáætlun eða einstaklingsnámskrá fyrir hvern nemanda sem fær stuðning. Einn meginhvatinn að reglubundinni lesskimun í 2. bekk grunnskóla í Reykjavík voru niðurstöður úr ítarlegri könnun á sérkennslu í grunnskólum Reykjavíkur sem gerð var á árunum 1998–1999 og út kom í skýrslu árið 2000. Þar kom m.a. fram að 72-76% nemenda í almennri sérkennslu fengu hana í lestri. Sérkennsla dreifðist á alla árganga, um 12% nemenda í 1.- 3. bekk fengu sérkennslu en í heild voru um 14% nemenda í almennri sérkennslu haustið 1998. Hæst var hlutfall nemenda í sérkennslu í 4. bekk eða um 19%. Þannig var áherslan á sérkennslu í lestri ekki á yngstu árgangana. Jafnframt kom fram að viðmið skorti um val á nemendum í sérkennslu.

Í sérkennslukönnun sem gerð var árið 2005 kom hins vegar fram að hlutfallslega flestar sérkennslustundir voru í lestri í 2. bekk eða um 17%. Því næst voru það sérkennslustundir hjá 3. bekk, um 16% og hjá 4. bekk, tæp 15%. Sérkennslustundum í lestri fór síðan hlutfallslega fækkandi eftir því sem nemendur urðu eldri. Þetta bendir til þess að skólar séu nú þegar að bregðast við niðurstöðum lesskimunar í 1. og 2. bekk með því að beina sérkennslu í lestri að yngri árgöngum (Sigurbjörg J. Helgadóttir o. fl., 2006:16).

Mikilvægt er að nemendur sem þurfa sérkennslu í lestri fái hana sem fyrst á skólagöngunni svo þeir nái lestrarfærni sem allra fyrst. Til þess þurfa skólarnir tæki og viðmið um ásættanlegan árangur. Því var í starfsáætlun fræðslumála í Reykjavík fyrir árið 2001 sett fram eftirfarandi markmið í kafla um sérkennslu (bls. 29): „Sett verði leiðbeinandi viðmið um hvaða nemendur hljóti almenna sérkennslu, sem m.a. eru byggð á greiningu og einkunum í lestri og stærðfræði á þar til gerðum prófum eða samræmdum prófum.“

Ofannefnt markmið var áréttað í stefnu fræðsluráðs Reykjavíkur um sérkennslu sem út kom í byrjun árs 2002. Þar er eitt af 14 markmiðum sem sett eru til að efla sérkennsluna þetta: „Val á nemendum í sérkennslu fari eftir samræmdum viðmiðum

og niðurstöður prófa séu nýttar markvisst við skipulag sérkennslu.“ Í nánari útfærslu segir að velja þurfi mismunandi lestrarpróf í þessu skyni og ákveða hvaða útkomu á einstökum prófum skuli miða við þegar ákveðið er að nemendur fái sérkennslu. Loks segir: „Algengast er að nemendur hafi náð það góðum tókum á lestri í 3. bekk að þeir geti lesið sér til gagns. Þeir nemendur sem ekki ná þeim árangri fái stuðning í lestri þar til lestrarfærni er náð. Lögð sé áhersla á að beita þeim aðferðum sem reynst hafa vel í þessum efnum.“ Í greinargerð með þessu markmiði segir að Menntasvið skuli þróa slík viðmið í samvinnu við skólana. Þær niðurstöður úr lesskimun að vori í 2. bekk sem hér liggja fyrir eru liður í þeirri viðleitni að þróa viðmið um val á nemendum í sérkennslu í lestri við lok 2. bekkjar og upphaf 3. bekkjar.

Aðferð

Tæki

Tækið sem notað var til að meta lestrargetu nemenda heitir *Læsi, lestrarskimun í 1. og 2. bekk*. Prófið er þýtt og staðfært úr norsku af Guðmundi B. Kristmundssyni og Þóru Kristinsdóttur. Prófið kom út árið 2000 hjá Námsgagnastofnun sem sér um dreifingu þess til skóla. Áður hafði það verið forprófað í 1. og 2. bekk í maí 1999. Prófheftin eru þrjú fyrir 1. bekk og tvö fyrir 2. bekk. Leiðbeiningar um fyrirlögn fylgja í sérstöku hefti. Einnig fylgir hugmyndahefti þar sem gerð er grein fyrir hugmyndafræði og markmiðum að baki prófinu og fræðilegri undirstöðu auk þess sem þar er að finna leiðbeiningar um túlkun á niðurstöðum og hagnýt ráð varðandi markmið og leiðir í lestrarkennslu. Í prófhefti 1 fyrir 2. bekk eru viðhorf nemenda til lestrar könnuð, alls 10 spurningar, verkefni sem lúta að lestri orða sem heild og loks nokkur verkefni í að greina samsett orð. Síðara heftið beinist fyrst og fremst að því að kanna lesskilning nemenda með tilheyrandi verkefnum.

Úrtak og svörun

Allir almennir grunnskólar og einkaskólar í Reykjavík voru beðnir að senda inn niðurstöður 2. heftis lesskimunarprófsins ásamt svörum við viðhorfaspurningum í 1. hefti. Alls sendu 33 af 35 skólum sem eru með 2. bekk umbeðnar niðurstöður, þar af tveir einkaskólar. Prófið var lagt fyrir 1.265 nemendum í 2. bekk í apríl 2007. Skipting milli kynja var 648 stúlkur og 610 drengir¹ og svöruðu 92% árgangsins. Alls svöruðu 1.224 nemendur prófhluta tvö sem er 96% svörun.

Framkvæmd

Lesskimunarprófið var lagt fyrir nemendum á skólatíma. Gert var ráð fyrir að fyrri prófheftið væri lagt fyrir í febrúar en lögð áhersla á að seinna prófheftið væri alls staðar lagt fyrir í apríl. Deildarstjórar í sérkennslu voru beðnir að hafa umsjón með fyrirlögn prófsins og að koma gögnum til úrvinnslu á Menntasvið Reykjavíkur sem fyrst eftir fyrirlögn og eigi síðar en fyrir lok maí. Umsjónarkennarar hvers bekkjar sáu um framkvæmdina og skráningu á sérstakt eyðublað.

Úrvinnsla

Í þessari skýrslu er gerð grein fyrir niðurstöðum úr lesskimunarprófinu fyrir borgina í heild og fyrir þau sex borgarhverfi sem tilheyra einstökum þjónustumiðstöðvum. Atriðafjöldi í prófhefti 2 er 46 atriði. Í töflum og myndum er árangur ýmist settur fram sem fjöldi leystra prófatriða eða sem hlutfallsárangur.

Markmið þessarar úrvinnslu er fyrst og fremst að kanna lesskilning nemenda og er í niðurstöðukafla gerð grein fyrir árangri nemenda í prófhefti 2. Einnig eru viðhorf til lestrar mæld með því að reikna hlutfall þeirra sem svöruðu mjög ánægjulegt við viðhorfaspurningum í prófhefti 1.

Reiknaður var meðalárangur einstakra skóla og borgarhverfa, sem hér eftir verða kölluð þjónustuhverfi. Dreifigreiningu var síðan beitt til þess að athuga hvort munur á árangri eftir borgarhverfum væri tölfræðilega marktækur.

¹ Ekki var merkt við kyn hjá 7 nemendum.

Niðurstöður

Lesskilningur

Meginniðurstaðan er sú að 807 nemendur af þeim 1.224 sem þátt tóku í lesskimunarprófinu eða tæplega 66% nemenda teljast geta lesið sér til gagns samkvæmt þeirri skilgreiningu að ná a.m.k. 65% árangri á prófinu. Nemendur sem ekki náðu 65% árangri á lesskimunarprófinu voru 417 eða um 34% þeirra sem prófið tóku. Ljóst er að fylgjast þarf vel með framförum þessa hóps og veita sérstakan stuðning í lestri í upphafi 3. bekkjar.

Þegar lesskimunin Læsi var lögð fyrir 2. bekk í grunnskólum Reykjavík vorin 2002-2004 náðu 63%-67% nemenda viðmiði um 65% árangur á prófinu. Vorið 2005 skar sig nokkuð úr en þá náðu aðeins 60% nemenda þessu viðmiði sem var marktækt lakari árangur er árin á undan. Þess ber að geta að verkfall grunnskólakennara stóð í um sjö vikur haustið 2004 og hefur vafalaust haft áhrif hér á.

Meðalárangur grunnskólanna í Reykjavík í 2. bekk vorið 2007 úr prófhefti tvö var um 32,5 atriði af 46 mögulegum sem er tæplega 71% árangur. Eins og áður var marktækur munur² var á árangri stúlkna sem er 72,4% og drengja sem er 69%. Lakasti meðalárangur í einstökum skóla var tæplega 21 atriði eða rúmlega 45% árangur og besti meðalárangur var rúmlega 40 atriði eða rúmlega 87% árangur.

Á árunum 2002-2004 og árið 2006 var meðalárangur nemenda í 2. bekk úr prófhefti tvö á bilinu 70%-72% en lakari vorið 2005 eða 68%. Meðalárangur nemenda í 2. bekk í grunnskólum borgarinnar vorið 2007 er því svipaður og undanfarin ár þar sem vorið 2005 sker sig úr.

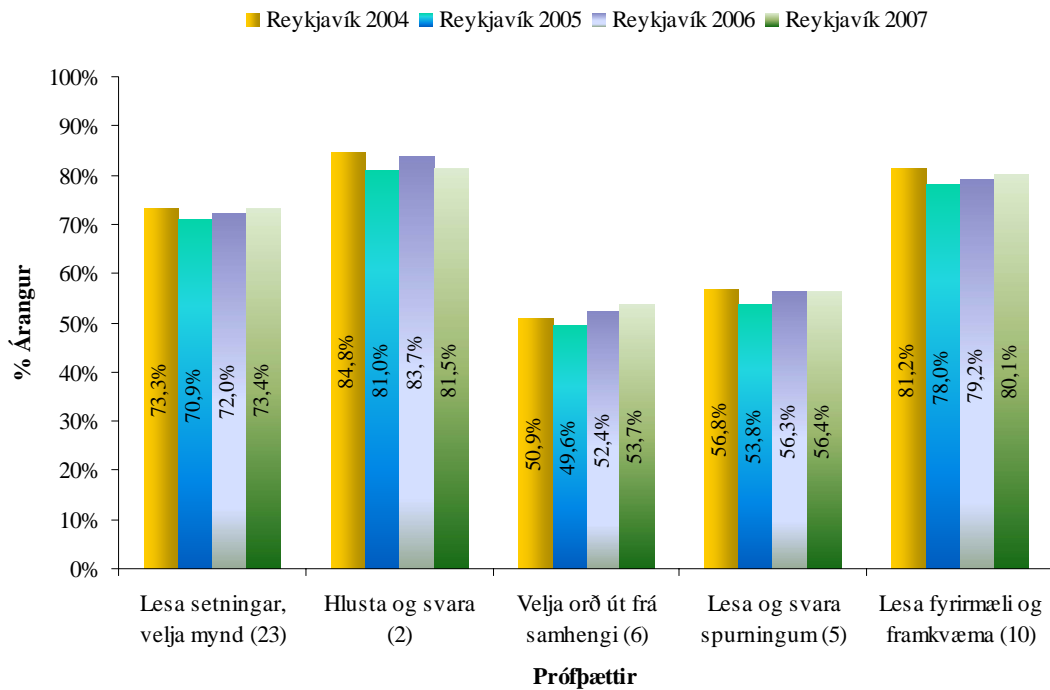
Í **töflu 1** má sjá árangur úr einstökum prófþáttum vorið 2007.

Tafla 1. Meðalárangur eftir prófþáttum og hlutfallsárangur úr prófhefti 2.

		Lesi setningar, velja mynd (23)	Hlusta og svara (2)	Velja orð út frá sanhengi (6)	Lesi og svara spurningum (5)	Lesi fyrirm.og framkv. (10)	Samtals (46)
Reykjavík	Meðaltal	16,89	1,63	3,22	2,82	8,01	32,54
	% árangur	73,4%	81,6%	53,6%	56,4%	80,1%	70,7%
Staðalfrávik		5,5	0,6	2	1,8	2,8	11,22
Lægsta meðaltal		11,74	1,03	1,55	1,26	5,32	20,90
skóla		51,0%	51,5%	25,8%	25,2%	53,2%	45,4%
Hæsta meðaltal		22,4	1,93	4,19	3,81	9,64	40,00
skóla		97,4%	96,5%	69,8%	76,2%	96,4%	86,9%

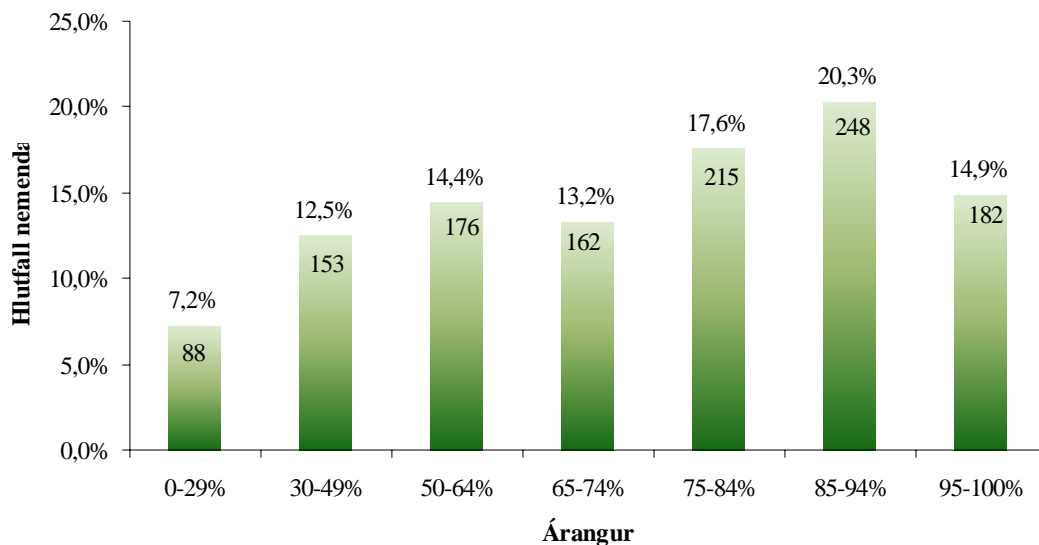
² $t(1177,988)=2,487, p<0,05$.

Á mynd B má sjá hver meðalárangurinn er í einstökum prófpáttum.



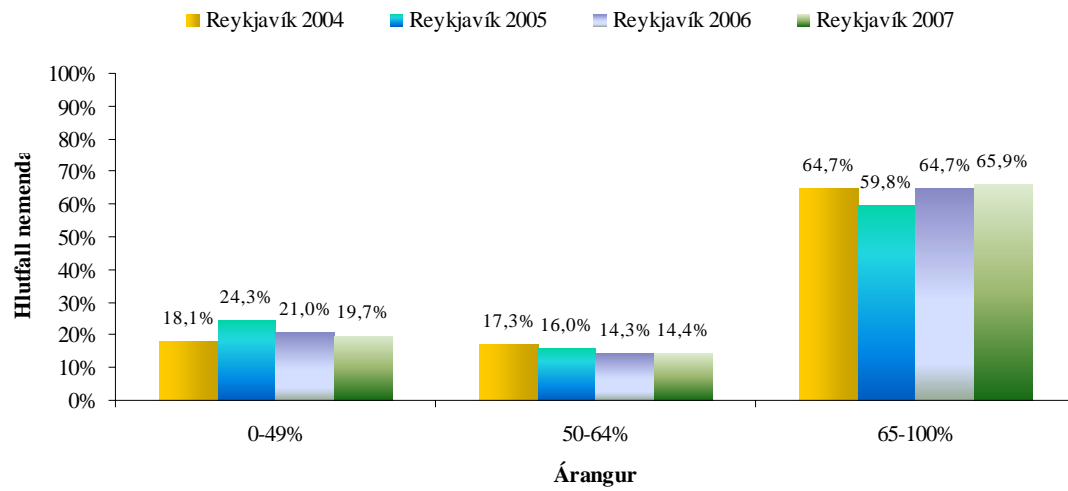
Mynd B. Meðalárangur í einstökum prófpáttum

Mynd C sýnir að 182 nemendur (um 15%) hafa náð mjög góðu valdi á lestri í 2. bekk, þ.e. ná 95-100% árangri á lesskimunarprófinu. Alls ná um 66% nemenda 65% árangri eða þar fyrir ofan og teljast því geta lesið sér til gagns. Athygli vekur að stór hópur nemenda (um 14%) nær árangri á bilinu 50-64%. Þetta er hópur sem þarf að fylgjast mjög vel með en er væntanlega við það að ná tókum á lestrinum. Hópurinn sem nær aðeins 49% árangri eða þar fyrir neðan er sá hópur sem þarfnast þess að gerð sé einstaklingsáætlun í lestri. Þrátt fyrir að hér sé miðað við að þeir nemendur sem ná 65% árangri geti lesið sér til gagns er að sjálfsögðu rétt að huga einnig að þeim hópi sem er rétt fyrir ofan þessi mörk. Tölur inni í súlunum standa fyrir fjölda nemenda.



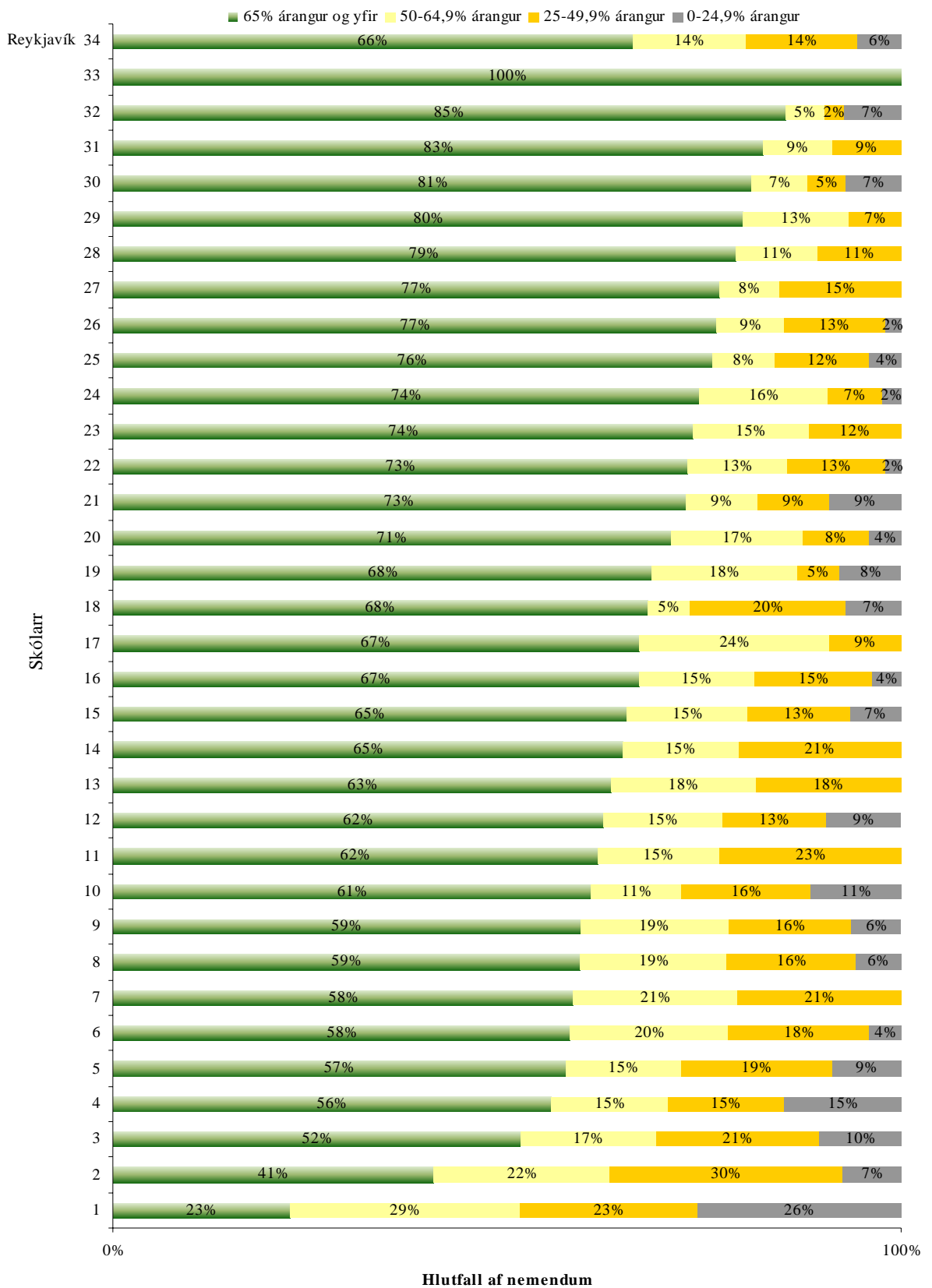
Mynd C. Dreifing nemenda eftir árangri

Mynd D sýnir samanburð milli ára 2004 – 2007



Mynd D. Samanburður á hlutfalli nemenda í hverju þrepi eftir árum.

Mynd E sýnir svo niðurstöðu hvers skóla fyrir sig, hver súla táknað einn skóla.



Mynd E. Niðurstaða skimunar eftir skólum

Í töflu 2 má sjá meðalárangur á einstökum prófþáttum eftir þjónustuhverfum. Bestur var árangur nemenda í þjónustuhverfi Árbæjar og var hann 77%. Skólar í þjónustuhverfi Vesturgarðs, Miðborgar/Hlíða og Laugardals/Háaleitis sýna svipaðar niðurstöður eða árangur á bilinu 72-74%. Þjónustuhverfi Grafarvogs og Breiðholts eru svo aðeins undir meðaltali borgarinnar en Reykjavík í heild sinni mælist með tæplega 71% árangur. Það er töluverður munur á fjölda þátttakenda eftir hverfum en þó mælist þjónustuhverfi Breiðholts með marktækt lakari árangur en þjónustuhverfi Árbæjar, Miðbæjar/Hlíða³ og Vesturgarðs. Þjónustuhverfi skýrir þó mjög lítinn hluta af dreifingu árangurs eða rúm 2%.

Tafla 2. Meðalárangur þjónustuhverfa eftir prófþáttum.

Þjónustuhverfi		Lesi setningar, velja mynd (23)	Hlusta og svara (2)	Velja orð út frá sanhengi (6)	Lesi og svara spurningum (5)	Lesi fyrirmæli og fram- kvæma (10)	Samtals (46)
Vesturgarður	Meðaltal	17,6	1,6	3,5	3,1	8,4	34,1
	% árangur	76,3%	81,6%	57,9%	61,0%	83,7%	74,1%
	Staðalfrávik	5,7	0,6	2,0	1,8	2,4	10,9
	Fjöldi	179	179	179	179	179	179
Miðborg/Hlíðar	Meðaltal	17,5	1,7	3,4	3,0	8,3	33,9
	% árangur	76,1%	86,1%	57,2%	59,2%	82,8%	73,7%
	Staðalfrávik	5,8	0,5	2,1	1,8	2,9	11,1
	Fjöldi	166	166	166	166	166	166
Laugardalur/ Háaleiti	Meðaltal	16,8	1,6	3,5	3,1	8,2	33,2
	% árangur	73,0%	80,0%	58,3%	62,0%	82,0%	72,2%
	Staðalfrávik	5,1	0,6	2,0	1,8	2,6	10,4
	Fjöldi	219	219	219	219	219	219
Breiðholt	Meðaltal	15,9	1,6	2,6	2,5	7,6	30,0
	% árangur	69,1%	80,0%	43,0%	49,6%	75,7%	65,3%
	Staðalfrávik	5,6	0,7	2,0	1,9	3,1	11,4
	Fjöldi	259	258	257	257	258	259
Árbær / Grafarholt	Meðaltal	18,7	1,9	3,5	2,8	8,6	35,4
	% árangur	81,3%	93,4%	57,9%	56,4%	85,7%	77,0%
	Staðalfrávik	5,0	0,3	1,9	1,8	2,0	9,6
	Fjöldi	61	61	61	61	61	61
Grafarvogur	Meðaltal	16,7	1,6	3,2	2,7	7,8	32,0
	% árangur	72,6%	80,0%	53,3%	54,0%	78,0%	69,6%
	Staðalfrávik	5,5	0,7	2,0	1,7	2,9	11,1
	Fjöldi	340	340	340	340	340	340
Reykjavík	Meðaltal	16,9	1,6	3,2	2,8	8,0	32,5
	% árangur	73,4%	81,6%	53,6%	56,4%	80,1%	70,7%
	Staðalfrávik	5,5	0,6	2,0	1,8	2,8	11,0
	Fjöldi	1224	1223	1222	1222	1223	1224

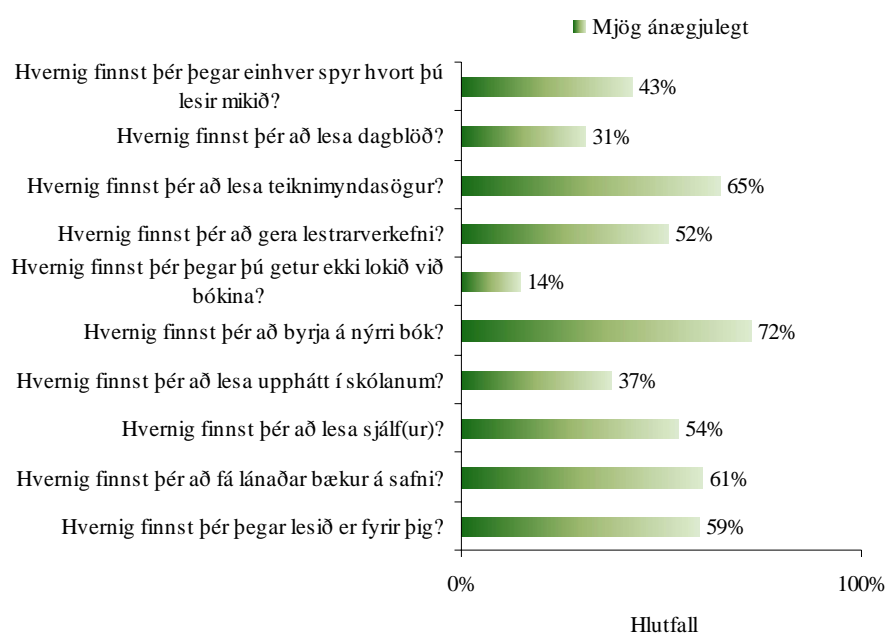
³ ($F_{5,1218}=5,089; p<0,001$).

Viðhorf til lestrar

Eins og bent er á í leiðbeiningum um fyrirlögn lestrarskimunarprófsins *Læsis* (Guðmundur B. Kristmundsson og Þóra Kristinsdóttir, 2000) er áhugi mjög mikilvægur þáttur í lestrarnámi eins og öllu öðru námi. Þeir nemendur sem hafa neikvæða reynslu af lestri eru líklegri til að lenda í vandræðum með að ná tókum á lestri en þeir nemendur sem hafa jákvætt viðhorf. Það er því mikilvægt að vera á verði gagnvart vísbendingum um að slakir lesarar séu farnir að upplifa lestur sem eitthvað óþægilegt (bls. 5).

Þegar spurt var um viðhorf til lestrar kom í ljós að almennt voru nemendur jákvæðir gagnvart lestri en einkum fannst þeim ánægjulegt að byrja á nýrri bók, að lesa teiknimyndasögur og að fá bækur lánaðar á safni. Leiðinlegast þótti þeim að geta ekki lokið við bók og að lesa dagblöð en þetta eru sömu niðurstöður og undanfarin ár (sjá mynd F).

Þegar viðhorf til lestrar voru mæld var notuð mælistika frá einum til fjórir þar sem einn jafngildir svarinu leiðinlegt en fjórir svarinu mjög ánægjulegt. Alls voru það tíu spurningar sem mældu viðhorf.



Mynd F. Viðhorf nemenda til lestrar

Nemendur í Reykjavík sem tóku þátt í skimuninni vorið 2007 eru með meðalviðhorfið 3,25 og staðalfráviknið 0,42 en það eru svipaðar niðurstöður og árin þar á undan. Sárálítt munur var á viðhorfi milli þjónustuhverfa. Almennt hafa nemendur samkvæmt þessu mjög jákvætt viðhorf til lestrar.

Aðeins ein af viðhorfaspurningunum tíu reyndist hafa marktæka fylgni við árangur á lesskimunarprófinu (hefti 2). Þetta var fylgnin á milli viðhorfs til þess að lesa sjálf(ur) og árangurs. Því jákvæðari sem nemendur voru gagnvart því að lesa sjálf, því líklegri var að þau kæmu vel út í lesskimunarprófinu. Fylgnin var þó afar veik.

Samantekt og nýting niðurstaðna

Í þessari skýrslu fá skólar tækifæri til að bera árangur nemenda sinna saman við meðalárangur nemenda í borginni og skóli getur einnig séð hvernig meðalárangur hans er samanborið við aðra skóla. Nauðsynlegt er að nýta þessar niðurstöður til að gera áætlun um lestrarkennsluna út frá stöðu hvers einstaklings. Mjög mikilvægt er einnig að nýta þær vísbendingar sem hér koma fram og í skýrslum einstakra skóla til að skoða hvað hefur gefið góða raun í lestrarkennslu í skólanum og hvar eru veikir þættir sem þarfnast úrbóta.

Meðalárangur allra nemenda sem tóku þátt í prófinu á tímabilinu 2002-2004 og 2006-2007 var á bilinu 70 - 72%. Breytingar á meðalárangri eru litlar milli þessara ára og einnig eru litlar breytingar á hlutfallslegum fjölda nemenda sem teljast ná því marki að geta lesið sér til gagns. Vorið 2005 var meðalárangur hins vegar tæplega 68% árangur og hluti þeirra nemenda sem telst ná því marki að geta lesið sér til gagns um 60% sem er marktækt lakari árangur en árin á undan. Má ætla að sjö vikna kennaraverkfall á haustdögum hafi haft áhrif á árangur í lestrarnáminu.

Nemendahópurinn sem ekki nær 65% árangri í lesskilningshluta prófsins í hefti 2 er sá hópur sem þarf stuðning í lestri með einstaklingsáætlun eða einstaklingsnámskrá. Í þeim 33 skólum sem lögðu prófið í hefti 2 fyrir, eru þetta alls 417 nemendur eða um 34% nemendahópsins í 2. bekk. Þessi fjöldi er þó mjög mismunandi eftir skólum eða allt frá 0% nemenda til 77% nemenda í 2. bekk sem geta ekki lesið sér til gagns.

Líklegt er að sá hópur sem nær árangri á bilinu 50-65% (176 nemendur eða um 14% hópsins) séu við það að ná tökum á lestri. Þeim þarf að fylgjast vel með að hausti í 3. bekk. Hópurinn sem nær 49% árangri eða þar fyrir neðan þarf afdráttarlaust einstaklingsáætlun og stuðning við lestrarnámið til að tryggja að þau nái sem fyrst að geta lesið sér til gagns (241 nemandi eða tæp 20% hópsins). Einnig er mikilvægt að fylgjast vel með lestrarnámi þess hóps sem nær árangri á bilinu 65% - 75 % en það eru í rannsókninni 162 nemendur til viðbótar.

Markmiðið með skimuninni er fyrst og fremst að finna þá nemendur sem þurfa sérstakan stuðning eða sérkennslu í lestri og veita þeim þann stuðning. En markmiðið er einnig að fleiri nemendur nái þeirri lestrarfærni við lok 2. bekkjar að geta lesið sér til gagns. Til þess að svo megi verða þarf hver skóli að skoða vandlega sína stöðu og nemenda sinna og gera áætlun um lestrarnám og byrjendakennslu í lestri sem miðar að betri árangri einstakra nemenda og þar með hópsins í heild.

Þess er vænst að skimunin verði skólum hvati til að leita fjölbreyttra leiða í lestrarkennslu bæði í bekkjarkennslu og sérkennslu og ýta undir lestur almennt með öllum tiltækum ráðum. Skólar þurfa sérstaklega að huga að árangri milli ára og milli bekkja og leita leiða til að styrkja lestrarkennslu ef einhverju er þar ábótavant.

Áhersla er lögð á einstaklingsáætlanir fyrir hvern nemandu sem fær stuðning en jafnframt minnt á að hægt er að vinna að markmiðum slíkrar áætlunar í getuskiptum hópum. Slíkum lestrarnámskeiðum er t.d. lýst í kveri sem Ásta Lárusdóttir og fleiri sömdu og gefið var út af Námsgagnastofnun 1991. Í hugmyndahefti með lesskimunarprófunum *Læsi* eru einnig gagnlegar hugmyndir um hvernig megi styrkja ýmsa þætti lestrarnámsins.

Taka má lestrarstundir í enskum skólum til fyrirmyndar þar sem einni klst. á dag er varið til markvissrar og fjölbreyttrar lestrarþjálfunar til að koma bæði til móts við einstaklinga og hópa. Gengið er út frá þeirri meginhugmynd að árangursríkur lestur sé fólgin í að geta beitt mismunandi lestraraðferðum og nemendur þjálfaðir í að beita þessum aðferðum (Sylvía Guðmundsdóttir, 2000).

Víða í skólum er einnig skipulagt lestrarnám í samvinnu við og með þátttöku foreldra. Höfundar lesskímunarinnar *Læsis* tóku saman lítinn bækling fyrir foreldra sem Námsgagnastofnun dreifir skólunum og foreldrum að kostnaðarlausu á meðan birgðir endast. Í bæklingnum eru góðar ábendingar til foreldra um hvernig þeir geti stutt við lestrarnám barna sinna.

Þá má benda á bæklinginn *Leggjum börnum lið... við læsi* sem Heimili og skóli - landssamtök foreldra gáfu út í samstarfi við Kennaraháskóla Íslands. Þar er að finna ábendingar frá sérfræðingum í lestri til foreldra um hvernig þeir geti stutt við lestrarnám barnanna og hjálpað börnum sínum að ná tókum á auðugu og lifandi tungumáli.

Huga þarf að áframhaldandi lestrarþjálfun og auknum lesskilningi hjá nemendum sem hafa náð grunnfærni í lestri til að þeir geti raunverulega lesið sér til gagns og nýtt sér lesturinn til að afla upplýsinga og meta þær. Benda má á aðferðir sem kynntar eru í ritinu *Fluglæsi* (Rósa Eggertsdóttir, ritstjóri) sem Skólaþjónusta Eyþings gaf út 1998, en þar er að finna mjög árangursríkar leiðir til að þjálfa lesskilning og efla námstækni nemenda.

Skólastjóri sem faglegur leiðtogi skólastarfs þarf að setja enn betri árangur í lestri ofarlega eða efst í forgangsröð markmiða skólastarfsins. Lestur er grundvallarfærni sem getur haft úrslitaáhrif á allt nám nemandans alla skólagönguna og á líf hans og starf í framtíðinni.

Heimildaskrá

- Aðalnámskrá grunnskóla. Íslenska* (1999). Reykjavík: Menntamálaráðuneytið.
- Ásta Lárusdóttir, Hafdís Sigurgeirsdóttir og Magnea Ingólfssdóttir (1991). *Lestrarnámskeið*. Reykjavík: Námsgagnastofnun.
- Birna Sigurjónsdóttir, Gerður G. Óskarsdóttir, Guðbjörg Andrea Jónsdóttir og Ólafur Magnússon (2002). *Niðurstöður lesskímunar í 3. bekk í grunnskólum Reykjavíkur haustið 2001*. Reykjavík: Fræðslumiðstöð Reykjavíkur.
- Guðmundur B. Kristmundsson og Þóra Kristinsdóttir (2000). *Læsi, lestrarskímun í 2. bekk*, 1. hefti og 2. hefti. Reykjavík: Námsgagnastofnun.
- Guðmundur B. Kristmundsson og Þóra Kristinsdóttir (2000). *Læsi, leiðbeiningahefti*. Reykjavík: Námsgagnastofnun.
- Guðmundur B. Kristmundsson og Þóra Kristinsdóttir (2000). *Læsi, hugmyndahefti*. Reykjavík: Námsgagnastofnun.
- Guðmundur B. Kristmundsson og Þóra Kristinsdóttir (2000). *Lestur skiptir máli*, foreldrabæklingur. Reykjavík: Námsgagnastofnun.
- Rósa Eggertsdóttir, ritstj. (1998). *Fluglæsi: áherslur, stefnumörkun og aðferðir í lestrarkennslu*. Akureyri: Skólaþjónusta Eypings.
- Sérkennsla í grunnskólum Reykjavíkur: Könnun á fjölda nemenda, ástæðum og framkvæmd* (2000). Reykjavík: Fræðslumiðstöð Reykjavíkur.
- Sigurbjörg J. Helgadóttir o.fl. (2006). *Sérkennslukönnun í almennum grunnskólum vorið 2005*. Reykjavík: Menntasvið Reykjavíkurborgar.
- Starfsáætlun fræðslumála í Reykjavík 2001*. Reykjavík: Fræðslumiðstöð Reykjavíkur.
- Stefna og starfsáætlun Leikskólasviðs og Menntasviðs Reykjavíkurborgar 2007*. Reykjavík: Leikskólasvið og Menntasvið Reykjavíkurborgar.
- Stefna fræðsluráðs Reykjavíkur um sérkennslu* (2002). Reykjavík: Fræðslumiðstöð Reykjavíkur.
- Steinunn Torfadóttir (Án ártals). *Leggjum börnum lið... við læsi. Leiðbeiningar um lestrarnám*. Reykjavík: Heimili og skóli - landssamtök foreldra og Kennaraháskóli Íslands.
- Sylvía Guðmundsdóttir (2000). *Lestrarstund í enskum skólum. Glæður*, 10 (2) bls. 20.