

Könnun á líðan nemenda í 5.-7. bekk í grunnskólum Reykjavíkur

Úrvinnsla og skýrslugerð:
Guðný Bergþóra Tryggvadóttir
Guðbjörg Andrea Jónsdóttir

Fræðslumiðstöð Reykjavíkur
2004

Helstu niðurstöður

Um 3% nemenda í 5.-7. bekk í grunnskólum Reykjavíkur líður illa og 2,9% nemenda finna fyrir depurð og kvíða.

Heldur stærra hlutfall stelpna en stráka líður illa, um 3,2% stelpna og um 2,7% stráka. Heldur fleiri stelpur finna fyrir kvíða og depurð en strákar eða um 3,5% stelpna á móti um 2,3% stráka. Þegar líðan var skoðuð í einstökum aðstæðum eftir kyni kom í ljós að strákum líður frekar illa í kennslustundum en stelpum eða tæplega 6% stráka á meðan tæplega 4,5% stelpna sögðust líða illa í kennslustund.

Fjölskylda nemenda sem líður vel talar meira saman en fjölskylda nemenda sem líður illa. Um 80% nemenda sem líður vel segja að allir í fjölskyldunni tali oft eða stundum saman en aðeins um 55% nemenda sem líður illa. Hlutfallslega segja fleiri strákar sem líður illa að fjölskyldan tali aldrei eða næstum aldrei saman eða um 29% stráka sem líður illa á móti 20% stelpna sem líður illa.

Nemendur sem líður vel stunda frekar íþróttir eða útivist með foreldrum en nemendum sem líður illa, en um 56% nemenda sem líður vel stunda íþróttir eða útivist sundum eða oft með pabba eða mömmu á móti 41% nemenda sem líður illa.

Nemendur sem líður vel horfa frekar á sjónvarp eða myndband með foreldrum en nemendum sem líður illa, en um 85% nemenda sem líður vel horfa stundum eða oft á sjónvarp eða myndband með foreldrum á móti um 64% nemenda sem líður illa.

Nemendur sem líður illa eiga færri vini en þeim sem líður vel. Helmingur nemenda sem líður illa eiga fáa eða enga vini en aðeins um 6% nemenda sem líður vel. Um 36% nemenda sem líður illa segjast aldrei eða næstum aldrei vera með vinum eða vinkonum að spjalla um ýmislegt utan skólans en um 6% nemenda sem líður vel. Lítil munur er á vinafjölda eftir kyni, en um 52% stráka sem líður illa eiga fáa eða enga vini á móti um 49% stelpna sem líður illa.

Nemendum sem líður illa er frekar strítt en þeim sem líður vel. Um 58% nemenda sem líður illa er strítt oft eða stundum en um 7% nemenda sem líður vel. Strákum sem líður illa er frekar strítt en stelpum en um 62% stráka sem líður illa er strítt oft eða stundum og um 55% stelpna sem líður illa. Um 63% nemenda sem líður illa eru skildir eftir útundan en aðeins rúmlega 4% nemenda sem líður vel.

Nemendum sem líður illa finnst námið frekar vera of erfitt en nemendum sem líður vel. Um 35% nemenda sem líður illa finnst námið oft eða alltaf vera of erfitt en um 7% nemenda sem líður vel eru þeirrar skoðunar. Um 48% nemenda sem líður illa finnst námið aldrei eða næstum aldrei vera skemmtilegt á móti um 22% nemenda sem líður vel. Mikill munur var á viðhorfum stráka og stelpna til náms. Mun fleiri strákum finnst námið aldrei eða næstum aldrei vera skemmtilegt eða um 67% stráka á móti um 32% stelpna. Eins fannst mun fleiri strákum námið vera of erfitt eða um 47% strákum fannst námið oft eða alltaf vera of erfitt á móti um 26% stelpna.

Nemendum sem líður illa finnst kennarinn hrósa sér sjaldan eða aldrei. Um 43% nemenda sem líður illa finnst kennarinn hrósa sér aldrei eða næstum aldrei á móti um

16% nemenda sem líður vel. Strákum sem líður illa finnst kennarinn síður hrósa sér en stelpum sem líður illa. Um 53% stráka sem líður illa sögðu að kennari hrósaði sér aldrei eða næstum aldrei á móti um 35% stelpna.

Um 60% nemenda sem líður illa finnst þeir vera oft feitir eða of mjóir en um 28% nemenda sem líður vel. Stelpum sem líður illa finnst þær frekar vera of feitar eða of mjóar en strákum sem líður illa eða um 62% stelpna á móti um 54% stráka.

Nemendum sem líður illa telja að öðrum krökkum finnst þeir ekki vera skemmtilegir. Um 61% nemenda sem líður illa telja að fáum eða engum krökkum finnist þeir vera skemmtilegir en um 10% nemenda sem líður vel eru þessarar skoðunar.

Nemendur sem líður illa horfa frekar á bannaðar myndir en nemendur sem líður vel. Nemendur sem líður illa spila frekar tölvuleiki þar sem fólk er drepið í leiknum en nemendur sem líður vel. Strákar sem líður illa eru mun líklegri en stelpur sem líður illa til að spila tölvuleiki þar sem fólk er drepið í leiknum en stelpur eða um 76% stráka sem líður illa á móti um 17% stelpna sem líður illa.

Efnisyfirlit

YFIRLIT YFIR MYNDIR.....	5
INNGANGUR.....	7
INNGANGUR.....	7
AÐFERÐ	8
NÐURSTÖÐUR	10
UMRÆÐA.....	40
HEIMILDASKRÁ.....	42

Yfirlit yfir myndir

Mynd 1. Hlutfall nemenda eftir líðan í kennslustundum, frímínútum og heima.....	11
Mynd 2. Hlutfall stráka og stelpna eftir líðan.....	11
Mynd 3. Hlutfall stráka og stelpna eftir því hvort þau finnar fyrir kvíða og/eða depurð.....	12
Mynd 4. Hlutfall stráka og stelpna eftir því hvort þeim líður vel eða illa í kennslustundum.....	12
Mynd 5. Hlutfall stráka og stelpna eftir því hvort þeim líður vel eða illa í frímínútum.....	13
Mynd 6. Hlutfall nemenda í 5.-7. bekk eftir líðan og hversu oft fjölskyldan talar saman.....	15
Mynd 7. Hlutfall nemenda í 5.-7. bekk eftir líðan og hversu oft þeir tala við pabba sinn um t.d. skólann, um vini sína eða bara um það sem þeir eru að gera á daginn.....	15
Mynd 8. Hlutfall nemenda í 5.-7. bekk eftir líðan og hversu oft þeir tala við mömmu sína um t.d. skólann, um vini sína eða bara um það sem þeir eru að gera á daginn.....	16
Mynd 9. Hlutfall nemenda í 5.-7. bekk eftir líðan og hversu oft þeir fá hjálp frá pabba sínum við heimanámið.	16
Mynd 10. Hlutfall nemenda í 5.-7. bekk eftir líðan og hversu oft þeir fá hjálp frá mömmu sinni við heimanámið.	17
Mynd 11. Hlutfall nemenda í 5.-7. bekk sem líður illa eftir kyni og hversu oft allir í fjölskyldunni tala saman.....	17
Mynd 12. Hlutfall nemenda í 5.-7. bekk eftir líðan og hvort þeir eru í íþróttum eða útivist með pabba eða mömmu.....	18
Mynd 13. Hlutfall nemenda í 5.-7. bekk eftir líðan og hversu oft þeir horfa á sjónvarpið eða á myndband með pabba eða mömmu.....	19
Mynd 14. Hlutfall nemenda í 5.-7. bekk eftir líðan og hvort þeir fara í leikhús, á sýningar eða á tónleika með pabba eða mömmu.	19
Mynd 15. Hlutfall nemenda í 5.-7. bekk eftir líðan og hversu marga vini þeir eiga.	20
Mynd 16. Hlutfall nemenda í 5.-7. bekk eftir því hvort þeir finna fyrir kvíða og /eða depurð og hversu marga vini þeir eiga.....	21
Mynd 17. Hlutfall nemenda í 5.-7. bekk eftir líðan og hversu oft þeir eru með vinum eða vinkonum að spjalla saman um ýmislegt (utan skólans).	21
Mynd 18. Hlutfall nemenda í 5.-7. bekk sem líður illa eftir kyni og vinafjölda.	22
Mynd 19. Hlutfall nemenda í 5.-7. bekk eftir líðan og hversu oft þeim var strítt síðasta vetur.....	23
Mynd 20. Hlutfall nemenda í 5.-7. bekk eftir því hvort þeir finna fyrir depurð hversu oft þeim var strítt síðasta vetur.....	24
Mynd 21. Hlutfall nemenda í 5.-7. bekk sem líður illa eftir kyni og hversu oft þeim er strítt.	24
Mynd 22. Hlutfall nemenda í 5.-7. bekk eftir líðan og hvort þeir voru skildir eftir útundan síðasta vetur.....	25
Mynd 23. Hlutfall nemenda eftir líðan og hvort þeim finnst námið vera erfitt.....	26
Mynd 24. Hlutfall nemenda eftir líðan og hvort þeim finnst námið vera létt.....	26
Mynd 25. Hlutfall nemenda eftir líðan og hvort þeim finnst námið vera skemmtilegt.	27
Mynd 26. Hlutfall nemenda í 5.-7. bekk sem líður illa eftir kyni og hvort þeim finnst námið skemmtilegt.....	27
Mynd 27. Hlutfall nemenda í 5.-7. bekk sem líður illa eftir kyni og hvort þeim finnst námið of erfitt.....	28
Mynd 28. Hlutfall nemenda eftir líðan og einkunn í stærðfræði.	29
Mynd 29. Hlutfall nemenda eftir líðan og einkunn í íslensku.....	30
Mynd 30. Hlutfall nemenda í 5.-7. bekk eftir líðan og hversu oft þeim finnst kennarar hrósa sér.	30
Mynd 31. Hlutfall nemenda í 5.-7. bekk eftir því hvort þeir finna fyrir kvíða og/eða depurð og hversu oft þeim finnst kennarar hrósa sér.....	31
Mynd 32. Hlutfall nemenda í 5.-7. bekk sem líður illa eftir kyni og hversu oft þeim finnst kennarinn hrósa sér.	31
Mynd 33. Hlutfall nemenda í 5.-7. bekk eftir líðan og hvort þeim finnst þeir vera flottir.	32
Mynd 34. Hlutfall nemenda í 5.-7. bekk eftir líðan og hvort þeim finnst þeir vera of feitir eða of mjóir.....	32
Mynd 35. Hlutfall nemenda í 5.-7. bekk eftir líðan og hvort þeir telja að mörgum eða fáum krökkum finnst þeir vera skemmtilegir.	33
Mynd 36. Hlutfall nemenda í 5.-7. bekk sem líður illa eftir kyni og hvort þeim finnst þau vera of feit, passleg eða of mjó.	33
Mynd 37. Hlutfall nemenda í 5.-7. bekk eftir líðan og hvort þeir horfa á bannaðar myndir í sjónvarpi eða á myndböndum.....	34

Mynd 38. Hlutfall nemenda í 5.-7. bekk eftir líðan og hvort þeir spila tölvuleiki þar sem fólk er drepið í leiknum.	34
Mynd 39. Hlutfall nemenda í 5.-7. bekk sem líður illa eftir kyni og hvort þeir horfa á bannaðar myndir í sjónvarpi eða á myndböndum	35
Mynd 40. Hlutfall nemenda í 5.-7. bekk sem líður illa eftir kyni og hvort þeir spila tölvuleiki þar sem fólk er drepið í leiknum.....	35
Mynd 41. Áhrif Stríðni, fjölda vina, fjölskyldu, hróss frá kennara á líðan nemenda í 5.-7. bekk.	37
Mynd 42. Áhrif fjölda vina, fjölskyldu, hróss frá kennara á líðan nemenda í 5.-7. bekk.....	38

Inngangur

Í könnun sem Rannsóknir og greining gerðu fyrir Fræðslumiðstöð Reykjavíkur vorið 2003 kom fram að flestum nemendum í 5.-7. bekk líður vel eða um 90% nemenda. Samt er þó nokkur hópur nemenda sem líður almennt illa eða um 3% nemenda. Athyglivert er hversu margir nemendur segjast líða illa í kennslustundum en um 5% nemenda í 5.-7. bekk segjast líða illa í kennslustundum, í könnun frá árinu 2001 var hlutfallið um 6% (Guðbjörg Andrea Jónsdóttir og Guðný Bergþóra Tryggvadóttir, 2002) Um 2% nemenda segjast líða illa í frímínútum og um 3% nemenda segjast oft verða fyrir stríðni í skólanum.

Markmiðið með þessari skýrslu er að greina sérstaklega þau börn sem líður illa og búa til almenna lýsingu á aðstæðum þeirra, félagslegum og námslegum. Með því að finna þá þætti sem eru sameiginlegir með þessum börnum ætti að vera auðveldara að þekkja þau úr og hjálpa þeim. Könnun sem var gerð í 9.-10. bekk vorið 2003 (Stefán Hrafn Jónsson, Hera Hallbera Björnsdóttir og Inga Dóra Sigfúsdóttir, 2003) sýnir að nemendur sem líður illa reykja og drekka frekar en þau sem líður vel og eru frekar í vímuefnum en þau sem líður vel. Það er því mjög mikilvægt að þau börn sem líður illa séu fundinn strax í yngri bekkjum til þess að hægt sé að hjálpa þeim strax og koma þá jafnvel í veg fyrir enn verri vandamál síðar á skólagöngunni eða lífsleiðinni.

Eftirfarandi spurningar eru skoðaðar út frá líðan:

- 1) Hver eru samskipti þessara barna við fjölskyldu, kennara og jafnaldra?
- 2) Hver er námsleg staða þeirra?
- 3) Hvert er viðhorf þeirra til námsins?
- 4) Er munur á líðan stráka og stelpna?

Aðferð

Gagnaöflun

Alls voru fjórar spurningar og 13 spurninga kvíðakvarði sem könnuðu líðan nemenda í 5.-7. bekk. Við þáttagreiningu fengust 2 þættir, annars vegar líðan þáttur og hins vegar kvíða og depurðar þáttur og var unnið út frá þeim í allri úrvinnslu. Líðan þátturinn samanstóð af fjórum spurningum: „Líður þér illa í kennslustundum?“, „Líður þér illa í frímínútum?“, „Líður þér illa heima?“, „Langar þig til að hætta í skólanum?“ og tveimur staðhæfingum: „Þér fannst þú einmanna“ og „Þér fannst framtíðin vonlaus“. Kvíða og depurðar þátturinn samanstóð af 11 staðhæfingum: „Þú fannst fyrir svima“, „Þú fannst fyrir skjálfta“, „Þú varst skyndilega hrædd/ur“, „Þú varst leiður eða hafðir lítinn áhuga á að gera hluti“, „Þú hafðir litla matarlyst“, „Þú grést auðveldlega eða langaði til að gráta“, „Þú áttir erfitt með að sofna eða sofa“, „Þú varst niðurdregin eða dapur/döpur“, „Þú varst ekki spennt/ur fyrir að gera nokkurn hlut“ og „Þú varst máttlaus“.

Þegar breytur sex í líðan þættinum voru lagðar saman voru gildin á bilinu 32-180. Breytan var skilgreind þannig að gildin 32-61 svöruðu til þess að nemandi leið mjög vel, gildin 62-91 svöruðu til þess að nemandi leið frekar vel, 92-120 svöruðu til þess að nemandi leið hvorki vel né illa, gildin 121-150 svöruðu til þess að nemandi leið oft illa og gildin 151-180 svöruðu til þess að nemandi leið mjög oft illa. Þegar breytur 11 í kvíða og depurðar þættinum voru lagðar saman voru gildin á bilinu. Breytan var skilgreind þannig að gildin 66-118 svöruðu til þess að nemandi leið mjög vel, gildin 119-171 svöruðu til þess að nemandi leið frekar vel, 172-224 svöruðu til þess að nemandi leið hvorki vel né illa, gildin 225-277 svöruðu til þess að nemandi leið oft illa og gildin 278-330 svöruðu til þess að nemandi leið mjög oft illa.

Framkvæmd

Spurningalisti var saminn í samvinnu Rannsóknna og greiningar og Fræðslumiðstöðvar Reykjavíkur. Spurningalistinn var forprófaður í einum 5. bekk grunnskóla nágrannasveitarfélags Reykjavíkur og þær ábendingar sem fengust voru nýttar í lokaefni spurningaheftisins. Bréf var sent í alla skólana 32 þar sem rannsóknin var kynnt og óskað eftir fjölda nemenda eftir einsökum bekkjardeildum. Nemendur í sérskólum og einkaskólum tóku ekki þátt. Pakkað var sérstaklega fyrir hverja bekkjardeild: bréfi sem nemendur tóku með heim til foreldra sinna fjórum dögum fyrir fyrirlögn, spurningarheftum og leiðbeiningum til kennara sem sáu um að leggja könnunina fyrir. Könnunin var lögð fyrir sama dag í langflestum skólum, einhverjir skólar lögðu könnunina fyrir tveimur dögum síðar (Stefán Hrafn Jónsson, Hera Hallbera Björnsdóttir og Inga Dóra Sigfúsdóttir, 2003).

Úrvinnsla

Sú úrvinnsla sem gerð er grein fyrir í þessari skýrslu er tvíþætt þ.e. annars vegar er skoðað í krosstöflum hvort munur er á líðan barna eftir því hverjar fjölskylduástæður þeirra og samskipti við fjölskyldu eru, eftir viðhorfum og gengi í skóla, eftir samskiptum við kennara, vini og bekkjarfélaga og eftir því hvort þau neyta áfengis og vímuefna. Hins vegar er beitt aðferð sem gengur undir nafninu “Answer tree” eða svartré. Þessi aðferð notar CHAID (chi-squared Automatic Interaction Detector) – aðferð til að skipta svarendahópi upp í undirhópa eftir því hvaða atriði eða einkenni greina marktækt á milli þeirra (SPSS, 2001).

Úrtak

Nemendur úr öllum grunnskólum Reykjavíkur nema sérskólum og einkaskólum voru fengnir til að svara könnuninni. Alls svöruðu 4.383 nemendur könnuninni af þeim 4.630 nemendum sem skráðir voru í skólunum eða 94,7% nemenda. 33,8% svarenda voru í 5. bekk, 31,7% voru í 6. bekk og 34,5% voru í 7. bekk. Kynjahlutfallið var mjög jafnt eða 50,3% svarenda voru strákar og 49,7% svarenda voru stelpur (Stefán Hrafn Jónsson, Hera Hallbera Björnsdóttir og Inga Dóra Sigfúsdóttir, 2003).

Niðurstöður

Í töflum 1 og 2 má sjá fjölda og hlutfall nemenda í 5.-7. bekk eftir líðan annars vegar og depurð og kvíða hins vegar. Svipað hlutfall nemenda finnur fyrir vanlíðan og kvíða og depurð eða um 3% nemenda í 5.-7. bekk sem er svipað og í könnun frá 2001 (Guðbjörg Andrea Jónsdóttir og Guðný Bergþóra Tryggvadóttir, 2003).

Tafla 1. Fjöldi og hlutfall nemenda í 5.-7. bekk eftir því hvort þeim líður vel eða illa¹

	Fjöldi	Hlutfall
Líður aldrei illa	2.840	68,5%
Líður næstum aldrei illa	912	22,0%
Líður sjaldan illa	270	6,5%
Líður oft illa	106	2,6%
Líður alltaf illa	16	0,4%
Samtals	4.144	100,0%

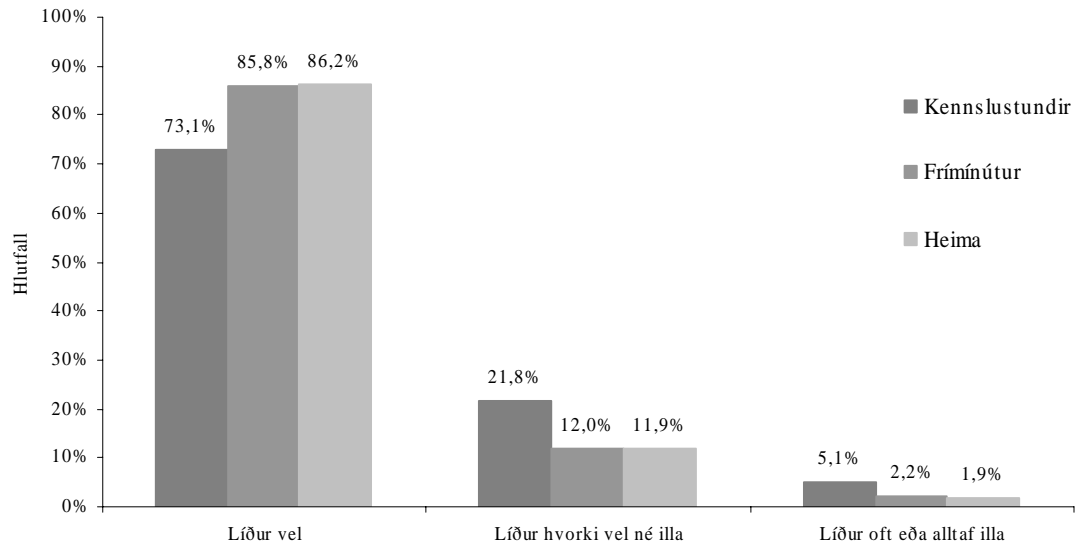
Tafla 2. Fjöldi og hlutfall nemenda í 5.-7. bekk eftir því hvort þeir finna fyrir depurð og kvíða

	Fjöldi	Hlutfall
Finnur aldrei fyrir depurð og kvíða	2.732	68,1%
Finnur næstum aldrei fyrir depurð og kvíða	875	21,8%
Finnur sjaldan fyrir depurð og kvíða	287	7,2%
Finnur oft fyrir depurð og kvíða	100	2,5%
Finnur alltaf fyrir depurð og kvíða	18	0,4%
Samtals	4.012	100,0%

Spurt var um líðan nemenda í þrenns konar aðstæðum, þ.e. líðan nemenda í kennslustundum, frímínútum og heima. Um 5,1% nemenda líður illa í kennslustundum um 2,2% í frímínútum og 1,9% heima.

Nemendur voru beðnir um að lýsa líðan sinni þegar hún var slæm og í kennslustundum var algengast að nemendur segðust vera kvíðnir, með hnút í maganum, sárir eða leiðir og reiðir. Í frímínútum var algengast að þeir segðust vera sárir eða leiðir. Algengast var að nemendur sem líður illa heima segðust vera uppspenntir eða stressaðir, reiðir og sárir eða leiðir.

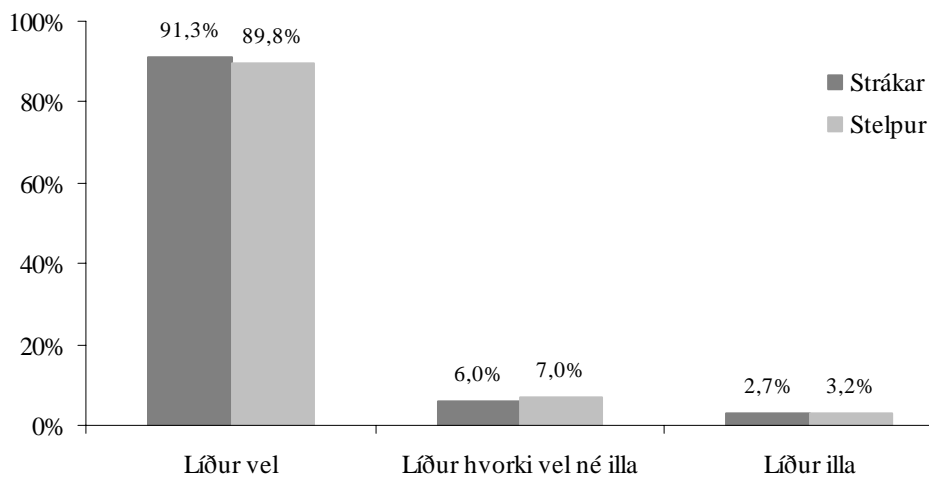
¹ Þegar líðanbreytan er skoðuð með öðrum spurningum eru þeir nemendur sem segjast aldrei eða næstum aldrei líða illa sagðir líða vel.



Mynd 1. Hlutfall nemenda eftir líðan í kennslustundum, frímínútum og heima.

1. Kyn

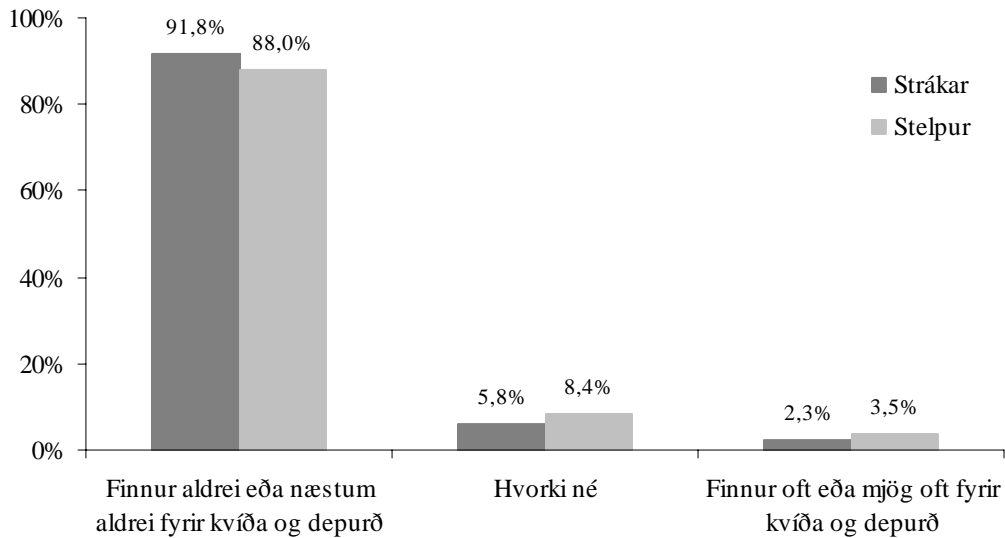
Eins og sést á mynd 2 þá er lítill munur á líðan stelpna og stráka, 3,2% stelpna líður illa en 2,7% stráka.



Mynd 2. Hlutfall stráka og stelpna eftir líðan.

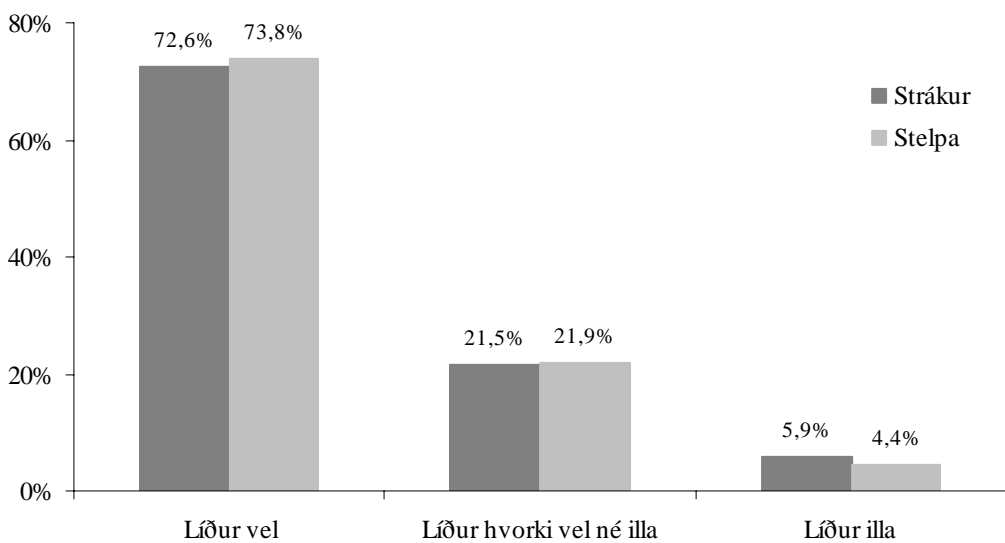
Á mynd 3 má sjá að hlutfallslega fleiri stelpur finna fyrir kvíða og depurð en strákar eða 3,5% stelpna á móti 2,3% stráka².

² $\chi^2 = 20,6$, $df=4$, $p < 0,01$



Mynd 3. Hlutfall stráka og stelpna eftir því hvort þau finnar fyrir kvíða og/eða depurð.

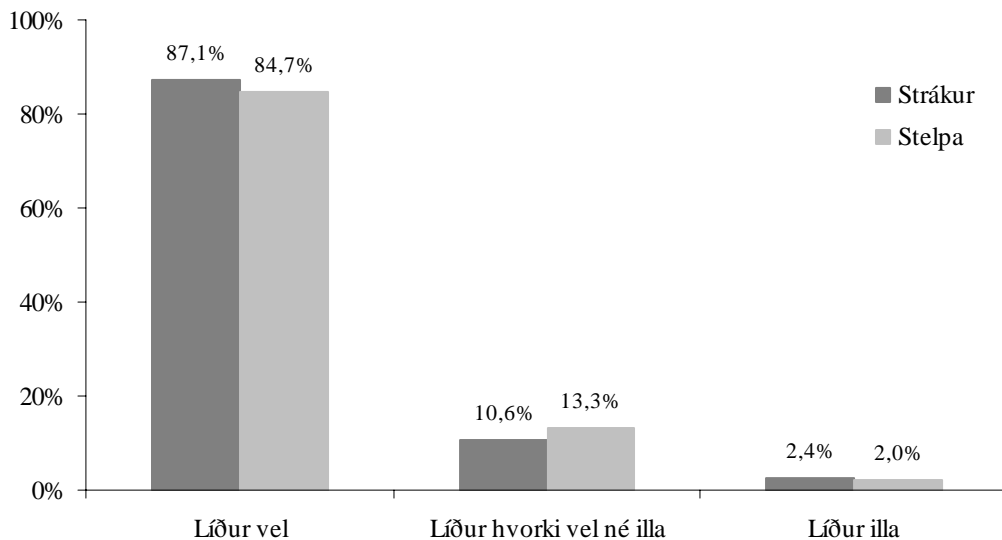
Eins og sést á mynd 4 þá líður strákum frekar illa í kennslustundum en stelpum 5,9% stráka á móti 4,4% stelpna³



Mynd 4. Hlutfall stráka og stelpna eftir því hvort þeim líður vel eða illa í kennslustundum.

Það er ekki mikill munur á líðan nemenda eftir kyni, um 2,4% stráka líður illa í frímínútum en um 2% stelpna. Um 87% stráka líður vel í frímínútum en um 85% stelpna.

³ $\chi^2=28,4, df=5, p<0,01$



Mynd 5. Hlutfall stráka og stelpna eftir því hvort þeim líður vel eða illa í frímínútum.

2. Fjölskylda

2.1 Fjölskyldumynstur

Eins og sést á töflu 1 þá búa nemendur í 5.-7. bekk í tæplega 68% tilfella hjá báðum foreldrum sínum. Um 12% nemenda búa hjá móður sinni og fósturföður en aðeins um 1% nemenda búa hjá föður og fósturmóður. Um 16% nemenda búa hjá einstæðri móður og um 1,6% nemenda búa hjá einstæðum. Um 2,1% nemenda búa við annarskonar fyrirkomulag t.d. hjá ömmu og/eða afa.

Tafla 3. Fjöldi og hlutfall nemenda í 5.-7. bekk eftir því hvaða forráðamenn búa heima hjá þeim.

	Fjöldi	Hlutfall
Báðir foreldrar	2.961	67,6%
Faðir og fósturmóðir	45	1,0%
Móðir og fósturfaðir	518	11,8%
Faðir	71	1,6%
Móðir	696	15,9%
Annað fyrirkomulag	92	2,1%
Samtals	4.383	100,0%

Munur er á líðan nemenda eftir því við hvaða aðstæður þeir búa⁴. Hlutfallslega líður flestum vel sem búa hjá báðum foreldrum eða tæplega 92% nemenda sem búa við slíkar aðstæður (tafla 2). Hlutfallslega líður flestum illa sem búa hjá einstæðum föður eða um 6% nemenda sem búa við slíkar aðstæður, tæplega 4% nemenda sem búa við annað fyrirkomulag líður illa. Hlutfallslega líður fæstum illa sem búa hjá föður og

⁴ $\chi^2 = 22,670$, $df=10$, $p < 0,05$

fósturmóður eða 2,4% nemenda, um 2,7% nemenda líður illa sem búa hjá báðum foreldrum.

Tafla 4. Hlutfall og fjöldi nemenda í 5.-7. bekk eftir líðan og hvaða forráðamenn búa heima hjá þeim.

	Líður vel		Líður hvorki vel né illa		Líður illa	
	Fjöldi	Hlutfall	Fjöldi	Hlutfall	Fjöldi	Hlutfall
Báðir foreldrar	2.576	91,6%	160	5,7%	75	2,7%
Faðir og fósturmóðir	38	90,5%	3	7,1%	1	2,4%
Móðir og fósturfaðir	423	87,0%	47	9,7%	16	3,3%
Faðir	54	81,8%	8	12,1%	4	6,1%
Móðir	596	90,0%	43	6,5%	23	3,5%
Annað fyrirkomulag	65	84,4%	9	11,7%	3	3,9%
Samtals	3.752	90,5%	270	6,5%	122	2,9%

Ekki er marktækur munur á því hversu oft nemendur finna fyrir kvíða og/eða depurð og við hvaða aðstæður þeir búa⁵. Um 91% nemenda sem líður veil finna sjaldan eða aldrei fyrir kvíða og eða depurð (tafla 3). Um 6,3% nemenda sem búa hjá föður finna oft fyrir kvíða og eða depurð og um 4,7% nemenda sem búa hjá móður og fósturföður.

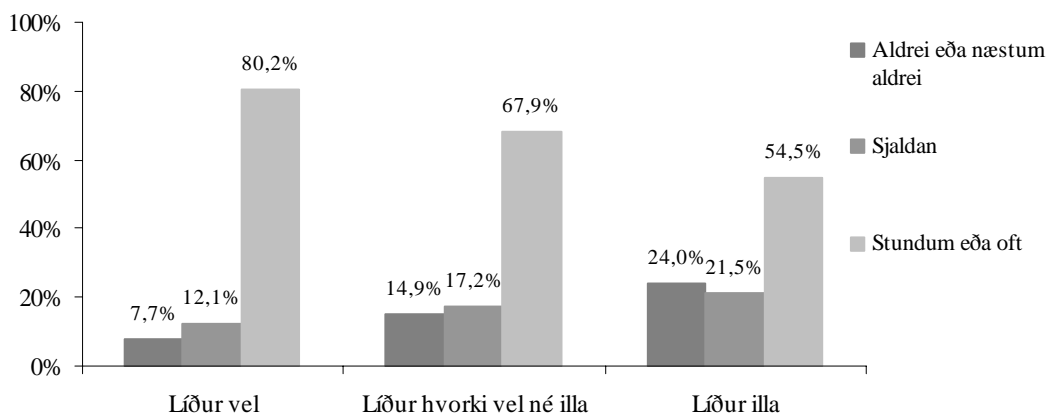
Tafla 5. Hlutfall og fjöldi nemenda eftir því hvort þeir finna fyrir kvíða og hvaða forráðamenn búa heima hjá þeim.

	Finnur sjaldan eða aldrei fyrir kvíða og/eða depurð		Hvorki né		Finnur oft fyrir kvíða og/eða depurð	
	Fjöldi	Hlutfall	Fjöldi	Hlutfall	Fjöldi	Hlutfall
Báðir foreldrar	2491	90,9%	179	6,5%	71	2,6%
Faðir og fósturmóðir	38	88,4%	5	11,6%	0	0,0%
Móðir og fósturfaðir	411	87,4%	37	7,9%	22	4,7%
Faðir	54	84,4%	6	9,4%	4	6,3%
Móðir	547	88,5%	53	8,6%	18	2,9%
Annað fyrirkomulag	66	86,8%	7	9,2%	3	3,9%
Samtals	3607	89,9%	287	7,2%	118	2,9%

2.2 Samskipti nemenda við foreldra/forráðamenn sína

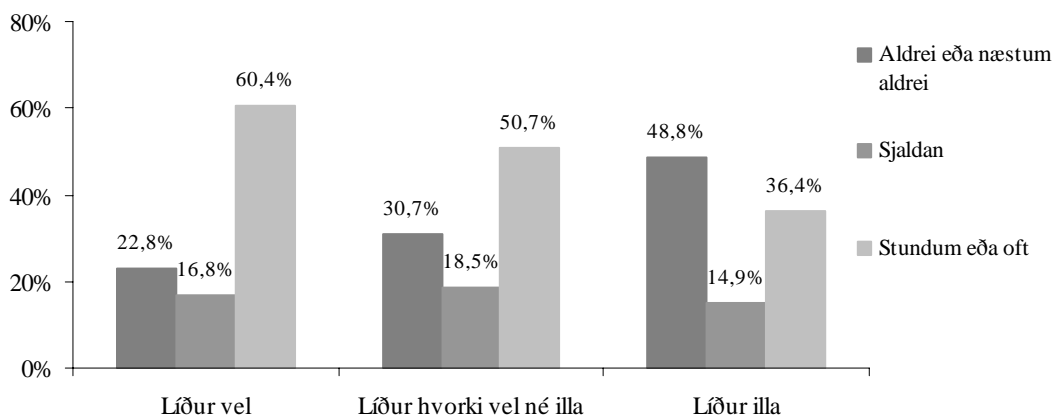
Eins og sést á mynd 7 þá talar fjölskylda nemenda sem líður vel meira saman en nemenda sem líður illa, tengslin eru þó frekar veik⁶. Um 80% nemenda sem líður vel segja að allir í fjölskyldunni tali oft eða stundum saman en aðeins um 55% nemenda sem líður illa. Um 8% nemenda sem líður vel segja að allir í fjölskyldunni tali aldrei eða næstum aldrei saman en um 24% nemenda sem líður illa.

⁶ $\chi^2 = 213,8$, $df=16$, $p<0,001$; $\tau_{b}=-0,14$, $p<0,001$



Mynd 6. Hlutfall nemenda í 5.-7. bekk eftir líðan og hversu oft fjölskyldan talar saman.

Eins og sést á mynd 8 þá tala um 60% nemenda sem líður vel stundum eða oft við pabba sinn um t.d. skólann, um vini sína eða bara um það sem þeir eru að gera á daginn en aðeins um 36% nemenda sem líður illa. Tæplega 50% nemenda sem líður illa segjast aldrei eða næstum aldrei tala við pabba sinn um t.d. skólann, um vini sína eða bara um það sem þeir eru að gera á daginn en um 23% nemenda sem líður vel. Tengslin eru veik ⁷.

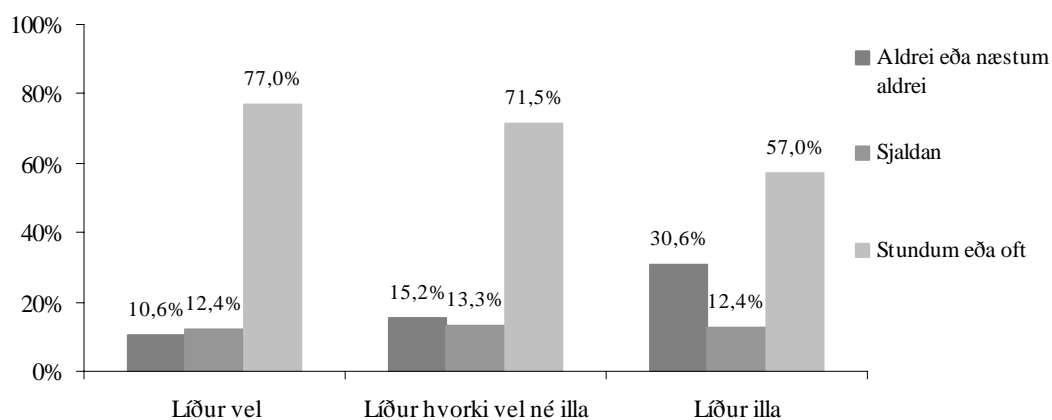


Mynd 7. Hlutfall nemenda í 5.-7. bekk eftir líðan og hversu oft þeir tala við pabba sinn um t.d. skólann, um vini sína eða bara um það sem þeir eru að gera á daginn.

Eins og sést á mynd 9 þá tala um 77% nemenda sem líður vel stundum eða oft við mömmu sína um t.d. skólann, um vini sína eða bara um það sem þeir eru að gera á daginn en um 57% nemenda sem líður illa. Um 31% nemenda sem líður illa segjast aldrei eða næstum aldrei tala við mömmu sína um t.d. skólann, um vini sína eða bara

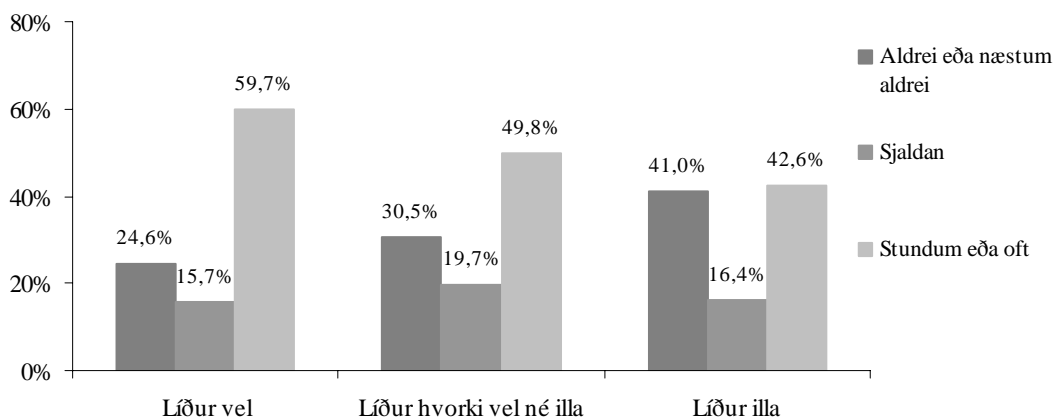
⁷ $\chi^2 = 135,8$, $df = 16$, $p < 0,001$; $tau_b = -0,11$, $p < 0,001$

um það sem þeir eru að gera á daginn en um 11% nemenda sem líður vel. Tengslin eru veik ⁸.



Mynd 8. Hlutfall nemenda í 5.-7. bekk eftir líðan og hversu oft þeir tala við mömmu sína um t.d. skólann, um vini sína eða bara um það sem þeir eru að gera á daginn.

Eins og sést á mynd 10 þá fá um 60% nemenda sem líður vel stundum eða oft hjálp frá pabba sínum við heimanámið en um 43% nemenda sem líður illa. Um 41% nemenda sem líður illa segjast aldrei eða næstum aldrei fá hjálp frá pabba sínum við heimanámið en um 25% nemenda sem líður vel. Tengslin eru veik ⁹.



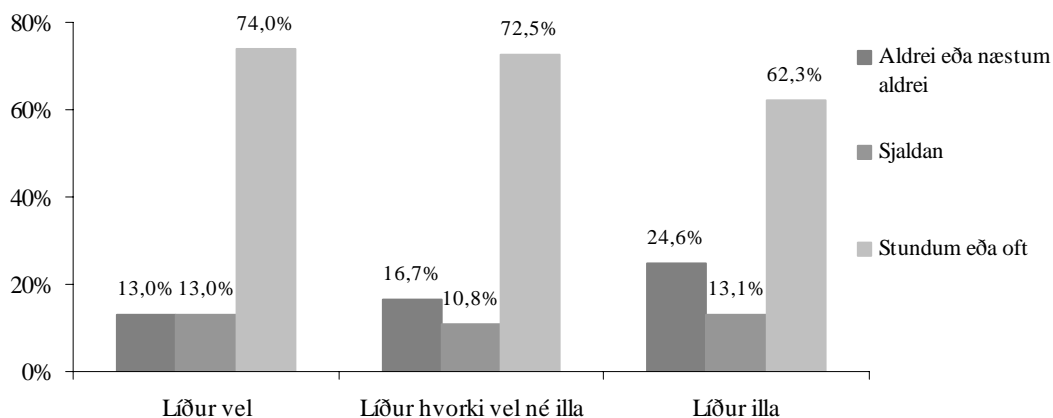
Mynd 9. Hlutfall nemenda í 5.-7. bekk eftir líðan og hversu oft þeir fá hjálp frá pabba sínum við heimanámið.

Eins og sést á mynd 11 þá fá um 74% nemenda sem líður vel stundum eða oft hjálp frá mömmu sinni við heimanámið en um 62% nemenda sem líður illa. Um 25%

⁸ $\chi^2 = 126,1$, $df=16$, $p<0,001$; $tau_b = -0,06$, $p<0,001$

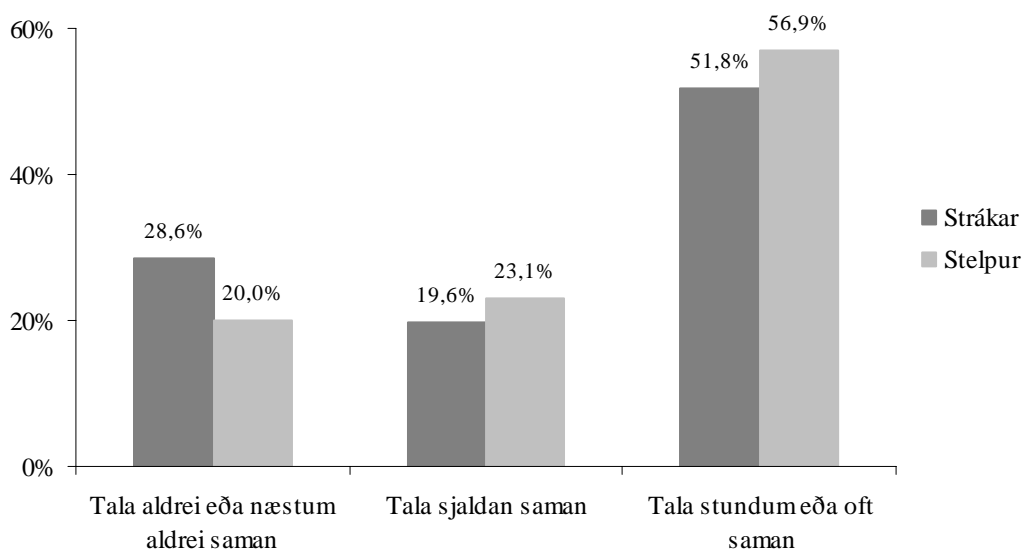
⁹ $\chi^2 = 69,8$, $df=16$, $p<0,001$; $tau_b = -0,08$, $p<0,001$

nemenda sem líður illa segjast aldrei eða næstum aldrei fá hjálp frá mömmu sinni við heimanámið en um 13% nemenda sem líður vel. Tengslin eru veik ¹⁰.



Mynd 10. Hlutfall nemenda í 5.-7. bekk eftir líðan og hversu oft þeir fá hjálp frá mömmu sinni við heimanámið.

Eins og sést á mynd 11 þá segja stelpur sem líður illa frekar að allir í fjölskyldunni tali stundum eða oft saman eða um 57% stelpna á móti um 52% stráka. Um 29% stráka sem líður illa segja að fjölskyldan tali aldrei eða næstum aldrei saman en um 20% stelpna sem líður illa eru þeirrar skoðunar.

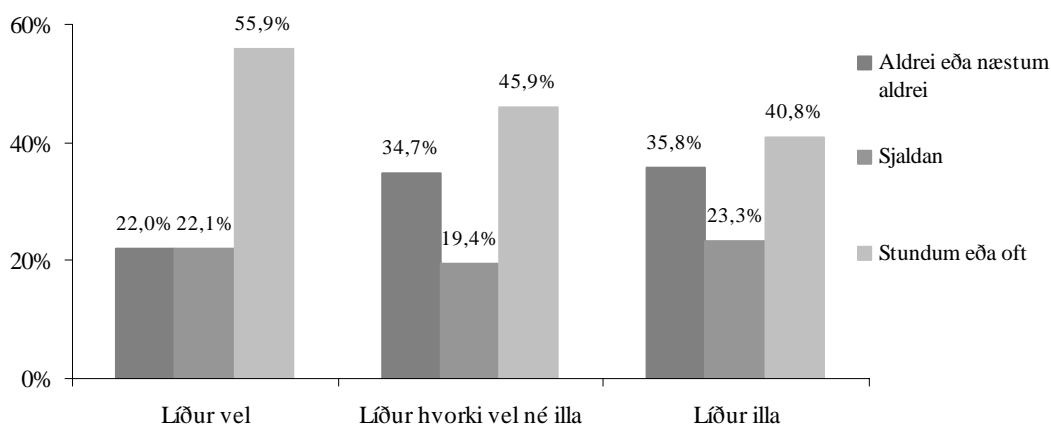


Mynd 11. Hlutfall nemenda í 5.-7. bekk sem líður illa eftir kyni og hversu oft allir í fjölskyldunni tala saman.

¹⁰ $\chi^2=82,6$, $df=16$, $p<0,001$; $tau_b=-0,04$, $p<0,001$

2.3 Tómstundir með foreldrum

Eins og sést á mynd 12 þá eru um 56% nemenda sem líður vel stundum eða oft í íþróttum eða útivist með mömmu eða pabba, um 41% nemenda sem líður illa eru í íþróttum eða útivist með foreldrum. Um 36% nemenda sem líður illa eru aldrei eða næstum aldrei í íþróttum eða útivist með foreldrum en um 22% nemenda sem líður vel. Tengslin eru mjög veik ¹¹.

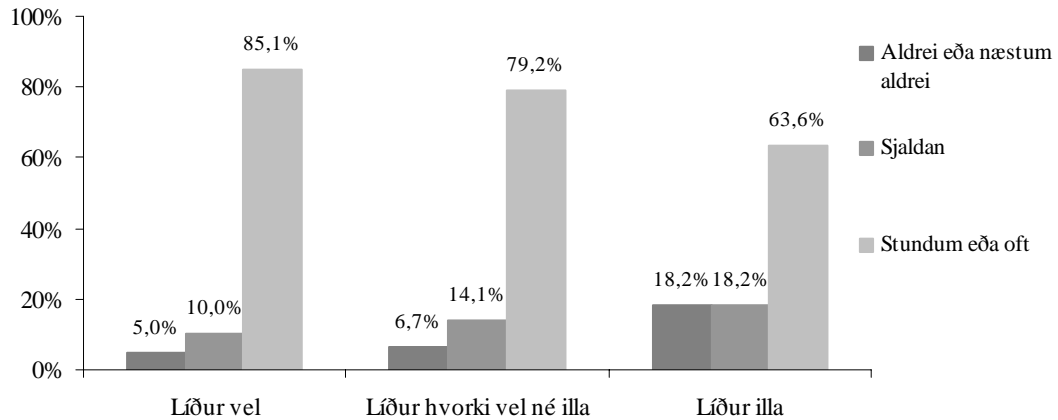


Mynd 12. Hlutfall nemenda í 5.-7. bekk eftir líðan og hvort þeir eru í íþróttum eða útivist með pabba eða mömmu.

Eins og sést á mynd 13 þá horfa um 85% nemenda sem líður vel stundum eða oft á sjónvarp eða myndband með mömmu eða pabba, um 84% nemenda sem líður illa horfa stundum eða oft á sjónvarp eða myndband með foreldrum. Um 18% nemenda sem líður illa horfa aldrei eða næstum aldrei á sjónvarp eða myndband með foreldrum en um 5% nemenda sem líður vel. Tengslin eru mjög veik ¹².

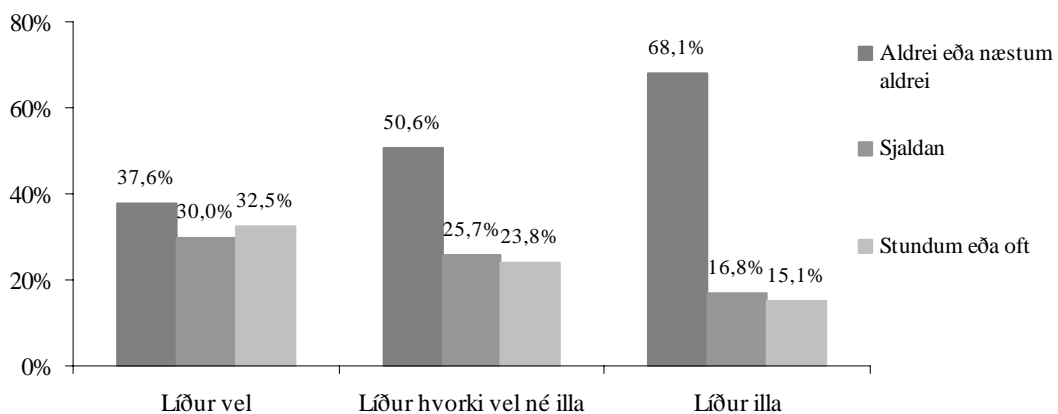
¹¹ $\chi^2=115,5$; $df=20$, $p<0,001$; $tau_b=-0,09$, $p<0,001$

¹² $\chi^2=139,6$, $df=16$, $p<0,001$; $tau_b=-0,06$, $p<0,001$



Mynd 13. Hlutfall nemenda í 5.-7. bekk eftir líðan og hversu oft þeir horfa á sjónvarpið eða á myndband með pabba eða mömmu.

Eins og sést á mynd 14 þá fara um 33% nemenda sem líður vel stundum eða oft í leikhús, á sýningar eða á tónleika með mömmu eða pabba, en um 15% nemenda sem líður illa. Um 68% nemenda sem líður illa fara aldrei eða næstum aldrei í leikhús, á sýningar eða á tónleika með mömmu en um 38% nemenda sem líður vel fara aldrei eða næstum aldrei í leikhús, á sýningar eða á tónleika með foreldrum. Tengslin eru frekar veik¹³.

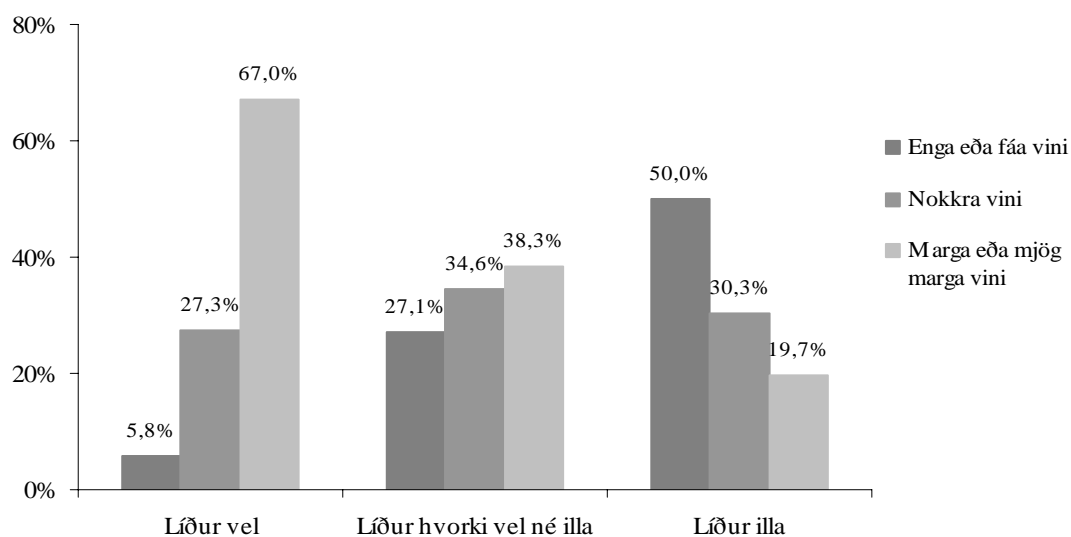


Mynd 14. Hlutfall nemenda í 5.-7. bekk eftir líðan og hvort þeir fara í leikhús, á sýningar eða á tónleika með pabba eða mömmu.

¹³ $\chi^2=151,7$; $df=16$, $p<0,001$; $tau_b=-0,11$, $p<0,001$

3. Vinir

Tengsl á milli líðan og vinafjölda eru mjög sterk¹⁴. Eins og sést á mynd 15 eiga flestir nemendur sem líður vel marga eða mjög marga vini eða um 67% nemenda sem líður vel. Tæplega 6% nemenda sem líður vel segjast eiga fáa eða enga vini. Helmingur nemenda sem líður illa eiga fáa eða enga vini, tæplega 20% nemenda sem líður illa eiga marga eða mjög marga vini.

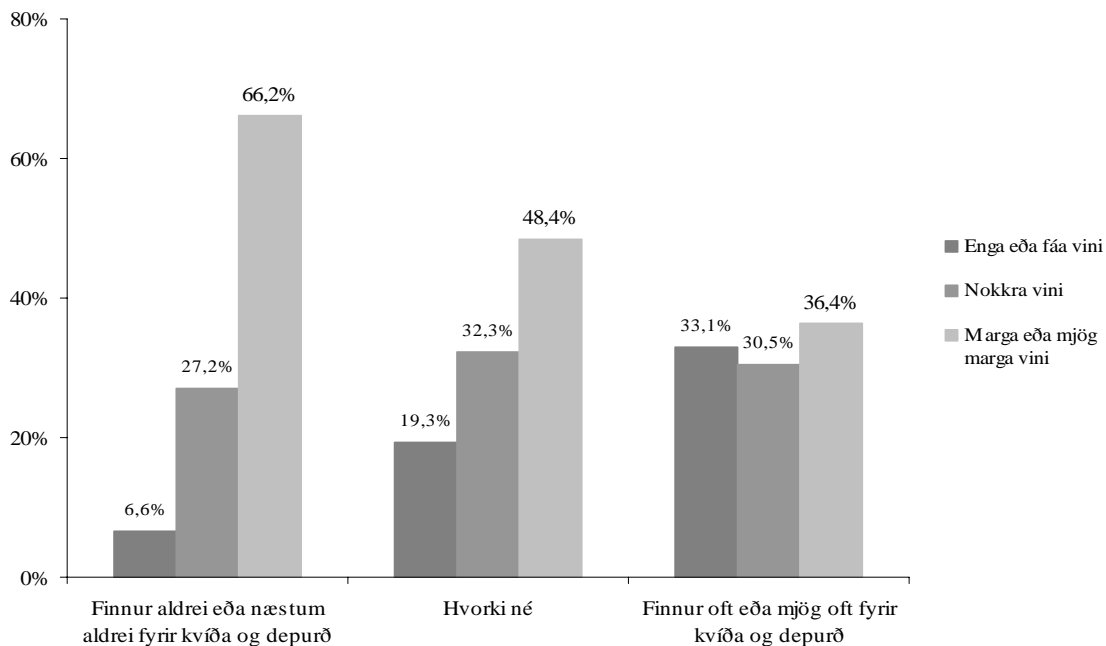


Mynd 15. Hlutfall nemenda í 5.-7. bekk eftir líðan og hversu marga vini þeir eiga.

Eins og sést á mynd 6 þá eiga um 66% nemenda í 5.-7. bekk sem finna aldrei eða næstum aldrei fyrir kvíða og/eða depurð marga eða mjög marga vini. Um 36% nemenda sem finna oft eða mjög oft fyrir kvíða og/eða depurð eiga marga eða mjög marga vini¹⁵.

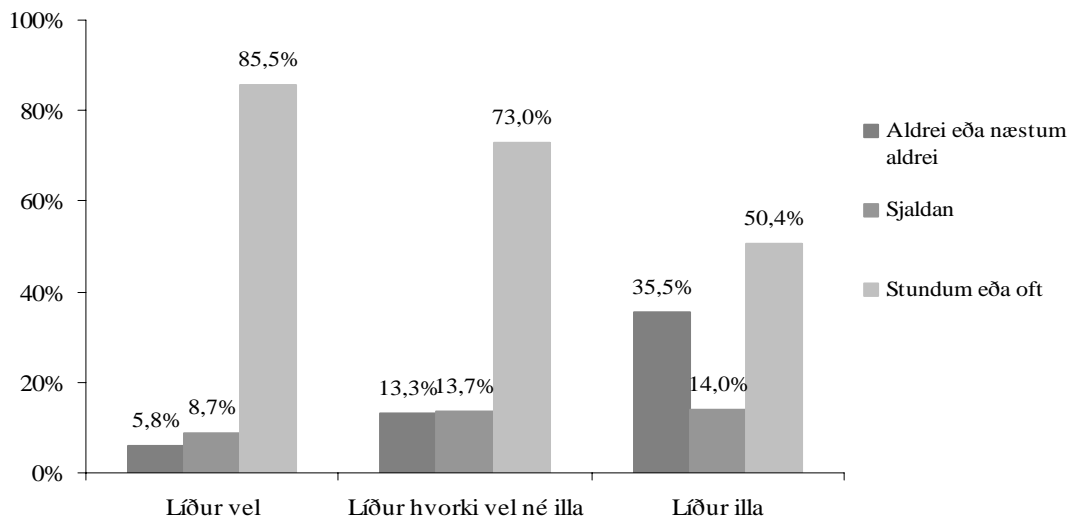
¹⁴ $\chi^2=862,9$, $df=16$, $p<0,01$; $tau_b=-0,27$, $p<0,001$

¹⁵ $\chi^2=297,3$, $df=16$, $p<0,001$; $tau_b=-0,16$, $p<0,001$



Mynd 16. Hlutfall nemenda í 5.-7. bekk eftir því hvort þeir finna fyrir kvíða og /eða depurð og hversu marga vini þeir eiga.

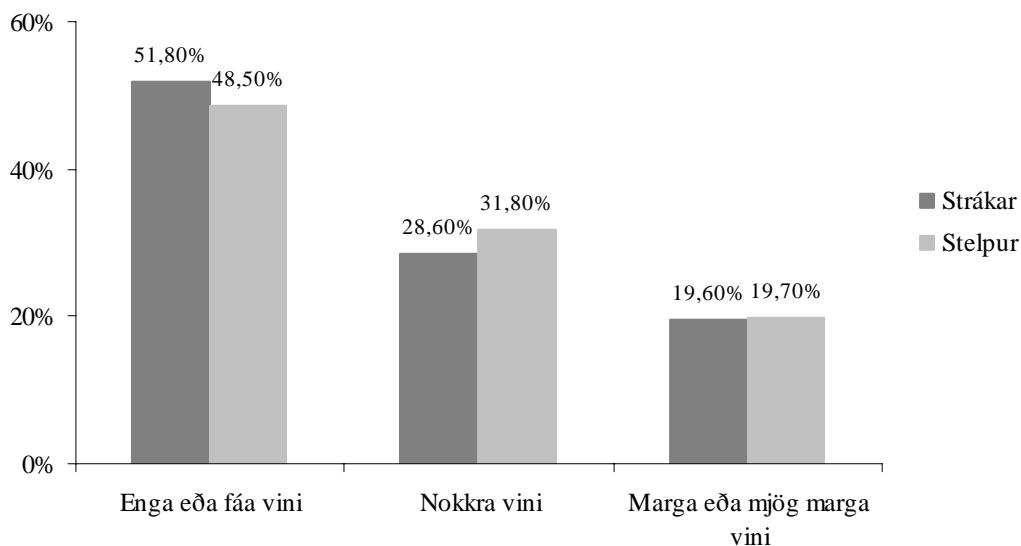
Eins og sést á mynd 17 þá er meirihluti nemenda stundum eða oft með vinum sínum að spjalla um ýmislegt utan skóla eða um 86% þeirra en aðeins um 50% nemenda sem líður illa. Um 6% nemenda sem líður vel hitta nær aldrei vini sína til að spjalla en um 36% nemenda sem líður illa¹⁶.



Mynd 17. Hlutfall nemenda í 5.-7. bekk eftir líðan og hversu oft þeir eru með vinum eða vinkonum að spjalla saman um ýmislegt (utan skólans).

¹⁶ $\chi^2=383,8$, $df=16$, $p<0,001$; $tau_b=-0,13$, $p<0,001$

Á mynd 18 sést að hlutfallslega fleiri strákar eiga fáa eða enga vini heldur en stelpur, en um 52% stráka sem líður illa segjast eiga fáa eða enga vini og um 49% stelpna. Jafnt hlutfall stelpna og stráka sem líður illa eiga marga eða mjög marga vini eða rúmlega 19,5%.

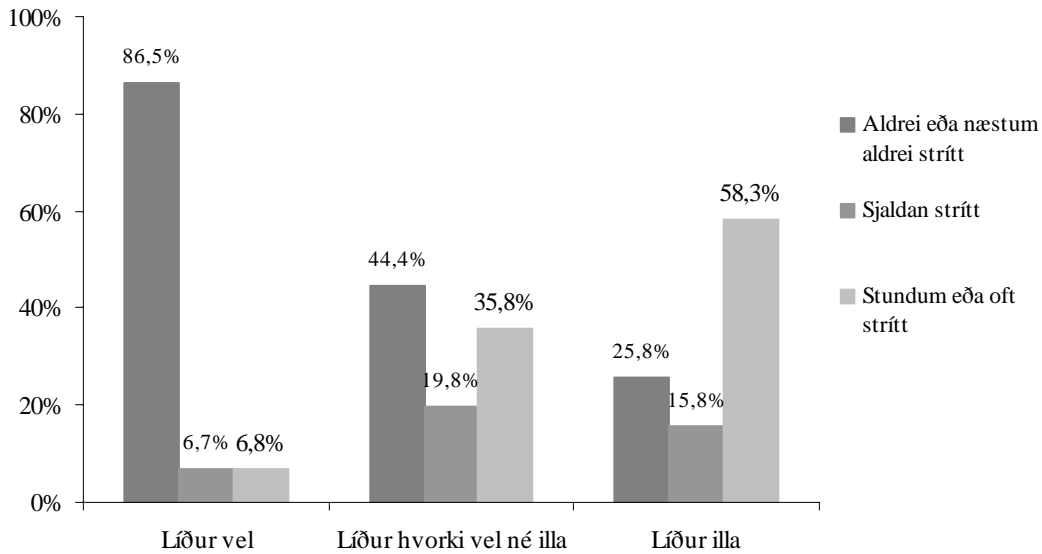


Mynd 18. Hlutfall nemenda í 5.-7. bekk sem líður illa eftir kyni og vinafjölda.

4. Stríðni

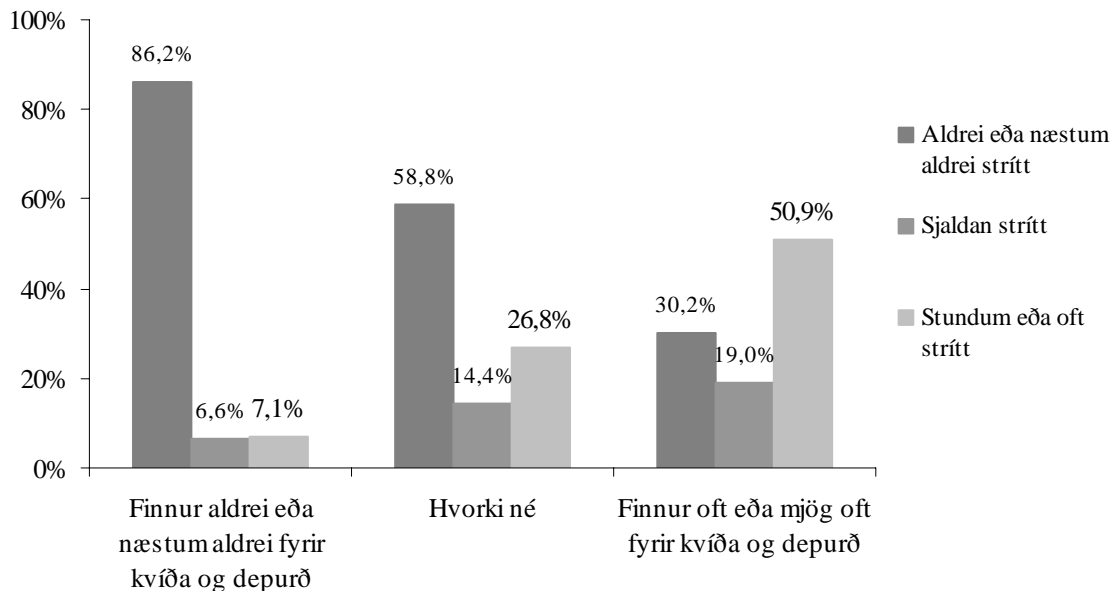
Eins og sést á mynd 19 þá er nemendum sem líður illa frekar strítt en þeim sem líður vel. Tengslin eru mjög sterk¹⁷. Um 87% nemenda sem líður vel aldrei eða næstum aldrei strítt en um 26% nemenda sem líður illa. Um 58% nemenda sem líður illa er strítt stundum eða oft en aðeins um 7% nemenda sem líður vel er strítt stundum eða oft.

¹⁷ $\chi^2=1359,8$, $df=16$, $p<0,01$; $tau_b=0,4$, $p<0,001$



Mynd 19. Hlutfall nemenda í 5.-7. bekk eftir líðan og hversu oft þeim var strítt síðasta vetur.

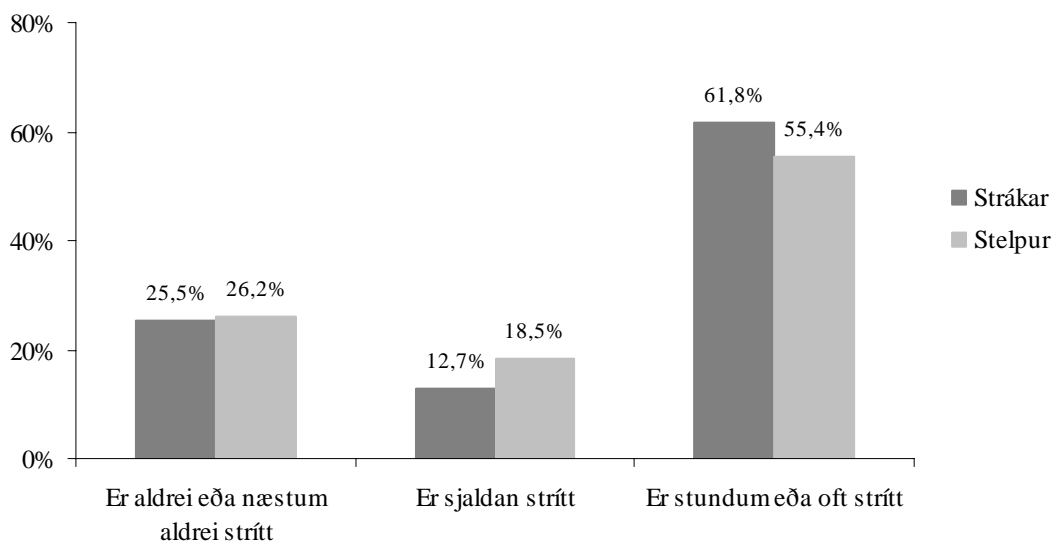
Það eru líka sterk tengsl á milli þess að finna fyrir kvíða og/eða depurð og vera strítt¹⁸. Nemendur sem finna aldrei eða næstum aldrei fyrir kvíða og/eða depurð er aldrei eða næstum aldrei strítt í 86% tilfella en um 30% nemenda sem finna oft eða mjög oft fyrir kvíða og/eða depurð. Um 51% nemenda sem finna fyrir kvíða og/eða depurð er strítt stundum eða oft en aðeins um 7% nemenda sem finna ekki fyrir kvíða og/eða depurð.



¹⁸ $\chi^2=640,4$, $df=16$, $p<0,01$; $tau_b=0,3$, $p<0,001$

Mynd 20. Hlutfall nemenda í 5.-7. bekk eftir því hvort þeir finna fyrir depurð hversu oft þeim var strítt síðasta vetur.

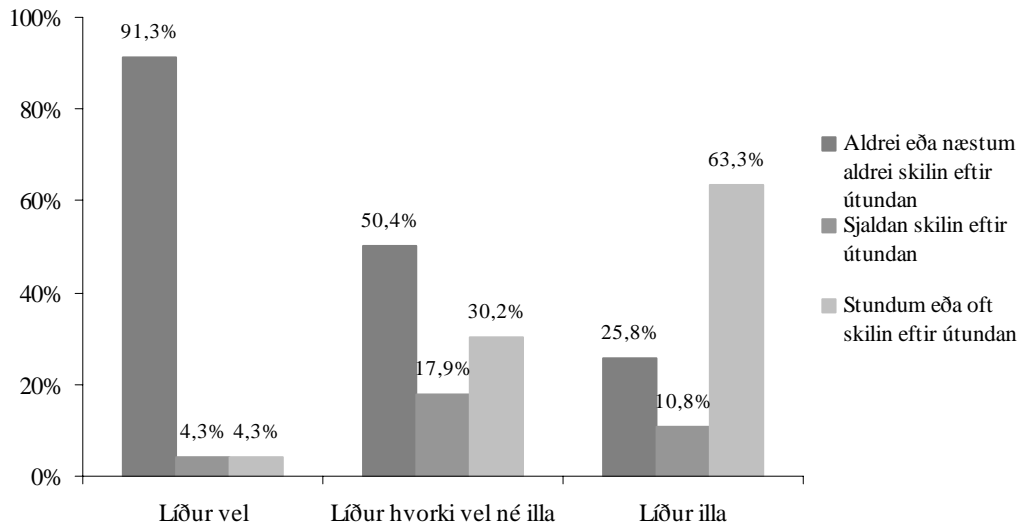
Eins og sést á mynd 21 þá er strákum sem líður illa frekar strítt en stelpum. Um 62% stráka er strítt stundum eða oft en um 55% stelpna. Svipað hlutfall stelpna og stráka sem líður illa er aldrei eða næstum aldrei strítt eða 25,5% stráka og 26,2% stelpna.



Mynd 21. Hlutfall nemenda í 5.-7. bekk sem líður illa eftir kyni og hversu oft þeim er strítt.

Eins og sést á mynd 22 þá eru nemendum sem líður illa frekar skildir eftir útundan en þeir sem líður vel. Tengslin eru mjög sterk¹⁹. Um 91% nemenda sem líður vel eru aldrei eða næstum aldrei skildir eftir útundan en 26% nemenda sem líður illa. Um 63% nemenda sem líður illa eru stundum eða oft skilin eftir útundan en rúmlega 4% nemenda sem líður vel.

¹⁹ $\chi^2=1624,0$, $df=16$, $p<0,001$; $tau_b=0,45$, $p<0,001$



Mynd 22. Hlutfall nemenda í 5.-7. bekk eftir líðan og hvort þeir voru skildir eftir útundan síðasta vetur.

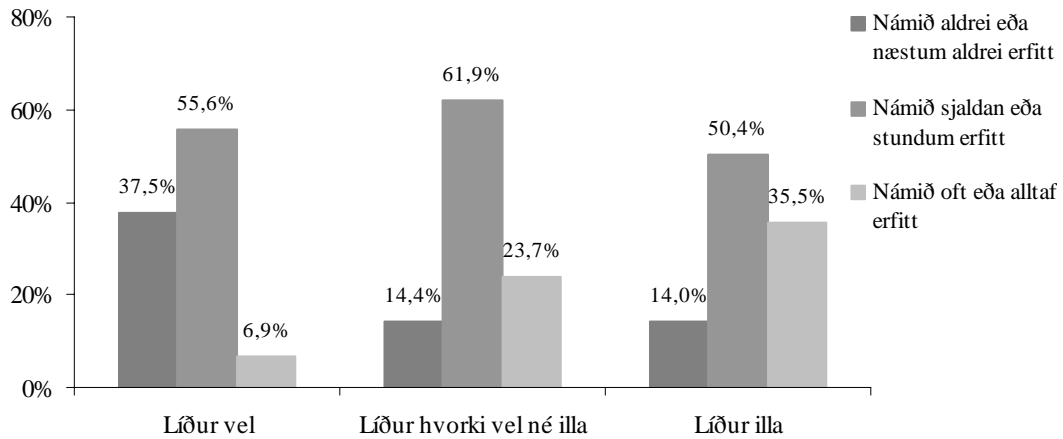
Ekki er munur eftir kynjum hvort nemendur eru skildir eftir útundan.

5. Viðhorf til náms

5.1 Námið of erfitt eða of auðvelt

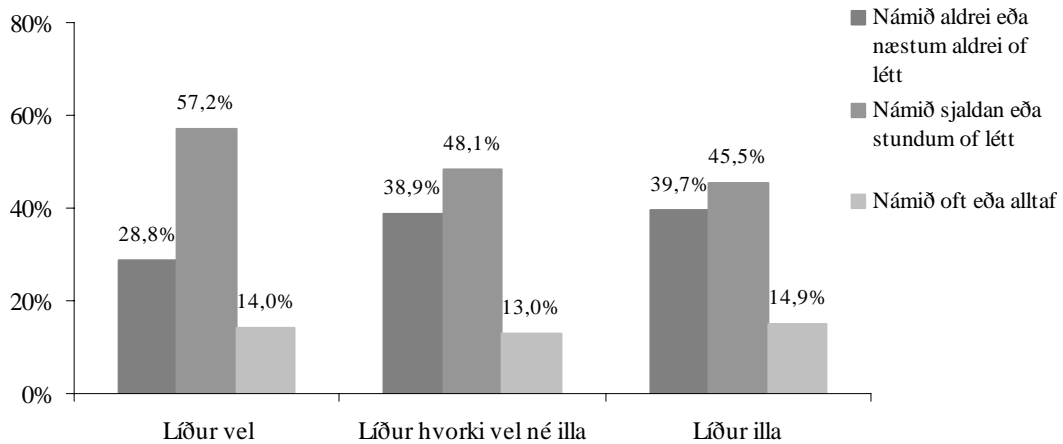
Svipað hlutfall nemenda sem líður vel og illa finnst námið sjaldan eða stundum vera erfitt eða um 56% nemenda sem líður vel og 50% nemenda sem líður illa (mynd 24). Mun herra hlutfall nemenda sem líður illa finnst námið vera of erfitt eða um 36% nemenda á meðan um 7% nemenda sem líður vel finnst námið vera oft eða alltaf of erfitt. Um 38% nemenda sem líður vel finnst námið aldrei eða næstum aldrei vera of erfitt og um 14% nemenda sem líður illa. Tengslin voru nokkuð sterk²⁰.

²⁰ $\chi^2 = 287,7$, $df = 20$, $p < 0,01$; $tau_c = 0,18$ $p < 0,001$



Mynd 23. Hlutfall nemenda eftir líðan og hvort þeim finnst námið vera erfitt.

Mjög svipað hlutfall nemenda sem líður vel og illa finnst námið vera of létt eða um 14% nemenda sem líður vel og 15% nemenda sem líður illa (mynd 25). Um 29% nemenda sem líður vel finnst námið aldrei eða næstum aldrei vera of létt og um 40% nemenda sem líður illa²¹

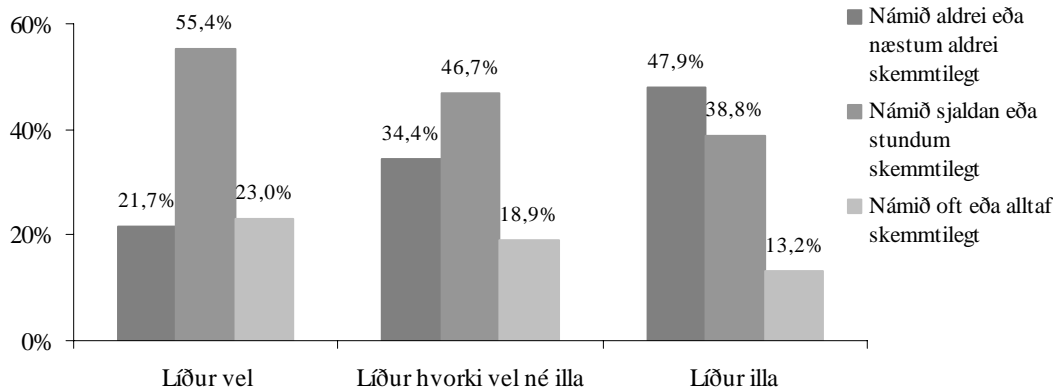


Mynd 24. Hlutfall nemenda eftir líðan og hvort þeim finnst námið vera létt.

Um 23% nemenda sem líður vel finnst námið vera oft eða alltaf skemmtilegt en um 13% nemenda sem líður illa (mynd 26). Um 22% nemenda sem líður vel finnst námið aldrei eða næstum aldrei vera skemmtilegt og um 48% nemenda sem líður illa²²

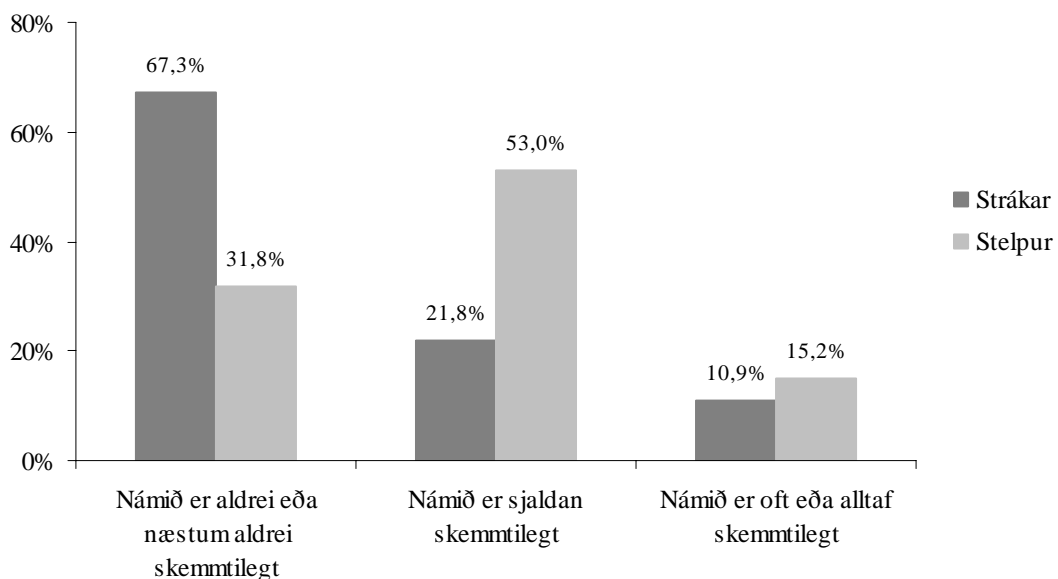
²¹ $\chi^2=83,6$, $df=20$, $p<0,01$; $tau_c=0,05$, $p<0,001$

²² $\chi^2=235,0$, $df=20$, $p<0,01$; $tau_c=0,11$, $p<0,001$



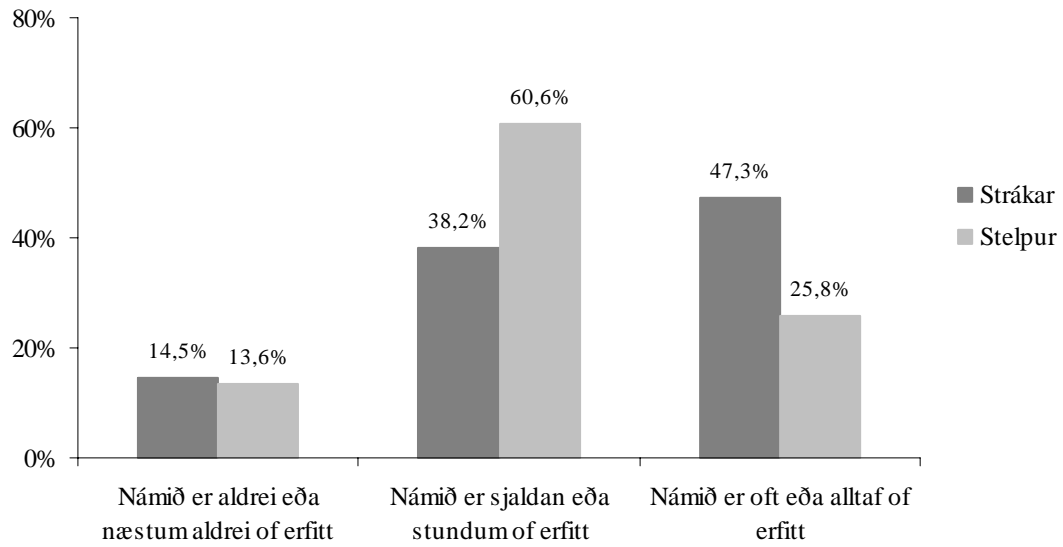
Mynd 25. Hlutfall nemenda eftir líðan og hvort þeim finnst námið vera skemmtilegt.

Eins og sést á mynd 27 er mikill munur á því hvort stráku og stelpum sem líður illa finnst námið vera skemmtilegt. Um 67% stráka sem líður illa segja að námið sé aldrei eða næstum aldrei skemmtilegt en um 32% stelpna eru á þeirri skoðun. Um 53% stelpna sem líður illa segja að námið sé sjaldan skemmtilegt og um 22% stráka. Um 15% stelpna segja að námið sé oft eða alltaf skemmtilegt, en um 11% stráka eru þeirrar skoðunar.



Mynd 26. Hlutfall nemenda í 5.-7. bekk sem líður illa eftir kyni og hvort þeim finnst námið skemmtilegt.

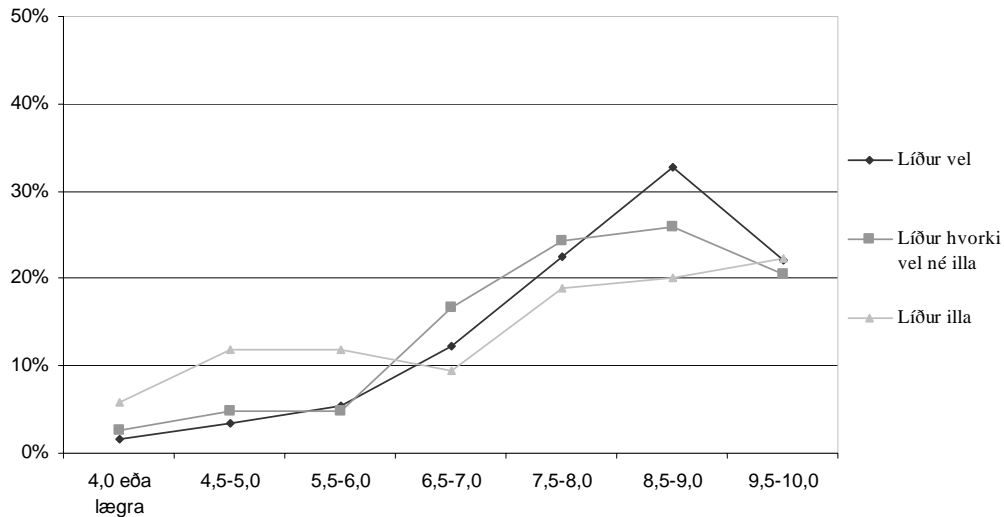
Eins og sést á mynd 28 er munur á því hvort stráku og stelpum sem líður illa finnst námið vera of erfitt. Svipað hlutfall nemenda af báðum kynjum finnst námið aldrei eða næstum aldrei vera of erfitt. Mun fleiri stráku sem líður illa finnst námið oft eða alltaf vera of erfitt eða um 47% stráka á meðan um 26% stelpna sem líður illa finnst námið oft eða mjög oft vera of erfitt. Um 61% stelpna finnst námið sjaldan eða stundum vera of erfitt og um 38% stráka eru þeirrar skoðunar.



Mynd 27. Hlutfall nemenda í 5.-7. bekk sem líður illa eftir kyni og hvort þeim finnst námið of erfitt.

5.2 Einkunnir

Veikt samband er á milli námsárangurs í stærðfræði²³ og íslensku²⁴ og líðan nemenda. Eftir því sem einkunnir eru lægri eru hlutfallslega fleiri nemendum sem líður illa. Eins og sést á mynd 29 þá eru hlutfallslega fleiri nemendur sem líður illa sem eru með 7,0 eða lægra í stærðfræði og hlutfallslega fleiri nemendur sem líður vel sem eru með 7,5 eða hærra í stærðfræði. Það er athyglivert að mjög svipað hlutfall nemenda sem líður vel og illa fengu 9,5-10,0 á síðasta stærðfræðiprófi.

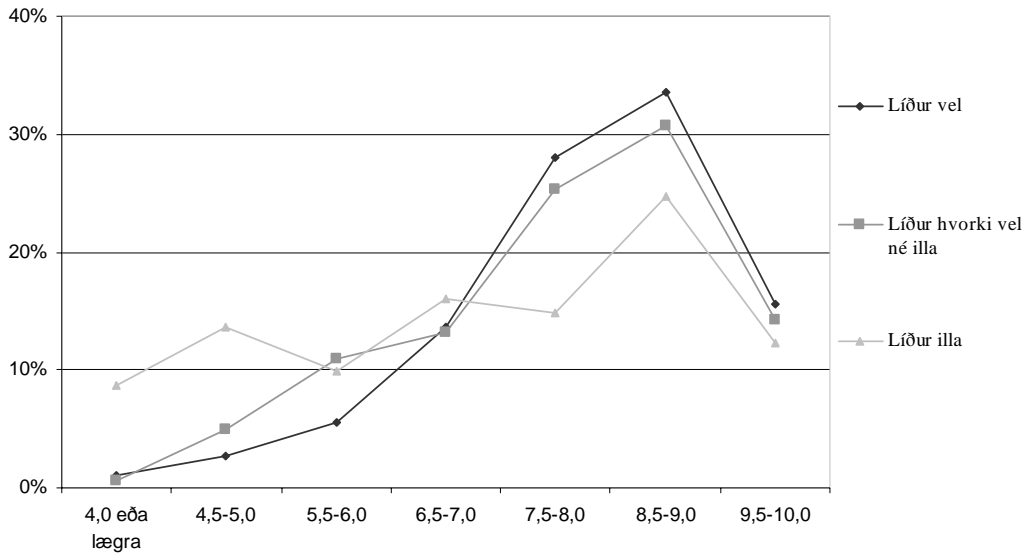


Mynd 28. Hlutfall nemenda eftir líðan og einkunn í stærðfræði.

Það er svipuð tilhneiging í íslensku, þ.e. hlutfallslega fleiri nemendur sem líður illa fengu 7,0 eða lægra í íslensku en hlutfallslega fleiri nemendur sem líður vel fengu 7,5 eða hærra (mynd 30).

²³ $\chi^2=92,5$, $df=24$, $p<0,001$; $tau_c=-0,05$, $p<0,001$

²⁴ $\chi^2=159,6$, $df=24$, $p<0,001$; $tau_c=-0,05$, $p<0,001$



Mynd 29. Hlutfall nemenda eftir líðan og einkunn í íslensku.

5.3 Hrós frá kennurum

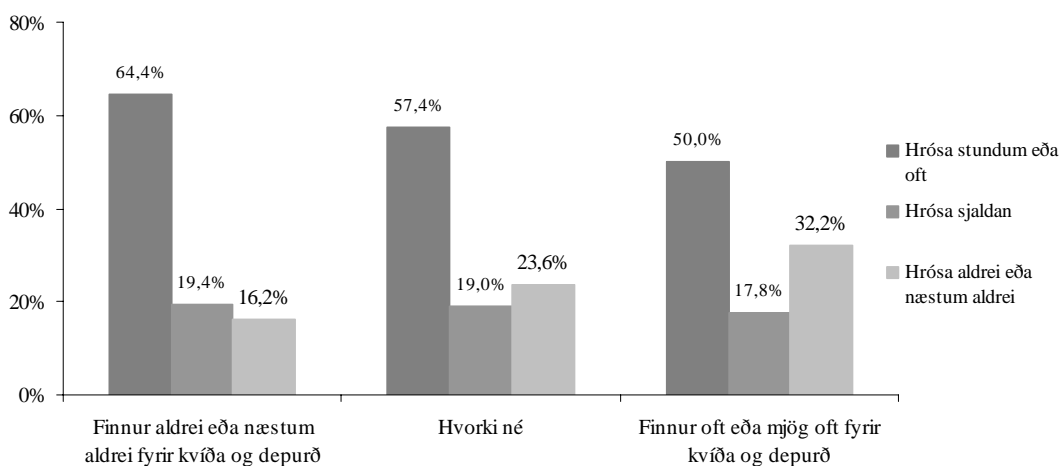
Hrós kennara skiptir máli þó erfitt sé að segja til um hvort nemendum líði betur eftir því sem þeim er hrósað meira eða hvort þeir taki síður eftir hrósi ef þeim líður illa. Eins og sést á mynd 31 þá segja um 65% nemenda sem líður vel að kennari hrósi þeim stundum eða oft en aðeins um 39% nemenda sem líður illa. Um 43% nemenda sem líður illa finnst þeim aldrei eða næstum aldrei vera hrósað en um 16% nemenda sem líður vel²⁵.



Mynd 30. Hlutfall nemenda í 5.-7. bekk eftir líðan og hversu oft þeim finnst kennarar hrósa sér.

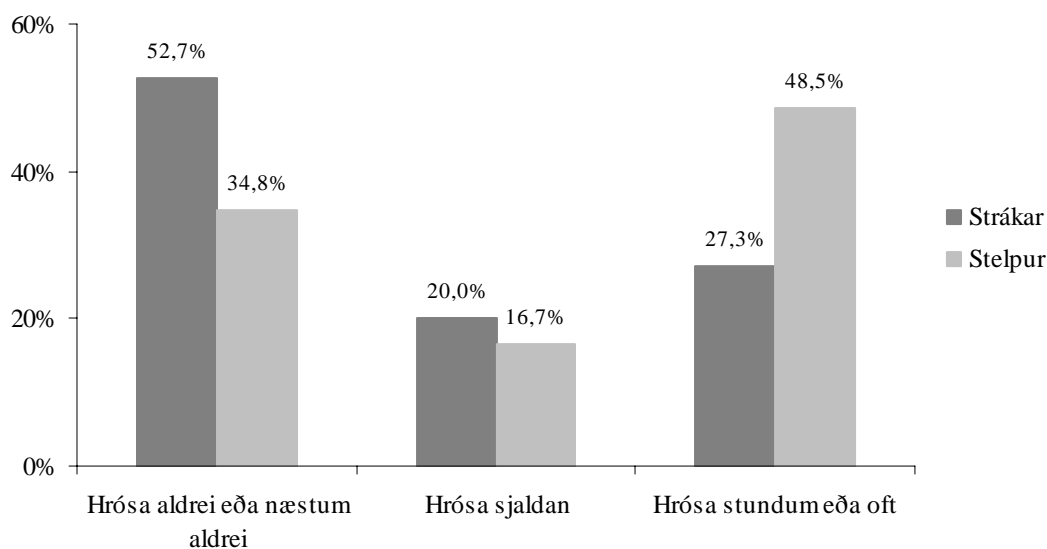
²⁵ $\chi^2 = 226,1$, $df = 16$, $p < 0,01$; $tau_b = -0,14$, $p < 0,001$

Á mynd 32 má sjá að um 64% nemenda sem finna aldrei eða næstum aldrei fyrir kvíða og/eða depurð finnst þeim vera hrósað stundum eða oft og um helmingur nemenda sem finna oft eða mjög oft fyrir kvíða og/eða depurð. Um 32% nemenda sem finna oft eða mjög oft fyrir kvíða og depurð finnst þeim aldrei eða næstum aldrei vera hrósað en um 16% nemenda sem finna aldrei eða næstum aldrei fyrir kvíða og depurð. Tengslin eru veik²⁶.



Mynd 31. Hlutfall nemenda í 5.-7. bekk eftir því hvort þeir finna fyrir kvíða og/eða depurð og hversu oft þeim finnst kennarar hrósa sér

Á mynd 33 sést að strákum finnst frekar en stelpum að kennarar hrósi þeim aldrei eða næstum aldrei eða um 53% stráka á móti um 35% stelpna. Um 49% stelpna segja að kennarar hrósi þeim stundum eða oft en aðeins um 27% stráka eru þeirrar skoðunar.

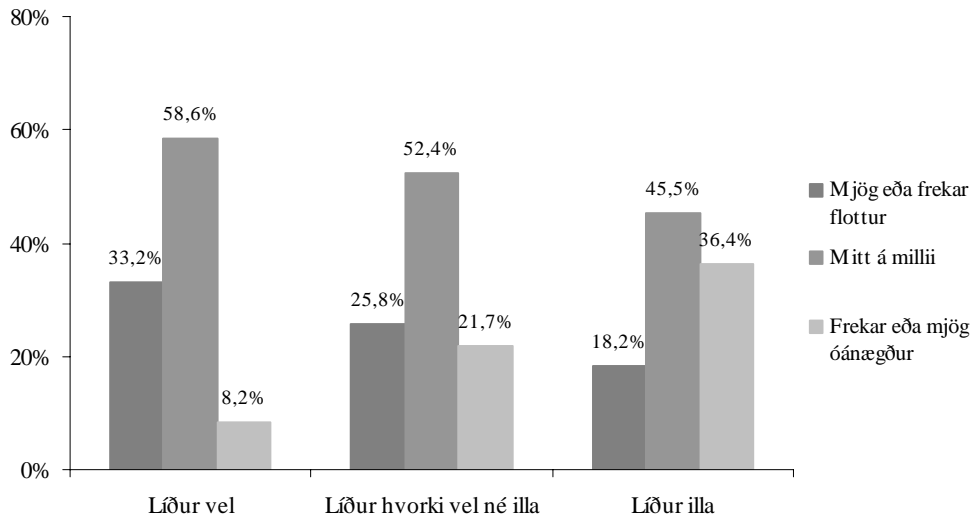


Mynd 32. Hlutfall nemenda í 5.-7. bekk sem líður illa eftir kyni og hversu oft þeim finnst kennarinn hrósa sér.

²⁶ $\chi^2 = 127,1$, $df = 16$, $p < 0,01$; $tau_b = -0,07$, $p < 0,001$

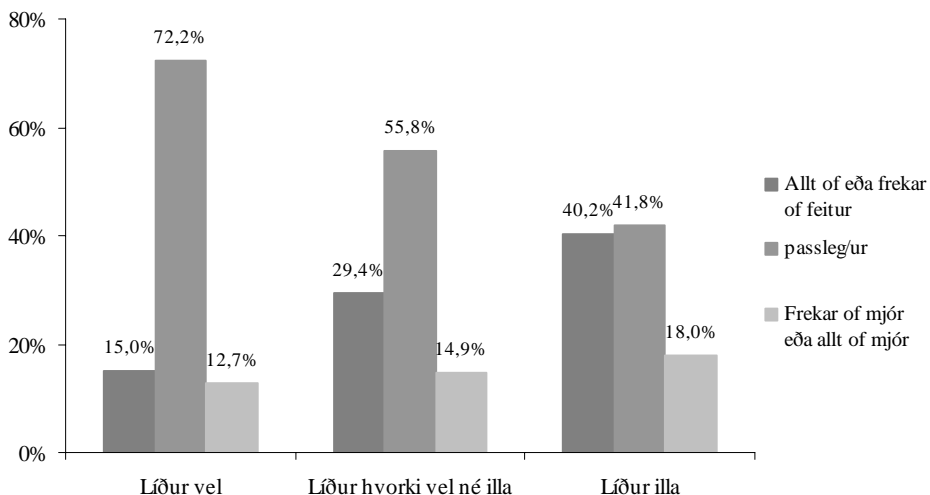
6. Viðhorf til sjálfs síns

Eins og sést á mynd 34 er um 36% nemenda sem líður illa óánægðir með sig en aðeins um 8% nemenda sem líður vel²⁷. Um 33% nemenda sem líður vel finnst þeim mjög eða frekar flottir en um 18% nemenda sem líður illa finnst þeir vera mjög eða frekar flottir.



Mynd 33. Hlutfall nemenda í 5.-7. bekk eftir líðan og hvort þeim finnst þeir vera flottir.

Eins og sést á mynd 35 segja um 72% nemenda sem líður vel að þeir séu passlegir, eða ekki of feitir eða of mjóir en um 42% nemenda sem líður illa finnst þeir vera passlegir. Um 40% nemenda sem líður illa finnst þeir vera of feitir og um 18% nemenda sem líður illa finnst þeir vera of mjóir. Um 15% nemenda sem líður vel finnst þeir vera of feitir og um 13% finnst þeir vera of mjóir²⁸

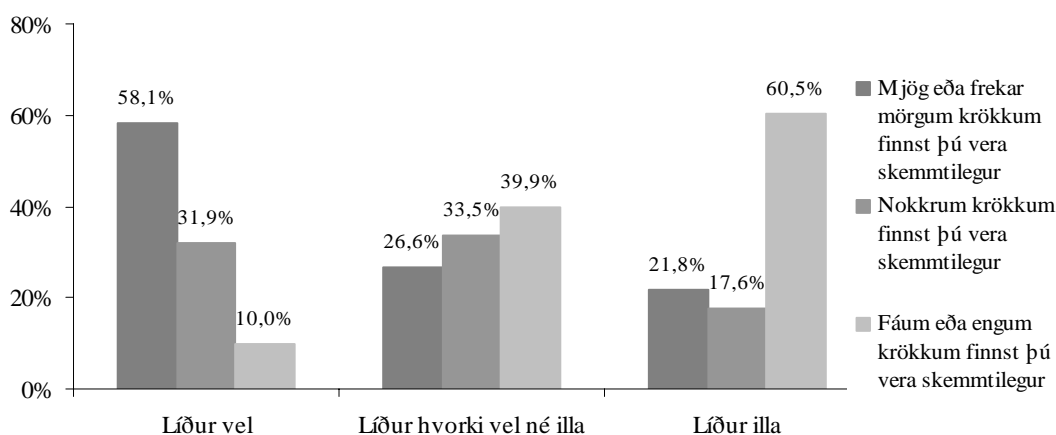


Mynd 34. Hlutfall nemenda í 5.-7. bekk eftir líðan og hvort þeim finnst þeir vera of feitir eða of mjóir.

²⁷ $\chi^2=343,2$, $df=16$, $p<0,01$; $tau_b=0,14$, $p<0,001$

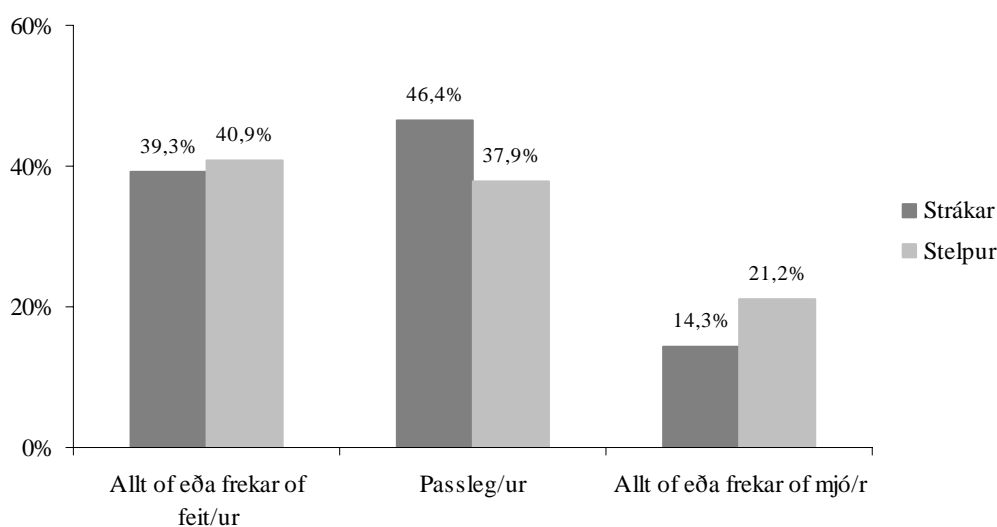
²⁸ $\chi^2=252,8$, $df=16$, $p<0,01$; $tau_b=0,06$ $p<0,001$

Eins og sést á mynd 36 þá telur meirihluti barna sem líður illa að fáum eða engum krökkum þyki þau skemmtileg eða rúmlega 60%, en aðeins 10% nemenda sem líður vel eru þeirrar skoðunar²⁹.



Mynd 35. Hlutfall nemenda í 5.-7. bekk eftir líðan og hvort þeir telja að mörgum eða fáum krökkum finnst þeir vera skemmtilegir.

Þegar viðhorf nemenda til sjálfs síns var skoðað eftir kyni kom í ljós að stráku finnst þeir frekar vera passlegir heldur en stelpum eða um 46% stráka á móti um 38% stelpna (mynd 37). Hlutfallslega voru heldur fleiri stelpur þeirrar skoðunar að þær væru of feitir eða um 41% á meðan um 39% stráka fannst þeir vera of feitir. Hlutfallslega fannst mun fleiri stelpum að þær væru of mjóar en stráku eða um 21% stelpna á móti um 14% stráka.

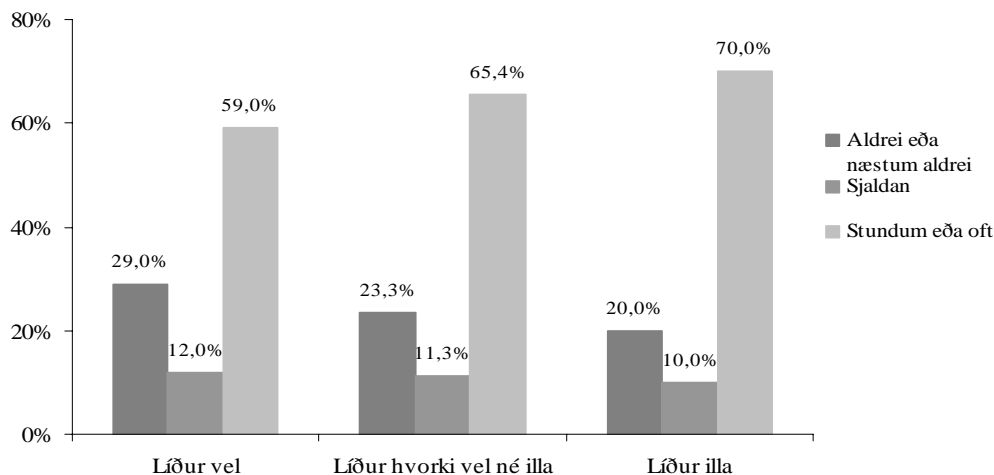


Mynd 36. Hlutfall nemenda í 5.-7. bekk sem líður illa eftir kyni og hvort þeim finnst þau vera of feit, passleg eða of mjó.

²⁹ $\chi^2 = 349,2$, $df = 16$, $p < 0,01$; $tau_b = 0,19$ $p < 0,001$

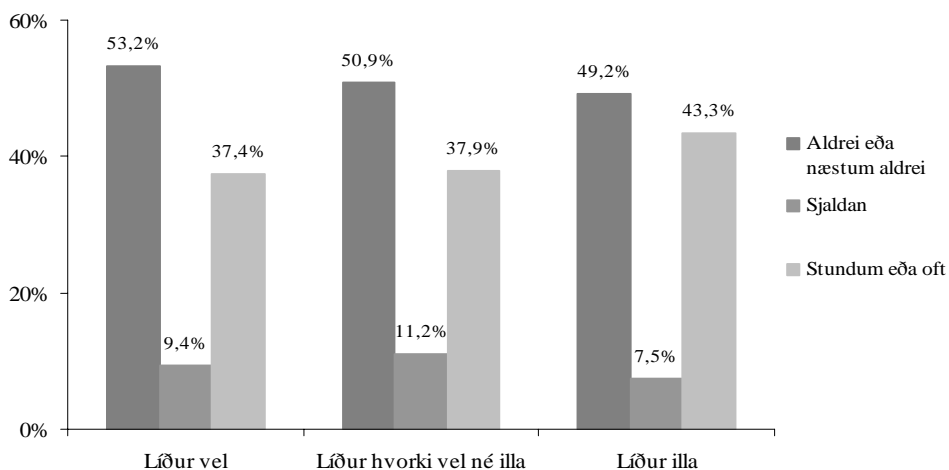
7. Horfa á bannaðar myndir

Eins og sést á mynd 38 þá horfa nemendur frekar á bannaðar myndir ef þeim líður illa eða um 70% nemenda sem líður illa horfa stundum eða oft á bannaðar myndir en tæplega 60% nemenda sem líður vel³⁰.



Mynd 37. Hlutfall nemenda í 5.-7. bekk eftir líðan og hvort þeir horfa á bannaðar myndir í sjónvarpi eða á myndböndum

Eins og sést á mynd 39 þá spila nemendur frekar tölvuleiki þar sem fólk er drepíð í leiknum ef þeim líður illa eða um 43% nemenda sem líður illa spila stundum eða oft tölvuleiki þar sem fólk er drepíð í leiknum en um 37% nemenda sem líður vel³¹. Um 53% nemenda sem líður vel spila aldrei eða næstum aldrei tölvuleiki þar sem fólk er drepíð í leiknum en um 49% nemenda sem líður illa.

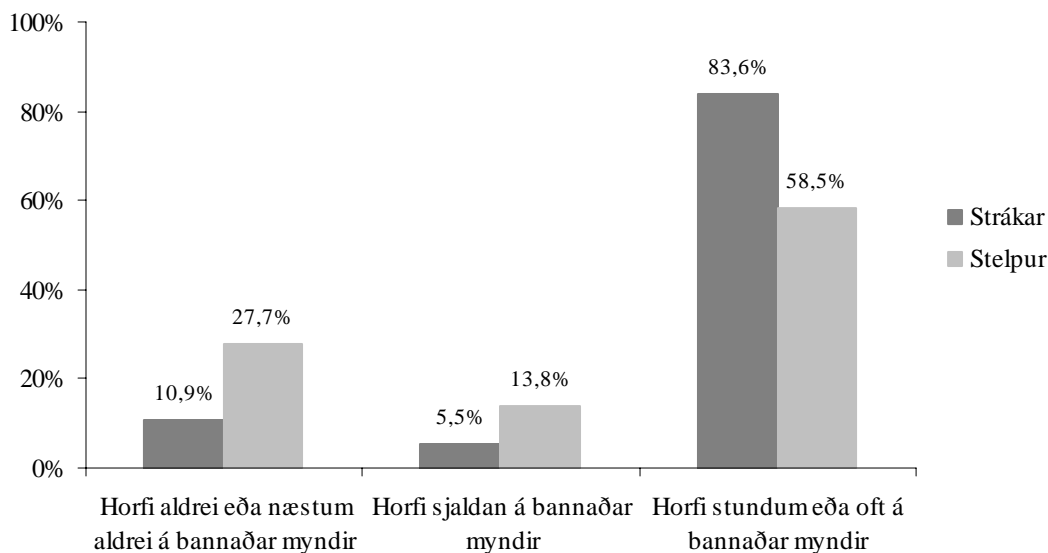


Mynd 38. Hlutfall nemenda í 5.-7. bekk eftir líðan og hvort þeir spila tölvuleiki þar sem fólk er drepíð í leiknum.

³⁰ $\chi^2=61,4$, $df=16$, $p<0,001$; $tau_b=0,09$ $p<0,001$

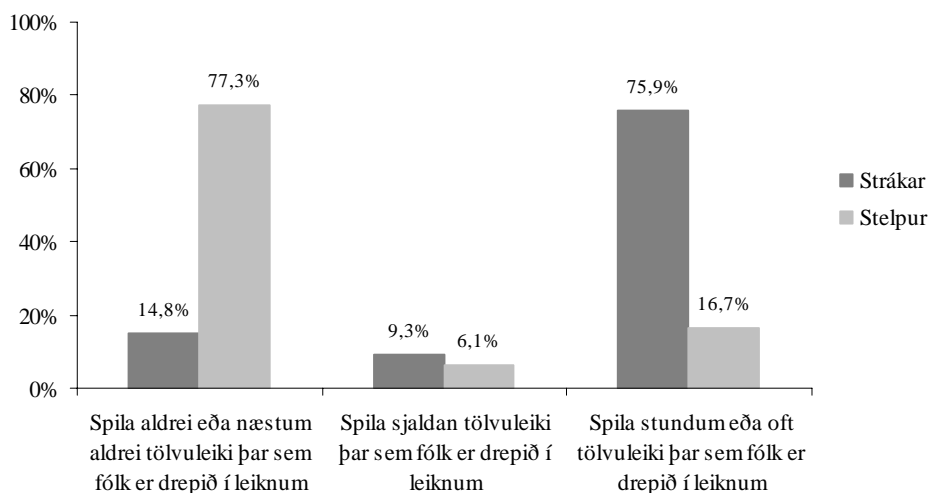
³¹ $\chi^2=33,0$, $df=16$, $p<0,01$; $tau_b=0,05$ $p<0,001$

Eins og sést á mynd 40 þá horfa strákar sem líður illa frekar á bannaðar myndir en stelpur eða um 84% stráka horfa stundum eða oft á bannaðar myndir á móti um 59% stelpna. Um 28% stelpna sem líður illa horfa aldrei eða næstum aldrei á bannaðar myndir en um 11% stráka.



Mynd 39. Hlutfall nemenda í 5.-7. bekk sem líður illa eftir kyni og hvort þeir horfa á bannaðar myndir í sjónvarpi eða á myndböndum

Strákum sem líður illa spila miklu frekar tölvuleiki þar sem fólk er drepið í leiknum heldur en stelpur, en um 76% stráka sem líður illa segjast spila stundum eða oft slíka tölvuleiki en aðeins um 17% stelpna (mynd 41). Um 77% stelpna segjast aldrei eða næstum aldrei spila tölvuleiki þar sem fólk er drepið í leiknum en aðeins um 15% stráka spila aldrei slíka leiki.



Mynd 40. Hlutfall nemenda í 5.-7. bekk sem líður illa eftir kyni og hvort þeir spila tölvuleiki þar sem fólk er drepið í leiknum.

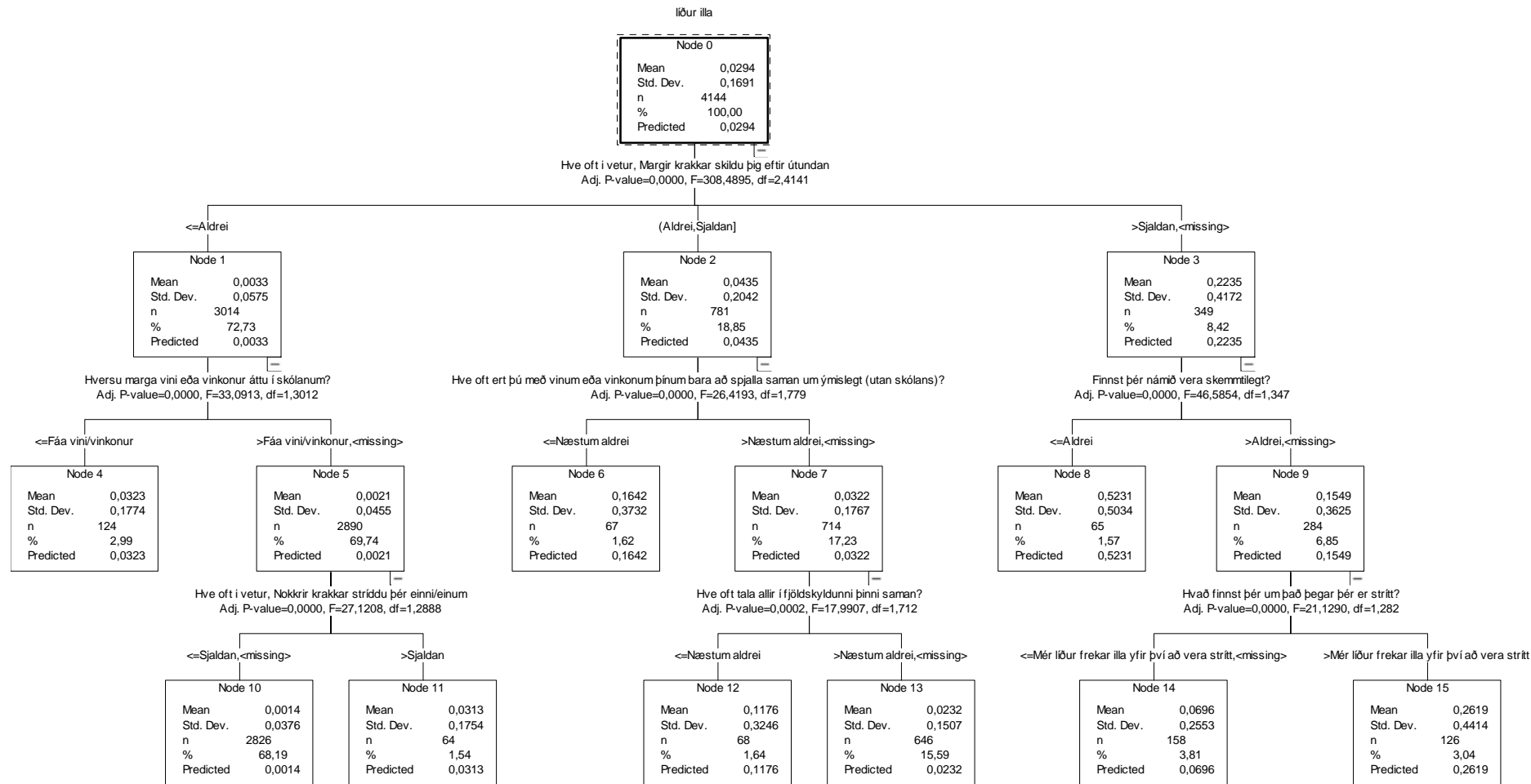
8. Þættir sem hafa áhrif á líðan nemenda

Það sem hefur mest áhrif á líðan nemenda í 5.-7. bekk er hvort þeir eru skildir útundan í skólanum og hvort þeim er strítt, einnig hafa vinir töluverð áhrif (mynd 42). Um 52% nemenda sem líður illa eru oft skildir útundan og finnst námið aldrei vera skemmtilegt. Um 26% nemenda sem líður illa eru oft skildir útundan finnst námið stundum eða oft vera skemmtilegt og líður illa yfir því að vera strítt. Um 16% nemenda sem líður illa eru sjaldan eða aldrei skildir eftir útundan og eru næstum aldrei eða aldrei með vinum sínum utan skólatíma að spjalla saman um ýmislegt. Um 12% nemenda sem líður illa eru sjaldan eða aldrei skildir eftir útundan, eru stundum eða oft með vinum sínum utan skólatíma en segja að fjölskyldan tali næstum aldrei eða aldrei saman. Um 3% nemenda sem líður illa eru aldrei skildir eftir útundan en eiga fáa eða enga vini eða vinkonur. Um 3% nemenda sem líður illa eru aldrei skildir eftir útundan, eiga vini eða vinkonur en er oft strítt.

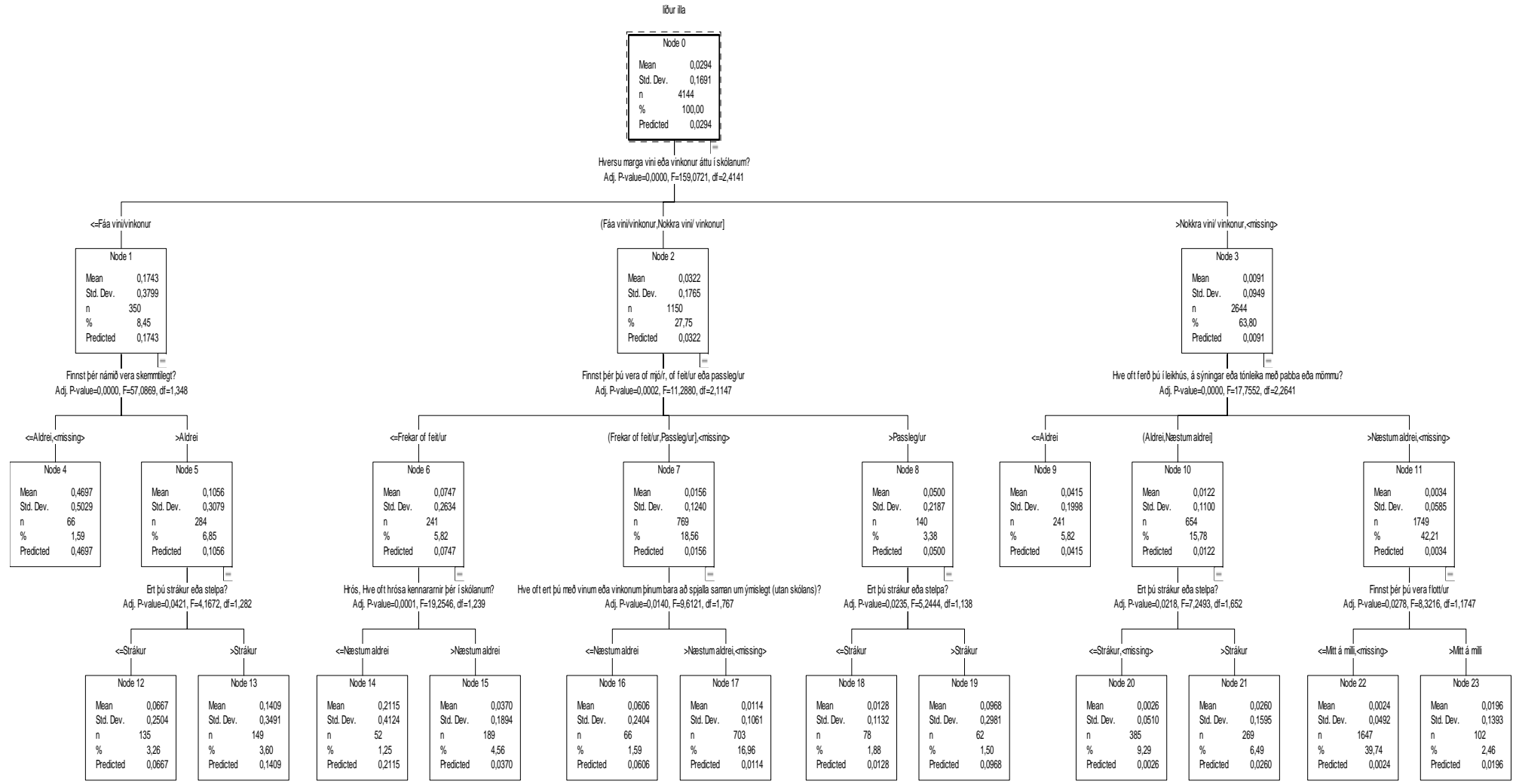
Ef breytur sem mæla stríðni eru teknar út hafa vinirnir mest áhrif (sjá mynd 43). Um 47% nemenda sem líður illa eiga fáa eða enga vini og finnst námið aldrei vera skemmtilegt. Þessar niðurstöður eru svipaðar niðurstöðum úr könnun sem gerð var 2002 (Guðbjörg Andrea Jónsdóttir og Guðný Bergþóra Tryggvadóttir, 2003) en þar leið um 40% nemenda illa sem áttu fáa eða enga vini. Einhver hópur stelpna sem líður illa telur námið vera skemmtilegt en um 14% nemenda sem líður illa eiga fáa eða enga vini og finnst námið vera skemmtilegt eru stelpur.

Um 21% nemenda sem líður illa eiga fáa eða nokkra vini í skólanum, telja sig vera of feita og að kennarar hrósi sér næstum aldrei eða aldrei í skólanum. Tæplega 10% nemenda sem líður illa eiga fáa eða nokkra vini í skólanum, telja sig vera of mjóa og eru stelpur. Nemendur sem eiga marga vini líður almennt vel (mynd 43).

Mynd 41. Áhrif Striðni, fjölda vina, fjölskyldu, hróss frá kennara á líðan nemenda í 5.-7. bekk.



Mynd 42. Áhrif fjölda vina, fjölskyldu, hróss frá kennara á líðan nemenda í 5.-7. bekk



Umræða

Eftirfarandi spurningar voru settar fram við upphaf þessarar greiningar: Hvernig eru samskipti nemenda sem líður illa við fjölskyldu, kennara og jafnaldra? Hvernig er námsleg staða nemenda sem líður illa? Hvert er viðhorf nemenda sem líður illa til námsins? Hvernig líður nemendum í 5.-7. bekk nú samanborið við árið 2001.

Það eru nokkrar breytur sem virðast hafa hvað mest áhrif þegar líðan nemenda er skoðuð. Stríðni og hvort nemendur eru skildir eftir útundan, vinnafjöldi, viðhorf til náms, viðhorf til útlits sjálfs síns og hrós kennara. Fjölskyldan virðist ekki hafa mikil áhrif, a.m.k. ekki eins mikil og skólinn og vinirnir.

Sú breyta sem gefur einna sterkasta vísbendingu um líðan er hvort nemendur eru skildir eftir útunda. Um 22% nemenda sem líður illa eru oft skildir eftir útundan en aðeins 0,3% nemenda sem líður illa eru aldrei skildir eftir útundan. Einnig kemur fram að viðhorf til náms er neikvætt hjá þeim börnum sem líður illa og eru skilin eftir útundan en yfir helmingur nemenda sem líður illa og eru skildir útundan finnst námið aldrei vera skemmtilegt.

Ef áhrif breyta, annarra en mæla stríðni, eru skoðuð virðist vinnafjöldi hafa mest áhrif. 17,4% nemenda sem eiga fáa eða enga vini líður illa en aðeins um 1% nemenda sem eiga marga vini. Þessar niðurstöður eru sambærilegar niðurstöðum úr könnun sem var gerð 2002 (Guðbjörg Andrea Jónsdóttir og Guðný Bergþóra Tryggvadóttir, 2003).

Kyn virðist ekki hafa áhrif nema þá að stráku sem líður illa finnst námið ekki vera skemmtilegt og stelpum sem líður illa finnst þær frekar vera of mjóar en stráku. Kyn hafði ekki áhrif hjá þeim nemendum sem fannst þeir vera of feitir.

Heimildaskrá

Guðbjörg Andrea Jónsdóttir og Guðný Bergþóra Tryggvadóttir (2003). *Líðan nemenda í grunnskólum Reykjavíkur, nánari greining*. Reykjavík: Fræðslumiðstöð Reykjavíkur.

SPSS (2001). *Answer Tree 3.0 User's guide*. Chicago: Spss inc.

Stefán Hrafn Jónsson, Hera Hallbera Björnsdóttir og Inga Dóra Sigfúsdóttir (2003). *Grunnskólanemar 2003: Framkvæmdaskýrsla og grunnniðurstöður könnunar á líðan og högum nemenda í 5., 6. og 7. bekk í grunnskólum Reykjavíkur*. Reykjavík: Rannsóknir og greining ehf.

Svandís Nína Jónsdóttir, Hera Hallbera Björnsdóttir, Bryndís Björk Ásgeirsdóttir og Inga Dóra Sigfúsdóttir (2002). *Börnin í borginni. Líðan og samskipti í skóla, félagsstarf og tómstundir og vímuefnaneysla: Könnun meðal nemenda í 5.-10. bekk grunnskóla í Reykjavík vorið 2001*. Reykjavík: Rannsóknir & Greining ehf.