



Reykjavíkurborg
Menntasvið

Líðan nemenda í grunnskólum Reykjavíkur



Miðstig



Apríl 2006

Líðan nemenda í grunnskólum Reykjavíkur

Miðstig

Úrvinnsla og skýrslugerð
Hildur B. Svavarsdóttir

Menntasvið
Apríl 2006

EFNISYFIRLIT

1. INNGANGUR	5
2. BAKGRUNNUR NEMENDA	7
3. NIÐURSTÖÐUR UM LÍÐAN.....	11
3.1 Fjölskyldan.....	11
3.2 Vinir	12
3.3 Námið.....	14
3.4 Líðan í skóla	15
3.5 Samskipti við kennara og hrós	16
3.6 Stríðni og einelti	17
3.7 Tómsundur og frítími	20
3.8 Reiðiköst.....	22
3.9 Þunglyndiseinkenni	23
3. 10 Sjálfsmynd.....	24
4. SAMANTEKT	27

TÖFLUR

Tafla 1.1 Svörun eftir skólum.....	6
Tafla 2.1 Líðan	7
Tafla 2.2 Kyn.....	7
Tafla 2.3 Bekkur.....	7
Tafla 2.4 Heimilisfólk	8
Tafla 2.5 Fjöldi systkina.....	8
Tafla 3.1a Tengsl og samvera við fjölskyldu	11
Tafla 3.1b Tengsl og samvera við fjölskyldu - líðan.....	11
Tafla 3.2a Samvera með vinum eða vinkonum	12
Tafla 3.2b Samvera með vinum eða vinkonum - líðan	13
Tafla 3.3a Viðhorf til námsins.....	14
Tafla 3.3b Viðhorf til námsins - líðan	14
Tafla 3.4a Líðan í skóla.....	15
Tafla 3.4b Líðan í skóla - líðan	15
Tafla 3.5a Hrós frá kennurum og öðrum fullorðnum	16
Tafla 3.5b Hrós frá kennurum og öðrum fullorðnum - líðan.....	17
Tafla 3.6a Að stríða öðrum.....	17
Tafla 3.6b Að stríða öðrum - líðan	17
Tafla 3.7a Að verða fyrir stríðni.....	18
Tafla 3.7b Að verða fyrir stríðni - líðan	18
Tafla 3.8 Hvar stríðni á sér helst stað.....	19
Tafla 3.9 Þátttaka í tómstundastarfi.....	20
Tafla 3.10a Viðhorf til starfsfólks íþróttafélaga og í tómstundastarfi	21
Tafla 3.10b Viðhorf til starfsfólks íþróttafélaga og í tómstundastarfi- líðan.....	21
Tafla 3.11a Reiðiköst	22
Tafla 3.11b Reiðiköst - líðan	22
Tafla 3.12 Spenna, kvíði og depurð	23
Tafla 3.13 Stresseinkenni - líðan.....	23
Tafla 3.11b Sjálfsmynd - líðan	25

MYNDIR

Mynd 2.1 Einkunnir svarenda á samræmdum könnunarprófum í 4.bekk	9
Mynd 3.1 Hlutfall stráka og stelpna sem eru oft eða stundum tala við foreldra sína um skólann, um vini sína og það sem þau eru að gera á daginn	12
Mynd 3.2 Hlutfall stráka og stelpna sem eru oft eða stundum með vinum eða vinkonum eftir skóla og um helgar að tala saman um ýmislegt	13
Mynd 3.3 Hlutfall stráka og stelpna sem finnst námið alltaf eða oft vera skemmtilegt.....	15
Mynd 3.4 Hlutfall stráka og stelpna sem líkar alltaf eða oft vel við kennarana.....	16
Mynd 3.5 Hlutfall stráka og stelpna sem aldrei var strítt einum/einni á skólaárinu.....	18
Mynd 3.6 Líðan í frítíma eftir líðan almennt.....	21
Mynd 3.7 Hlutfall stráka og stelpna sem aldrei langaði að brjóta/skemma hluti s.l. 7 daga.....	22
Mynd 3.8 Hlutfall stráka og stelpna sem fundust þau mjög eða frekar flott (sæt).....	24
Mynd 3.9 Hlutfall stráka og stelpna sem fundust þau alltof eða frekar feit	25

1. Inngangur

Vorið 2005 var lagði Rannsóknir og greining könnun fyrir nemendur í 5. til 7. bekk um land allt. Í Reykjavík tóku yfir 4.000 nemendur í almennum grunnskólum og einkareknum grunnskólum þátt. Í könnuninni var spurt um líðan, félagslega aðstöðu nemenda, viðhorf þeirra til skólans og þátttöku í tómstundastarfi. Í þessari skýrslu er gerð grein fyrir heildarniðurstöðum um reykvíska nemendur sem unnar voru á aðalskrifstofu Menntasviðs Reykjavíkurborgar en einnig voru niðurstöður unnar fyrir hvern og einn grunnskóla Reykjavíkurborgar sérstaklega.

Framkvæmd

Könnunin var lögð fyrir 1. mars 2005. Fyrirlögn var í höndum hvers skóla og dreifðu kennarar spurningaheftum til nemenda ásamt umslögum. Nemendur svöruðu spurningunum í skólastofunni og sá kennari um að svara fyrirspurnum þeirra og safna saman umslögum með útfylltum spurningalistum.

Svörun

Á þessum tíma voru um 4.700 nemendur skráðir í 5. til 7. bekk í grunnskólum Reykjavíkurborgar og í þá tvo einkareknu grunnskóla sem þátt tóku og bárust svör frá 4.169 sem er 88,7% svarhlutfall. Í töflu 1.1 má sjá svörun eftir skólum og tvenns konar hlutföll; annars vegar hlutfall hvers skóla í heildarfjölda svara og svo hlutfall svara hvers skóla miðað við fjölda nemenda í 5. til 7. bekk í viðkomandi grunnskóla. Svarhlutfall í 5. bekk var 89% en um 86% í 6. og 7. bekk.

Um það bil 60% nemenda sögðust hafa skilið *allar* spurningarnar í spurningalistanum, 36% skildu *flestar* spurningarnar. Um 1% sagðist *engar* spurningar hafa skilið. Fleiri stelpur en strákar sögðust hafa skilið allar spurningarnar og eftir því sem nemendur voru eldri, því fleiri skildu allar spurningarnar. Rétt um 57% nemenda þurftu *enga hjálp* við að svara, 26% fengu *hjálp við eina spurningu* og 15% við nokkrar. Um 2% fengu *hjálp við margar* eða *allar* spurningarnar. Fleiri strákar en stelpur sögðust ekki hafa þurft hjálp við að svara og eftir því sem nemendur voru eldri, því færri þurftu hjálp við svörunina.

Tafla 1.1 Svörun eftir skólum

	Fjöldi svara	Hlutfall af heild	Hlutfall af nemendafjölda í 5.-7.bekk skólans
Austurbæjarskóli	141	3,4	83,9
Álftamýrarskóli	100	2,5	87,0
Árbæjarskóli	178	4,3	95,2
Ártúnsskóli	88	2,1	95,7
Borgaskóli	112	2,7	91,1
Breiðagerðisskóli	162	3,9	92,6
Breiðholtsskóli	145	3,5	86,8
Brúarskóli	15	0,4	88,2
Engjaskóli	107	2,6	93,0
Fellaskóli	104	2,5	79,4
Foldaskóli	163	3,9	90,1
Fossvogsskóli	168	4,0	90,8
Grandaskóli	150	3,6	92,6
Hamraskóli	107	2,6	95,5
Háteigsskóli	114	2,7	89,8
Hlíðaskóli	156	3,7	88,1
Hólabrekkuskóli	153	3,7	89,0
Húsaskóli	82	2,0	58,2
Hvassaleitisskóli	69	1,7	94,5
Ingunnarskóli	65	1,6	61,9
Klébergsskóli	40	1,0	90,9
Korpuskóli	71	1,7	100,0
Landakotsskóli	46	1,1	100,0
Langholtsskóli	147	3,5	85,5
Laugalækjarskóli	61	1,5	91,0
Laugarnesskóli	145	3,5	90,1
Melaskóli	237	5,7	88,4
Rimaskóli	203	4,9	90,2
Selásskóli	145	3,5	90,1
Seljaskóli	217	5,2	91,6
Suðurhlíðarskóli	12	0,3	75,0
Vesturbæjarskóli	122	3,0	86,5
Víkurskóli	64	1,5	98,5
Vogaskóli	112	2,7	90,3
Ölduselsskóli	168	4,0	94,9
Alls	4169	100,0	88,7

2. Bakgrunnur nemenda

Spurningarnar í könnuninni má greina eftir kyni svarenda, bekk, skóla, einkunn á samræmdum prófum í 4. bekk (skráðum af nemanda sjálfum), fjölskyldusamsetningu á heimili nemanda og fjölda systkina. Auk þess var búin til samsett breyta sem nefnist **líðan** en hún er gerð úr þremur spurningum; um að líða vel/illa í kennslustundum, líða vel/illa í frímínútum og hversu oft nemandi var niðurdregin(n) eða döpur/dapur á síðast liðnum 7 dögum. Þessar þrjár spurningar voru valdar með hliðsjón af svipaðri breytu sem búin var til í könnun um líðan nemenda árið 2003 (Líðan nemenda í grunnskólum Reykjavíkur, Guðbjörg Andrea Jónsdóttir og Guðný Bergþóra Tryggvadóttir) auk þess sem greining leiddi í ljós að breyturnar áttu vel saman sem einn þáttur. Í niðurstöðukafla er oftast notast við kyn, bekk og líðan sem samanburðarbreytur og má sjá í töflum 2.1 til 2.3 hvernig svarendur skiptust eftir þessum þremur breytum.

Tafla 2.1 Líðan

	Fjöldi	Hlutfall
Líður mjög vel	1.806	44,8%
Líður frekar vel	1.341	33,2%
Líður hvorki vel né illa	596	14,8%
Líður frekar illa	227	5,6%
Líður mjög illa	62	1,5%
Alls	4.034	100%
Svara ekki	135	

Í niðurstöðum þessarar skýrslu var þessi samsetta breyta um líðan notuð þrískipt; *líður vel*, *líður hvorki vel né illa* og *líður illa*.

Tafla 2.2 Kyn

	Fjöldi	Hlutfall	Líður vel	Líður hvorki vel né illa	Líður illa
Stelpa	1.996	51,1%	76,2%	15,1%	8,7%
Strákur	2.086	48,9%	79,9%	14,3%	5,8%
Alls	4.082	100%	-	-	-
Svara ekki	87				

Lítill munur var á svarhlutfalli kynja í 6. og 7. bekk en heldur fleiri strákar en stelpur svöruðu í 5. bekk en þar voru þeir 54% svarenda á móti 46% stelpna. Hlutfallslega fleiri stelpur voru í hópi þeirra sem leið illa. Þátttakendur skiptust nokkuð jafnt á milli árganganna þriggja eins og sjá má í töflu 2.2 og var hlutfall þeirra sem leið illa, hærri hjá yngri nemendum.

Tafla 2.3 Bekkur

	Fjöldi	Hlutfall	Líður vel	Líður hvorki vel né illa	Líður illa
5. bekkur	1.360	33,1%	75,2%	16,4%	8,4%
6. bekkur	1.366	33,2%	78,3%	14,7%	7,1%
7. bekkur	1.385	33,7%	80,6%	13,3%	6,1%
Alls	4.111	100%	-	-	-
Svara ekki	58				

Nemendur voru beðnir að svara því hverjir byggju á sama heimili og þeir sjálfir. Merkja mátti við allt sem við átti og reyndust langflestir, eða 81% búa með móður og föður (stjúp- og

fósturforeldrar hér einnig meðtaldir). Um það bil 14% nemendanna bjuggu einungis með móður og um 2% einungis með föður.

Tafla 2.4 Heimilisfólk

	Fjöldi	Hlutfall	Líður vel	Líður hvorki vel né illa	Líður illa
Bæði móðir og faðir*	3.385	81,2%	79,0%	14,3%	6,7%
Einungis móðir*	606	14,5%	73,2%	17,4%	9,4%
Einungis faðir*	87	2,1%	82,3%	11,4%	6,3%
Einungis aðrir ættingjar /aðrir	91	2,2%	70,1%	19,4%	10,4%
Alls	4.169	100,0%			
Systkini á heimilinu	3.478	83,4%			

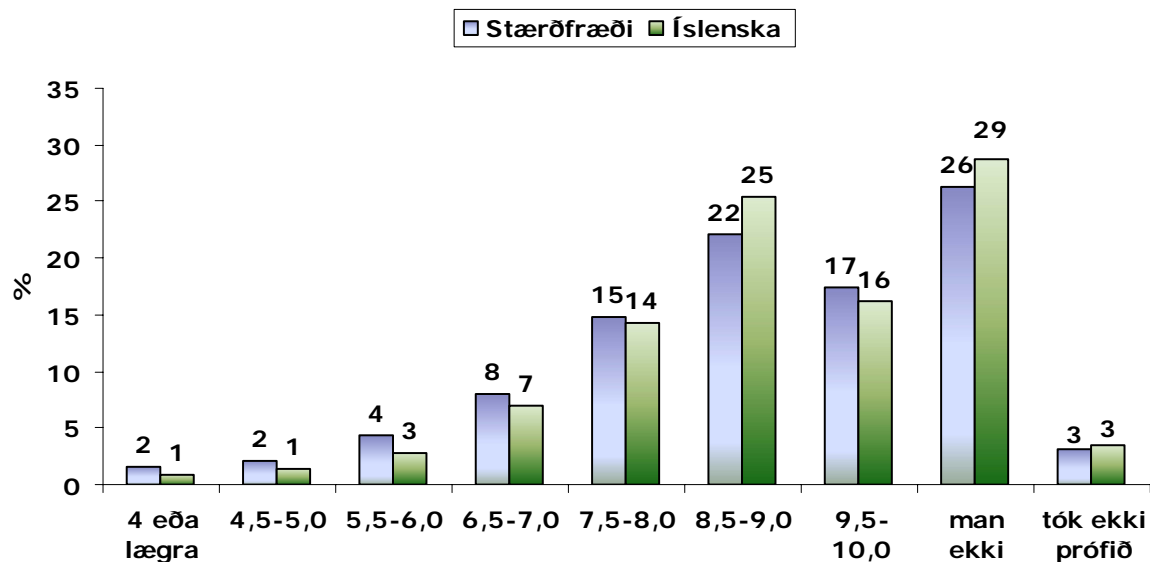
* Stjúp-, og fósturforeldrar meðtaldir

Eins og sjá má í töflu 2.4 áttu rúm 83% systkini sem bjuggu á heimilinu. Hærra hlutfall átti þó systkini ef taldir voru með þeir sem áttu systkini sem ekki bjuggu á heimilinu eða 97% nemenda.

Tafla 2.5 Fjöldi systkina

	Fjöldi	Hlutfall
Ekkert	117	2,8%
Eitt	1.118	27,1%
Tvö	1.521	36,9%
Þrjú	703	17,1%
Fjögur eða fleiri	603	14,6%
Alls	4.122	100,0%
Svara ekki	47	

Nemendur voru beðnir að rifja upp hvaða einkunnir þeir fengu á samræmdum könnunarprófum í íslensku og stærðfræði í 4. bekk. Ef þeir voru ekki alveg vissir máttu þeir merkja við það sem þeir töldu vera um það bil rétt. Um þriðjungur mundi ekki einkunn sína eða tók ekki prófið eins og sjá má á mynd 2.1



Mynd 2.1 Einkunnir svarenda á samræmdum könnunarprófum í 4.bekk

Nokkuð færri nemendur í 7. bekk töldu sig hafa fengið einkunn á bilinu 9,5-10 en í hinum árgöngunum og nokkuð fleiri stelpur töldu sig hafa fengið einkunn á þessu bili en strákar. Sá hópur nemenda sem leið illa voru fleiri í lægra þrepi einkunnaskalans, færri um miðbik en álíka margir og hinir í hæsta þrepinu.

3. Niðurstöður um líðan

Í þessum kafla eru kynntar niðurstöður könnunarinnar sem lögð var fyrir nemendur. Svör þeirra eru skoðuð eftir kyni, aldri og líðan en sú leið farin að birta ekki alltaf allar tölur í töflum heldur það sem markverðast var.

3.1 Fjölskyldan

Í spurningum um foreldra, pabba og mömmu, var einnig átt við stjúp- eða fósturforeldra. Í töflu 3.1 má sjá svör nemenda við sex spurningum um tengsl og samveru við fjölskylduna. Svarmöguleikum var fækkað úr fimm í fjóra (*næstum aldrei* og *aldrei* var sameinað í eitt).

Tafla 3.1a Tengsl og samvera við fjölskyldu

	<i>Oft</i>	<i>Stundum</i>	<i>Sjaldan</i>	<i>Aldrei eða næstum aldrei</i>	<i>Fjöldi svara</i>
Fara í útivist/íþróttir með foreldrum	23,6%	31,1%	21,6%	23,7%	4128
Fara í leikhús/á sýningar/tónleika með foreldrum	8,4%	31,2%	29,1%	31,4%	4121
Horfa á sjónvarp/myndband með foreldrum	43,0%	40,1%	10,8%	6,0%	4137
Hve oft allir í fjölskyldunni tala saman	52,8%	30,4%	9,7%	7,0%	4123
Hve oft nemandi talar við foreldra um ýmislegt	43,9%	33,6%	12,4%	10,2%	4121
Hve oft nemandi fær aðstoð á heimili við heimanám	43,7%	35,6%	10,6%	10,1%	4126

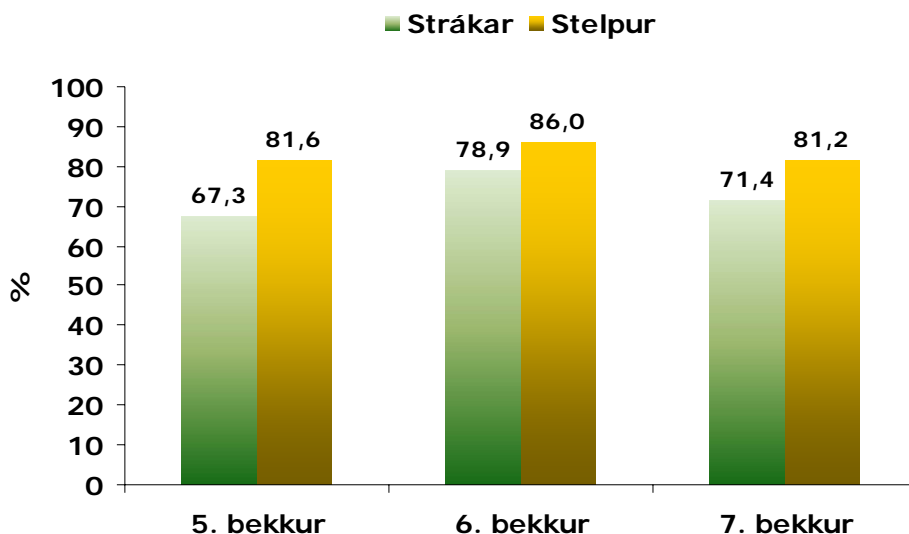
Í töflu 3.1b má sjá sömu spurningar en nú flokkaðar eftir líðan. Hlutföllin tákna þann fjölda nemenda sem svöruðu spurningunum með *oft* eða *stundum*. Þeir nemendur sem leið vel sögðust oftast en hinir verja tíma með foreldrum og ræða við þá en nemendur í hinum hópunum.

Tafla 3.1b Tengsl og samvera við fjölskyldu - líðan

	<i>Líður vel</i>	<i>Líður hvorki vel né illa</i>	<i>Líður illa</i>
<i>Oft eða stundum...</i>			
í útivist/íþróttir með foreldrum	58,4%	41,9%	42,0%
í leikhús/á sýningar/ tónleika með foreldrum	41,9%	31,0%	32,3%
horfa á sjónvarp/myndband með foreldrum	85,1%	81,1%	71,4%
allir í fjölskyldunni tala saman	85,7%	78,6%	69,6%
tala við foreldra um ýmislegt	79,3%	74,6%	67,6%
fá aðstoð á heimili við heimanám	81,3%	73,8%	67,7%

Séu töflur 3.1a og 3.1b skoðaðar saman má sjá að um eða innan við helmingur nemenda fer í útivist eða á menningarviðburði með foreldrum sínum en þessir þættir hafa greinilega áhrif á líðan. Sterkust eru þó áhrif þess að vera með foreldrum/fjölskyldu inni á heimilinu, að tala saman, læra saman eða horfa á sjónvarpið saman. Í viðauka má sjá hvernig svör skiptust nákvæmlega eftir líðan, kyni og bekk.

Það er athyglisvert að nemendur í 7. bekk sögðust sjaldnar en nemendur í 5. og 6. bekk tala við foreldra sína um skólann, vini sína eða það sem þau væru að gera og virtust samtöl við vini fara að skipta meira máli, en á mynd 3.1 má sjá að þetta á bæði við um stelpur og stráka (sjá mynd 3.2 bls. 11 til samanburðar). Samt sem áður er hlutfall þeirra sem tala oft eða stundum við foreldra sína enn mjög hátt.



Mynd 3.1 Hlutfall stráka og stelpna sem eru oft eða stundum tala við foreldra sína um skólann, um vini sína og það sem þau eru að gera á daginn

Seinna í skýrslunni er fjallað ýtarlega um spurningar um líðan en þess má geta í tengslum við þetta að um 86% sögðust *aldrei* eða *næstum aldrei* líða illa heima, um 7% *sjaldan* en um 7% nemenda (ríflega 240 nemendur) leið *stundum*, *alltaf* eða *oft* illa heima hjá sér.

3.2 Vinir

Rúmlega 8% nemenda sögðust eiga fáa eða enga vini/vinkonur. Tæp 28% sögðust eiga nokkra vini/vinkonur, um 39% marga og 25% mjög marga vini/vinkonur. Ekki var munur milli kynja hvað þetta varðar en nokkur eftir bekkjum. Þannig töldu eldri nemendur sig eiga fleiri vini en þeir yngri. Í töflu 3.2 má sjá samveru með vinum eða vinkonum.

Tafla 3.2a Samvera með vinum eða vinkonum

	<i>Oft</i>	<i>Stundum</i>	<i>Sjaldan</i>	<i>Aldrei eða næstum aldrei</i>	<i>Fjöldi svara</i>
Hversu oft ert þú með vinum eða vinkonum þínum eftir skóla eða um helgar?	62,1%	25,7%	7,0%	5,2%	4107
Hversu oft ert þú með vinum eða vinkonum þínum eftir skóla eða um helgar að tala saman um ýmislegt?	42,4%	35,0%	12,2%	10,4%	4119

Rúm 75% nemenda voru með vinum/vinkonum eftir skóla að tala saman um ýmislegt. Ekki reyndist vera munur eftir kyni á fyrri spurningunni í töflu 3.2a en nokkuð fleiri nemendur í 7. bekk sögðust oft vera með vinum sínum eða vinkonum um helgar en nemendur í öðrum bekkjum.

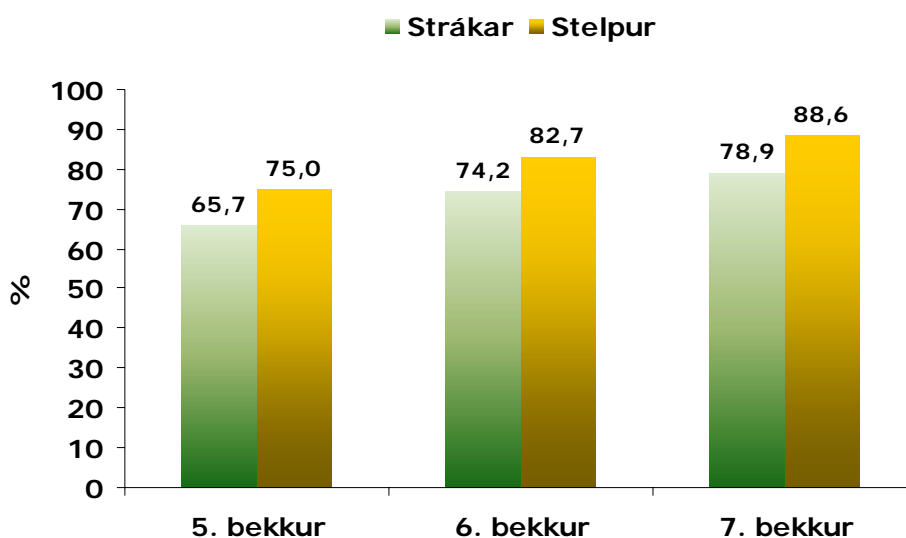
Í töflu 3.2b eru spurningar um samveru með vinum eða vinkonum skoðaðar eftir líðan nemenda.

Tafla 3.2b Samvera með vinum eða vinkonum - líðan

<i>Oft eða stundum...</i>	Líður vel	Líður hvorki vel né illa	Líður illa
með vinum eða vinkonum eftir skóla eða um helgar.	91,5%	80,6%	62,6%
með vinum eða vinkonum eftir skóla eða um helgar að tala saman um ýmislegt.	80,6%	69,9%	59,2%

Einungis tæp 63% nemenda sem leið illa voru *oft eða stundum* með vinum eða vinkonum eftir skóla á móti rúmu 91% þeirra nemenda sem leið vel. Hér sést hve mikil áhrif samvera með vinum og vinkonum utan skólatíma hefur á líðan nemenda á þessum aldri.

Á mynd 3.2 má sjá að bæði var munur á aldri og kyni þegar skoðað var hve oft nemendur voru með vinum eða vinkonum að tala saman um ýmislegt.



Mynd 3.2 Hlutfall stráka og stelpna sem eru *oft eða stundum* með vinum eða vinkonum eftir skóla og um helgar að tala saman um ýmislegt

Vinir og vinkonur skipta jafnt og þétt meira máli í lífi nemenda eftir því sem þeir eldast og eins og sjá mátti á mynd 3.1 minnkaði hlutfall nemenda í 7. bekk sem ræddu oft eða stundum við foreldra um ýmis mál. Á þessum árum virðist áherslan færast frá foreldrum yfir á vini þegar tala á saman „um ýmislegt“.

3.3 Námið

Þrjár spurningar fjölluðu um viðhorf nemenda til námsins. Í töflu 3.3a má sjá heildarniðurstöður úr þeim spurningum.

Tafla 3.3a Viðhorf til námsins

	<i>Alltaf</i>	<i>Oft</i>	<i>Stundum</i>	<i>Sjaldan</i>	<i>Aldrei eða næstum aldrei</i>	<i>Fjöldi svara</i>
Finnst þér námið vera of erfitt?	2,3%	7,4%	35,2%	20,9%	34,3%	4126
Finnst þér námið vera of létt?	1,4%	9,7%	35,4%	24,2%	29,1%	4132
Finnst þér námið vera skemmtilegt?	6,5%	19,9%	39,6%	13,9%	20,1%	4130

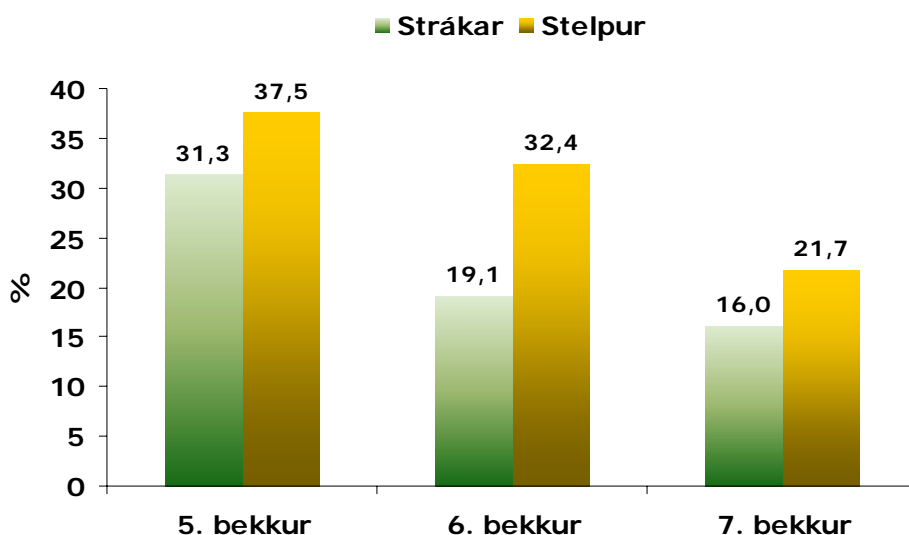
Nemendur skiptust nokkuð jafnt í tvo hópa hvað þetta varðar. Um helmingur nemenda virðist telja sig ráða við þyngri verkefni en þau eru að fást við í skólanum (finnst námið of létt) en hinn helmingurinn á í einhverjum erfiðleikum (finnst námið of erfitt).

Líðan nemenda hafði töluverð áhrif á svör við þessum spurningum, enda er einn af þremur þáttunum sem mynda mælinguna *líðan* sá hvort nemandi líði vel í kennslustundum. Í töflu 3.3b má sjá að mjög mikill munur var eftir líðan hvort nemendum fannst námið vera of þungt, en um 32% þeirra nemenda sem leið illa fannst námið *alltaf* eða *oft* vera of þungt á móti tæpum 6% þeirra sem leið vel.

Tafla 3.3b Viðhorf til námsins - líðan

<i>Námið er alltaf eða oft...</i>	<i>Líður vel</i>	<i>Líður hvorki vel né illa</i>	<i>Líður illa</i>
of erfitt	5,7%	19,7%	31,9%
of létt	11,6%	11,1%	10,0%
skemmtilegt	28,9%	18,3%	14,5%

Enginn munur var á svörum kynja um hvort námið væri of þungt. Strákum fannst námið frekar vera of létt heldur en stelpum og einnig fannst þeim námið mun leiðinlegra en stelpunum eins og sést á mynd 3.3.



Mynd 3.3 Hlutfall stráka og stelpna sem finnst námið alltaf eða oft vera skemmtilegt

3.4 Líðan í skóla

Miklum meirihluta, eða yfir 80%, nemenda leið vel í kennslustundum eða í frímínútum og um tveimur þriðju hluta nemenda langaði *aldrei* eða *nær aldrei* að hætta í skólanum. Það er þó umhugsunarefni að rúm 11% eða um 460 nemendur sögðust *alltaf* eða *oft* langa til að hætta í skólanum.

Tafla 3.4a Líðan í skóla

	<i>Alltaf</i>	<i>Oft</i>	<i>Stundum</i>	<i>Sjaldan</i>	<i>Aldrei eða næstum aldrei</i>	<i>Fjöldi svara</i>
Líður þér illa í kennslustundum?	1,5%	4,0%	13,0%	11,7%	69,8%	4132
Líður þér illa í frímínútum?	1,0%	2,0%	9,3%	9,6%	78,2%	4134
Langar þig að hætta í skólanum?	4,4%	6,8%	14,7%	8,2%	65,9%	4123

Áhrif sem líðan í skóla hefur á almenna líðan komu greinilega í ljós þegar svörin við spurningum í töflu 3.4a voru skoðuð eftir samsettu breytunni um líðan. Eins og sést í töflunni var stór hluti nemenda í hópnum sem líður illa *alltaf* eða *oft* vansæll í kennslustundum og frímínútum. Einnig voru það um 40% þessa hóps sem *alltaf* eða *oft* vildi hætta í skólanum.

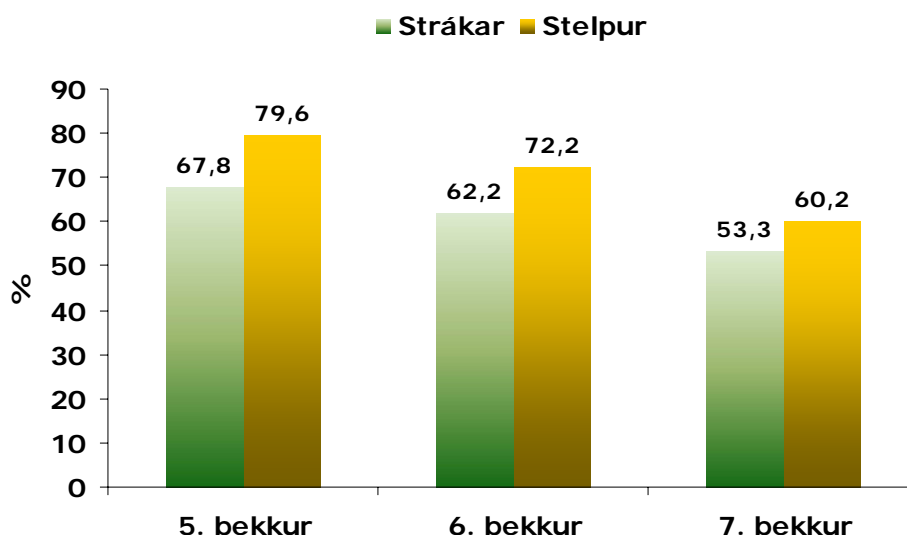
Tafla 3.4b Líðan í skóla - líðan

<i>Mér líður alltaf eða oft...</i>	<i>Líður vel</i>	<i>Líður hvorki vel né illa</i>	<i>Líður illa</i>
illa í kennslustundum	1%	11,1%	43,3%
illa í frímínútum	0%	3%	32,9%
þannig að ég vilji hætta í skólanum	6,3%	21,7%	40,3%

Ekki reyndist marktækur munur eftir kyni eða bekk hvort nemendur langaði að hætta í skólanum en nokkuð fleiri stelpur í 7. bekk voru á þeirri skoðun heldur en yngri stelpur. Nákvæmari skipting eftir kyni, líðan og bekk er að finna í viðauka.

3.5 Samskipti við kennara og hrós

Um 65% nemenda líkaði *alltaf* eða *oft* vel við kennara sína. Um 13% líkaði sjaldan eða aldrei við kennara sína. Stelpum líkaði greinilega betur við kennara sína en stráku.



Mynd 3.4 Hlutfall stráka og stelpna sem líkar alltaf eða oft vel við kennarana

Í töflu 3.5a má sjá hversu oft kennarar og aðrir fullorðnir hrósuðu nemendum. Mikill munur var á upplifun nemenda á hrósi frá kennurum og frá öðrum fullorðnum. Um 2/3 nemenda telja sig oft eða stundum fá hrós frá kennurum. Það er nokkuð lágt hlutfall, sé það borið saman við hrós frá öðrum fullorðnum.

Tafla 3.5a Hrós frá kennurum og öðrum fullorðnum

	<i>Oft</i>	<i>Stundum</i>	<i>Sjaldan</i>	<i>Næstum aldrei</i>	<i>Aldrei</i>	<i>Fjöldi svara</i>
Hversu oft hrósa kennararnir þér í skólanum?	18,8%	47,0%	18,5%	11,4%	4,3%	4112
Hversu oft er þér hrósað af öðrum fullorðnum?	52,8%	34,2%	7,3%	3,6%	1,9%	4124

Eldri nemendur upplifðu minna hrós frá kennurum en yngri. Nemendum í 6. bekk fannst þeir fá mest hrós frá öðrum fullorðnum og einnig fannst stelpum þær fá meira hrós frá öðrum en strákar. Áhugavert er að sjá hrós í tengslum við líðan nemenda (tafla 3.5b).

Tafla 3.5b Hróð frá kennurum og öðrum fullorðnum - líðan

<i>Fá oft eða stundum...</i>	<i>Líður vel</i>	<i>Líður hvorki vel né illa</i>	<i>Líður illa</i>
hrós frá kennurum í skólanum	70,4%	50,2%	44,8%
hrós frá öðrum fullorðnum	89,8%	79,4%	73,6%

Hér virðist skipta meira máli varðandi líðan að fá hrós frá kennurunum í skólanum en þeim sem leið illa fannst þeir mun sjaldnar fá slíkt hrós. Hróð frá öðrum fullorðnum hafði mun minni áhrif á líðan.

3.6 Stríðni og einelti

Í þessum hluta var spurt um þátttöku nemenda í því að stríða öðrum og hvort þeim sjálfum hefði verið strítt þetta skólaár. Einnig var spurt um upplifun þeirra af því að vera strítt, á hvaða stöðum þeim væri helst strítt og hvort stríðni væri sprottin af því að viðkomandi væri af erlendum uppruna.

Tafla 3.6a Að stríða öðrum

<i>Hversu oft í vetur...</i>	<i>Oft</i>	<i>Stundum</i>	<i>Sjaldan</i>	<i>Næstum aldrei</i>	<i>Aldrei</i>	<i>Fjöldi svara</i>
varst þú með nokkrum krökkum að stríða einum krakka?	0,6%	2,5%	6,8%	15,7%	74,4%	4120
varst þú með nokkrum krökkum að meiða einn krakka?	0,3%	0,8%	2,5%	7,2%	89,1%	4131
varst þú með nokkrum krökkum sem réðust á annan hóp?	1,0%	3,9%	6,4%	12,1%	76,7%	4128
varst þú með mörgum krökkum sem skildu einn krakka útundan?	0,8%	1,8%	5,7%	15,7%	76,1%	4111

Þegar spurt var um stríðni kom í ljós að um 90% nemenda töldu sig *aldrei* eða *næstum aldrei* taka þátt í að stríða öðrum nemendum, meiða, ráðast á eða skilja útundan. Það eru því um 10% nemenda sem viðurkenna að þeir stríði öðrum. Fleiri strákar svöruðu *oft* eða *stundum* að þeir tækju þátt í stríðni heldur en stelpur. Svipað hlutfall kynjanna sagðist hafa tekið þátt í að skilja útundan. Lítil munur var eftir aldri nemenda.

Athyglisvert var að þegar þessar spurningar voru skoðaðar eftir líðan kom í ljós að þeim sem leið illa höfðu frekar tekið þátt í stríðni en hinir.

Tafla 3.6b Að stríða öðrum - líðan

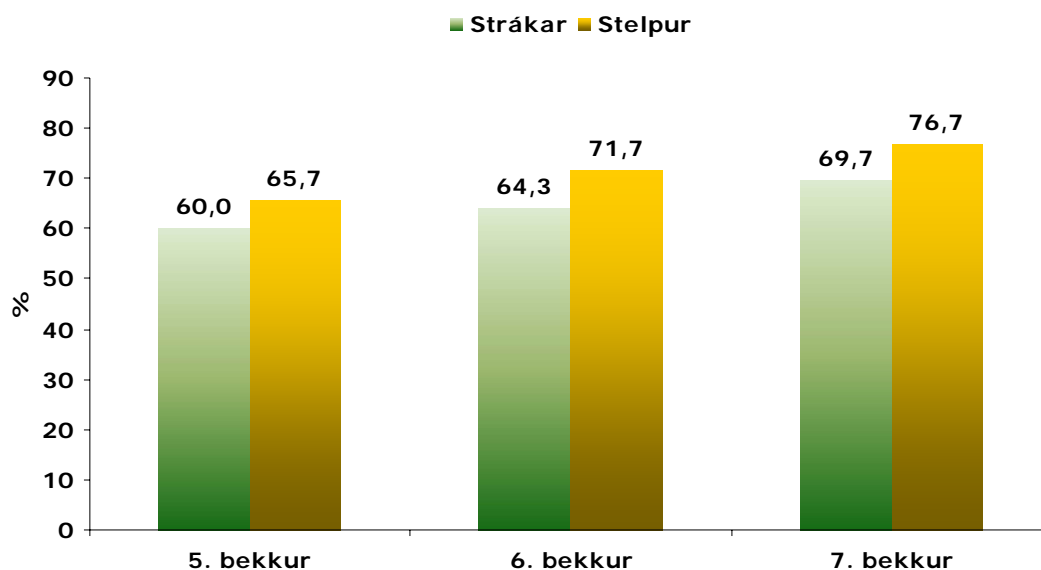
<i>Ég var oft eða stundum...</i>	<i>Líður vel</i>	<i>Líður hvorki vel né illa</i>	<i>Líður illa</i>
með nokkrum krökkum að stríða einum krakka	2,4%	4,7%	8,0%
með nokkrum krökkum að meiða einn krakka	0,7%	1,9%	4,1%
með nokkrum krökkum sem réðust á annan hóp	4,1%	6,9%	6,9%
með mörgum krökkum sem skildu einn krakka útundan	1,5%	5,1%	9,1%

En þá að þeim hópi sem var strítt. Sambærilegar spurningar og í töflum 3.6 voru lagðar fyrir nemendur en atburðunum snúið við. Þá kom í ljós að frá 8% upp í 17% höfðu oft, stundum eða sjaldan orðið fyrir stríðni, árás eða verið skildir eftir útundan.

Tafla 3.7a Að verða fyrir stríðni

<i>Hversu oft í vetur...</i>	<i>Oft</i>	<i>Stundum</i>	<i>Sjaldan</i>	<i>Næstum aldrei</i>	<i>Aldrei</i>	<i>Fjöldi svara</i>
Stríddu nokkrir krakkar þér einni/einum?	2,8%	6,3%	8,0%	15,7%	67,8%	4125
Réðust nokkrir krakkar á þig eina/einan og meiddu þig?	1,6%	2,6%	3,8%	8,6%	83,4%	4121
Réðust nokkrir krakkar á hóp sem þú varst með?	1,6%	3,5%	6,1%	13,7%	75,2%	4120
Skildu margir krakkar þig eftir útundan?	3,7%	4,4%	5,8%	12,8%	73,2%	4118

Svo virðist sem það dragi úr því með aldri að nemendur verði fyrir stríðni, að minnsta kosti af því tagi að verða einn/ein fyrir stríðni. Á mynd 3.5 má sjá að hærra hlutfall eldri nemenda sagðist *aldrei* hafa orðið fyrir stríðni á skólaárinu og var þróunin svipuð meðal stráka og stelpna.



Mynd 3.5 Hlutfall stráka og stelpna sem aldrei var strítt einum/einni á skólaárinu.

Áður kom fram að nokkur hluti þeirra sem tók þátt í að stríða öðrum var í hópi þeirra nemenda sem leið hvað verst. Í töflu 3.7b má hins vegar sjá að sá hópur en miklu mun stærri sem líður illa vegna þess að hann verður fyrir barðinu á stríðni.

Tafla 3.7b Að verða fyrir stríðni - líðan

<i>Það gerðist oft eða stundum að..</i>	<i>Líður vel</i>	<i>Líður hvorki vel né illa</i>	<i>Líður illa</i>
nokkrir krakkar stríddu mér einum/einni	3,5%	18,9%	47,4%
nokkrir krakkar réðust á mig einan/eina og meiddu mig	1,3%	7,8%	27,9%
nokkrir krakkar réðust á hóp sem ég var með	3,2%	7,8%	19,1%
margir krakkar skildu mig eftir útundan	2,8%	14,7%	50,5%

Nemendur voru næst spurðir um hvað þeim fyndist um það þegar þeim væri strítt. Um 43% sögðu að sér væri *aldrei strítt* og tæp 21% sagði að sér væri *alveg sama*. Um 23% leið hins vegar *frekar illa* yfir því að vera strítt og rúmum 13% leið *mjög illa* yfir því.

Fleiri stelpur sögðu að sér væri aldrei strítt en þeim stelpum sem var strítt leið almennt verr með það heldur en strákuum sem urðu fyrir stríðni. Vanlíðan vegna stríðni var minni eftir því sem nemendur voru eldri.

Þeir sem urðu fyrir stríðni voru svo spurðir hvar stríðni ætti sér stað. Merkja mátti við fleiri en einn stað og því eru samanlögð hlutföll í töflu 3.8 hærrí en 100.

Tafla 3.8 Hvar stríðni á sér helst stað

	<i>Hlutfall</i>	<i>Fjöldi sem nefnir</i>
Í kennslustundum	16,7%	284
Á göngunum	17,8%	311
Í leikfimi eða sundi	10,2%	178
Í búningsklefum eða sturtu	9,7%	170
Í frímínútum á skólalóðinni	56,6%	990
Á leið í og úr skóla	11,3%	197
Á MSN eða spjallrásum	13,7%	240
Í frítíma mínum (ekki í skóla og ekki heima)	14,1%	247
Annars staðar	30,3%	531

Rúmur helmingur þeirra sem var strítt nefndi frímínútur á skólalóðinni og komst enginn annar staður nálægt því. Þetta er mjög sterk vísending til skóla um að fylgjast með nemendum í frímínútum. Ekki var spurt um hvar annars staðar stríðni ætti sér stað.

Að lokum var spurt um hvort nemendur hefðu strítt einhverjum í vetur vegna þess að hann eða hún væri útlendingur eða hefði fæðst í útlöndum. Um 94% sögðust *aldrei* hafa gert slíkt, tæp 5% *sjaldan* eða *næstum aldrei* og 1% *stundum* eða *oft*.

3.7 Tómstundir og frítími

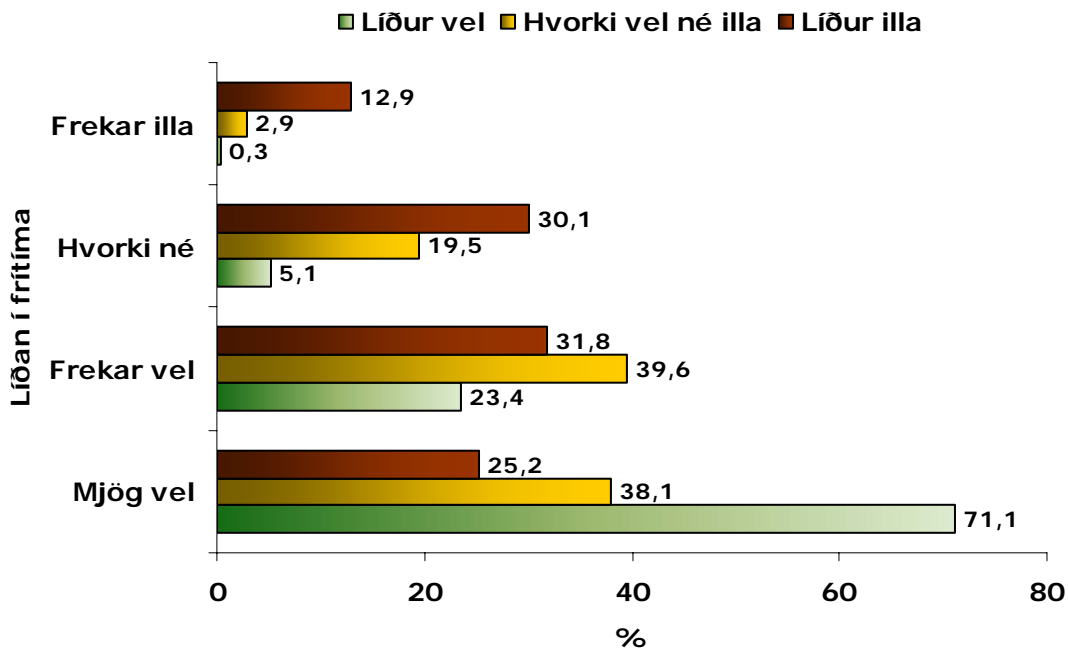
Tafla 3.9 Þátttaka í tómstundastarfi

<i>Hversu oft...</i>	<i>Oftar en 3 sinnum í viku</i>	<i>1-2 sinnum í viku</i>	<i>1-3 sinnum í mánuði</i>	<i>Sjaldnar en einu sinni í mánuði</i>	<i>Aldrei</i>	<i>Fjöldi svara</i>
í dansi eða íþróttum?	55,7%	18,3%	5,2%	4,2%	16,6%	4069
æfir íþróttir með íþróttafélagi?	51,5%	10,3%	5,0%	6,0%	27,1%	4100
stundar tónlistarnám?	9,8%	23,3%	2,4%	2,6%	62,0%	4098
í tómstundastarfi í skólanum?	3,4%	16,4%	7,1%	17,1%	56,0%	4093
í tómstundastarfi utan skólans?	22,8%	16,3%	6,5%	4,2%	40,3%	4097

Tæplega 80% nemenda var í dansi eða íþróttum og um 35% í tónlist. Sá hópur nemenda sem sinni hvorki dansi/íþróttum né tónlistarnámi er einungis 19% og því eru það um 81% nemenda sem stunda slíkt tómstundastarf reglulega. Athygli vekur hve lítill hluti tók þátt í tómstundastarfi í skólanum eða aðeins 27% svarenda.

Virgni í íþróttum skiptist þannig eftir aldri að sá hópur sem aldrei æfði íþróttir var stærstur í 5. og 7. bekk en sá hópur sem var mjög virkur varð stærri eftir aldri nemenda. Hópurinn sem var með meðalvirgni í yngri bekkjum virðist því færast annað hvort í mikla virkni eða enga með aldrinum. Ekki voru afgerandi tengsl milli líðan og þátttöku í tómstundastarfi, en vísbendingar um að þeim sem leið illa væru yfirleitt minna virkir. Til viðbótar við þessa umfjöllun má benda á kafla um tómstunda- og menningarþátttöku með foreldrum/fjölskyldu hér framar í kaflanum.

Um 89% nemenda leið annað hvort *mjög vel* eða *frekar vel* í sínum frítíma. Ekki var marktækur munur nema hjá 5. bekk þar sem stelpum leið verr en strákuum í frítíma sínum. Á mynd 3.7 má sjá hvernig líðan í frítíma skiptist eftir samsettu breytunni um líðan. Þeim sem leið illa í skólanum leið svipað í frítíma sínum.



Mynd 3.6 Líðan í frítíma eftir líðan almennt.

Flestum nemendum líkaði vel við starfsfólk íþróttafélaga (t.d. þjálfara) og við starfsfólk í öðru frístundastarfi (í skólanum eða félagsmiðstöðvum). Í töflu 3.10a eru svör þeirra sem á annað borð sögðust þekkja til þessa starfsfólks.

Tafla 3.10a Viðhorf til starfsfólks íþróttafélaga og í tómstundastarfi

<i>Mér líkar vel við...</i>	<i>Alltaf</i>	<i>Oft</i>	<i>Stundum</i>	<i>Sjaldan</i>	<i>Aldrei eða næstum aldrei</i>	<i>Fjöldi svara</i>
Starfsfólk íþróttafélaga	51,1%	29,8%	13,4%	2,6%	3,1%	3566
Starfsfólk í öðru frístundastarfi	30,6%	40,0%	21,1%	4,1%	4,2%	3277

Strákum líkaði yfirleitt betur við starfsfólk íþróttafélaga en stelpum. Nær enginn munur var á viðhorfi til starfsfólks í öðru frístundastarfi eftir kyni eða aldri, þó var hann smávægilegur hjá drengjum í 7. bekk þar sem ánægja var minni en hjá drengjum í 5. og 6. bekk. Í töflu 3.10b er svo viðhorf til þessa starfsfólks eftir líðan nemenda almennt.

Tafla 3.10b Viðhorf til starfsfólks íþróttafélaga og í tómstundastarfi- líðan

<i>Mér líkar alltaf eða oft vel við...</i>	<i>Líður vel</i>	<i>Líður hvorki vel né illa</i>	<i>Líður illa</i>
Starfsfólk íþróttafélaga	84,8%	69,1%	63,2%
Starfsfólk í öðru frístundastarfi	76,2%	52,4%	46,9%

Spurt var um fjölda sumarnámskeiða sem nemendur tóku þátt í síðasta sumar. Rúmur þriðjungur hafði ekki farið á neitt námskeið og um 36% fór á eitt námskeið. Tæp 20% fór á tvö námskeið og um 10% fóru á þrjú eða fleiri námskeið. Ekki var munur á svörum nemenda eftir líðan. Nemendur í 7. bekk höfðu yfirleitt farið á færri námskeið og þá helst stelpur í þeim aldurshópi.

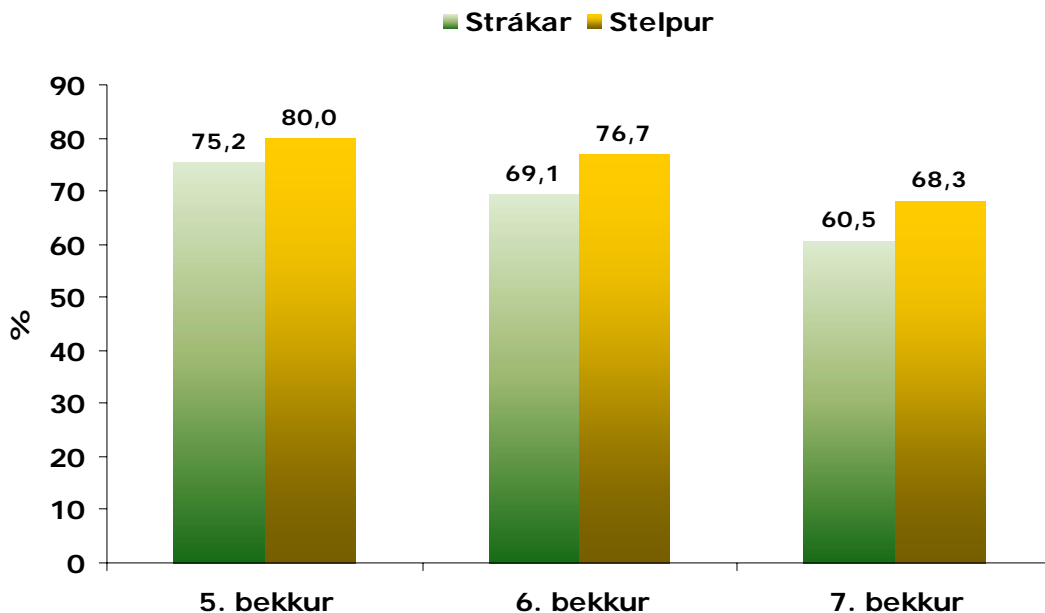
3.8 Reiðiköst

Fjórar spurningar snéru að því að kanna reiðiköst og bræði. Langflestir nemenda könnuðust ekki við að hafa hegðað sér á þennan hátt síðustu viku en á bilinu 6-10% nemenda svöruðu *oft* eða *stundum*.

Tafla 3.11a Reiðiköst

<i>S.I. 7 daga hef ég...</i>	<i>Oft</i>	<i>Stundum</i>	<i>Sjaldan</i>	<i>Næstum aldrei</i>	<i>Aldrei</i>	<i>Fjöldi svara</i>
fengið reiðiköst sem ég gat ekki stjórnað	4,0%	5,4%	6,5%	17,0%	67,1%	4118
öskrað eða hent hlutum	2,6%	3,4%	4,3%	13,4%	76,4%	4127
langað til að brjóta eða skemma hluti	6,0%	4,3%	4,7%	13,5%	71,6%	4125
gert eitthvað bara af því ég var svo reið/reiður	2,5%	3,7%	4,7%	16,2%	72,9%	4120

Munur á milli kynja og árganga var ekki mikill séu spurningar um reiði skoðaðar nánar. Þó virtist sem einhver fylgni væri milli aldurs og löngunar til að brjóta eða skemma hluti eins og sjá má á mynd 3.7.



Mynd 3.7 Hlutfall stráka og stelpna sem aldrei langaði að brjóta/skemma hluti s.l. 7 daga.

Til að ljúka umfjöllun um reiðiköst er að finna í töflu 3.11b niðurstöður eftir líðan.

Tafla 3.11b Reiðiköst - Líðan

<i>Ég hef oft eða stundum s.l. 7 daga...</i>	<i>Líður vel</i>	<i>Líður hvorki vel né illa</i>	<i>Líður illa</i>
fengið reiðiköst sem ég gat ekki stjórnað	1,6%	7,6%	21,3%
öskrað eða hent hlutum	1,2%	5,2%	11,6%
langað til að brjóta eða skemma hluti	3,3%	9,0%	27,2%
gert eitthvað bara af því ég var svo reið/reiður	0,9%	4,4%	15,4%

Þessar niðurstöður benda til þess að þeim sem líður illa eigi það frekar til að taka reiðiköst en þeir sem líður vel eða hvorki vel né illa.

3.9 Þunglyndiseinkenni

Spurt var um 13 atriði tengd þunglyndi og kvíða. Eins og sést í töflu 3.12 voru það 2-10% nemenda sem svöruðu að tiltekin einkenni ættu oft við þau eða á bilinu 64 til 400 nemendur. Flestir könnuðust við erfiðleika við að sofna og að hafa litla matarlyst en sjaldgæfara var að finna fyrir skjálfta, vonleysi, hræðslu eða máttleysi.

Tafla 3.12 Spenna, kvíði og depurð

S.I. 7 daga hef ég...	Oft	Stundum	Sjaldan	Næstum aldrei	Aldrei	Fjöldi svara
a. fundið fyrir svima	3,9%	7,9%	9,9%	16,7%	61,5%	4085
b. fundið fyrir skjálfta	1,6%	3,7%	5,7%	12,3%	76,8%	4050
c. orðið skyndilega hrædd/ur	2,5%	4,3%	7,9%	17,2%	68,2%	4045
d. verið uppspennt/ur	5,2%	9,1%	9,9%	17,2%	58,5%	4008
e. verið leið/ur eða haft lítinn áhuga á að gera hluti	4,9%	8,7%	14,2%	25,9%	46,2%	4083
f. haft litla matarlyst	6,1%	9,4%	11,4%	21,2%	52,0%	4062
g. fundist ég einmana	5,3%	6,1%	7,2%	14,8%	66,6%	4057
h. grátið auðveldlega eða langað til að gráta	5,5%	6,7%	7,6%	15,3%	64,9%	4081
i. átt erfitt með að sofna eða sofa	9,8%	9,5%	9,0%	19,6%	52,1%	4097
j. verið niðurdregin/n eða döpur/dapur	3,6%	5,2%	7,6%	17,3%	66,3%	4081
k. ekki verið spennt/ur fyrir að gera nokkurn hlut	4,2%	5,8%	8,4%	19,0%	62,6%	4083
l. verið máttlaus	2,6%	3,6%	5,8%	12,7%	75,3%	4085
m. fundist framtíðin vonlaus	4,0%	3,5%	3,9%	9,0%	79,5%	4088

Til þess að skoða svör við þessum spurningum í tengslum við samsettu breytuna um líðan sem notuð hefur verið í þessari skýrslu voru í kjölfar þáttagreiningar búnar til tvær breytur úr spurningunum í töflu 3.12. Annars vegar atriði a til d og svo e til m. Fyrri breytan nefnist *streita* og er þrjú lágsta mögulega gildið og 20 það hæsta. Svarendur þurftu að hafa gild svör við þremur af fjórum þáttum breytunnar til að teljast með (4056 svarendur). Síðari breytan nefnist *þunglyndi* þar sem lágsta mögulega gildið er 7 og það hæsta 45. Svarendur þurftu að hafa gild svör við 7 af 9 þáttum þeirrar breytu (4022 svarendur). Í töflu 3.13 má sjá meðaltöl þessara nýju breyta *streitu* (svimi, skjálfti, hræðsla og spenna) og *þunglyndi* eftir líðan. Hærra meðaltal þýðir að einkenni ættu sér oftar stað en læggra meðaltal að einkenni væru sjaldnar.

Tafla 3.13 Stresseinkenni - Líðan

	Líður vel	Líður hvorki vel né illa	Líður illa	Heildar- meðaltal
Meðaltal stress ¹	5,8	8,1	10,4	6,5
Meðaltal þunglyndi ²	13,2	21,0	29,8	15,5

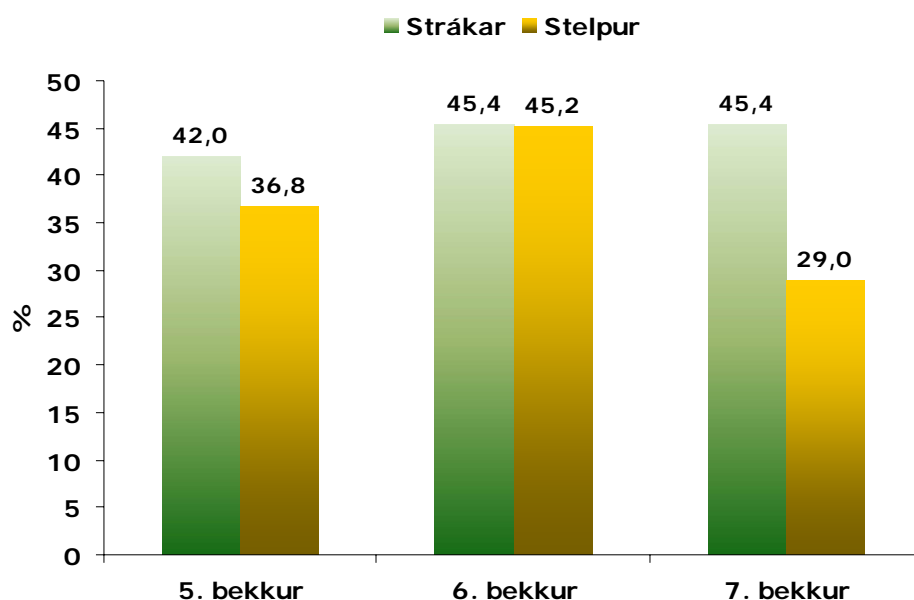
¹ F 3566 =471,0; df =2; p<0,001

² F 46327 =1560,5; df =2; p<0,001

Marktækur munur var á meðaltölum og var munurinn afgerandi á báðum breytum. Þeim sem leið illa voru líklegri til að finna fyrir streitueinkennum en hinir og mun líklegri til að finna fyrir þunglyndiseinkennum.

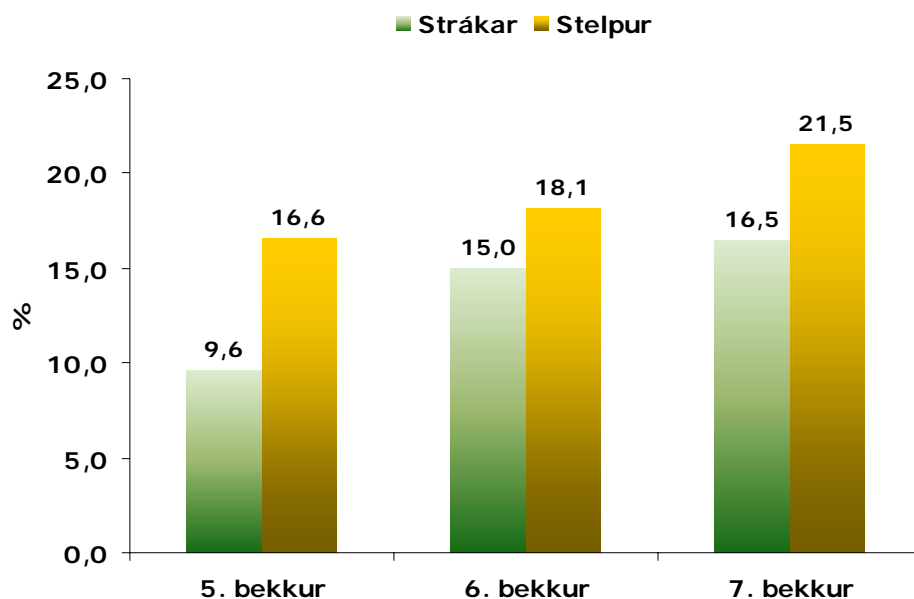
3. 10 Sjálfsmynd

Að lokum var spurt um þrjá þætti sem tengdust sjálfsmynd nemenda; hvort öðrum krökkum þættu þau *skemmtileg*, hvort þeim fundust þau sjálf vera *flott* eða *sæt* og hvort þeim þætti þau vera *of feit*, *passleg* eða *of mjó*. Lítill munur var eftir kyni og bekk hvað varðaði skemmtilegheit, þó töldu fleiri strákar í 7. bekk að mörgum þættu þeir *skemmtilegir* en stelpum í þeim árgangi. Enginn munur var eftir kyni eða bekk í 5. og 6. bekk þegar spurt var um hvort nemendum þættu þeir *flottir* eða *sætir* en 45% stráka í 7. bekk fundust þeir *flottir* á móti 29% stelpna eins og sjá má á mynd 3.8.



Mynd 3.8 Hlutfall stráka og stelpna sem fundust þau mjög eða frekar flott (sæt).

Á mynd 3.9 má svo sjá mun eftir kyni og bekk þegar spurt var um vaxtarlag.



Mynd 3.9 Hlutfall stráka og stelpna sem fundust þau alltof eða frekar feit

Það vekur nokkra athygli séu svör kynjanna við þessum þremur spurningum um sjálfsmynd skoðuð eftir árgöngum hve sjálfsmynd stelpna í 7. bekk er orðin lakari en stráka, en í 5. og 6. bekk eru viðhorf kynjanna fremur jöfn.

Þegar álit nemenda á sjálfum sér var skoðað eftir líðan kom í ljós að marktækur munur var á hópunum, mest afgerandi var hann þegar spurt var um hvort nemendur töldu að öðrum þættu þeir skemmtilegir. Útlitslegir þættir virtust skipta nokkru minna máli eins og sjá má í töflu 3.11b.

Tafla 3.11b Sjálfsmynd - líðan

	<i>Líður vel</i>	<i>Líður hvorki vel né illa</i>	<i>Líður illa</i>
Mörgum krökkum finnst ég skemmtileg/ur	67,4%	37,5%	23,0%
Mér finnst ég flott/ur	44,2%	30,7%	25,0%
Mér finnst ég hvorki of feit/feitur eða of mjó/mjór	74,3%	64,6%	52,8%

4. Samantekt

Hér hefur verið lýst niðurstöðum um líðan ríflega 4.000 nemenda í 5. til 7. bekk í grunnskólum Reykjavíkurborgar vorið 2005. Þegar á heildina er litið, leið 78% nemenda frekar eða mjög vel. Um 15% leið hvorki vel né illa og 7% nemenda frekar eða mjög illa. Strákum leið heldur betur en stelpum og hlutfall nemenda sem leið vel hækkaði eftir því sem þeir voru eldri. Nú verður rakið hvaða þættir það voru framar öðrum sem tengsl höfðu við líðan.

Samvera með fjölskyldu hafði mikil tengsl við líðan, sérstaklega samvera sem fór fram inni á heimilinu (tala saman, læra saman, horfa á sjónvarpið). Mikilvægt er að foreldrum séu kynntar vel niðurstöður sem þessar.

Vinir skiptu æ meira máli eftir því sem nemendur voru eldri og áhrif þess að vera með vinum utan skólatíma hafði veruleg tengsl við líðan og sterkari en við foreldra. Sá hópur sem leið frekar eða mjög vel sagðist í yfir 91% tilvika vera oft eða stundum með vinum í frítímanum á meðan sá hópur sem leið illa var í 63% tilvika oft eða stundum með vinum sínum í frítíma. Hlutverk foreldra í samveru fór minnkandi með aldri samhliða aukinni samveru vana. Það var þó góð niðurstaða hve hátt hlutfall ræddi oft eða stundum við foreldra sína um ýmsa hluti eða um 80% nemenda.

Miklum meirihluta nemenda leið vel í kennslustundum og í frímínútum en líðan í skólanum hafði mjög sterk tengsl við líðan almennt. Yngri aldurshópar tóku frekar þátt í að stríða og urðu einnig frekar fyrir stríðni. Rúmur helmingur þeirra sem var strítt nefndi að stríðni ætti sér stað í frímínútum á skólalóðinni og komst enginn annar staður nálægt því. Þetta er mjög sterk vísbending til skóla um að fylgjast með nemendum í frímínútum og þeim samskiptum nemenda sem þar eiga sér stað. Mjög mikilvægt er að tekið sé sem allra best á þessum þætti í skólunum.

Hrós frá kennara hafði sterkari tengsl við líðan heldur en hrós frá öðrum fullorðnum en mun færri nemendur sögðust oft fá hrós frá kennurum (19%) heldur en frá öðrum fullorðnum (53%). Þetta er enn fremur eitthvað sem taka þarf til athugunar. Áhrif kennara eru mikil.

Svo virðist sem að dragi úr gleðinni yfir náminu með aldrinum og í meiri mæli hjá strákum. Þessa niðurstöðu þyrftu skólar að íhuga vel og bregðast við með einhverjum hætti. Líður í því er að nemendur fái við verkefni sem eru í takt við getu þeirra og áhuga. Vel getur verið að einhverjir nemendur fái ekki verkefni í skólanum sem reyna á þá eða eru of þung og það dregur úr áhuga.

Þegar reynt er að greina þann hóp sem í gegnum alla könnunina svarar áþekkt um flest alla þætti er benda til slæmrar líðunar þá eru það 6-7% eða um 300 nemendur. Niðurstöður um þunglyndi og kvíðaeinkenni sýndu enn frekar hvernig þessum nemendum líður en einkenni þunglyndis (s.s. leiði, einmannaleiki, depurð, vonleysi) voru mun algengari hjá þessum hópi en hjá öðrum nemendum. Þeir höfðu einnig neikvæðari sjálfsmynd. Hér er hópurinn sem þarf sérstaklega að gefa gætur og leiða og styðja til jákvæðari sjálfsmyndar eftir öllum mögulegum leiðum. Trúlega eru kennarar nokkuð meðvitaðir um hvaða einstaklinga hér er um að ræða. Námsráðgjafar geta hér án efa lagt hönd á plóg.

Að lokum eru settar fram nokkrar spurningar sem vert er að menn spyrji sig í hverjum skóla: Hvað er gert í skólunum með þeim nemendum sem líður illa, eru kvíðnir, einmana og hafa neikvæða sjálfsmynd? Hvaða úrræði eru til staðar innan skólans vegna þeirra? Er þeim beitt á markvissan hátt til þessara nemenda? Hvaða nýjum úrræðum má koma á fót? Hvað gera námsráðgjafar fyrir þau? Er unnt að leita til samstarfsaðila í grenndarsamfélagi skólans? Mætti eiga samstarf við annan skóla um viðbrögð? Ekki liggja fyrir neinar samantektir eða kannanir sem hægt er að styðjast við til að svara þessum spurningum. Því þarf hver skóli að skoða sínar leiðir. Þessi skýrsla og samantektir fyrir hvern og einn grunnskóla nýtast vonandi til aðstoðar við þá vinnu.