



Reykjavíkurborg  
Menntasvið

# SÉRKENNSLUKÖNNUN í almennum grunnskólum vorið 2005

Höfundur skýrslu og tölfræðileg úrvinnsla:  
Sigurbjörg J. Helgadóttir



**Innleiðing stefnu fræðsluráðs Reykjavíkur**  
**um sérkennslu**  
**Könnun í almennum grunnskólum**  
**vorið 2005**

*Höfundur skýrslu og tölfræðileg úrvinnsla:*

Sigurbjörg J. Helgadóttir

*Í samvinnu við:*

Arthur Morthens

Bergþóra Gísladóttir

Birna Sigurjónsdóttir

Gerður G. Óskarsdóttir

Hildur Björk Svavarsdóttir

Hrund Logadóttir

Inga Þóra Geirlaugsdóttir

Menntasvið Reykjavíkur

Febrúar 2006

## Helstu niðurstöður

- Könnunin byggir á svörum allra almennu grunnskólanna 34.
- 97% grunnskólanna höfðu gert sér áætlun um framkvæmd sérkennslustefnu Reykjavíkurborgar.
- Stefnan var komin til framkvæmda að einhverju leyti hjá þeim öllum og að mestu eða öllu leyti hjá um 73% skólanna.
- Alls höfðu um 3.100 nemendur grunnskólanna (21%) fengið einhvers konar sérkennslu frá áramótum að páskum 2005.
- Af þeim höfðu um 2.400 nemendur (rúmlega 77% sérkennslunema) fengið sérkennslu utan bekkjar.
- Sérkennslustundir í lestri voru að meðaltali um 1.140 kennslustundir á viku og voru tæplega 87% þeirra kenndar utan bekkjar.
- Sérkennslustundir í stafsetningu voru að meðaltali um 500 kennslustundir á viku og voru rúmlega 72% þeirra kenndar utan bekkjar.
- Sérkennslustundir í stærðfræði voru að meðaltali um 1.160 kennslustundir á viku og voru rúmlega 71% þeirra kenndar utan bekkjar.
- Einstaklingsnámsskrár sérkennslunemenda voru unnar í samráði við foreldra hjá rúmlega 82% grunnskólanna.
- Alls var um 550 nemendum, eða um 18% þeirra sem fengu sérkennslu, kennt samkvæmt einstaklingsnámsskrá.
- Sérkennsluveri hafði verið komið á fót í 97% grunnskólanna og sama hlutfall skóla var með stjórnanda eða deildarstjóra í sérkennslu.
- Stuðningsteymi eða lausnateymi höfðu verið stofnuð í tæplega 74% grunnskólanna.
- Val á nemendum í sérkennslu fór eftir samræmdum viðmiðum (mati og greiningum sálfræðinga, niðurstöðum skimana) í öllum grunnskólunum.
- Nemendur með atferlisvanda áttu kost á atferlisþjálfun í tæplega 80% grunnskólanna.
- Kennarar í rúmlega 91% grunnskólanna höfðu aðgang að ráðgjöf innan skólans vegna atferlisvanda nemenda.
- Um 97% grunnskólanna höfðu stuðningsfulltrúa við störf.
- Þroskaþjálfar voru starfandi í tæplega 53% grunnskólanna.
- Í 88% grunnskólanna var starfandi talkennari eða þjónusta talkennara/talmeinafræðings var aðkeypt.



# Efnisyfirlit

Yfirlit yfir myndir og töflur:.....	6
Inngangur .....	7
Aðferð.....	10
Niðurstöður.....	11
A) „Þessi stefnumörkun í sérkennslu komi til framkvæmda í áföngum á árunum 2002-2004“ .....	11
B) „Skólar viðhafi sveigjanlega kennsluhætti til að mæta þörfum ólíkra nemenda í almennum bekkjum“ .....	12
C) „Gerð sé einstaklingsnámskrá fyrir nemendur í námsvanda“ .....	20
D) „Sérkennsluver sé við hvern skóla“ .....	21
E) „Stjórnandi sérkennslu sé í hverjum skóla“ .....	25
F) „Stuðningsteymi (lausnateymi) fyrir kennara vegna nemenda með námserfiðleika og hegðunar- og samskiptaörðugleika starfi við hvern grunnskóla, auk nemendaverndarráðs“ .....	26
G) „Val á nemendum í sérkennslu fari eftir samræmdum viðmiðum og niðurstöður prófa séu nýttar markvisst við skipulag sérkennslu“ .....	28
H) „Nemendur í samskipta- og atferlisvanda eigi kost á atferlisþjálfun“ .....	32
I) „Stuðningsfulltrúar í skólum séu kennurum til stuðnings vegna fatlaðra nemenda og nemenda með miklar sérkennsluþarfir“ .....	34
J) „Nemendur með seinkaðan málþroska, talörðugleika og alvarlega talgalla, svo sem stam, fái þjónustu á vegum skólans eða aðkeypta þjónustu“ .....	35
Samantekt .....	37
Ytri rammi .....	37
Innra skipulag .....	38
Lokaorð .....	40
Heimildaskrá .....	41

## Yfirlit yfir myndir og töflur:

Myndir	Bls.
Mynd 1. Að hve miklu leyti áætlanir skólanna um sérkennslustefnu Reykjavíkurborgar voru komnar til framkvæmda.	11
Mynd 2. Heildarfjöldi nemenda sem fengu sérkennslu frá áramótum fram að páskum 2005, bæði tímabundið og að staðaldri, innan og utan bekkjar.	14
Mynd 3. Hlutfall heildarsérkennslustunda í lestri á viku, innan og utan bekkjar, eftir árgöngum í almennum grunnskólum.	15
Mynd 4. Hlutfall heildarsérkennslustunda í stafsetningu á viku, innan og utan bekkjar, eftir árgöngum í almennum grunnskólum.	17
Mynd 5. Hlutfall heildarsérkennslustunda í stærðfræði á viku, innan og utan bekkjar, eftir árgöngum í almennum grunnskólum.	18
Mynd 6. Hvaða þjónustu veita sérkennsluverin?	22
Mynd 7. Hverjir eru starfsmenn sérkennsluveranna?	23
Mynd 8. Hvaða aðilar sáu um ráðgjöf, samráð og samstarf í sérkennsluverunum?	24
Mynd 9. Verkefni þroskaþjálfna í almennum grunnskólum.	25
Mynd 10. Starfsmenn stuðningsteyma/lausnateyma er áttu fast sæti í teyminu.	27
Mynd 11. Hve oft teymin héldu fundi að meðaltali yfir skólaárið.	28
Mynd 12. Hverjir leituðu til lausnateymisins/stuðningsteymisins skólaárið 2004-2005?	28
Mynd 13. Hvers vegna var leitað til lausna/stuðningsteymis?	29
Mynd 14. Tæki og/eða aðferðir sem notaðar voru í skólanum til að finna þá nemendur sem þurftu á sérkennslu að halda.	30
Mynd 15. Helstu próf og skimanir sem skólarnir notuðu til að finna þá nemendur sem þurftu á sérkennslu að halda.	31
Mynd 16. Helstu próf og kannanir sem lagðar voru fyrir á vegum skólanna til að meta félagslega stöðu og líðan nemenda.	32
Mynd 17. Atferlisþjálfun í almennum grunnskólum.	34
Mynd 18. Hlutfall heildarsérkennslustunda í talkennslu á viku, eftir árgöngum í almennum grunnskólum.	36
Mynd 19. Helstu ástæður talkennslu í almennum grunnskólum.	37
Töflur	Bls.
Tafla 1. Heildarfjöldi og heildarhlutfall (%) nemenda eftir árgöngum í almennum grunnskólum sem fengið höfðu sérkennslu frá áramótum til páska 2005.	12
Tafla 2. Skipting vinnustunda á viku, hjá starfsmönnum sem sáu um ráðgjöf, samstarf og samráð við kennara og annað starfsfólk.	24
Tafla 3. Starfshlutfall deildarstjóra/stjórnanda sérkennslu.	26
Tafla 4. Hlutfall verkefna á viku, af stjórnendastarfi deildarstjóra/stjórnanda sérkennslu.	26

## Inngangur

Tilgangur þessarar könnunar sem hér er lýst var að kanna í almennum grunnskólum í Reykjavík, innleiðingu og framkvæmd stefnu fræðsluráðs Reykjavíkur um sérkennslu frá árinu 2002.

Í starfsáætlun fræðslumála í Reykjavík 1998 var sett fram það markmið að á næstu árum yrði áherslum í sérkennslu einkum beint að því að endurskoða starfshætti og aðferðir, í þeim tilgangi að árangur þjónustunnar verði sem bestur.

Í framhaldi af því gerði Fræðslumiðstöð Reykjavíkur ítarlega könnun á sérkennslu og öðrum sérúrræðum í grunnskólum Reykjavíkur. Þar var m.a. aflað upplýsinga um fjölda nemenda í sérkennslu og ástæður og framkvæmd sérkennslu. Upplýsingar frá skólunum voru m.a. byggðar á árlegri skráningu sérkennara og skólastjórnenda. Markmiðið með að safna öllum þessum upplýsingum á einn stað var að skapa sem skýrasta heildarmynd af framkvæmd sérkennslu í grunnskólum Reykjavíkur og auðvelda þar með framtíðaráætlanir um skipulag og umfang sérkennslu í grunnskólum Reykjavíkur.

Niðurstöður þessarar könnunar Fræðslumiðstöðvar á sérkennslu í grunnskólum Reykjavíkur lágu fyrir haustið 2000. Helstu niðurstöður voru þær að um 20% nemenda voru í sérkennslu og sérúrræðum og fengu 95-99% þeirra sérkennslu í íslensku og stærðfræði. Um 14% nemenda voru að meðaltali í almennri sérkennslu, tæplega 3% í talkennslu, rúmlega 1% í sérdeildum og um 1,5% í sérskólum og sérhæfðum sérdeildum. Meðaltíma fjöldi á nemanda í almennri sérkennslu á viku var um 3,6 kennslustundir. Um 60-70% stunda í sérkennslu voru nýttar fyrir nemendahópa þar sem nemendur af svipaðri getu voru saman í hópi, um 10-15% stundanna voru nýttar inni í bekk, um 10-15% voru nýttar í einstaklingskennslu og um 10-20% stundanna voru nýttar í blönduðu fyrirkomulagi (þ.e. blöndu af einstaklingstímum, hóptímum eða kennslu í bekk). Um 60% nemenda í sérkennslu og sérdeildum voru þar vegna námsvanda. Fram kom að viðmið skorti um val á nemendum í sérkennslu og að viðbrögð við hegðunarvanda virtust svipuð og við námsvanda (þ.e. sérkennslu í íslensku og stærðfræði), jafnvel þótt staða nemanda væri í góðu lagi í þessum greinum. Niðurstöður þessarar könnunar, sem kynntar voru í fræðsluráði 2. október árið 2000, hafa reynst dýrmætur grunnur að stefnumótun í sérkennslu.

Á fundi sínum 9. október árið 2000 samþykkti fræðsluráð Reykjavíkur að skipa þriggja manna nefnd úr fræðsluráði sem móta skyldi tillögur um sérkennslu og sérúrræði í Reykjavík innan ramma grunnskólalaga, aðalnámskrár, reglugerðar um sérkennslu og Salamanca yfirlýsingar Sameinuðu þjóðanna um skóla án aðgreiningar. Í nefndinni störfuðu fulltrúar meirihluta og minnihluta undir stjórn Sigrúnar Magnúsdóttur (Stefna fræðsluráðs Reykjavíkur um sérkennslu, 2002).

Meginmarkmið þeirrar stefnumörkunar sem nefndin lagði samhljóða fram var „að stuðla að sem bestri þjónustu við nemendur með sérþarfir í grunnskólum Reykjavíkur, uppfylla markmið laga og aðalnámskrár um kennslu í samræmi við eðli og þarfir nemenda og að nýta fjármagn til sérkennslu sem best“.

Stefna fræðsluráðs Reykjavíkur um sérkennslu var samþykkt í fræðsluráði Reykjavíkur 22. október 2001 og í borgaráði í janúar 2002. Jafnframt var samþykkt að innleiðing hennar skyldi koma til í áföngum og vera að fullu lokið árið 2004.

Stefnumörkunin var í 14 liðum:

- Meginleiðarljós hennar er **skóli án aðgreiningar**, þ.e. skóli með þjónustu fyrir alla nemendur sína bæði fatlaða og ófatlaða. Í því felst m.a. að hver skóli sé fær um að sinna öllum nemendum sínum, svo sem kostur er, og taka á sérkennsluþörfum og erfiðleikum sem upp kunna að koma í skólanum. Þó er gert ráð fyrir að um 1% nemenda stundi nám í sérskólum og sérhæfðum sérdeildum og að foreldrar eigi rétt á að velja á milli sérskóla, sérhæfðra sérdeilda og almenns skóla fyrir börn sín.
- Sett var fram stefnumið um **skiptingu fjármagns til sérkennslu**. Úthlutun fjármagns til sérkennslu í almennum grunnskólum verði með tvennum hætti. Annars vegar fái skólar úthlutað fjármagni vegna nemenda með almenna og sértæka námserfiðleika. Útdeiling fjármagns til skólans taki þá mið af nemendafjölda og ef við á, félagslegum aðstæðum í hverfi. Hins vegar, að fatlaðir nemendur og nemendur með miklar sérkennsluþarfir fái sérstaka úthlutun út frá greiningum og fylgir sú upphæð þeim hvar sem þeir stunda nám. Þetta stefnumið kom til framkvæmdar strax í kjölfar samþykktar stefnunnar.
- **Skólar viðhafi sveigjanlega kennsluhætti** til að mæta þörfum ólíkra nemenda í almennum bekkjum. Sveigjanlegum og fjölbreyttum náms- og kennsluháttum verði beitt til að skólinn mæti sem best þörfum allra nemenda inni í bekk, þannig er stuðlað að því að færri nemendur þurfi sérkennslu. Dregið verði úr því að nemendur séu teknir út úr bekk/námshópi í sérkennslu. Gerð sé einstaklingsnámskrá fyrir nemendur í námsvanda.
- **Sérkennsluver sé við hvern skóla**. Sérkennsluverunum er ætlað að vera þungamiðja sérkennslu í skólanum. Þeim er í megindráttum ætlað að veita þrens konar þjónustu: ráðgjöf og stuðning fyrir kennara, sérkennslu fyrir þá nemendur sem þurfa tímabundna aðstoð í íslensku og stærðfræði utan bekkjar og sérkennslu fyrir nemendur sem þurfa kennslu að stórum hluta utan bekkjar.
- **Stjórnandi sérkennslu sé í hverjum skóla**. Stjórnandi sérkennslu sinni fyrst og fremst skipulagi sérkennslu og ráðgjöf við bekkjarkennarann.
- Í hverjum skóla starfi **stuðningsteymi (lausnateymi)** er veiti kennurum ráðgjöf vegna nemenda með námserfiðleika og hegðunar- og samskiptaörðugleika.
- **Val á nemendum í sérkennslu** fari eftir samræmdum viðmiðum. Niðurstöður greinandi prófa séu nýttar markvisst við skipulag sérkennslu. Mikilvægt er að stuðningur við nemendur hefjist sem fyrst og að áhersla sé lögð á fyrirbyggjandi starf, kennslu og þjálfun.
- **Nemendur í samskipta- og atferlisvanda eigi kost á atferliþjálfun**. Greint verði á milli þjónustu annars vegar við nemendur með námslegan vanda og hins vegar nemendur með félagslegan og hegðunarlegan vanda, svo sem unnt er.
- **Stuðningsfulltrúar** í skólum séu kennurum til stuðnings vegna fatlaðra nemenda og nemenda með miklar sérkennsluþarfir.
- Nemendur með **seinkaðan málþroska, talörðugleika og alvarlega talgalla** fái þjónustu á vegum skólans eða aðkeypta þjónustu.

Auk þess voru sett fram fjögur stefnumið sem ekki voru til skoðunar í þessari könnun en þau voru um sérhæfðar sérdeildir, sérskóla og samstarf við Vinnuskóla og Íþrótt- og tólmstundaráð Reykjavíkur.

Í framhaldi af samþykkt borgarráðs héldu starfsmenn Fræðslumiðstöðvar 38 kynningarfundir meðal starfsfólks skóla, foreldra og stofnana og stóðu ásamt fleirum að undirbúningi á tveimur ráðstefnum um skóla án aðgreiningar. Fyrri ráðstefnan var haldin árið 2001 og það voru Þroskahjálp, Öryrkjabandalag Íslands og Fræðslumiðstöð Reykjavíkur sem stóðu að henni. Síðari ráðstefnan var haldin haustið 2004 og það voru Menntamálaráðuneytið,

Kennaraháskóli Íslands, Kennarasamband Íslands, Félag íslenskra sérkennara og Fræðslumiðstöð Reykjavíkur sem stóðu að þeirri ráðstefnu.

Þar sem innleiðingu á stefnu fræðsluráðs Reykjavíkur um sérkennslu átti að vera lokið árið 2004 var á vormánuðum 2004 ákveðið að gera könnun sem horfði sérstaklega til þess hvernig til hafði tekist við innleiðingu stefnunnar. Áætlað var að leggja fyrir skólastjórnendur almennu grunnskólanna í Reykjavík spurningalista þar að lútandi í nóvember 2004. Af því varð þó ekki vegna verkfalls grunnskólakennara og því dróst fyrirlögn fram á vormánuði 2005. Niðurstöður þeirrar könnunar má finna hér á eftir.

# Aðferð

## Gagnaöflun og framkvæmd

Gagna var aflað með spurningalista sem sendur var til stjórnenda allra almennu grunnskólanna í Reykjavík. Spurningalistinn var saminn með hliðsjón af stefnu fræðsluráðs Reykjavíkur um sérkennslu frá árinu 2002. Spurt var um helstu áhersluatriði sem þar koma fram. Alls voru þetta 49 spurningar sem könnuðu hvernig gengið hefur að innleiða sérkennslustefnu Reykjavíkurborgar í almennum grunnskólum borgarinnar.

Mikið var um opnar spurningar því nauðsynlegt þótti að reyna að fá sem besta hugmynd um það hvernig útfærsla sérkennslustefnunnar væri í skólunum. Útfærslur og tilbrigði við sérkennslustefnuna væru mörg og ekki var búist við að allt félli þetta innan ramma spurninganna.

Spurningalistinn var forprófaður með því að leggja hann fyrir nokkra sérfræðinga í sérkennslu og ábendingar þeirra nýttar í lokaeintaki spurningalistans.

Í apríl 2005 var spurningalistinn sendur sem viðhengi með tölvupósti til skólastjórnenda allra almennu grunnskólanna í Reykjavík og þeir beðnir um að svara fyrir lok skólaárs. Allir almennu grunnskólarnir, 34<sup>1</sup> að tölu, svöruðu könnuninni.

## Úrvinnsla

Við gagnaúrvinnslu var notað tölfræðiforritið SPSS fyrir tíðnitöflur og krosskeyrslur og Excel fyrir svör við opnum spurningum.

---

<sup>1</sup> Af þessum 34 grunnskólum eru 23 heildstæðir skólar, 3 unglingskólar og 8 skólar aðeins með yngri deildir.

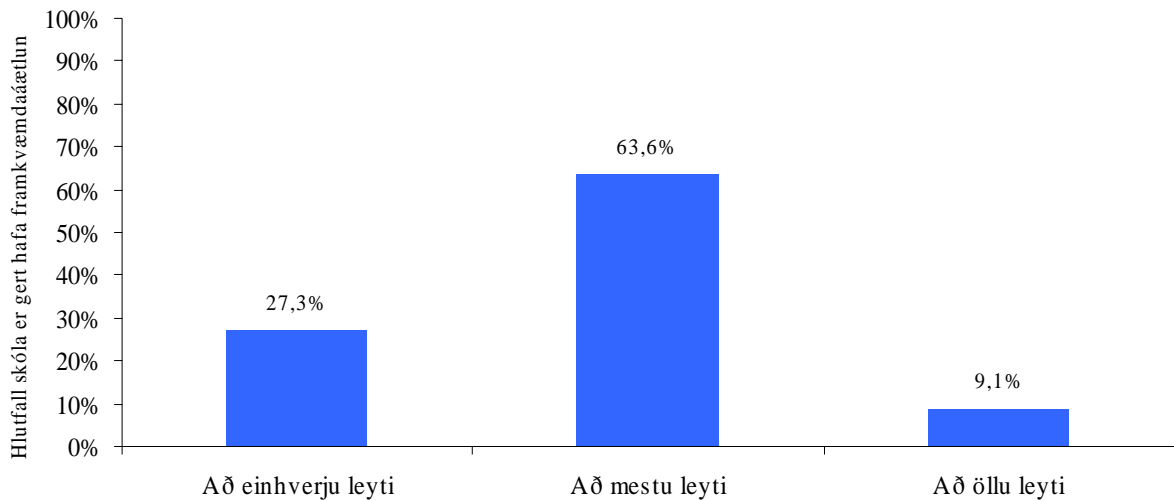
## Niðurstöður

Hér verður gerð grein fyrir niðurstöðum könnunarinnar og eru þær flokkaðar í samræmi við einstök stefnumið í sérkennslustefnunni frá 2002 sem mynda kaflaheitin.

### A) „Þessi stefnumörkun í sérkennslu komi til framkvæmda í áföngum á árunum 2002-2004“<sup>2</sup>

Allir skólarnir utan einn svöruðu því til að þeir hefðu gert sér áætlun um framkvæmd stefnu Reykjavíkurborgar í sérkennslumálum og 28 þeirra eða rúmlega 82% almennu grunnskólanna birtu þessa áætlun í skólanámskrá sinni.

Í framhaldi af því voru þeir skólar sem höfðu gert sér áætlun um framkvæmd stefnu Reykjavíkurborgar í sérkennslumálum spurðir hvort að sú áætlun væri komin til framkvæmda og sýnir mynd 1 þá skiptingu.



**Mynd 1. Að hve miklu leyti áætlanir skólanna um sérkennslustefnu Reykjavíkurborgar voru komnar til framkvæmda.**

Allir grunnskólarnir sem höfðu gert sér áætlun um framkvæmd sérkennslustefnunnar voru komnir af stað í framkvæmd stefnunnar eins og sjá má á mynd 1. Þar af er hún komin að öllu eða að mestu leyti til framkvæmda hjá um 73% þeirra.

Athygli vekur að hjá rúmlega fjórðungi skólanna var stefnan aðeins komin til framkvæmda að einhverju leyti sem bendir e.t.v. til þess að þessir skólar hafi af einhverjum ástæðum þurft lengri tíma í innleiðinguna.

<sup>2</sup> Stefna fræðsluráðs Reykjavíkur um sérkennslu, janúar 2002, bls. 18.

## B) „Skólar viðhafi sveigjanlega kennsluhætti til að mæta þörfum ólíkra nemenda í almennum bekkjum“<sup>3</sup>

Þegar spurt var um fjölda nemenda sem fengið höfðu sérkennslu frá áramótum til páska árið 2005 reyndust alls um 3.100 nemendur (sjá töflu 1) hafa fengið sérkennslu á þessu tímabili. Alls voru þetta um 21% nemenda í almennum grunnskólum í Reykjavík. Þessi tala var fengin með því að telja saman þá nemendur sem fengu sérkennslu innan og utan bekkjar, annaðhvort að staðaldri eða tímabundið. Því má vera að einhverjir nemendur séu tvítaldir, þ.e. hafi þeir fengið sérkennslu bæði utan bekkjar og inni í bekk.

Á móti kemur að þrír skólar sögðust fella sérkennsluna inn í hópakennslu þar sem teymi kennara deilir með sér umsjón með árgangi/árgöngum. Þá er skipt í ólíka hópa og komið þannig til móts við nemendur án þess að það sé endilega talið sem sérkennsla og þeir nemendur voru ekki taldir hér með sem sérkennslunemendur. Þessi vinnubrögð eru í takt við markmiðið um sveigjanlega kennsluhætti til að mæta þörfum ólíkra nemenda í almennum bekkjum.

**Tafla 1. Heildarfjöldi<sup>4</sup> og heildarhlutfall (%) nemenda eftir árgöngum í almennum grunnskólum sem fengið höfðu sérkennslu frá áramótum til páska 2005.**

	Heildarfjöldi nemenda í árgangi í almennum grunnskólum	Heildarfjöldi nemenda sem fékk sérkennslu	Hlutfall (%) nemenda sem fékk sérkennslu
1. bekkur	1.400	243	17,4%
2. bekkur	1.401	336	24,0%
3. bekkur	1.458	395	27,1%
4. bekkur	1.435	347	24,2%
5. bekkur	1.505	354	23,5%
6. bekkur	1.544	376	24,4%
7. bekkur	1.574	309	19,6%
8. bekkur	1.497	246	16,4%
9. bekkur	1.559	219	14,0%
10. bekkur	1.472	252	17,1%
Alls	14.845	3.077	20,7%

Í töflu 1 kemur fram að hlutfallslega voru það flestir nemendur í þriðja bekk sem fengu sérkennslu frá áramótum til páska, eða um 27% nemenda í þriðja bekk. Hlutfall nemenda sem fékk sérkennslu í öðrum bekk og í fjórða til sjötta bekk var svipað, eða um 24%. Hlutfallslega færastir nemendur í níunda bekk fengu sérkennslu, eða 14% nemenda en það hækkaði svo aftur þegar komið var í tíunda bekk og fór upp í um 17% nemenda.

Í könnun Fræðslumiðstöðvar á sérkennslu í grunnskólum Reykjavíkur sem út kom árið 2000 kom fram hjá umsjónarkennurum fjórða og sjöunda bekkjar að um 23% barna í fjórða bekk og um 20% barna í sjöunda bekk fengu sérkennslu. Þegar þessar niðurstöður eru bornar saman við niðurstöðurnar í töflu 1 má sjá að litlar breytingar hafa orðið á milli þessara tveggja kannana, á hlutfalli barna í fjórða og sjöunda bekk sem fá sérkennslu.

Jafnframt kom fram í könnun Fræðslumiðstöðvar á sérkennslu í grunnskólum Reykjavíkur sem út kom árið 2000, að á haustönn 1999 fengu alls um 2.200 nemendur sérkennslu eða um

<sup>3</sup> Stefna fræðsluráðs Reykjavíkur um sérkennslu, janúar 2002, bls. 8.

<sup>4</sup> Nemendafjöldi í árgangi samkvæmt nemendaskrá í starfsáætlun fræðslumála í Reykjavík fyrir árið 2005.

15%<sup>5</sup> af heildarfjölda grunnskólanemenda í almennum grunnskólum skólaárið 1999-2000 og er það svipað hlutfall og hefur verið síðan 1996. Vorið 2005 voru það hins vegar tæplega 21% nemenda í almennum grunnskólum sem fengu sérkennslu. Af þessu má sjá að breytingar á kennsluháttum virðast ekki hafa haft tilætluð áhrif og dregið úr sérkennslu heldur þvert á móti voru það fleiri nemendur sem fengu sérkennslu vorið 2005 en haustið 1999.

Meginleiðarljós stefnu fræðsluráðs Reykjavíkur um sérkennslu er skóli án aðgreiningar, þ.e. skóli með þjónustu fyrir alla nemendur, bæði fatlaða og ófatlaða. Þó er gert ráð fyrir að um 1% nemenda í grunnskólum Reykjavíkur stundi nám í sérskólum. Í starfsáætlun fræðslumála Reykjavíkur fyrir árið 2000 kemur fram að samkvæmt nemendaskrá fyrir skólaárið 1999-2000 stunduðu um 1,1% grunnskólanemenda í Reykjavík (alls 165 nemendur) nám í sérskólum<sup>6</sup>. Í starfsáætlun fræðslumála í Reykjavík 2005 kemur fram að samkvæmt nemendaskrá fyrir skólaárið 2004-2005 stunduðu 0,98% nemenda (alls 152 nemendur) nám í sérskólum<sup>7</sup> í Reykjavík. Nemendum í sérskólum hefur fækkað um 13 á þessu árabili og því skýrir það ekki þá fjölgun nemenda á milli kannana sem fá sérkennslu í almennum grunnskólum.

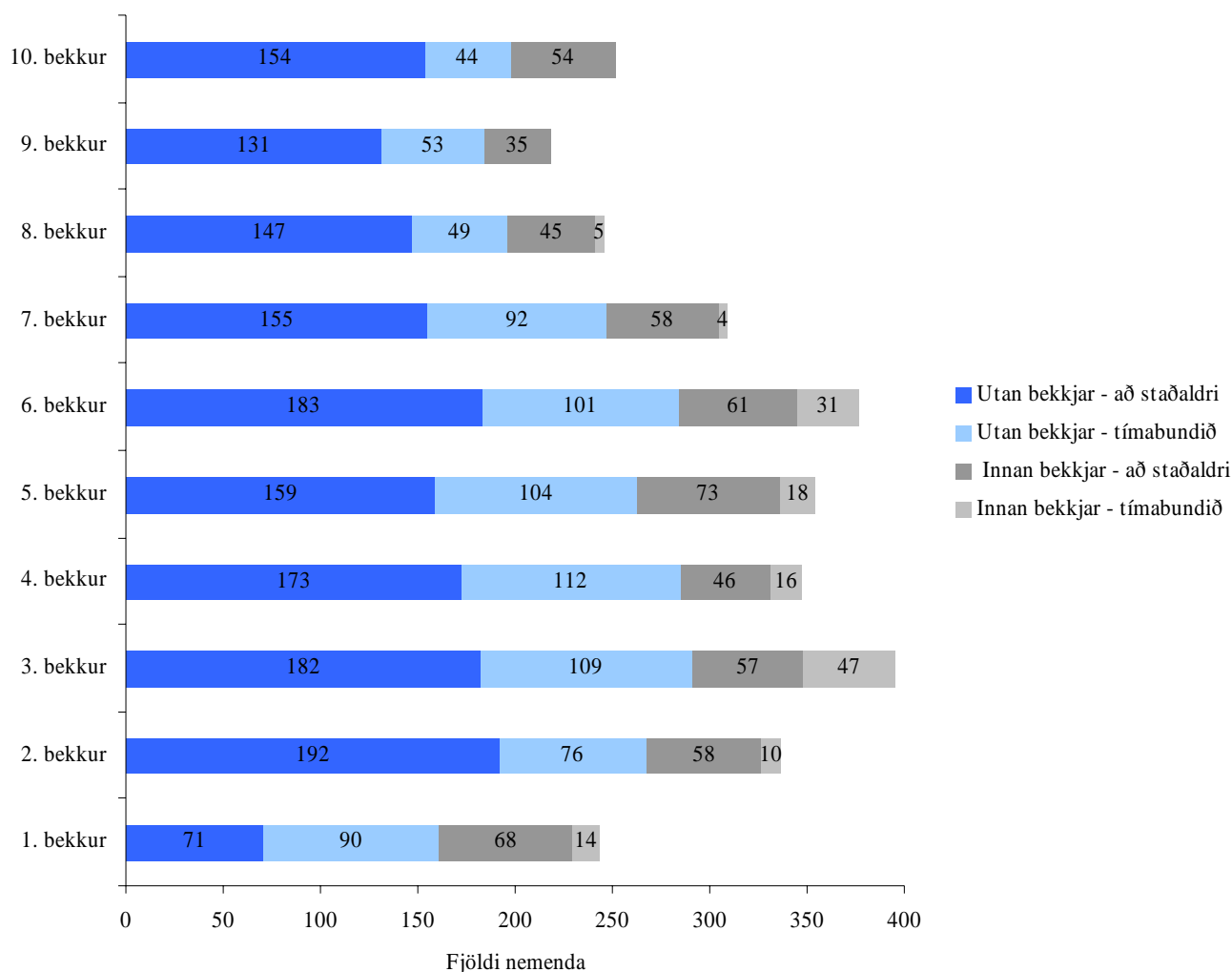
Á mynd 2 má sjá nánari skiptingu á því hve margir nemendur í hverjum árgangi fengu sérkennslu innan eða utan bekkjar, að staðaldri eða tímabundið. Þar sést einnig að flestir voru nemendur í sérkennslu frá öðrum til sjöunda bekkjar. Þá fór þeim heldur fækkandi en fjölgaði svo aftur þegar komið var í tíunda bekk.

---

<sup>5</sup> Hér eru taldir þeir nemendur sem fengu almenna sérkennslu í hverjum skóla eða í almennri sérdeild. Þetta á ekki við um nemendur sem voru í sérhæfðum sérdeildum eða í sérskólum.

<sup>6</sup> Sérskólarnir skólaárið 1999-2000 voru Dalbrautarskóli, Einholtsskóli, Safamýrarskóli, Vesturhlíðarskóli og Öskjuhlíðarskóli.

<sup>7</sup> Sérskólarnir skólaárið 2004-2005 voru Brúarskóli, Safamýrarskóli og Öskjuhlíðarskóli.



**Mynd 2. Heildarfjöldi nemenda sem fengu sérkennslu frá áramótum fram að páskum 2005, bæði tímabundið og að staðaldri<sup>8</sup>, innan og utan bekkjar.**

Glögglega má sjá á mynd 2 að flestir sérkennslunemendur fengu sérkennslu utan bekkjar, hvort sem er að staðaldri eða tímabundið. Í einum skóla var nemendum í sjötta bekk ýmist kennt utan eða innan bekkjar en teljast hér með nemendum sem kennt var utan bekkjar. Þetta voru fáir nemendur og hafa því ekki mikil áhrif á fjöldatölur.

Með þessum fyrirvörum er hægt að túlka mynd 2. Í heild voru það tæplega 2.400 nemendur (eða rúmlega 77% sérkennslunemenda) sem fengu sérkennslu utan bekkjar, tímabundið eða að staðaldri. Hjá öllum bekkjardeildum nema fyrsta bekk voru fleiri nemendur í sérkennslu að staðaldri utan bekkjar. Hjá fyrsta bekk fengu fleiri nemendur tímabundna sérkennslu utan bekkjar en hjá öðrum árgöngum.

Árið 1992 stýrði Sigríður Þ. Valgeirsdóttir rannsókn fyrir menntamálaráðuneytið á sérkennslu hér á landi. Þar kom fram að algengast var að nemendur væru teknir út úr bekk til að fara í sérkennslu eða um 83% sérkennslunema. Af þessu má sjá að ekki hefur orðið mikil breyting á

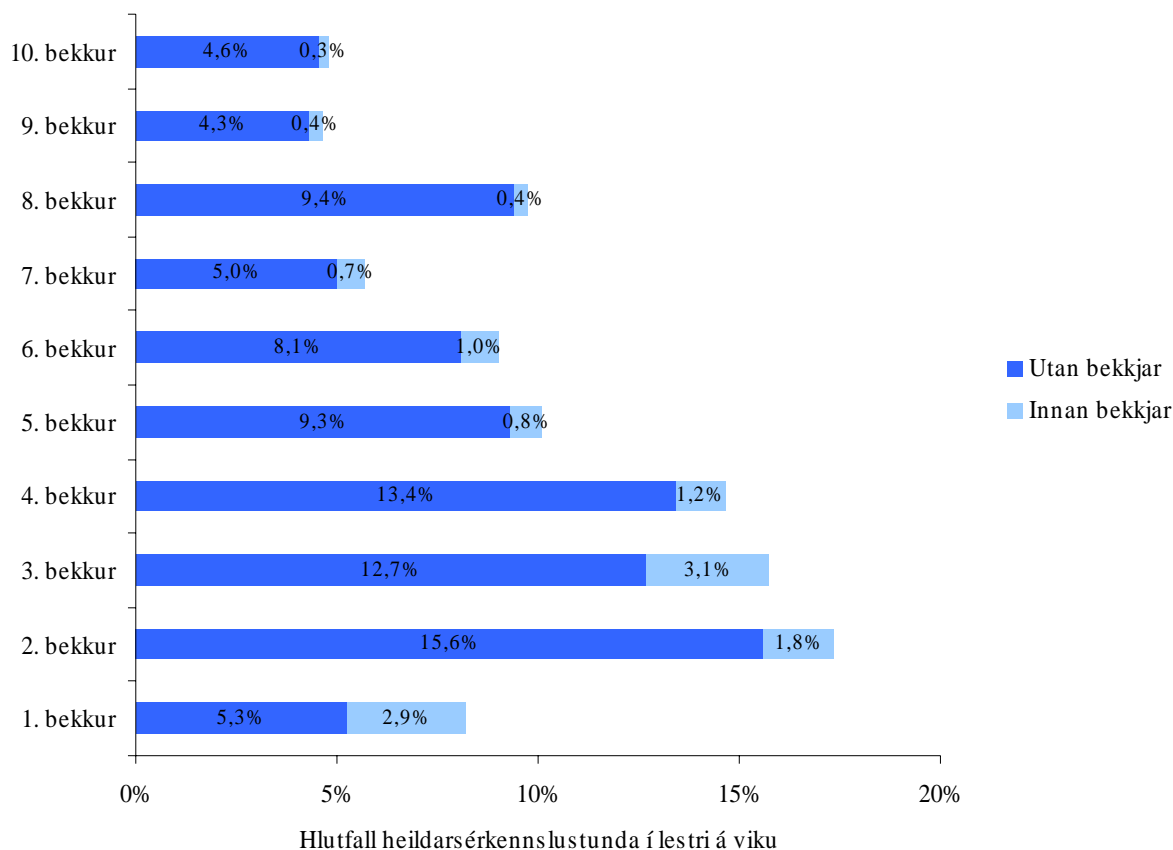
<sup>8</sup> Að staðaldri þýðir að viðkomandi hafi fengið sérkennslu a.m.k. frá byrjun janúar til páska 2005. Ekki er gerður greinarmunur á því hvort viðkomandi fái sérkennslu í einu fagi eða í öllum fögum.

Því að nemendur séu teknir út úr bekk þrátt fyrir að eitt af markmiðunum í stefnu fræðsluráðs Reykjavíkur sé að dregið verði úr því að nemendur séu teknir út úr bekk/námshópi til að fá sérkennslu.

Í öllum bekkjardeildum fengu flestir nemendur sérkennslu að staðaldri. Tímabundin sérkennsla var svipuð hjá fyrsta til sjöunda bekk, en á bilinu 6-9% nemenda í þessum bekkjardeildum fengu tímabundna sérkennslu. Aðeins þriðji bekkur skar sig úr, þar fengu tæplega 11% nemenda tímabundna sérkennslu. Aðeins lítill hluti nemenda í áttunda til tíunda bekk fékk tímabundna sérkennslu.

Hver skóli tók saman hve margar sérkennslustundir í lestri voru að meðaltali á viku síðustu fjórar vikurnar fyrir páska 2005, innan hvers árgangs. Heildarfjöldi sérkennslustunda í lestri hjá skólunum í heild var um 1.140 stundir á viku.

Sjá má á mynd 3 að sérkennsla í lestri fór að mestu leyti fram utan bekkjar hjá öllum árgöngum eða tæplega 87% þeirra sérkennslustunda sem kenndar voru í lestri.



**Mynd 3. Hlutfall heildarsérkennslustunda í lestri á viku, innan og utan bekkjar, eftir árgöngum í almennum grunnskólum.**

Hlutfallslega voru flestar sérkennslustundir í lestri í öðrum bekk eða um 17% allra sérkennslustunda í lestri í skólanum, meðan aðeins um 8% sérkennslustunda fór í sérkennslu í lestri í fyrsta bekk. Sérkennslustundir hjá þriðja bekk voru tæplega 16% og hjá fjórða bekk tæplega 15%. Sérkennslustundum í lestri fór hlutfallslega fækkandi eftir því sem ofar kom í bekkjardeildir og voru sérkennslustundir um 5-6% hjá sjöunda til tíunda bekk. Þó skar áttundi bekkur sig úr hvað þetta varðar en þar hækkaði hlutfallið af heildarsérkennslustundum í lestri upp í tæp 10%.

Í könnun Fræðslumiðstöðvar á sérkennslu í grunnskólum Reykjavíkur sem kom út árið 2000 kom fram að viðmið skorti um val á nemendum í sérkennslu. Því var í starfsáætlun fræðslumála í Reykjavík fyrir árið 2001 sett fram það markmið að sett verði leiðbeinandi viðmið um hvaða nemendur fá sérkennslu. Þau viðmið verði m.a. byggð á greiningum og einkunum í lestri og stærðfræði.

Skimunarpróf eru próf sem notuð eru í því skyni að finna þann hóp nemenda sem þarfnast aðstoðar á tilteknu námssviði eða námsgrein. Almennt er talið árangursríkara að finna þá nemendur er þarfnast aðstoðar snemma á námsferlinum til að unnt sé að bregðast við með sérkennslu eða stuðningi áður en vandinn verður meiri.

Ef börn ná ekki góðu valdi á lestri í upphafi skólagöngu munu þau líklega eiga í erfiðleikum með allt sitt bóklega nám og því er mjög mikilvægt að grípa inn í námsferil nemanda með stuðningi í lestri strax og í ljós kemur að viðkomandi nemandi nær ekki tókum á lestri. Í starfsáætlun fræðslumála í Reykjavík fyrir árið 2001 var sett fram það markmið að sem flestir nemendur geti lesið sér til gagns við lok annars bekkjar og að gerð verði sérstök einstaklingsáætlun um lestrarkennslu nemenda sem þess þurfa út frá ákveðnum viðmiðum. Einstaklingsáætlunin byggir á niðurstöðum úr lesskimunarprófi.

Því hefur allt frá árinu 2001 hefur verið lögð fyrir reglubundin lesskimun í grunnskólum Reykjavíkur. Haustið 2001 var lesskimunin Læsi lögð fyrir í þriðja bekk í 29 grunnskólum í Reykjavík og síðan hefur hún verið lögð fyrir að vori til fyrir annan bekk í þeim grunnskólum Reykjavíkur sem óska eftir að taka þátt. Vorið 2005 tóku allir almennu grunnskólarnir 31 sem voru með yngri barna deildir þátt (Birna Sigurjónsdóttir, Gerður G. Óskarsdóttir, Guðrún Edda Bentsdóttir og Ólafur Magnússon, 2006).

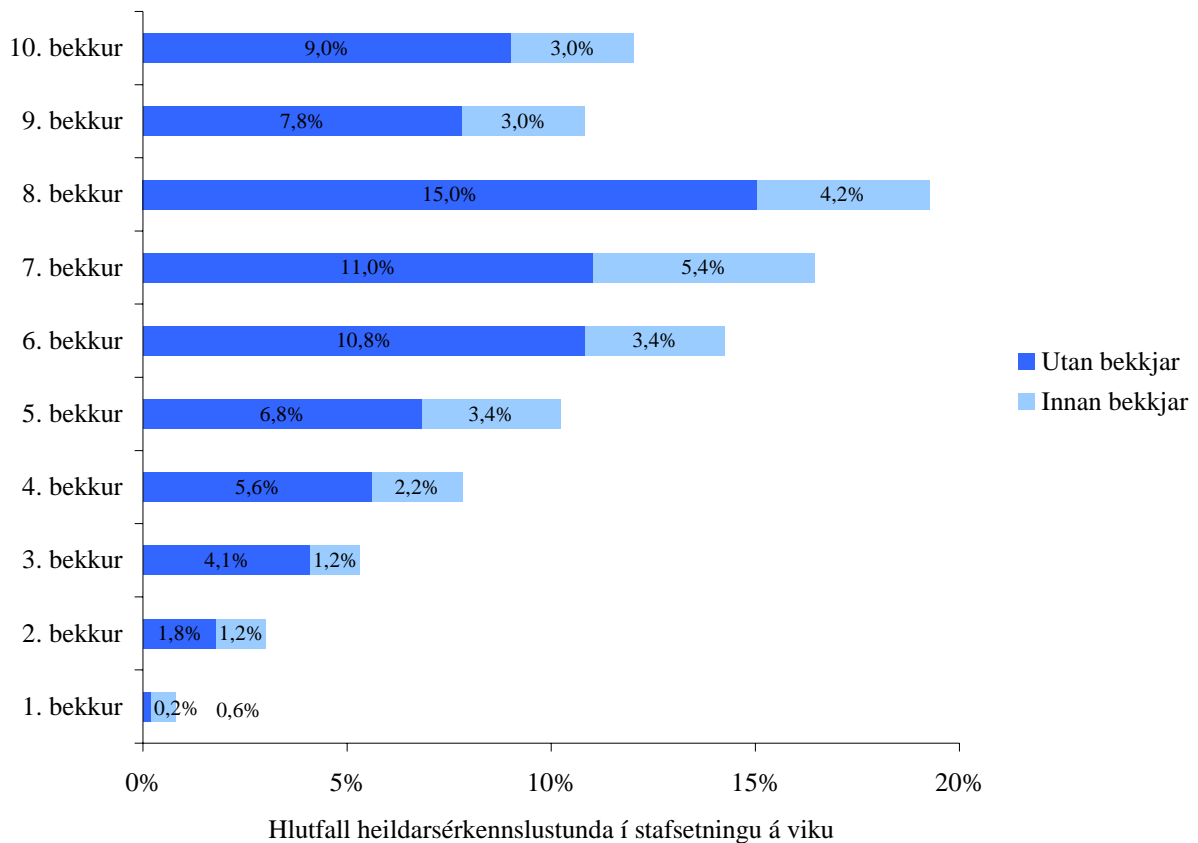
Í könnun Fræðslumiðstöðvar á sérkennslu í grunnskólum Reykjavíkur sem kom út árið 2000 kom m.a. fram að um 14% nemenda voru í almennri sérkennslu haustið 1998 og af þeim fengu um 72-76% nemenda sérkennslu í lestri. Um 12% nemenda í fyrsta til þriðja bekk fengu sérkennslu og um 19% nemenda í fjórða bekk. Þannig virðist áherslan á sérkennslu í lestri ekki hafa verið á yngstu árgangana.

Eins og sjá má á mynd 3 eru sérkennslustundir í lestri hlutfallslega flestar í öðrum bekk (um 17%), því næst í þriðja bekk (um 16%) og tæplega 15% í fjórða bekk. Sérkennslustundum í lestri fór síðan hlutfallslega fækkandi eftir því sem ofar kkom í bekkjardeildir. Þessar niðurstöður benda til þess að skólar séu farnir að bregðast við niðurstöðum lesskimunar með því að beina sérkennslu í lestri að yngri árgöngum.

Það sem hins vegar vekur athygli er í hve miklu mæli sérkennsla í lestri fer fram utan bekkjar. Umræðu er þörf um það hversu sveigjanlegir kennsluhættirnir voru ef flestir nemendur sem þörfuðust sérkennslu í lestri voru teknir út úr bekk til þess að fá þá sérkennslu.

Hver skóli tók saman hve margar sérkennslustundir í stafsetningu voru að meðaltali á viku, síðustu fjórar vikurnar fyrir páska 2005, innan hvers árgangs. Heildarfjöldi sérkennslustunda í stafsetningu hjá skólunum í heild var um 500 stundir á viku.

Mynd 4 sýnir að sérkennsla í stafsetningu fór að mestu fram utan bekkjar hjá öllum bekkjardeildum nema fyrsta bekk en þar var litlum tíma varið í þennan þátt. Í heild voru um 72% þeirra sérkennslustunda sem kenndar voru í stafsetningu, kenndar utan bekkjar.



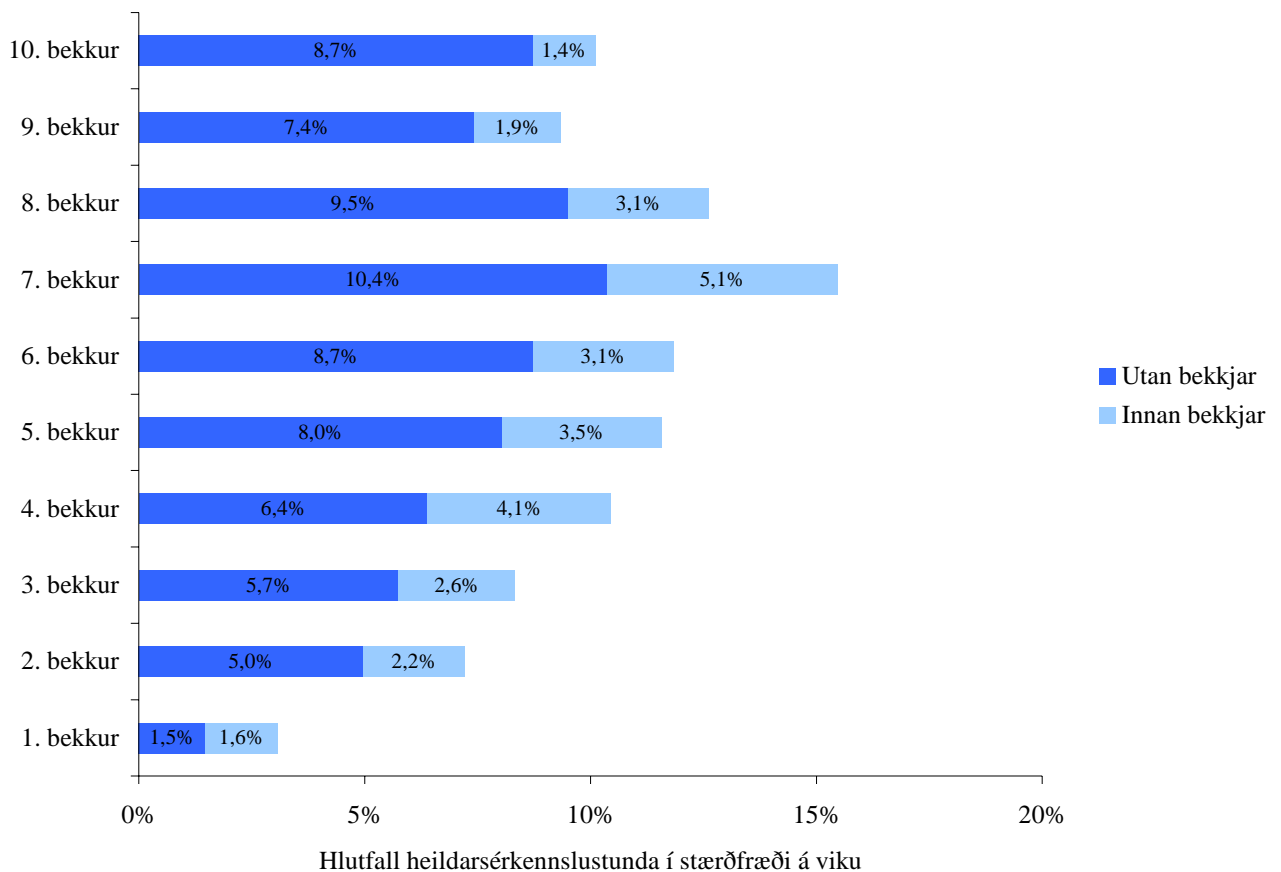
**Mynd 4. Hlutfall heildarsérkennslustunda í stafsetningu á viku, innan og utan bekkjar, eftir árgöngum í almennum grunnskólum.**

Sérkennsla í stafsetningu, í heildina séð, fór mun oftar fram innan bekkjar (tæplega 28% sérkennslustunda) en sérkennsla í lestri (rúmlega 13% sérkennslustunda). Þetta er mjög jákvæð þróun og er í anda stefnu fræðsluráðs Reykjavíkur um sérkennslu.

Jafnframt má sjá á mynd 4 að hlutfallslega fengu nemendur í áttunda bekk flesta sérkennslutíma í stafsetningu, eða rúmlega 19% af heildarsérkennslutímum í stafsetningu. Hlutfall af heildarsérkennslustundum í stafsetningu hækkaði eftir því sem nemendur urðu eldri og náði hámarki í áttunda bekk. Eftir það fór þeim fækkandi. Eðlilegt er að stafsetningarkennsla sé meiri í efri bekkjum grunnskóla. Þetta endurspeglar aðalnámsskrá þar sem meiri áhersla er lögð á stafsetningu eftir því sem ofar dregur. Vegna þessa má ætla að þörfin fyrir sérkennslu í stafsetningu verði meiri, því ofar sem kemur í árgangana.

Hver skóli tók saman hve margar sérkennslustundir í stærðfræði voru að meðaltali á viku síðustu fjórar vikurnar fyrir páska 2005, innan hvers árgangs. Heildarfjöldi sérkennslustunda í stærðfræði hjá skólunum í heild var um 1.160 stundir á viku.

Mynd 5 sýnir að sérkennsla í stærðfræði fór oftar fram utan bekkjar, nema hjá fyrsta bekk en þar fór sérkennsla fram jafnt innan og utan bekkjar. Alls voru það um 71% sérkennslustunda í stærðfræði sem kenndar voru utan bekkjar.



**Mynd 5. Hlutfall heildarsérkennslustunda í stærðfræði á viku, innan og utan bekkjar, eftir árgöngum í almennum grunnskólum.**

Einnig má sjá að sérkennsla í stærðfræði jókst jafnt og þétt, því eldri sem nemendur voru og náði hámarki í sjöunda bekk, en þar voru nýttar rúmlega 15% af heildarsérkennslustundum í stærðfræði. Talan lækkaði svo aftur í níunda bekk en hækkaði í tíunda bekk.

Eins og fram hefur komið hér að ofan var í starfsáætlun fræðslumála í Reykjavík fyrir árið 2001 sett fram það markmið að sett verði leiðbeinandi viðmið um hvaða nemendur fá sérkennslu. Þau viðmið verði m.a. byggð á greiningum og einkunnum í lestri og stærðfræði. Í starfsáætlun fræðslumála í Reykjavík fyrir árið 2002 var m.a. sett fram það markmið að staða nemenda í stærðfræði í þriðja bekk verði metin með því að leggja fyrir stærðfræðiskimun.

Stærðfræðiskimunin Talnalykill hefur tvisvar verið lögð fyrir. Í fyrra skiptið í nóvember 2003 í 12 skólum og í seinna skiptið í febrúar 2005<sup>9</sup> en þá tóku 16 grunnskólar þátt.

Í ljósi ofangreindra niðurstaðna varðandi sérkennslu í stærðfræði (sjá mynd 5) er það ljóst að hvetja þarf grunnskólana til snemmtækrar íhlutunar með því að þeir nýti sér markvisst niðurstöður þessarar stærðfræðiskimunar og að þeir grípi fyrir inn í með markvissum stuðningi hjá þeim nemendum sem greinast með stærðfræðierfiðleika.

## Önnur sérkennsla

<sup>9</sup> Vegna verkfalls kennara var framkvæmd skimunarinnar frestað um þrjú mánuði, frá nóvember 2004, eins og áætlað var, til febrúar 2005.

Dæmi var um að í skóla þar sem voru tveir bekkir í árgangi frá 5.- 9. bekk, að bekkjunum væri skipt upp í þrjá hópa í íslensku og stærðfræði til að koma betur til móts við þarfir einstaklinganna. Síðan voru í 10. bekk þrír misstórir getuskiptir bekkir.

Í einum skóla þar sem leitast er við að koma á einstaklingsmiðuðu námi var 2.- 7. bekk skipt í hópa og voru aðeins 8 nemendur í hópi hægfara nemenda. Þannig var reynt að bregðast við sérstökum einstaklingsbundnum þörfum þeirra. Aðrar sérkennslustundir voru nýttar til sérþarfa einstakra nemenda með greiningu um vanda og til að bregðast við niðurstöðum skimana og greininga.

Í einum skóla hafði sérkennslukvótinn í auknum mæli verið nýttur til að hafa minni námshópa. Það gaf kennurum svigrúm til fjölbreytni í hópasetningu og nemendur voru í mismunandi stórum námshópum allt eftir viðfangsefni og markmiðum. Stuðningur við nemendur sem þess þurftu fór fram í þessum námshópum þar sem þeir unnu með einstaklingsmiðað námsefni. Í flestum árgöngum þar sem þessi vinnubrögð voru viðhöfð höfðu kennarateymi verið myndað sem unnu mjög náið saman og tóku sameiginlega ábyrgð á nemendum. Þetta eru dæmi um sveigjanlega kennsluhætti til að mæta þörfum ólíkra nemenda.

Spurt var hvort eitthvað annað væri kennt í sérkennslu og kom þá fram í svörum skólanna að innan bekkjar var kennt t.d. íslensk málfræði, hreyfing, markviss málörvun, samfélagsgreinar, hringekja og samþætting námsgreina.

Þegar spurt var hvað annað væri kennt í sérkennslu utan bekkjar kenndi ýmissa grasa. Meðal annars má nefna: tölvukennslu, íþrótt- og sundkennslu, verk- og listgreinakennslu, málörvun, hreyfipjálfun, slökun, atferlismótun, samfélagsfræði, náttúrufræði, ensku, félagsfærni og nýbúakennslu.

Að lokum var spurt hvaða aðrar leiðir eða úrræði skólinn notaðist við í sérkennslu, en áður komu fram. Þetta er það sem skólarnir nefndu:

- Listmeðferð.
- Breyttar einstaklingsnámsskrár: námsgreinum fækkað, skóladagur brotinn upp, verkgreinakennsla aukin, tölvukennsla- og notkun aukin, vinna með skóla (Innherjaverkefnið).
- Einstaklingsmiðað nám - svæðavinna - samvinna innan árganga - misstórir vinnuhópar.
- Skipulag sérkennslu byggði á að nemendum í 2.-7. bekk var skipt í stjórnúhópa með aðkomu þriðja eða fjórða kennara í 8-10 kennslustundir á viku. Þessir kennarar skipulögðu saman kennslu og verkefni nemenda. Í fyrsta bekk voru þrír fámennir bekkir. Í unglingadeild var grunnhópur sem sinnti sérkennslu 5 nemenda að staðaldri og sérkennari skipulagði kennslu þeirra og einnig voru þar nemendur tímabundið og í sérstökum fögum.
- Sérkennarar aðstoðuðu stundum við að skipuleggja kennslu sumra nemenda inni í bekk þar sem þeir gátu ekki fengið næga sérkennslu.
- Samkennsla árganga. Samstarf list- og verkgreinakennara við umsjónarkennara um þemabundna kennslu gaf svigrúm til annars konar hópaskiptingar heldur en í hefðbundnu bekkjarkerfi. Þetta gerði það að verkum að nemendur fengu kennslu í 12-15 nemenda hópum í a.m.k. helmingi kennslustunda.
- Nemendur á mið- og unglingastigi fengu sérkennslu eftir skóla ef það hentaði. Skólinn var að þróa áfram styttri námskeið sem virtust koma vel út hjá eldri nemendum og þá

voru ákveðnir efnisþættir teknir fyrir. Oftast var þá um hlutbundna vinnu að ræða. Stefnt var á að tengja þetta á næsta ári frekar inn í bekk í samvinnu við kennarana. Það þróaðist hjá þeim ákveðið vinnuferli í kringum nemendur með sérþarfir og þá var samvinnan í brennidepli. Sett var saman teymi í kringum nemendur með sérþarfir sem hittist reglulega og voru foreldrar með í þeirri vinnu. Fundað var eftir þörfum og voru foreldrar sérstaklega ánægðir með þetta fyrirkomulag.

### C) „Gerð sé einstaklingsnámskrá fyrir nemendur í námsvanda“<sup>10</sup>

Einstaklingsnámskrár voru gerðar fyrir ákveðinn hóp nemenda í öllum almennum grunnskólum borgarinnar. Alls var um 550 nemendum eða um 18% sérkennslunemenda kennt samkvæmt einstaklingsnámskrá skólaárið 2004-2005. Þess má þó geta að einn skólinn gaf ekki upp neinar tölur yfir fjölda nemenda sem kennt var samkvæmt einstaklingsnámskrá en þó voru gerðar áætlanir fyrir hvern þann nemenda sem fékk sérkennslu/talkennslu.

Þetta er talsverð aukning frá því sem var í könnun Fræðslumiðstöðvar á sérkennslu í grunnskólum Reykjavíkur sem út kom árið 2000 en þar kom fram að aðeins rúmlega 5% sérkennslunemenda var kennt samkvæmt einstaklingsnámskrá skólaárið 1999-2000. Þó hefði mátt búast við að aukningin væri meiri og því vakna upp spurningar um hvers vegna rúmlega 80% sérkennslunema er ekki kennt samkvæmt einstaklingsnámskrá?

Einnig var spurt hvort einstaklingsnámskrár fyrir nemendur í námsvanda væru unnar í samráði við foreldra og var það gert í 28 skólum. Jafnframt var spurt hvort foreldrar undirrituðu einstaklingsnámskrárnar og 17 skólar svöruðu því játandi, þar af 16 skólar þar sem einstaklingsnámskrárnar voru unnar í samráði við foreldra. Því voru það sex skólar af 34 þar sem foreldrar tóku engan þátt í að vinna að einstaklingsnámskrá barns síns.

Einstaklingsnámskrárnar voru endurskoðaðar einu sinni á ári hjá um 28% skólanna, tvisvar á ári hjá um 43% skólanna og þrisvar á ári eða oftár hjá um 28% skólanna. Þó tóku sumir skólarnir það fram að það hve oft einstaklingsnámskrár væru endurskoðaðar færi eftir eðli vanda sérkennslunemandans. Einn skóli sagði að ekki væru alltaf skörp skil á milli einstaklingsáætlana í einstaklingsmiðuðu námi hjá bekkjarkennurum og einstaklingsnámskráa hjá sérkennslunemum.

Í stefnu fræðsluráðs Reykjavíkur um sérkennslu kemur fram að úthlutun fjármagns til sérkennslu í almennum grunnskólum verði með tvennum hætti. Annars vegar fái skólar úthlutað fjármagni vegna nemenda með almenna og sértæka námserfiðleika. Útdeiling fjármagns til skólans taki þá mið af nemendafjölda og ef við á, félagslegum aðstæðum í hverfi. Hins vegar að fatlaðir nemendur og nemendur með miklar sérkennsluþarfir fái sérstaka úthlutun út frá greiningum og fylgir sú upphæð þeim hvar sem þeir stunda nám.

Veturinn 2004-2005 voru það um 560 nemendur í almennum grunnskólum sem voru með sérstaka úthlutun með sér. Því má ætla að aðeins hafi verið gerðar einstaklingsnámskrár fyrir þessa nemendur. Þetta vekur þá upp spurningar um hversu markviss sérkennsla þeirra rúmlega 80% sérkennslunema er, sem ekki er kennt samkvæmt einstaklingsnámskrá.

---

<sup>10</sup> Stefna fræðsluráðs Reykjavíkur um sérkennslu, janúar 2002, bls. 8.

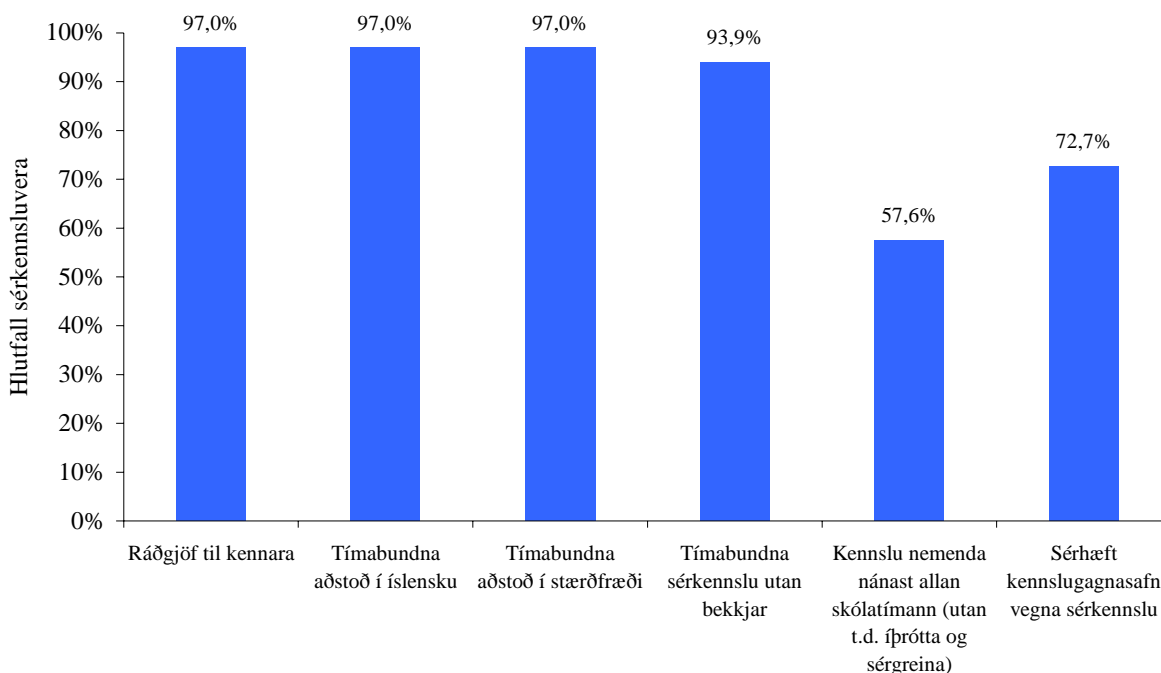
## D) „Sérkennsluver sé við hvern skóla“<sup>11</sup>

Sérkennsluveri hafði verið komið upp í 33 grunnskólum og í 27 skólum var það deildarstjóri eða umsjónarmaður sérkennslu sem stýrði starfi sérkennsluversins. Sérkennarar sáu um að stýra starfi sérkennsluversins í fimm skólum og í einum skóla voru það sérkennari og námsráðgjafi sem í sameiningu stýrðu því starfi.

Aðeins einn skóli var ekki með sérkennsluver en unnið var að stofnun sérkennsluvers þar.

Rétt er að benda á að margir skólar tala nú frekar um námsver en sérkennsluver en aðeins verður talað um sérkennsluver í þessari skýrslu.

Mynd 6 sýnir hvaða hlutverki sérkennsluverin gegndu í skólunum. Eins og sjá má var það helst ráðgjöf til kennara og tímabundin aðstoð í íslensku og stærðfræði (97%) sem sérkennsluverin sinntu. Jafnframt sinntu um 94% sérkennsluveranna tímabundinni sérkennslu utan bekkjar. Hjá um 73% sérkennsluveranna var sérhæft kennslugagnasafn vegna sérkennslu og hjá um 58% sérkennsluveranna fór fram kennsla nokkurra nemenda nánast allan skólatímann.



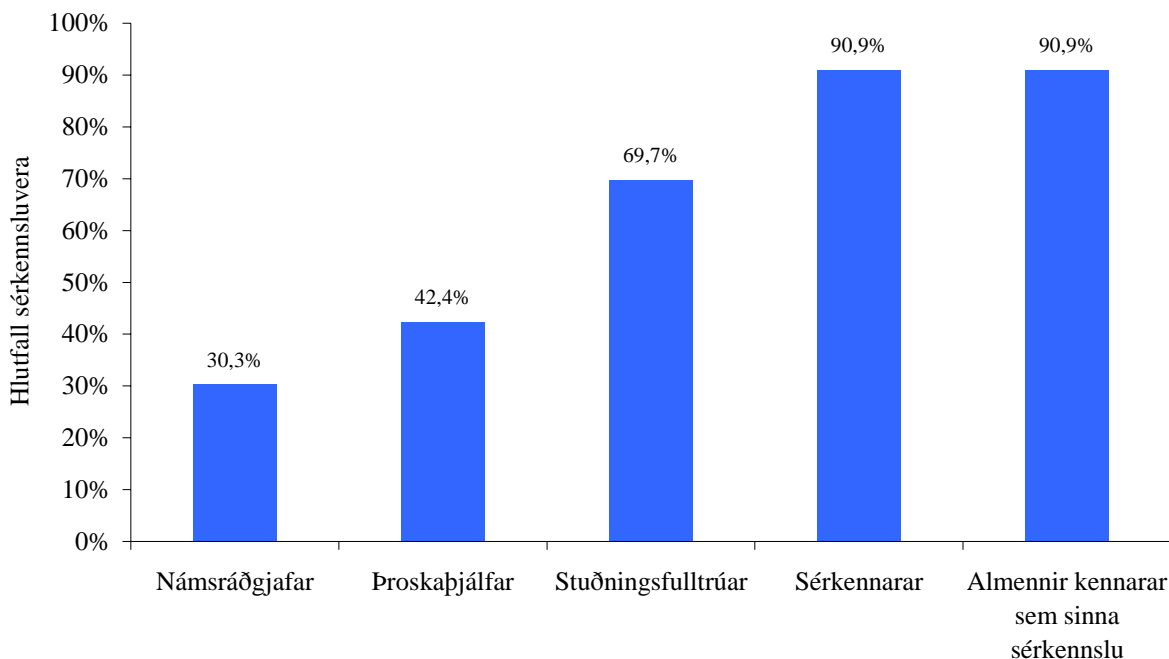
Mynd 6. Hvaða þjónustu veita sérkennsluverin?

Í stefnu fræðsluráðs Reykjavíkur um sérkennslu er sérkennsluverunum ætlað að vera þungamiðja sérkennslu í skólanum. Þeim er í megindráttum ætlað að veita þrens konar þjónustu: ráðgjöf og stuðning fyrir kennara, sérkennslu fyrir þá nemendur sem þurfa tímabundna aðstoð í íslensku og stærðfræði utan bekkjar og sérkennslu fyrir nemendur sem þurfa kennslu að stórum hluta utan bekkjar. Þess utan eiga að vera í sérkennsluverunum safn skólans af sérhæfðum kennslugögnum í sérkennslu. Á mynd 6 má sjá að flest voru sérkennsluverin að uppfylla þessi atriði.

<sup>11</sup> Stefna fræðsluráðs Reykjavíkur um sérkennslu, janúar 2002, bls. 9.

Nokkur af sérkennsluverunum veittu einnig aðra þjónustu. Dæmi um það var að vera nokkurs konar hegðunarúrræði, listmeðferð, talkennsla, hvíldaraðstaða, nýbúakennsla og sérdeild fyrir einhverfa. Jafnframt var sérkennsluverið notað í einum skólanum fyrir viðveru nemenda í frímínútum – þ.e. nemendur sem þoldu illa það áreiti sem er í frímínútum.

Spurt var hverjir væru starfsmenn sérkennsluveranna. Hér var aðeins beðið um starfsheiti, ekki hve margir starfsmenn væru í hverju sérkennsluveri.

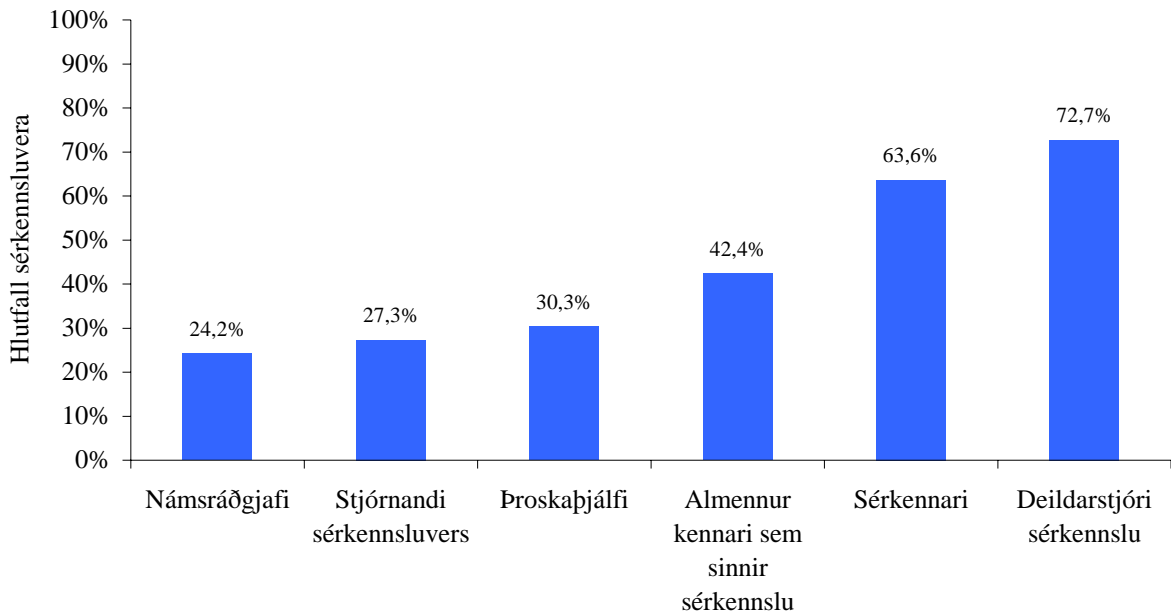


**Mynd 7. Hverjir eru starfsmenn sérkennsluveranna?**

Mynd 7 sýnir að í um 91% sérkennsluveranna störfuðu sérkennarar eða almennir kennarar sem sinna sérkennslu. Í tæplega 70% sérkennsluveranna störfuðu einnig stuðningsfulltrúar, þroskaþjálfar í rúmum 42% og námsráðgjafar hjá rúmlega 30% sérkennsluveranna.

Jafnframt nefndu einstakir skólar aðra starfsmenn, s.s. kennara í nýbúadeild, leikskólakennara, myndlistakennara, talkennara og tveir skólar voru með listmeðferðafræðinga í sérkennsluverinu. Þannig er það víða fjölbreyttur hópur sérfræðinga sem sinnir nemendum í og á vegum sérkennsluveranna.

Mynd 8 sýnir að í flestum sérkennsluverunum eða í tæplega 73% þeirra sá deildarstjóri sérkennslu um ráðgjöf, samráð og samstarf við kennara og annað starfsfólk grunnskólanna. Hjá tæplega 64% sérkennsluveranna sá sérkennari um ráðgjöf, samráð og samstarf og hjá um 42% sérkennsluvera var það almennur kennari (sem sinnir sérkennslu) sem sá um ráðgjöf, samráð og samstarf. Þroskaþjálfar, stjórnendur sérkennsluvers og námsráðgjafar sáu einnig um ráðgjöf, samráð og samstarf hjá 25-30% sérkennsluveranna.



**Mynd 8. Hvaða aðilar sáu um ráðgjöf, samráð og samstarf í sérkennsluverunum?**

Heildarvinnustundir (kennarastundir) allra starfsmanna í sérkennsluverunum 33 voru að meðaltali tæplega 4.700 á viku<sup>12</sup> síðustu fjórar kennsluvikurnar fyrir páska. Að meðaltali hafði um 550 tímum eða tæplega 12% af heildarvinnustundum í sérkennsluverinu á viku verið ráðstafað í ráðgjöf, samráð og samstarf við kennara og annað starfsfólk.

Tafla 2 sýnir skiptingu vinnustunda á milli starfsmanna. Þessi tafla gefur þó ekki fullkomna mynd af skiptingu vinnustunda og ætti að túlkast með fyrirvara því ekki svöruðu allir skólarnir hvernig þessi skipting væri hjá þeim.

**Tafla 2. Skipting vinnustunda á viku, hjá starfsmönnum sem sáu um ráðgjöf, samstarf og samráð við kennara og annað starfsfólk.**

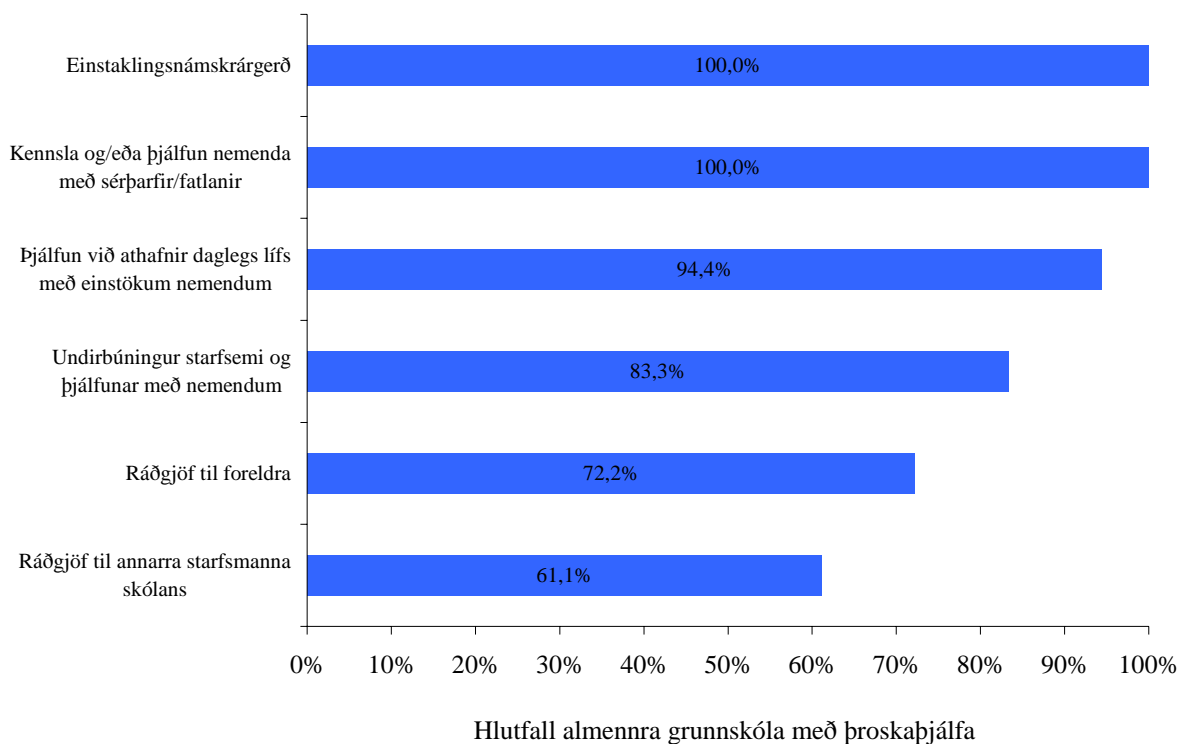
	Fjöldi tíma sem nýttir voru í ráðgjöf, samráð og samstarf við kennara og annað starfsfólk	Hlutfall (%) af tímum sem nýttir voru í ráðgjöf, samráð og samstarf við kennara og annað starfsfólk
Deildarstjóri sérkennslu	266	48%
Stjórnandi sérkennsluvers	17	3%
Sérkennari	108	20%
Almennur kennari sem sinnir sérkennslu	94	17%
Námsráðgjafi	16	3%
Þroskaþjálfafi	25	5%
Annað starfsfólk	24	4%
Samtals	550	100%

Að meðaltali á viku síðustu fjórar kennsluvikurnar fyrir páska 2005.

<sup>12</sup> Þessa tölu verður þó að skoða með fyrirvara þar sem vinnustundir stuðningsfulltrúa, námsráðgjafa, listmeðferðarfræðinga og nýbúakennsla voru ekki alltaf taldar með í heildarvinnustundum í sérkennsluveri. Aðrir sögðu sérkennslu í sérkennsluverum mjög blandaða við aðra sérkennslu.

Eins og sjá má í töflu 2 þá voru það deildarstjórar sérkennslu sem sáu hlutfallslega mest um ráðgjöf, samráð og samstarf. Sérkennarar og almennir kennarar sem sinna sérkennslu sinntu þessum þáttum líka að einhverju marki en aðrir starfmenn lítið.

Fram kom að í 18 skólum starfa þroskaþjálfar. Starfa þeirra er getið hér í þessum kafla þótt ekki sé þar með sagt að þeir starfi á vegum eða í sérkennsluverum. Á mynd 9 má sjá helstu verkefni þroskaþjálfara innan grunnskólanna.



#### Mynd 9. Verkefni þroskaþjálfara í almennum grunnskólum.

Allir þroskaþjálfarnir sinntu einstaklingsnámskrágerð og kennslu eða þjálfun nemenda með sérþarfir/fatlanir. Hjá nær öllum skólunum sinntu þroskaþjálfar einnig undirbúningi vinnu og þjálfunar með nemendum. Hjá rúmlega helmingi skólanna sinntu þeir einnig ráðgjöf til foreldra og annarra starfsmanna skólans auk annarra verkefna í minna mæli.

Þessar niðurstöður benda til að markmiðið um sérkennsluver sé komið mjög vel á veg. Í fáum skólum virðist stjórnun versins e.t.v ekki negld niður og á nokkrum stöðum virðist uppbygging kennslugangasafns vera á byrjunarstigi. Fjölbreytni í bakgrunni starfsmanna virðist vera að aukast.

## E) „Stjórnandi sérkennslu sé í hverjum skóla“<sup>13</sup>

Allir almennu grunnskólarnir utan einn voru með stjórnanda eða deildarstjóra sérkennslu í skólanum.

**Tafla 3. Starfshlutfall deildarstjóra/stjórnanda sérkennslu.**

	Fjöldi deildarstjóra
0%-49% starfshlutfall	5
50%-74% starfshlutfall	13
75%-100% starfshlutfall	14
Samtals	32

Jafnframt var einn deildarstjóri sem ekki gaf upp starfshlutfall en sagði hins vegar að 9,14 tímarnir færu í umsjónarmannsstarfið.

Tafla 4 sýnir verkefni deildarstjóra/stjórnanda sérkennslu og hlutfall af starfi stjórnanda sem fór í þau verkefni að meðaltali.

**Tafla 4. Hlutfall verkefna á viku af stjórnendastarfi deildarstjóra/stjórnanda sérkennslu.<sup>14</sup>**

	Hlutfall af starfi
Ráðgjöf og/eða handleiðsla	15%
Skipulagning og stjórnun sérkennslu og sérúrræða í skólanum	18%
Sérkennsla	43%
Greiningar (t.d. í lestri og stærðfræði)	8%
Samstarf við sérfræðinga innan skólans	8%
Samstarf við sérfræðinga utan skólans	5%
Önnur verkefni	3%
Samtals	100%

Að meðaltali á viku síðustu fjórar kennsluvikurnar fyrir páska 2005.

Glöggst má sjá að mestur tíminn hjá deildarstjóra/stjórnanda sérkennslu fór í sérkennslu eða um 43% af tímanum. Næst var það skipulagning og stjórnun sérkennslu og sérúrræða í skólanum sem tók upp tæplega 18% af stjórnendastarfinu og því næst ráðgjöf og/eða handleiðsla sem var um 14% af starfinu.

Samstarf við sérfræðinga innan og utan skólans tók mun minni tíma. Hið sama gilti um önnur verkefni en þar kom m.a. eftirfarandi fram: útbúa og aðlaga kennslufni, sitja í nemendaverndarráði, umsjón með stuðningsfulltrúum, samstarf við foreldra, samstarf við frístundaheimili, símenntun, þróunarstarf og ráðgjöf og þátttaka við atferlismótun.

<sup>13</sup> Stefna fræðsluráðs Reykjavíkur um sérkennslu, janúar 2002, bls. 10

<sup>14</sup> Ekki gáfu allir skólarnir upp skiptingu á verkefnum deildarstjóra/stjórnanda sérkennslu. Hjá þremur skólum voru ekki gefin upp nein hlutföll og einn skóli gaf upp helming verkefna og sagði að restin dreifðist á alla þættina.

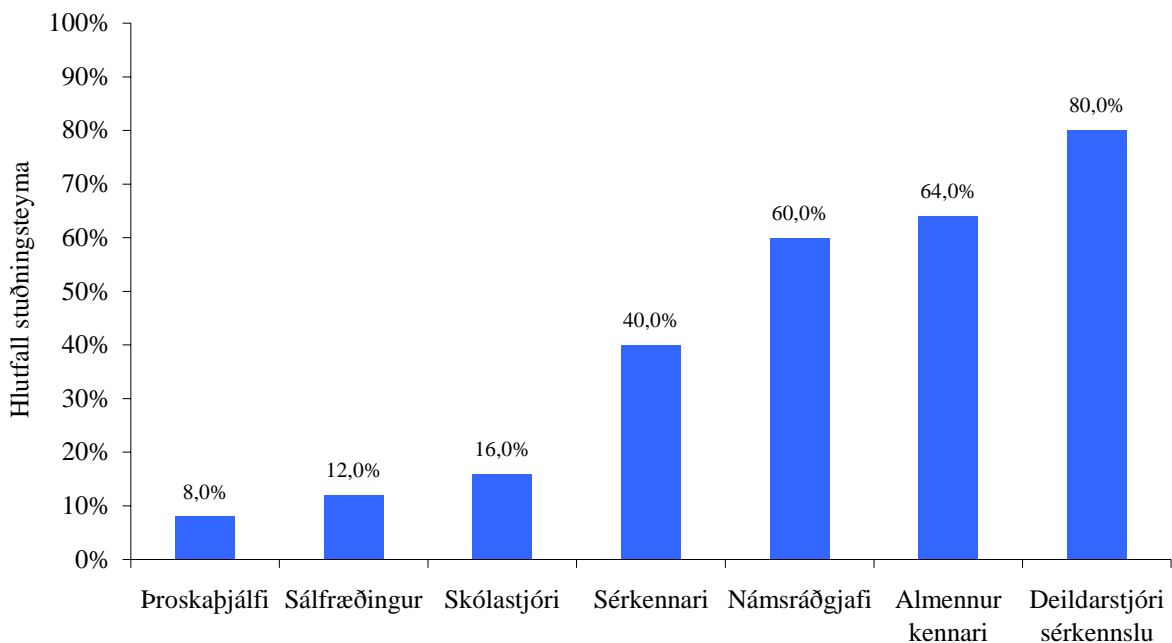
## F) „Stuðningsteymi (lausnateymi) fyrir kennara vegna nemenda með námserfiðleika og hegðunar- og samskiptaörðugleika starfi við hvern grunnskóla, auk nemendaverndarráðs“<sup>15</sup>

Stuðningsteymi höfðu verið sett á fót í 25 skólum af 34. Þau voru ýmist nefnd ráðgjafarteymi, atferlismótunarteymi, stuðningsteymi eða lausnateymi. Mynd 11 sýnir hvaða starfsmenn voru í þessum teyimum.

Skólar sem ekki höfðu stofnað sérstakt stuðningsteymi nefndu að ástæðurnar fyrir því væru t.d. smæð skólans eða að skólastjórnendur, nemendaverndarráð eða aðrir sinntu þessu verkefni.

Í einum skóla var teymið starfrækt í eitt ár en var lítið notað og því lagt niður. Skólinn er lítill, boðleiðir voru stuttar og auðvelt að fá tíma hjá stjórnendum sérkennslu. Verið var að skoða að setja þetta af stað aftur haustið 2005 og hafa þá fasta fundi á stundaskrá einu sinni í viku en nota þá bara ef kennari/starfsmaður pantar tíma.

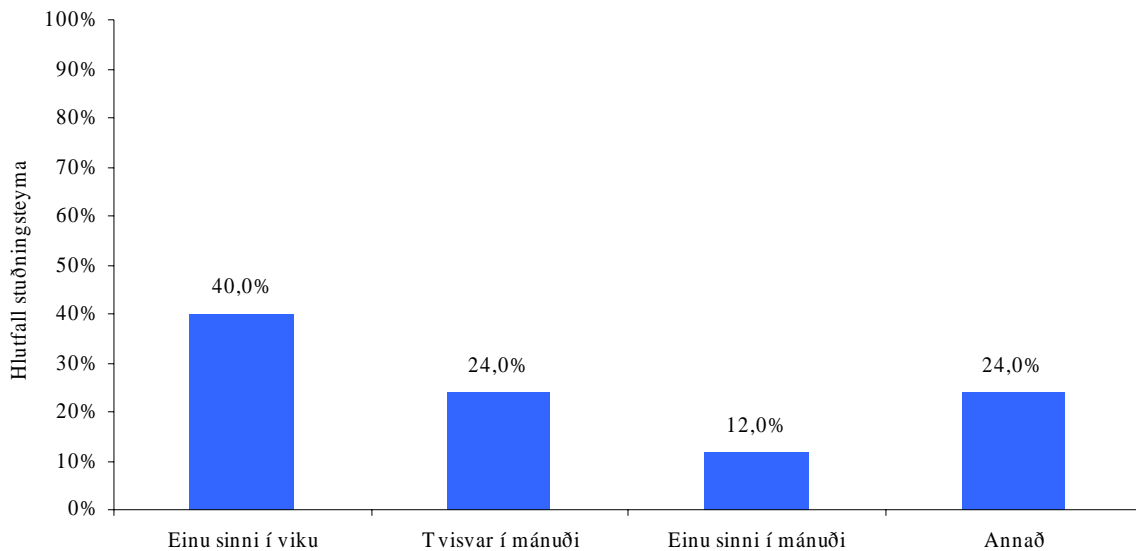
Mynd 9 sýnir að algengast var að deildarstjórar sérkennslu sætu í stuðningsteymunum, eða í 80% tilvika. Í 64% teymanna áttu almennir kennarar sæti, námsráðgjafar í 60% og sérkennarar í 40% teymanna. Aðrar starfsstéttir, svo sem skólastjórar, sálfræðingar og þroskaþjálfar áttu einnig fulltrúa í 8-16% teymanna.



**Mynd 10. Starfsmenn stuðningsteyma/lausnateyma er áttu fast sæti í teyminu.**

Af þessum teyimum héldu 18 fasta fundi. Mynd 10 sýnir hve oft teymin héldu fundi að meðaltali yfir skólaárið.

<sup>15</sup> Stefna fræðsluráðs Reykjavíkur um sérkennslu, janúar 2002, bls. 10.



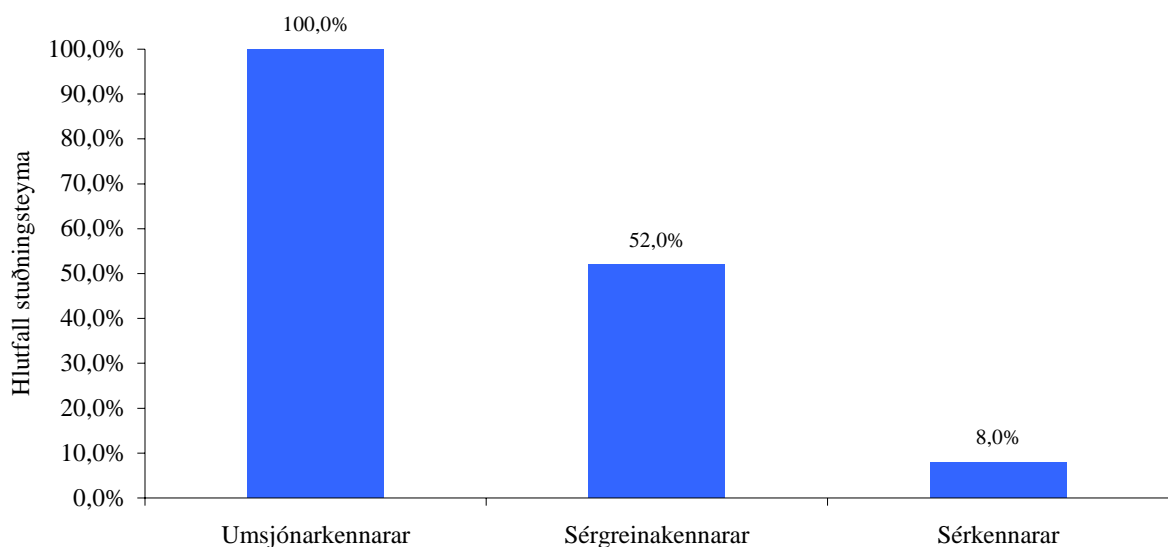
**Mynd 11. Hve oft teymin héldu fundi að meðaltali yfir skólaárið.**

Á mynd 10 kemur fram að um 40% teymanna héldu fundi einu sinni í viku. Hjá 24% teymanna voru haldnir fundir tvisvar í mánuði og hjá 12% einu sinni í mánuði.

Þeir skólar sem merktu við annað (24%) héldu fundi eftir þörfum. Dæmi var um að kennarar leituðu frekar beint til þeirra sem sátu í teyminu og málin væru leyst í framhaldinu með samvinnu ýmissa aðila.

Ekki kom fram hversu gott aðgengi var að teymunum í hverjum skóla fyrir sig eða hvort allir þeir sem nýtt gætu sér þjónustu teymanna vissu af tilvist þeirra og hlutverki.

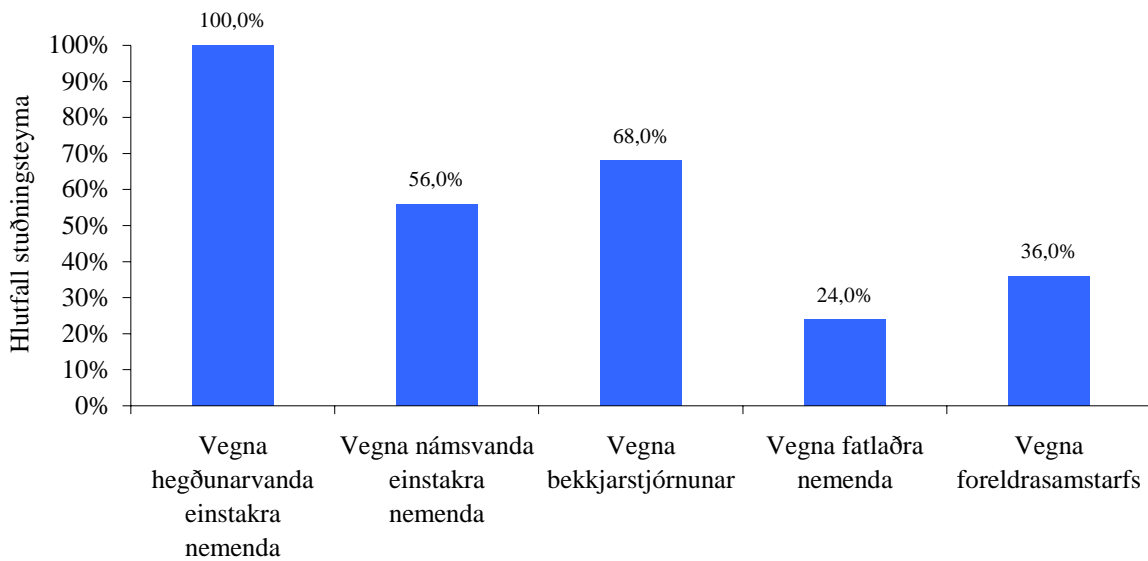
Mynd 11 sýnir hverjir það voru helst sem leituðu til teymanna skólaárið 2004-2005.



**Mynd 12. Hverjir leituðu til lausnateymisins/stuðningsteymisins skólaárið 2004-2005?**

Umsjónarkennarar höfðu leitað til allra teymanna, sérgreinakennarar til 52% og sérkennarar til 8%. Skólastjórnendur höfðu einnig leitað til teymisins í einum skóla.

Á mynd 12 má sjá helstu ástæður þess að leitað var til teymanna.



**Mynd 13. Hvers vegna var leitað til lausnateymis/stuðningsteymis?**

Þar sést að til allra teymanna hafði verið leitað vegna hegðunarvanda einstakra nemenda. Næst algengast var að leitað hafði verið til þeirra vegna bekkjarstjórnunar (68%), þá vegna námsvanda einstakra nemenda (56%), foreldrasamstarfs (36%) og fatlaðra nemenda (24%).

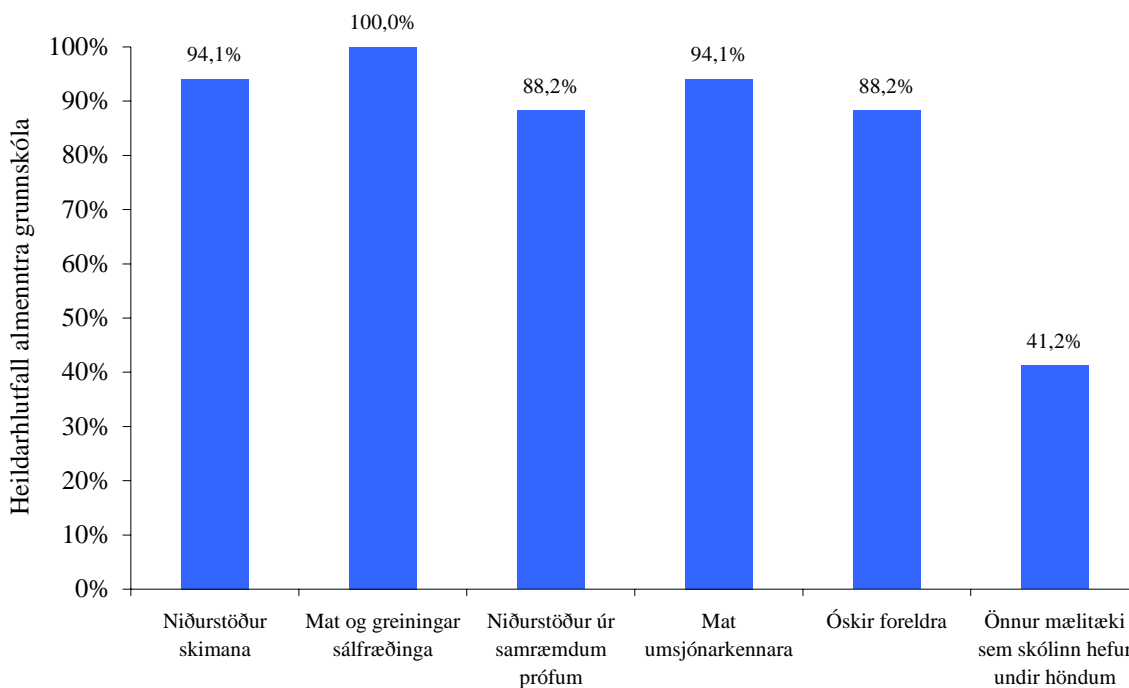
Af þessu má álykta að þau vandamál sem hvíla hvað þyngst á kennurum er hegðunarvandi einstakra nemenda og bekkjarstjórnun.

Hugmyndin um slík lausna- eða stuðningsteymi er frekar ný af nálinni í skólaumræðunni í Reykjavík, en hún varð fyrst almenn eftir námsferð skólastjórahóps til New Brunswick í Kanada vorið 2000 (sjá Elín G. Ólafsdóttir, 2000). Því má segja að framgangur þessarar hugmyndar hafi orðið nokkur hraður á þessum 5 árum.

### **G) „Val á nemendum í sérkennslu fari eftir samræmdum viðmiðum og niðurstöður prófa séu nýttar markvisst við skipulag sérkennslu“<sup>16</sup>**

Mynd 13 sýnir hvaða tæki og aðferðir skólarnir notuðu til að finna þá nemendur sem þurftu á sérkennslu að halda.

<sup>16</sup> Stefna fræðsluráðs Reykjavíkur um sérkennslu, janúar 2002, bls. 11.



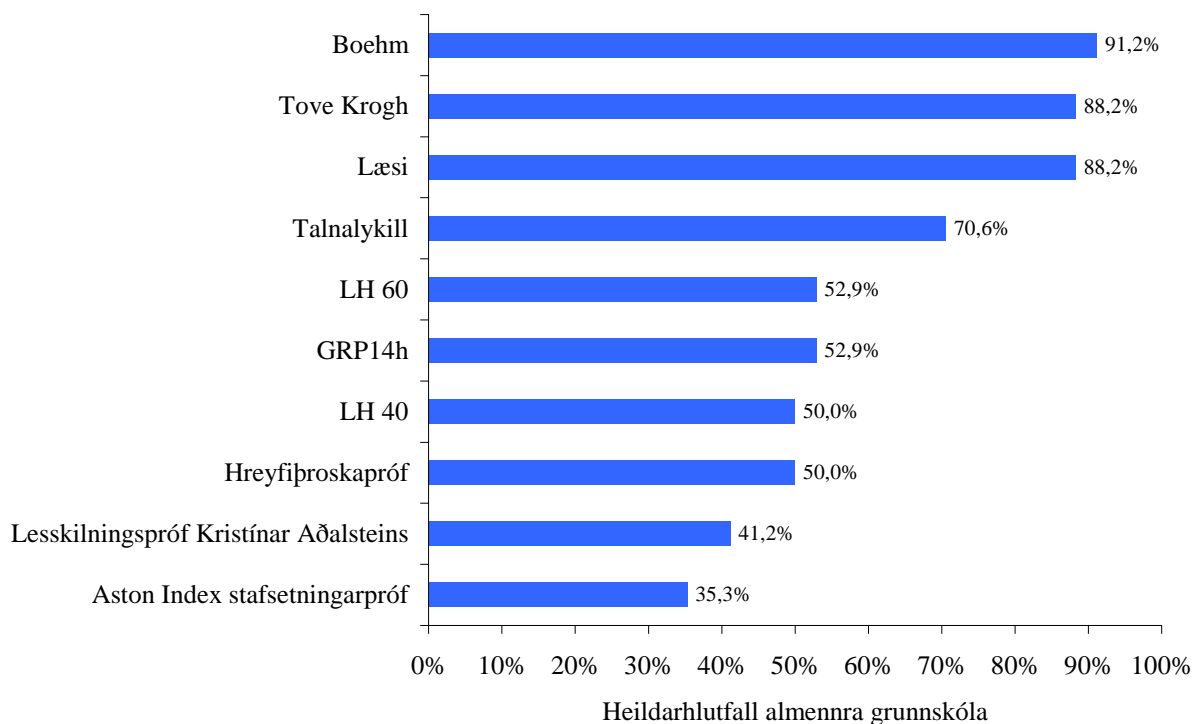
**Mynd 14. Tæki og/eða aðferðir sem notaðar voru í skólanum til að finna þá nemendur sem þurftu á sérkennslu að halda.**

Í könnun Fræðslumiðstöðvar á sérkennslu í grunnskólum Reykjavíkur sem út kom árið 2000 var ein af niðurstöðunum sú að viðmið um hvaða nemendur þurftu á sérkennslu að halda voru mjög óljós. Því þótti mikilvægt að skerpa þessi viðmið og að rökstutt mat á stöðu nemenda lægi fyrir áður en nemandi færi í sérkennslu.

Allir skólarnir notuðu mat og greiningar sálfræðinga til að finna þá nemendur sem þurftu á sérkennslu að halda. Niðurstöður skimana og mat umsjónarkennara var notað hjá um 94% skólanna. Niðurstöður úr samræmdum prófum og óskir foreldra voru notaðar hjá um 88% skólanna og 41% skólanna notuðu önnur mælitæki sem skólinn hafði undir höndum. Meðal þess sem skólar nefndu voru athuganir á atferlis- og félagsfærni og ýmis greinandi próf sem sérkennarar lögðu fyrir ef skimanir eða umsóknir kennara um sérkennslu bentu til þess að þörf á sérkennslu væri til staðar.

Eins og fram kemur hér að ofan notuðu allir grunnskólarnir blöndu af ofangreindum aðferðum til að finna þá nemendur sem þurftu á sérkennslu að halda. Hins vegar er ekki vitað hvernig þessar niðurstöður voru notaðar hjá skólunum og hversu markviss nýting á þeim var.

Mynd 15 sýnir helstu próf og skimanir sem skólarnir notuðu til að finna þá nemendur sem þurftu á sérkennslu að halda.



**Mynd 15. Helstu próf og skimanir sem skólarnir notuðu til að finna þá nemendur sem þurftu á sérkennslu að halda.<sup>17</sup>**

Eins og sjá má var Boehm, þroskamatspróf sem kannar hugtakaskilning barna, notað hjá 100% skóla með yngri deild og var lagt fyrir í fyrsta bekk hjá öllum skólunum. Hjá einum skóla var það einnig lagt fyrir í öðrum bekk. Í flestum skólunum var Boehm lagt fyrir sem fastur liður en tveir skólar sögðu að fyrirlögn væri tilfallandi og tveir skólar til viðbótar tóku ekki fram hvort fyrirlögn væri fastur liður eða tilfallandi. Einn skóli notaði einnig Boehm tilfallandi fyrir nýbúa.

Þroskamatsprófið Tove Krogh, teikniþróf sem kannar form- og rúmskynjun barna var lagt fyrir hjá um 88% skólanna. Það var lagt fyrir í fyrsta bekk (einn skóli lagði fyrir í öðrum bekk) hjá öllum nema tveimur skólanna sem voru með yngri barna deild. Í einum skóla var Tove Krogh aðeins lagt fyrir ef ástæða þótti til, aðrir skólar lögðu Tove Krogh fyrir sem fastan lið.

Lesskimunarprófið Læsi var einnig lagt fyrir hjá 88% skóla með yngri deild. Fyrirlögnin á Læsi var fastur liður hjá öllum þessum skólum. Flestir skólarnir, eða rúmlega 73% lögðu Læsi fyrir í fyrsta og öðrum bekk, að auki lögðu tveir þeirra Læsi fyrir þriðja bekk líka. Einn skóli lagði Læsi aðeins fyrir í fyrsta bekk og þrjú skólar lögðu Læsi aðeins fyrir í öðrum bekk.

Stærðfræðiskimunin Talnalykill var lögð fyrir hjá tæplega 71% skólanna (74% skóla með yngri deild). Fyrirlögn var í flestum tilfellum aðeins í þriðja bekk en þó voru nokkrir skólar sem lögðu fyrir bæði í þriðja bekk og sjötta bekk. Einn skóli tók ekki fram í hvaða bekkjum Talnalykill væri lagður fyrir og tveir skólar lögðu fyrir í öðrum bekkjum.

<sup>17</sup> Hlutföllin í þessari mynd miðast við heildarfjölda skóla. Ekki var tekið tillit til þess hvort aðeins væri um barna- eða unglingaskóla að ræða. Þetta var gert því sum prófin og skimanirnar einskorðast ekki alltaf við ákveðna árganga.

Lestrarhæfniprófið LH 60 var yfirleitt, eða í rúmlega 83% tilvika, lagt fyrir þriðja bekk en var einnig lagt fyrir fjórða til sjötta bekk í einstaka skólum.

LH 40, lestrarhæfnipróf, var í rúmlega 53% tilfella lagt fyrir fimmta bekk. Einstaka skólar lögðu það fyrir í þriðja, fjórða eða sjötta bekk.

GRP14h, greinandi lestrarpróf, var alltaf lagt fyrir í níunda bekk, þar sem það var notað.

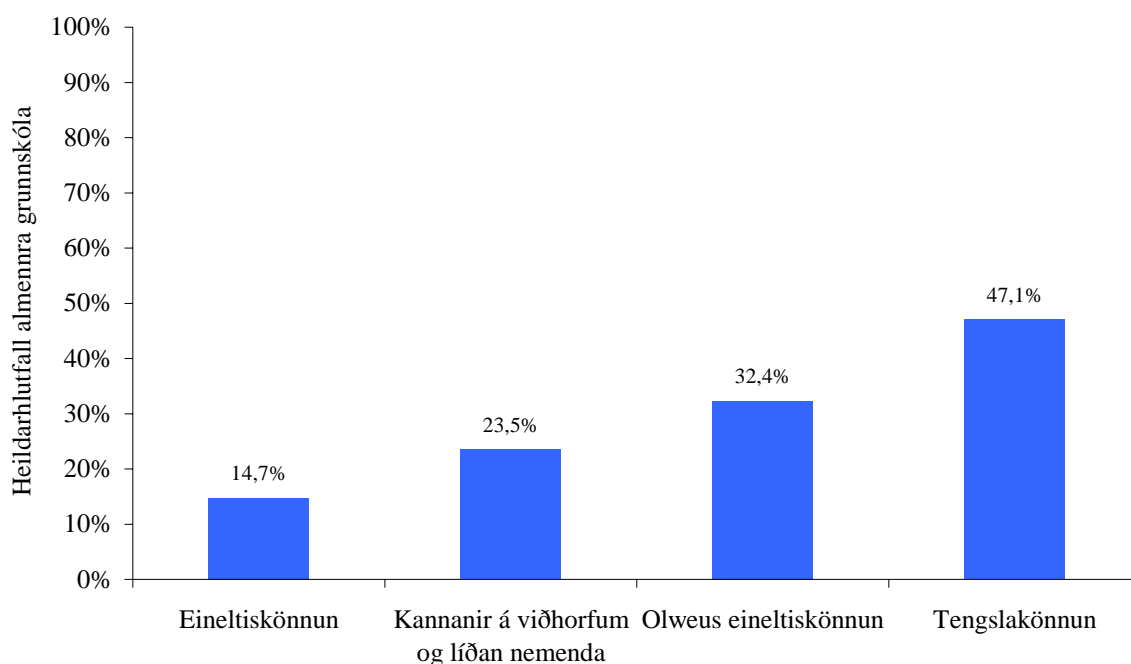
Hreyfiproskapróf var aðeins lagt fyrir í fyrsta bekk.

Lesskilningspróf Kristínar Aðalsteinsdóttur var notað í öllum bekkjum. Misjafnt var eftir skólum hjá hvaða árgöngum það var lagt fyrir.

Stafsetningarhlutinn úr Aston Index var lagður fyrir hjá rúmlega 35% skólanna. Misjafnt var eftir skólunum hjá hvaða árgöngum, frá öðrum bekk til sjöunda bekkjar, prófið var notað.

Nokkrir skólar nefndu einstök önnur próf sem þeir notuðu til að greina þá nemendur sem þörfuðust sérkennslu en sökum þess hve fáir skólar notuðu þau var ekki talin ástæða til að telja þau upp hér.

Líkt og sjá má á mynd 15 var algengast að skólar leggðu fyrir tengslakannanir til að meta félagslega stöðu og líðan nemenda. Tengslakönnun má nota fyrir alla aldurshópa en misjafnt var eftir skólum fyrir hvaða árganga hún var notuð.



**Mynd 16. Helstu próf og kannanir sem lagðar voru fyrir á vegum skólanna til að meta félagslega stöðu og líðan nemenda.**

Olweus eineltiskönnunin var lögð fyrir hjá um 32% skólanna. Í flestum tilfellum var hún lögð fyrir alla í fjórða til tíunda bekk, eða þá árganga sem í skólanum voru frá fjórða bekk.

Kannanir á viðhorfum og líðan nemenda voru lagðar fyrir hjá tæplega 24% skólanna og var allur gangur á því hjá skólunum fyrir hvaða árganga var lagt.

Eineltiskönnun (ekki sem hluti af Olweusar verkefni) var lögð fyrir hjá tæplega 15% skólanna eða fimm skólum. Misjafnt var á milli skóla, fyrir hvað bekk könnunin var lögð, einn lagði fyrir fyrsta til tíunda bekk, annar fyrir fyrsta til sjötta bekk (er aðeins með yngri deildir), þriðji fyrir fjórða til tíunda bekk, fjórði fyrir fjórða og fimmta bekk og einn skóli nefndi ekki fyrir hvað árganga var lagt.

Að auki nefndu einstaka skólar að þeir leggðu m.a. fyrir eftirfarandi próf<sup>18</sup>: Ég og skólinn, könnun á vegum skólans, prófkviðakönnun, sjálfsmat vegna átröskunar, sjálfsmat vegna streitu og skólarýni.

Einn skóli (heildstæður) lagði jafnframt fyrir nemendur allra árganga sjálfsmat um líðan þeirra í skólanum í tengslum við foreldra- og nemendaviðtöl sem voru tvisvar á ári.

Spurt var hvort skólarnir mætu sérstaklega árangur af sérkennslu einstakra nemenda og svöruðu 30 skólar því játandi og í framhaldi af því voru þeir beðnir um að segja hvernig það mat færi fram. Flestir skólarnir notuðu einhvers konar blöndu af prófum, einkunnum, greinargerðum og skýrslum til að meta árangur sérkennslu. Einnig var stuðst við viðtöl við foreldra og/eða samráðsfundi.

Jafnframt var spurt að því hvort skólarnir leggðu markvisst mat á framkvæmd sérkennslu skólans. Aðeins hjá þremur skólum hafði farið fram formlegt mat á sérkennslu skólans. Mismunandi var hjá þessum þremur skólum hvernig þetta mat fór fram. Hjá einum skóla var þetta gert með könnunum á námsárangri og viðhorfakönnunum sem lagðar voru fyrir foreldra og nemendur, í öðrum var sérkennslukönnun lögð fyrir umsjónarkennara á hverju ári og í hinum þriðja var könnun lögð fyrir kennarahópinn vorið 2004.

Af þessum niðurstöðum sést að miklar upplýsingar liggja væntalega fyrir í skólunum um stöðu nemenda á ýmsum sviðum, en þessar niðurstöður segja ekki hvernig upplýsingarnar eru nýttar með markvissum hætti.

Athyglisvert er að sjá hversu fáir skólar lögðu fyrir formlegt mat á heildarstöðu sérkennslu í skólanum því ætla mætti að formlegt mat af þessu tagi gæfi verðmætar upplýsingar um það hvernig nýta mætti á sem hagkvæmastan og árangursríkastan hátt, bæði mannafla og fjármagn í sérkennslu skólans.

## **H) „Nemendur í samskipta- og atferlisvanda eigi kost á atferlisþjálfun“<sup>19</sup>**

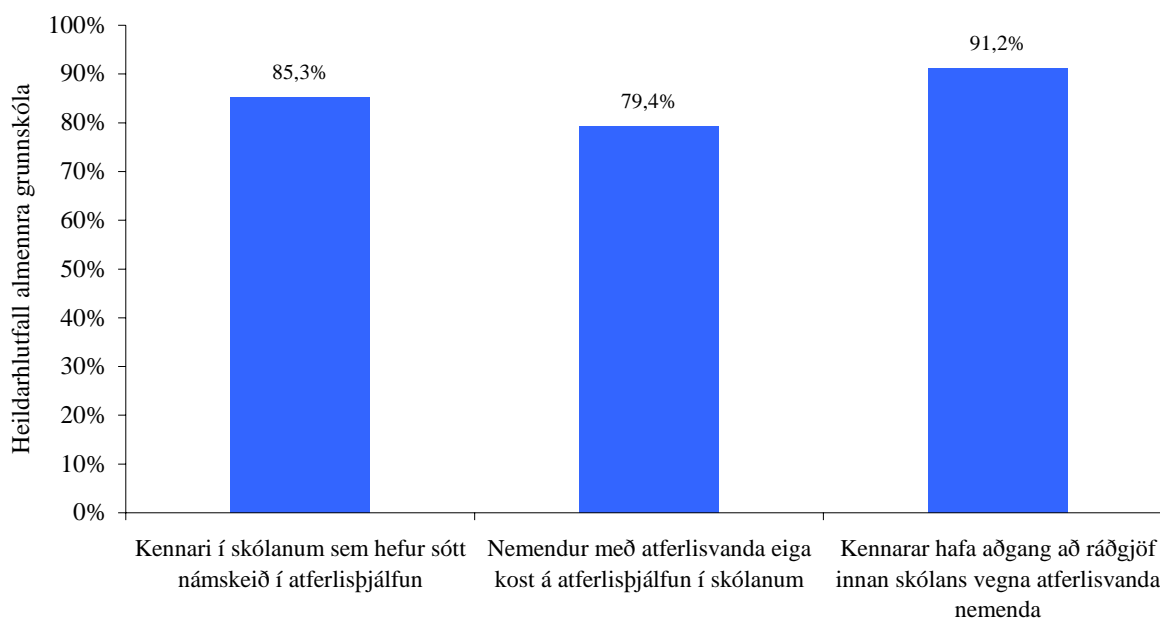
Um það bil 340 nemendur höfðu fengið skipulagða atferlisþjálfun síðastliðin tvö skólaár (2003-2004 og 2004-2005). Ekki svöruðu allir skólar hve margir nemendur hefðu fengið atferlisþjálfun, þeir gætu því verið fleiri.

Mynd 16 sýnir að í flestum skólum höfðu kennarar aðgang að ráðgjöf innan skólans vegna atferlisvanda nemenda. Hjá um 85% skólanna hafði kennari í skólanum sótt námskeið í

<sup>18</sup> Ekki kemur skýrt fram í svörum hvort þessi próf voru notuð fyrir einstaklinga, hópa eða árganga.

<sup>19</sup> Stefna fræðsluráðs Reykjavíkur um sérkennslu, janúar 2002, bls. 12

atferlisþjálfun og hjá rúmlega 79% skólanna áttu nemendur með atferlisvanda kost á atferlisþjálfun í skólanum.



**Mynd 17. Atferlisþjálfun í almennum grunnskólum.**

Athygli vakti að hjá tveimur skólum hafði kennari í skólanum sótt námskeið í atferlisþjálfun en nemendur með atferlisvanda áttu samt sem áður ekki kost á atferlisþjálfun í skólanum. Hjá þremur skólum hafði kennari í skólanum sótt námskeið í atferlisþjálfun en kennarar höfðu ekki aðgang að ráðgjöf innan skólans vegna atferlisvanda nemenda. Aftur voru svo fjórir skólar þar sem enginn kennari hafði sótt námskeið í atferlisþjálfun en kennarar höfðu þó aðgang að ráðgjöf innan skólans vegna atferlisvanda nemenda.

Dæmi var um skóla sem ekki var með atferlisþjálfun en einstaka nemendur voru með umbunarkerfi í samráði við foreldra, þeir fengu þannig umbun heima fyrir góða hegðun í skólanum.

Spurt var hvort skólarnir hefðu sett upp önnur sérhæfð hegðunarúræði í skólanum en nefnd hafa verið hér að framan. Dæmi um það væri atferlisver, hegðunarver, hegðunarstjóri, atferlisþjálfari o.s.frv. og voru það alls 15 skólar sem svöruðu því játandi. Hér eru nokkur af þeim atriðum sem skólarnir nefndu:

- Svokallaður „frímínútnaskóli“ fyrir nemendur 1.-5. bekkjar sem lentu oft í útistöðum í frímínútum.
- Atferlismótunarver var sett á laggirnar haustið 2004 og var fyrir nemendur í öllum árgöngum. Veturinn 2004-2005 nýttist það nemendum í 2. 5. 6. og 7. bekk.
- Atferlismótunarver fyrir nemendur í 1.- 10. bekk. Einnig voru gerðar aðgerðaráætlanir vegna einstakra nemenda.
- Tímabundin viðvera í hegðunarveru.
- Agastjóri fylgdi eftir agabrotum og vann með nemendum, kennurum og foreldrum að lausn þeirra.
- Svokölluð opin deild í 8.-10. bekk. Nemendur sem ullu mikilli röskun á kennslu voru vistaðir þar til skamms tíma og áhersla lögð á atferlismótun, að gera nemendur aftur „skólahæfa“.

- Vinnustofur fyrir nemendur í 3.-6. bekk sem t.d. vegna alvarlegs Tourette gátu ekki nýtt sér kennslu í bekk.
- Námsver fyrir nemendur í 3.-7. bekk þar sem fram fór, ásamt sérkennslu, atferlismótun og kennsla í félagsfærni.
- Hegðunarstjóri, umbunarkerfi/bækur, atferlisprógramm og samningar.
- Far-sérdeild og sú leið að halda reglulega fundi með foreldrum þar sem sett voru markmið fyrir skóla og heima sem unnið var að fram að næsta fundi, en stutt var á milli funda til að byrja með.
- Skólinn vísaði í önnur úrræði utan skólans, s.s. fardeild fyrir grunnskólana í Grafarvogi, meðferðarteymi heilsugæslunnar í Grafarvogi, sálfræðiteymi í Miðgarði, unglíngaráðgjafi í Miðgarði, unglíngaathvarf, barnaverndarstarfsmanna í Miðgarði, skólahjúkrunarfræðing, heimilislækni/barnalækni, ráðgjafar hjá Lausn, fjölskylduþjónustu kirkjunnar, vínahópa ÍTR, talmeinafræðings v/alvarlegra talgalla, stams.
- Námsráðgjafi var með sjálfsstyrkingar- og reiðistjórnunarnámskeið fyrir hópa og einstaklinga. Á skólaárinu 2003-2004 voru 6 hópnámskeið og 4 einstaklingar á námskeiðum. Veturinn 2004-2005 var búið eitt hópnámskeið og 3 einstaklingar fengu námskeið.

Athyglisvert er að sjá þá jákvæðu þróun sem hér hefur átt sér stað. Samkvæmt könnun Fræðslumiðstöðvar á sérkennslu í grunnskólum Reykjavíkur sem út kom árið 2000 var þessi þekking og þessi ráðgjöf nánast ekki fyrir hendi í skólunum. Þar kom fram að nemendur sem áttu í samskipta- og atferlissvanda voru þá gjarnan teknir út úr tímum og fengu þá sérkennslu í lestri og/eða stærðfræði, jafnvel þó þeir stæðu sig vel í þessum greinum. Hér er um nýjar áherslur að ræða í grunnskólum Reykjavíkur sem án efa eiga eftir að styrkjast á næstu árum.

## **I) „Stuðningsfulltrúar í skólum séu kennurum til stuðnings vegna fatlaðra nemenda og nemenda með miklar sérkennsluþarfir“<sup>20</sup>**

Í starfsáætlun fræðslumála í Reykjavíkur 2005 kemur fram að stuðningsfulltrúar í almennum grunnskólum voru 145 í 111,4 stöðugildum, skólaárið 2004-2005.

Spurt var hvaða aldurshópar hefðu stuðningsfulltrúa í bekknum. Hér var átt við hve mörg stöðugildi voru á hverju aldurstigi, þ.e. fyrsti til þriðji bekkur, fjórði til sjöundi bekkur og áttundi til tíundi bekkur. Flest virtust stöðugildin vera hjá fyrsta til þriðja bekk, aðeins færri hjá fjórða til sjöunda bekk og mjög fá hjá áttunda til tíunda bekk. Einn skóli var ekki með stuðningsfulltrúa og hjá öðrum skóla var mikið flæði á milli árganga.

Erfitt er að koma með nákvæmar tölur um fjölda stöðugilda stuðningsfulltrúa á hverju aldurstigi því ekki var samræmi í því hvernig fjöldi stöðugilda í hverjum skóla fyrir sig voru talin.

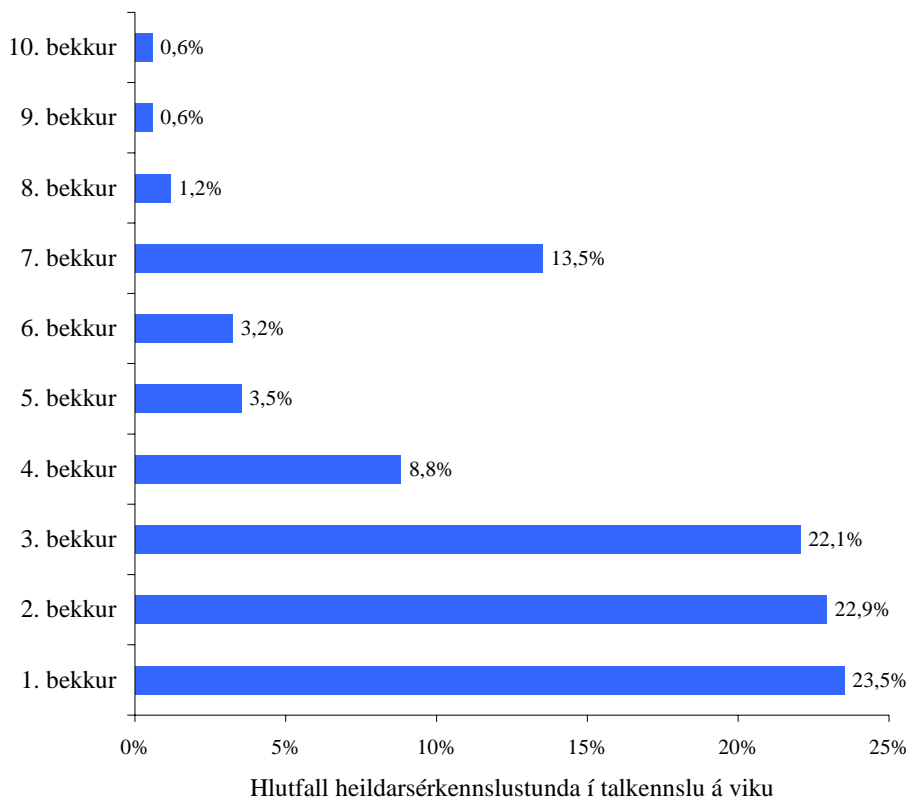
<sup>20</sup> Stefna fræðsluráðs Reykjavíkur um sérkennslu, janúar 2002, bls. 13

## J) „Nemendur með seinkaðan málþroska, talörðugleika og alvarlega talgalla, svo sem stam, fáí þjónustu á vegum skólans eða aðkeypta þjónustu“<sup>21</sup>

Talkennarar voru starfandi við 44% grunnskólanna og voru flestir þeirra í 10-25% starfi hjá einstökum skólum. Aðeins í Hlíðaskóla var talkennari í fullu starfi við skólann enda sérdeild þar fyrir heyrnaskert börn. Í 47% grunnskólanna keypti skólinn þjónustu talkennara eða talmeinafræðings utan skólans.

Í tæplega 12% grunnskólanna eða fjórum grunnskólum var hvorki starfandi talkennari eða þjónusta talkennara eða talmeinafræðings aðkeypt. Tveir þessara skóla eru aðeins með nemendur á unglingastigi en hinir tveir skólarnir eru hins vegar heildstæðir.

Hver skóli tók saman hve margar sérkennslustundir í talkennslu voru að meðaltali á viku, síðustu fjórar vikurnar fyrir páska, innan hvers bekkjar. Heildarfjöldi sérkennslustunda í talkennslu hjá skólunum í heild var um 170 stundir á viku. Ekki fengust upplýsingar um fjölda nemenda sem fengu talkennslu.



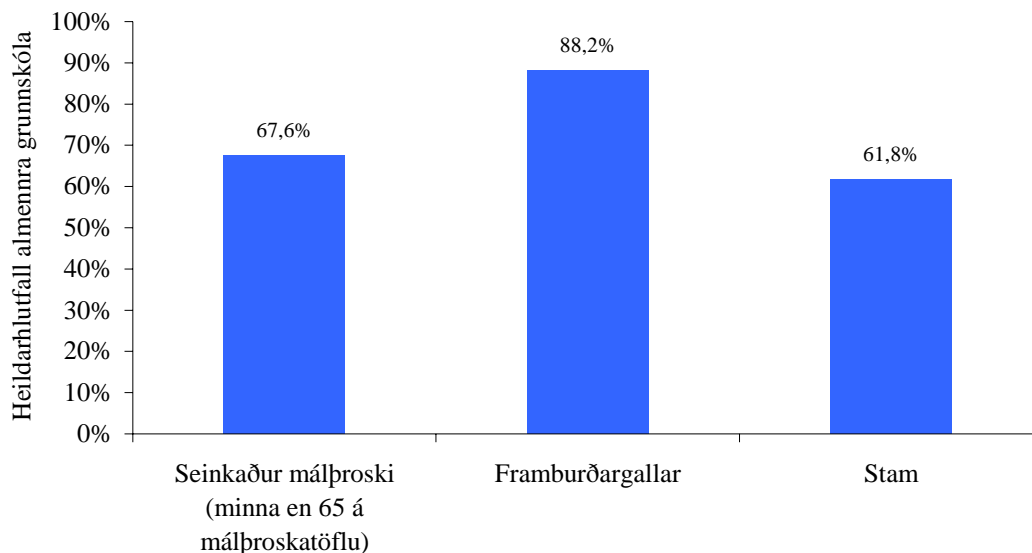
**Mynd 18. Hlutfall heildarsérkennslustunda<sup>22</sup> í talkennslu á viku, eftir árgöngum í almennum grunnskólum.**

<sup>21</sup> Stefna fræðsluráðs Reykjavíkur um sérkennslu, janúar 2002, bls. 14.

<sup>22</sup> Heildarsérkennslustundir í talkennslu er sá meðalstundafjöldi á viku sem skólarnir í heild verja til sérkennslu í talkennslu. Tímabilið sem hér er skoðað er síðustu fjórar kennsluvikurnar fyrir páska.

Eins og sjá má á mynd 18 var talkennslan mest í yngstu bekkjunum þremur og minnkaði svo jafnt og þétt eftir því sem nemendur eldast. Einnig má sjá að 7. bekkur skar sig úr hvað þetta varðar, ástæðan er sú að þarna komu inn um 20 stundir á viku frá Hlíðaskóla.

Mynd 19 sýnir helstu ástæður talkennslu. Framburðargallar voru helsta ástæða talkennslu, þá seinkaður málþroski og því næst stam.



**Mynd 19. Helstu ástæður talkennslu í almennum grunnskólum.**

Einstaka skólar nefndu einnig aðrar sértækar ástæður fyrir talkennslu sem ekki þótti ástæða til að telja upp hér.

# Samantekt

## Ytri rammi

Nær allir skólarnir höfðu gert sér áætlun um framkvæmd stefnunnar og hún var komin til framkvæmda hjá þeim öllum, þó í mismiklum mæli. Hjá um fjórðungi þeirra var hún aðeins komin til framkvæmda að einhverju leyti sem bendir e.t.v. til þess að þessir skólar hafi af einhverjum ástæðum þurft lengri tíma í innleiðinguna.

Sérkennsluver höfðu verið sett á fót í öllum skólunum nema einum en þar var unnið að stofnun sérkennsluvers. Í stefnu fræðsluráðs Reykjavíkur um sérkennslu er sérkennsluverunum ætlað að vera þungamiðja sérkennslu í skólanum og í meginráttum ætlað að veita þrenns konar þjónustu: ráðgjöf og stuðning fyrir kennara, sérkennslu fyrir þá nemendur sem þurfa tímabundna aðstoð í íslensku og stærðfræði utan bekkjar og sérkennslu fyrir nemendur sem þurfa kennslu að stórum hluta utan bekkjar. Þess utan eiga að vera í sérkennsluverunum safn skólans af sérhæfðum kennslugögnum í sérkennslu. Flest uppfylltu sérkennsluverin þessi atriði.

Allir almennu grunnskólarnir utan einn voru með stjórnanda eða deildarstjóra í sérkennslu. Mestur tíminn hjá deildarstjóra/stjórnanda sérkennslu fór í sérkennslu, næst var það skipulagning og stjórnun sérkennslu og sérúrræða í skólanum og því næst ráðgjöf og/eða handleiðsla.

Stuðningsteymi sem eiga að vera til ráðgjafar fyrir kennara vegna nemenda með námserfiðleika og hegðunar- og samskiptaörðugleika höfðu verið sett á fót í 25 skólum af 34. Hugmyndin um stuðningsteymi varð fyrst almenn í skólaumræðunni í Reykjavík eftir námsferð skólastjórahóps til New Brunswick í Kanada vorið 2000. Því má segja að framgangur þessarar hugmyndar hafi orðið nokkur hraður á þessum 5 árum.

Ekki kom fram hversu gott aðgengi var að teymunum í hverjum skóla fyrir sig og hvort allir þeir sem nýtt gætu sér þjónustu teymanna vissu af tilvist þeirra og hlutverki. Hinsvegar kom fram að umsjónarkennarar höfðu leitað til allra teymanna, sérgreinakennara til um helmings þeirra en sérkennarar höfðu í litlu mæli leitað til þeirra.

Til allra teymanna hafði verið leitað vegna hegðunarvanda einstakra nemenda. Næst algengast var að leitað hafði verið til þeirra vegna bekkjarstjórnunar, þá vegna námsvanda einstakra nemenda, foreldrasamstarfs og fatlaðra nemenda. Af þessu má álykta að þau vandamál sem hvíla hvað þyngst á kennurum eru hegðunarvandi einstakra nemenda og bekkjarstjórnun.

Í könnun Fræðslumiðstöðvar á sérkennslu í grunnskólum Reykjavíkur sem út kom árið 2000 var ein af niðurstöðunum sú að viðmið um hvaða nemendur þurftu á sérkennslu að halda voru mjög óljós. Því þótti mikilvægt að skerpa þessi viðmið og að rökstutt mat á stöðu nemenda lægi fyrir áður en nemandi færi í sérkennslu. Þetta hefur gengið eftir að því leyti að allir grunnskólarnir 34 sögðust nota blöndu af mati og greiningum sálfræðinga, niðurstöðum skimana og/eða samræmdra prófa til að finna þá nemendur sem þurftu á sérkennslu að halda. Miklar upplýsingar liggja því væntalega fyrir í skólunum um stöðu nemenda á ýmsum sviðum. Þessar niðurstöður segja okkur hins vegar ekki hvernig þessar upplýsingar voru notaðar hjá skólunum og hversu markvisst þær voru nýttar.

Um það bil 340 nemendur höfðu fengið skipulagða atferlisþjálfun síðastliðin tvö skólaár (2003-2004 og 2004-2005). Ekki svöruðu allir skólar hve margir nemendur hefðu fengið atferlisþjálfun, þeir gætu því verið fleiri.

Samkvæmt könnun Fræðslumiðstöðvar á sérkennslu í grunnskólum Reykjavíkur sem út kom árið 2000 voru nemendur sem áttu í samskipta- og atferlisvanda gjarnan teknir út úr tímum og fengu sérkennslu í lestri og/eða stærðfræði, jafnvel þó þeir stæðu sig vel í þessum greinum. Mikil breyting hefur orðið þarna á. Vorið 2005 höfðu kennarar í langflestum almennum grunnskólum í Reykjavík aðgang að ráðgjöf innan skólans vegna atferlisvanda nemenda. Hjá miklum meirihluta skólanna hafði kennari í skólanum sótt námskeið í atferlisþjálfun og nemendur með atferlisvanda áttu kost á atferlisþjálfun í skólanum. Athyglisvert er að sjá þá jákvæðu þróun sem hér hefur átt sér stað því fyrir rúmlega fimm árum var þessi þekking og þessi ráðgjöf nánast ekki fyrir hendi í skólunum. Hér er um nýjar áherslur að ræða í grunnskólum Reykjavíkur sem án efa eiga eftir að styrkjast á næstu árum.

Í 33 af 34 almennum grunnskólum í Reykjavík störfuðu stuðningsfulltrúar en stuðningsfulltrúar eru kennurum til stuðnings vegna fatlaðra nemenda og nemenda með miklar sérkennsluþarfir.

Nemendur með seinkaðan málþroska, talörðugleika og alvarlega talgalla eiga kost á þjónustu talkennara eða talmeinafræðings í meirihluta almennra grunnskóla í Reykjavík. Aðeins í fjórum skólum áttu nemendur ekki kost á þessari þjónustu en ekki er vitað hvort það hafi verið vegna þess að þörfin fyrir þjónustuna var ekki til staðar eða hvaða aðrar ástæður liggja þar að baki.

## **Innra skipulag**

Samkvæmt könnun Fræðslumiðstöðvar á sérkennslu í grunnskólum Reykjavíkur sem út kom árið 2000 fengu um 15% nemenda í almennum grunnskólum einhvers konar sérkennslu haustið 1999. Með sveigjanlegum og fjölbreyttum náms- og kennsluháttum (t.d. tveggja kennara kerfi) inni í bekk var gert ráð fyrir því að það drægi úr fjölda nemenda sem þyrftu sérkennslu. Það hefur hins vegar ekki gengið eftir því u.þ.b. 3.100 nemendur í almennum grunnskólum eða um 21% nemenda, fengu einhvers konar sérkennslu frá áramótum til páska 2005.

Annað sem vekur sérstaka athygli er hlutfall sérkennslunemenda (rúmlega 77%) sem teknir voru út úr bekk til að fá sérkennslu. Í stefnu fræðsluráðs Reykjavíkur um sérkennslu er lögð áhersla á að dregið skuli úr því að nemendur séu teknir út úr bekk eða námshóp í sérkennslu en litlar breytingar virðast hafa orðið á þessu á síðustu árum. Þetta vekur upp spurningar um hversu fjölbreyttir kennsluhættir raunverulega eru í grunnskólum og er nokkuð sem full ástæða er til að skoða nánar.

Heildarsérkennslustundir í lestri síðustu fjórar vikurnar fyrir páska voru um 1.140 stundir á viku hjá skólunum í heild. Hlutfallslega voru flestar sérkennslustundir í lestri í öðrum bekk (um 17%), því næst í þriðja bekk (um 16%) og tæplega 15% í fjórða bekk. Sérkennslustundum í lestri fór síðan hlutfallslega fækkandi efir því sem ofar kom í bekkjardeildir.

Lesskimunin Læsi hefur verið lögð fyrir í öðrum bekk frá árinu 2002 (var einnig lögð fyrir í þriðja bekk árið 2001). Skimunarpróf sem þessi eru lögð fyrir í því skyni að finna þann hóp

nemenda sem þarfnast aðstoðar á tilteknu námssviði eða námsgrein. Ef börn ná ekki góðu valdi á lestri strax í upphafi skólagöngu er líklegt að þau muni eiga í erfiðleikum með allt sitt bóklega nám og því er mjög mikilvægt að grípa inn í námsferill nemanda með stuðningi í lestri strax og það kemur í ljós að viðkomandi nemandi nær ekki tókum á lestrinum. Þessar niðurstöður virðast benda til þess að skólar séu farnir að bregðast við niðurstöðum lesskimunarinnar Læsi og beina sérkennslu í lestri að yngri árgöngum.

Hinsvegar vekur athygli í hve miklum mæli sérkennsla í lestri fór fram utan bekkjar. Tæplega 87% þeirra sérkennslustunda sem kenndar voru í lestri, voru kenndar utan bekkjar. Umræðu er þörf um það hversu sveigjanlegir kennsluhættirnir voru ef flestir nemendur sem þörfuðust sérkennslu í lestri voru teknir út úr bekk til þess að fá þá sérkennslu. Í skýrslu um niðurstöður lesskimunar í öðrum bekk í grunnskólum Reykjavíkur vorið 2005 má finna ýmsar ábendingar um fjölbreytni í lestrarkennslu sem skólar gætu nýtt sér í framtíðinni varðandi almenna lestrarkennslu sem og sérkennslu í lestri.

Heildarsérkennslustundir í stafsetningu síðustu fjórar vikurnar fyrir páska voru um 500 stundir á viku hjá skólunum í heild. Hlutfallslega fengu nemendur í áttunda bekk flesta sérkennslutíma í stafsetningu (um 19%). Hlutfall af heildarsérkennslustundum í stafsetningu hækkaði eftir því sem nemendur urðu eldri og náði hámarki í áttunda bekk. Eftir það fór þeim fækkandi. Eðlilegt er að stafsetningarkennsla sé meiri í efri bekkjum grunnskóla. Þetta endurspeglar aðalnámskrá þar sem meiri áhersla er lögð á stafsetningu eftir því sem ofar dregur. Vegna þessa má ætla að þörfin fyrir sérkennslu í stafsetningu verði meiri í eldri bekkjum grunnskóla.

Sérkennsla í stafsetningu, í heildina séð, fór mun oftar fram innan bekkjar (tæplega 28% sérkennslustunda) en sérkennsla í lestri (rúmlega 13% sérkennslustunda). Þetta er jákvæð þróun og er í anda stefnu fræðsluráðs Reykjavíkur um sérkennslu.

Heildarsérkennslustundir í stærðfræði síðustu fjórar vikurnar fyrir páska voru um 1.160 stundir á viku hjá skólunum í heild. Sérkennsla í stærðfræði jókst jafnt og þétt, því eldri sem nemendur voru og náði hámarki í sjöunda bekk, en þar voru nýttar rúmlega 15% af heildarsérkennslustundum í stærðfræði.

Í starfsáætlun fræðslumála í Reykjavík fyrir árið 2002 var m.a. sett fram það markmið að staða nemenda í stærðfræði í þriðja bekk verði metin með því að leggja fyrir stærðfræðiskimun. Stærðfræðiskimunin Talnalykill hefur nú verið lögð fyrir tvisvar. Í ljósi ofangreindra niðurstaðna varðandi sérkennslu í stærðfræði er það ljóst að hvetja þarf grunnskólana til snemmtæktrar íhlutunar með því að þeir nýti sér markvisst niðurstöður þessarar stærðfræðiskimunar og að þeir grípi fyrr inn í með markvissum stuðningi hjá þeim nemendum sem greinast með stærðfræðierfiðleika.

Í stefnu fræðsluráðs Reykjavíkur um sérkennslu kemur fram að úthlutun fjármagns til sérkennslu í almennum grunnskólum verði með tvennum hætti. Annars vegar fái skólar úthlutað fjármagni vegna nemenda með almenna og sértæka námserfiðleika. Útdeiling fjármagns til skólans taki þá mið af nemendafjölda og ef við á, félagslegum aðstæðum í hverfi. Hins vegar að fatlaðir nemendur og nemendur með miklar sérkennsluþarfir fái sérstaka úthlutun út frá greiningum og fylgir sú upphæð þeim hvar sem þeir stunda nám.

Skólaárið 2004-2005 var um 550 nemendum eða um 18% sérkennslunema kennt samkvæmt einstaklingsnámskrá. Jafnframt voru það um 560 nemendur í almennum grunnskólum sem voru með sérstaka úthlutun með sér. Því má ætla að aðeins hafi verið gerðar

einstaklingsnámskrár fyrir þessa nemendur. Þetta vekur þá upp spurningar um hversu markviss sérkennsla þeirra rúmlega 80% sérkennslunema er, sem ekki er kennt samkvæmt einstaklingsnámskrá.

Skólarnir sögðust allir meta árangur af sérkennslu hjá einstökum nemendum en aðeins þrír skólar höfðu gert formlegt mat á sérkennslu innan skólans. Í framhaldi af þessu væri forvitnilegt fyrir skólana að skoða hversu árangursrík og markviss sérkennslan er innan hvers skóla fyrir sig.

## **Lokaorð**

Af niðurstöðum þessarar könnunar má sjá að vel hefur gengið að setja upp ytri rammann sem kemur fram í stefnu fræðsluráðs Reykjavíkur um sérkennslu. Veikleikinn sem hér kemur fram er sá að þrátt fyrir að vel hafi gengið að setja upp ytri rammann virðist innra skipulag sérkennslu ennþá vera samkvæmt áratuga hefð.

Ljóst má vera að hugmyndin um skóla án aðgreiningar endurspeglast með margvíslegum hætti í starfi grunnskóla Reykjavíkur. En mótun skóla án aðgreiningar þarf að halda áfram. Í starfsáætlun fræðslumála í Reykjavík fyrir árið 2006 er sett fram framtíðarsýn til tíu ára um skóla án aðgreiningar og er vonin sú að niðurstöður þessarar könnunar skerpi á þeim atriðum sem setja þarf í forgang til að aðlagast þeirri sýn.

## Heimildaskrá

Anna Ingeborg Pétursdóttir, Anna Kristín Sigurðardóttir, Arthur Morthens, Auður Hrólfssdóttir, Eyrún Ísfold Gísladóttir, Gerður G. Óskarsdóttir, Guðbjörg Andrea Jónsdóttir og Guðný Bergþóra Tryggvadóttir (2000). *Sérkennsla í grunnskólum Reykjavíkur: Könnun á fjölda nemenda, ástæðum og framkvæmd.* Reykjavík: Fræðslumiðstöð Reykjavíkur.

Birna Sigurjónsdóttir, Hildur Björk Svavarsdóttir og Ólafur Magnússon (2005). *Stærðfræðiskimun 3. bekkur vorið 2005.* Reykjavík: Menntasvið Reykjavíkurborgar

Birna Sigurjónsdóttir, Gerður G. Óskarsdóttir, Guðrún Edda Bentsdóttir og Ólafur Magnússon (2006). *Niðurstöður lesskimunar í 2. bekk í grunnskólum Reykjavíkur vor 2005.* Reykjavík: Menntasvið Reykjavíkurborgar.

Elín G. Ólafsdóttir (2000). *Aðgát skal höfð í nærveru sálar. Skóli án aðgreiningar í New Brunswick, Kanada. Námsferð skólustjóra, fulltrúa fræðsluráðs og Fræðslumiðstöðvar Reykjavíkur til New Brunswick, Kanada, 10.-17. apríl árið 2000.* Reykjavík: Fræðslumiðstöð Reykjavíkur.

Sigríður Valgeirsdóttir (1992). *Skýrsla um sérkennslukönnun í leikskólum, grunnskólum og framhaldsskólum árið 1990. Rannsókn unnin á vegum Rannsóknarstofnunar uppeldis- og menntamála undir umsjón dr. Sigríðar Þ. Valgeirsdóttur.* Reykjavík: Menntamálaráðuneytið, skólamálaáskrifstofa.

*Starfsáætlun fræðslumála í Reykjavík* (1998). Reykjavík: Fræðslumiðstöð Reykjavíkur.

*Starfsáætlun fræðslumála í Reykjavík* (1999). Reykjavík: Fræðslumiðstöð Reykjavíkur.

*Starfsáætlun fræðslumála í Reykjavík* (2000). Reykjavík: Fræðslumiðstöð Reykjavíkur.

*Starfsáætlun fræðslumála í Reykjavík* (2001). Reykjavík: Fræðslumiðstöð Reykjavíkur.

*Starfsáætlun fræðslumála í Reykjavík* (2002). Reykjavík: Fræðslumiðstöð Reykjavíkur.

*Starfsáætlun fræðslumála í Reykjavík* (2004). Reykjavík: Fræðslumiðstöð Reykjavíkur.

*Starfsáætlun fræðslumála í Reykjavík* (2005). Reykjavík: Fræðslumiðstöð Reykjavíkur.

*Starfsáætlun fræðslumála í Reykjavík* (2006). Reykjavík: Fræðslumiðstöð Reykjavíkur.

*Stefna fræðsluráðs Reykjavíkur um sérkennslu* (2002). Reykjavík: Fræðslumiðstöð Reykjavíkur.