

Skýrsla

Starfshóps um sérfræðipjónustu skóla



Reykjavíkurborg
Menntasvið

Janúar 2008

Skýrsla

Starfshóps um sérfræðipjónustu skóla

Starfshópurinn skipaðu:

Hrund Logadóttir, Menntasviði, formaður

Arthur Morthens, Menntasviði

Ásgeir Beinteinsson, Skólastjórafélagi Reykjavíkur

Björk Jónsdóttir, ráðgjafapjónustu sérskólanna. Brúarskóla

Hákon Sigursteinsson, Þjónustumiðstöð Breiðholts

Kristín Jóhannesdóttir, Skólastjórafélagi Reykjavíkur

Þorgeir Magnússon, Þjónustumiðstöð Árbæjar

Forsíðumynd á skýrslunni er eftir nemanda í Hlíðaskóla.

Menntasvið Reykjavíkurborgar
Janúar 2008

Tillögur til úrbóta

Sérfræðiþjónusta skóla verði áfram staðsett á þjónustumiðstöðvum borgarinnar, en jafnframt verði unnið að því að bæta aðstöðu hennar í skólunum meðal kennara og nemenda.

Greina þarf þarf sérhvers hverfis og skóla fyrir sérfræðiþjónustu út frá ólíkum þáttum, s.s. félagslegum aðstæðum, fjölda barnaverndarmála, fjölda nýbúa og fatlaðra nemenda. Taka þarf mið af þessum þáttum í fjölda stöðugilda sérfræðinga á þjónustumiðstöðvunum.

Auka þarf fjölbreytni sérfræðiþjónustu og sérfræðipekkingu, bæði varðandi ýmsar sértækar þarfir nemenda og faglega þekkingu á skólastarfi og innviðum skólanna. Fleiri fagstéttir þarf að fá til starfa inn á stöðvarnar, s.s. fleiri kennsluráðgjafa, talmeinafræðinga og þroska- og iðjuþjálfara. Einnig þarf sérfræðiþjónustan að hafa yfir að ráða sérfræðingum um skólaþróun, kennsluhætti og skipulag skólastarfs.

Færa þarf vinnu sérfræðinga í auknum mæli inn í skólastofuna á vettvang kennara og nemenda. Þróa þarf og efla teymisvinnu og þverfaglega vinnu í einstaklingsmálum. Vinna þarf, í samvinnu skóla og þjónustumiðstöðva, verkferla, starfslýsingar og þjónustulýsingar sérfræðiþjónustunnar, ásamt því að bæta og skýra aðgengi að henni.

Efla þarf og skýra ráðgjafarhlutverk sérskóla og sérdeilda. Einnig þarf að færa ráðgjöf og handleiðslu frá sérskólum og sérdeildum í auknum mæli á vettvang og til starfsfólks skólanna. Kynna þarf sérstaklega fyrir starfsfólki skólanna þá þjónustu sem þeim stendur til boða frá þessum aðilum.

Sérfræðiþjónusta skóla þarf í auknum mæli að styðja skólana við að móta og þróa eigin úrræði innan sinna veggja. Hún komi einnig að því að móta, þróa og starfrækja tímabundin úrræði fyrir nemendur í vanda meðan unnið er að því að styrkja skólann við að móta eigin úrræði og áætlanir vegna þeirra.

Koma þarf á markvissu samstarfi sérfræðiþjónustu skóla í Reykjavík við aðrar stofnanir borgar og ríkis, s.s. barnavernd, heilsugæslu, BUGL, MHB og GRR.

Móta þarf heildstæða stefnu í málefnum barna í borginni, barnapólitíska stefnu, sem tekur til allra sem koma að málefnum barna. Stefnan þarf að taka mið af þýðingu jákvæðs uppeldis, viðhorfi til barna, skólastarfs og uppeldishlutverks foreldra.

Tryggja þarf sambærilega þjónustu í öllum hverfum borgarinnar og/eða aðgengi að henni fyrir fjölskyldur og skóla. Skilgreina þarf markvisst hvaða sérfræðiþjónusta skuli standa öllum grunnskólum borgarinnar til boða. Samræma þarf skráningu umsókna og mála hjá þjónustumiðstöðvum svo hægt sé að gera samanburð á þjónustu í hverfum borgarinnar.

Efnisyfirlit

Tillögur til úrbóta	2
1. Inngangur	4
a. Starfshópur – tilurð	4
b. Starfshópur – hlutverk og verkefni	4
c. Söfnun upplýsinga	5
2. Yfirlit og upplýsingar um sérfræðipjónusta grunnskóla í Reykjavík	6
a. Sérskólar	6
b. Sérhæfðar sérdeildir	7
c. Upplýsingar frá þjónustumiðstöðvum	7
d. Upplýsingar frá skólum	8
e. Fundir með fulltrúum skóla og starfsfólki í sérfræðipjónustu skóla á þjónustumiðstöðvum	16
3. Niðurstöður	20
a. Staðsetning	21
b. Fjöldi mála og framboð á sérfræðipjónustu skóla	21
c. Fjölbreytni sérfræðipjónustu skóla	21
d. Verklag sérfræðipjónustu skóla	22
e. Úrræði innan og utan skólanna	22
f. Sérskólar og sérdeildir	23
g. Tengsl sérfræðipjónustu skóla við aðrar stofnanir	23
h. Stefnumörkun	23

Myndir og töflur

Mynd 1	Sérfræðipjónusta frá þjónustumiðstöð	9
Mynd 2	Biðtími eftir sérfræðipjónustu frá þjónustumiðstöð	9
Mynd 3	Sérfræðipjónusta frá sérskóla/sérdeild	10
Mynd 4	Biðtími sérfræðipjónustu frá sérskóla/sérdeild	10
Mynd 5	Sérfræðipjónusta frá öðrum stofnunum	11
Mynd 6	Biðtím eftir þjónustu annarra stofnana	11
Mynd 7	Sérfræðipjónusta frá einkaaðilum	12
Mynd 8	Biðtími eftir sérfræðipjónustu frá einkaaðilum	12
Mynd 9	Sérfræðipjónusta innan skólans	13
Mynd 10	Jafningjaráðgjöf	13
Tafla 1	Form á jafningjaráðgjöf	14

4. Fylgiskjöl.....	24
--------------------	----

1. Inngangur.

a. Starfshópur – tilurð

Þann 25. október 2006 var haldinn hugarflæðisfundur í samráði skólastjóra og grunnskólaskrifstofu um stöðu sérfræðiþjónustu í grunnskólum í Reykjavík. Umræðan var tekin upp vegna ábendinga frá skólastjórum um að þörf væri á endurskoðun á ráðgjöf við grunnskólana með vísan í niðurstöður Ingvars Sigurgeirssonar í rannsókn á atferlisvanda í grunnskólum. Þær bentu til þess að stoðþjónustu væri ábótavant. Einnig vegna umræðu um flutning þjónustumiðstöðva yfir á Velferðarsvið borgarinnar.

Á fundi samráðs skólastjóra og grunnskólaskrifstofu 9. nóvember 2006 var ákveðið að stofna til starfshóps til að móta hugmyndir og framtíðarsýn, stuðla að umræðu og móta tillögur um sérfræðiþjónustu skóla í Reykjavík. Ákveðið var að hópurinn starfaði undir stjórn Hrunnar Logadóttur verkefnisstjóra og í honum sætu Arthur Morthens frá Menntasviði, tveir skólastjórar, tveir fulltrúar þjónustumiðstöðvanna og einn fulltrúi frá ráðgjafarþjónustu sérskólanna. Ásgeir Beinteinsson og Kristín Jóhannesdóttir voru tilnefnd frá Skólastjórafélagi Reykjavíkur, Ragnar Þorsteinsson og Þorgeir Magnússon frá þjónustumiðstöðvunum og Björk Jónsdóttir frá Brúarskóla. Þegar Ragnar Þorsteinsson lét af störfum við Þjónustumiðstöð Breiðholts tók Hákon Sigursteinsson, sálfræðingur sæti í hópnum. Hópurinn starfar samkvæmt erindisbréfi og skilar niðurstöðum til sviðsstjóra.

b. Starfshópur – hlutverk og verkefni:

Hlutverk starfshópsins, samkvæmt erindisbréfi, er að skila tillögum að skipulagi og inntaki sérfræðiþjónustu grunnskóla í Reykjavík. Helstu verkefni:

- Afla upplýsinga og gera yfirlit yfir þá sérfræðiþjónustu sem grunnskólar borgarinnar hafa þegar aðgang að.
- Kanna og gera yfirlit yfir þá sérfræðiþjónustu og stuðning sem starfsfólk grunnskóla telur að skorti.
- Leiða umræðu meðal skólafólks í Grunnskólum Reykjavíkur um sérfræðiþjónustu skóla.
- Koma með tillögum að skipulagi og inntaki sérfræðiþjónustu grunnskóla í Reykjavík.

Fyrsti fundur hópsins var haldinn 15. janúar 2007 og fundaði hann vikulega fram í apríl. Til stóð að hópurinn skilaði af sér 1. apríl, en í ljós kom að hann þyrfti lengri starfstíma, m.a. vegna þess að söfnun upplýsinga tók lengri tíma en áætlað var. Vikulegir fundir voru aftur teknir upp í september.

Helstu áherslur í umræðum fyrstu funda voru:

- Fjölbreytni sérfræðiþjónustunnar – ráðgjafarinnar
- Sérfræðiþjónusta – sérúrræði – skilgreiningar
- Staðsetning sérfræðiþjónustunnar – utan eða innan skóla
- Þarfir skólanna
- Sérfræðiþjónusta skóla – velferðarþjónusta

Við afmörkun verkefnisins var ákveðið að skoða sérfræðiþjónustu frá

þjónustumiðstöðvunum, frá sérskólum og sérdeildum og þá þjónustu sem skólarnir hafa komið sér upp innan eigin veggja. Einnig var ákveðið að boða til funda með fulltrúum GRR, MHB og BUGL.

c. Söfnun upplýsinga

Á vorönn 2007 voru sendar út spurningar í rafrænu formi til skólastjóra. Spurt var um sérfræðiþjónustu sem skólarnir höfðu fengið á yfirstandandi skólaári frá þjónustumiðstöðvum, sérskólum og sérdeildum, öðrum stofnunum svo sem GRR, BUGL og MHB, einkaaðilum og sérfræðiþjónustu innan skólanna. Tilgreindu skólarnir hvaða fagaðilar hefðu veitt þjónustuna, í hverju hún hefði falist og hversu langur biðtíminn hefði verið.

Einnig voru opnar spurningar um hvaða eða hvers konar sérfræðiþjónustu/ráðgjöf stjórnendur og starfsfólk skólanna teldi að skorti eða þyrfti að efla og hvaða eða hvers konar sérfræðiþjónusta/ráðgjöf myndi gagnast skólunum best til að efla sig, samkvæmt þeirri stefnu og hugmyndafræði sem þeir starfa eftir.

Spurningalistar voru einnig sendir til þjónustumiðstöðva með tölvupósti vorið 2007. Í fyrsta lagi var spurt um hvaða fagaðilar störfuðu við sérfræðiþjónustu skólanna á þjónustumiðstöðvunum og í hve mörgum stöðugildum, hvort á stöðvunum væru starfandi skólateymi og hvaða fagaðilar ættu sæti í þeim. Í öðru lagi var spurt um einstaklingsmál, hvaða vanda nemenda væri helst vísað til þjónustumiðstöðva, hve mörg mál væru á biðlista, hvaða hópar nemenda væru fjölmennastir á biðlista og hvaða málaflokkar teldust vera forgangsmál. Í þriðja lagi var spurt um önnur verkefni sem skólar höfðu leitað með til þjónustumiðstöðva og tækju til einstakra þátta skólastarfsins eða til skólastarfsins í heild.

Á haustönn 2007 var efnt til funda með fulltrúum skólanna og því starfsfólki þjónustumiðstöðvanna sem sinnir sérfræðiþjónustu skóla. Tilgangurinn var tvenns konar; að afla frekari upplýsinga um viðhorf og væntingar til sérfræðiþjónustunnar og koma af stað umræðu um hana meðal skólafólks. Boðaðir voru 3 fulltrúar frá hverjum skóla ásamt starfsfólki þjónustumiðstöðvanna og var í flestum tilfellum fundað hjá þeim. Kynnt var tilurð og tilgangur starfshópsins, fundarmenn skráðu ábendingar og væntingar og að lokum voru almennar umræður. Var þetta liður í að leiða umræðu meðal skólafólks í grunnskólum Reykjavíkur um sérfræðiþjónustu skóla. Auk þess verður skýrsla starfshópsins kynnt og verður það liður í verkefni hópsins að leiða umræðu meðal skólafólks.

Í október fundaði starfshópurinn með fulltrúum Greiningar- og ráðgjafarstöðvar Íslands, Miðstöð heilsuverndar barna og Barna- og unglingsdeild, um starfshætti þessara aðila og framtíðarsýn þeirra.

2. Yfirlit og upplýsingar um sérfræðipjónusta grunnskóla í Reykjavík

a. Sérskólar

Sérskólar í Reykjavík eru þrír, Brúarskóli, Safamýrarskóli og Öskjuhlíðarskóli. Allir hafa þeir skilgreint hlutverk um kennsluráðgjöf til starfsfólks annarra skóla um sitt sérsvið.

Öskjuhlíðarskóli sinnir kennsluráðgjöf vegna nemenda með þroskahömlun. Skipulag og framkvæmd er í höndum ráðgjafarteymis 5 kennara. Það tekur við beiðnum um kennsluráðgjöf og úthlutar henni til þeirra innan skólans sem best henta í hverju tilviki. Ráðgjöfin beinist yfirleitt að þeim sem bera ábyrgð á kennslu og þjálfun nemenda með þroskahömlun, en er ekki beint að nemendunum sjálfum. Ráðgjöfin fer yfirleitt þannig fram að þeir sem leita eftir henni fá að fylgjast með kennslu, kynna sér kennsluaðferðir og fá síðan viðtal við kennara. Einnig er í boði að kynna sér og nýta kennsluefni í skólanum. Ráðgjöfin er ætluð öllum starfsmönnum grunnskóla, en gert er ráð fyrir að fagaðili beri ábyrgð á viðtöku ráðgjafarinnar. Ekki er því veitt ráðgjöf til ófaglærðra starfsmanna án þátttöku fagaðila sem ber ábyrgð á kennslu þess nemanda sem leitað er ráðgjafar vegna. Fjármagn til ráðgjafar er ekki eyrnamerkt sérstaklega frá Menntasviði og ekki eru til nein ákvæði um hvernig að henni skuli staðið.

Safamýrarskóli veitir starfsfólki annarra grunnskóla ráðgjöf og kennslufræðilegan stuðning vegna nemenda sem hafa svipaðar námsþarfir og nemendur skólans. Ráðgjöfin er sniðin að beiðni hverju sinni. Hún felst m.a. í aðstoð við mat og greiningu á námsþörfum nemenda, gerð námsáætlana, aðstoð við val á kennsluaðferðum, kennslutækjum og námsgögnum og fræðslu til kennara, foreldra og annarra. Ráðgjöfin getur farið fram símleiðis, með tölvupósti, heimsókn í Safamýrarskóla, heimsókn í Safamýrarskóla með nemanda, heimsókn ráðgjafa í heimaskóla nemanda og með því að skoða myndbandsupptökur af nemanda. Skólastjórnendur taka við beiðnum um ráðgjöf og ákvarða í samráði við umsækjanda hvernig henni skuli hagað.

Í Brúarskóla er starfrækt ráðgjafarsvið. Gert var ráð fyrir að það myndi sinna ráðgjöf og fræðslu í almennum grunnskólum vegna nemenda með alvarlegar hegðunartruflanir. Reyndin hefur hins vegar orðið sú að ráðgjafarþjónusta vegna nemenda sem ekki tengjast Brúarskóla er í lágmarki og mest öll ráðgjöf frá skólanum tengist innkomu, vistun og eftirfylgd nemenda sem verið hafa í Brúarskóla. Ráðgjöfin er þannig hluti af inntöku, veru og útskrift barnsins úr skólanum og fer fram með símtölum, tölvupósti, samráðs- og ráðgjafarfundum og með viðtölum. Á ráðgjafarsviði sinna sálfræðingur og 2 stjórnendur/sérkennslufræðingar þessari ráðgjöf. Einnig er starfandi geðhjúkrunar-fræðingur í 15 – 20% starfi frá áramótum 2006 – 2007 og er starf hans enn í mótnun. Umsjónarkennarar í Brúarskóla sinna einnig mikilvægri ráðgjöf og miðlun upplýsinga til kennara í almennum skólum, yfirleitt í tengslum við endurkomu nemenda í heimaskóla. Stefna skólans er að allir kennarar hans geti veitt kennslufræðilega ráðgjöf vegna nemenda með hegðunarvandkvæði og geðraskanir í almenna skólanum.

b. Sérhæfðar sérdeildir

Sérhæfðar sérdeildir í Reykjavík eru fimm. Deildir fyrir nemendur með einhverfu eru í Langholtsskóla, Hamraskóla og Fellaskóla. Deildin í Langholtsskóla er ráðgefandi við aðra skóla borgarinnar. Veitt er ráðgjöf um kennslu nemenda með einhverfu, skipulag og hugmyndafræði deildarinnar og þá fötlun sem einhverfa er. Sótt er um ráðgjöf með tölvupósti eða símtali og fer hún fram í deildinni.

Við Réttarholtsskóla er starfrækt sérdeild í Bjarkarhlíð, ætluð 13 til 15 ára unglingum sem eiga við félags- eða tilfinningalegan vanda að stríða. Deildin tekur við nemendum hvaðanæva að úr borginni. Hún hefur ekki ráðgjafarhlutverk, en þiggur ráðgjöf frá þjónustumiðstöð Breiðholts og frá Brúarskóla.

Í Hlíðaskóla er táknmálssvið sem tók við hlutverki Vesturhlíðaskóla og sér um kennslu heyrnarlausra og heyrnarskertra nemenda. Deildin sér um ráðgjafarþjónustu í grunnskólum. Einn ráðgjafi er nú í fullu starfi við deildina og sótt er um ráðgjöf í gegnum tölvupóst, síma og einnig á umsóknareyðublöðum. Jafnframt hefur ráðgjafinn oft frumkvæði að ráðgjöf inn í skóla vegna ábendinga eða óska foreldra eða HTÍ. Ráðgjöfin fer fram með heimsóknum í skóla, með tölvupósti, í síma eða viðtölum við ráðgjafann hjá deildinni. Mælt er með því að ráðgjafinn heimsæki skóla barnsins og skoði aðstæður þess þar, en síðan fari ráðgjöfin fram í formi fræðslu og eftirfylgdar með nemandanum.

c. Upplýsingar frá þjónustumiðstöðvum

Í ljós kom að fjöldi stöðugilda í sérfræðiþjónustu skóla var ekki ljós á öllum þjónustumiðstöðvunum og/eða hvernig þau skiptust milli leik- og grunnskóla. Í líkani um skiptingu stöðugilda fyrir þjónustu við börn (frá kynningu 7. janúar 2005) er gert ráð fyrir ákveðnum fjölda stöðugilda á hverja þjónustumiðstöð og skiptingu þeirra milli einstakra þátta, s.s. milli sérfræðiþjónustu við leikskóla og við grunnskóla. (sjá fylgiskjal 6) Á sumum þjónustumiðstöðvum, t.d. Laugardal og Háaleiti og Breiðholti, eru tilgreindir starfsmenn sem sinna skólamállum, en á öðrum, t.d. Miðgarði og Vesturgarði, koma flestir eða allir starfsmenn að skólamállum að einhverju leyti. Á starfssvæði stöðvanna er allt frá 3 skólum upp í 9 skóla og frá 1528 nemendum upp í 3240 nemendur.

Við sérfræðiþjónustu skólanna starfa sálfræðingar og félagsráðgjafar á öllum þjónustustöðvunum, sérkennsluráðgjafar á tveimur þeirra, kennsluráðgjafar á tveimur, unglingaráðgjafi á tveimur og frístundaráðgjafar á tveimur stöðvum.

Á öllum þjónustumiðstöðvum starfa sérfræðingar saman í teyllum. Á flestum stöðvunum er um að ræða skólateymi, ýmist aðskilin leik- og grunnskólateymi eða eitt sameiginlegt skólateymi. Á einni stöð starfar ekki sérstakt skólateymi, en þar eru teymi um málefni barna og fjölskyldna þeirra. Fastir tengiliðir við skólana eru á fjórum þjónustumiðstöðvum, en allar eiga þær fulltrúa á fundum nemendaverndaráða skólanna.

Tilvísanir sem berast þjónustumiðstöðvum tengjast flestar hegðun og líðan nemenda. Á öllum stöðvum, nema einni, er sá málaflokkur fjölmennastur. Þar á eftir koma námsörðugleikar og ýmis konar námsvandi. Félagslegur vandi er einnig áberandi málaflokkur í nokkrum stöðvum. Athyglisvert er hve mismörg mál berast þjónustumiðstöðvum vegna fatlana. Allt frá engri tilvísun til 77 tilvísana.

Þjónustumiðstöð Laugardals og Háaleitis, sem er þekkingarmiðstöð um málefni fatlaðra, tekur sérstaklega fram að athyglisvert sé hve fáir grunnskólar leiti ráðgjafar vegna fatlana, ólíkt því sem gerist í leikskólunum. Í Vesturgarði er sérstaklega tekið fram að fæstar tilvísanir berist vegna alvarlegra þroskafrávika.

Fjöldi tilvísana frá skólum til sérfræðiþjónustu skóla í þjónustumiðstöðvum er allt frá 104 til 359 á skólaárinu 2006 – 2007 og á bið frá 6 til 46 tilvísanir. Í Breiðholti og í Árbæ er málum raðað í forgang eftir sömu skilgreiningum, mál sem þola ekki bið vegna t.d. sjálfsvígshættu eða vegna áfalla, grunur um alvarlegar þroskaraskanir og/eða fatlanir hjá börnum, börn með alvarlega hegðunar-, tilfinninga- eða sértæka námsörðugleika og að lokum mál sem þola bið. Á þjónustumiðstöðvum Miðborgar og Hlíða og Laugardals og Háaleitis eru ákvarðanir um forgang teknar í samvinnu við skólana. Í Vesturgarði hafa alvarleg áföll forgang, mikill hegðunarvandi og börn sem koma úr öðrum hverfum og hafa verið lengur en 9 mánuði í bið. Í Miðgarði hafa börn í bráðri hættu forgang og mál barna sem beita ofbeldi.

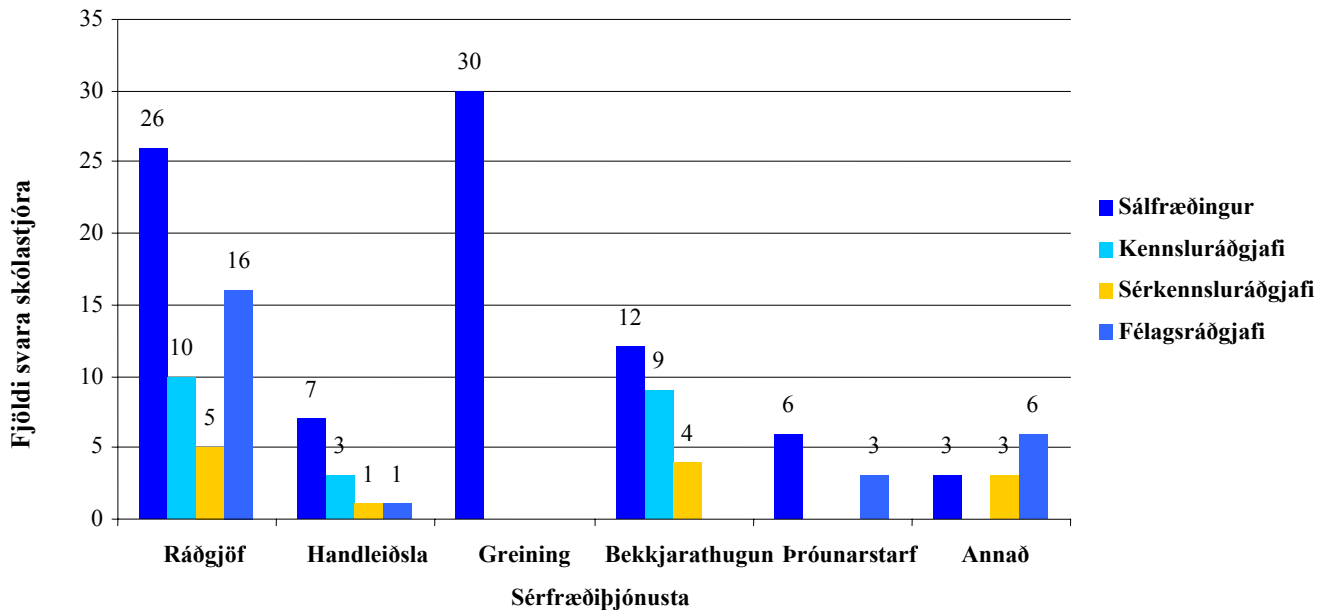
Önnur verkefni en einstaklingsmál eru mismörg eftir hverfum. Mikið er um samstarfsverkefni í Vesturgarði sem taka til fleiri aðila en skólanna, s.s. vorhátíð hverfisins, athvarfsvaktir í samráði við grunnskólana og samstarf íþróttá- og tólmstundastarfs og skólanna. Önnur stór verkefni eru sérstaklega ætluð skólunum, s.s. PBS í Breiðholti, Miðborg – Hlíðum og Laugardal – Háaleiti og ART verkefni í Breiðholti og Laugardal – Háaleiti. Allar stöðvar sinna ráðgjöf og handleiðslu vegna einstakra þátta skólastarfsins, s.s. vegna foreldrasamstarfs, hegðunarvanda, vegna hópa og bekkja og vegna ýmissa átaksverkefna.

d. Upplýsingar frá skólum

Alls bárust svör frá 31 almennum grunnskóla, 3 einkareknum skólum og 2 sérskólum. Samkvæmt upplýsingum þeirra höfðu sálfræðingar unnið greiningarvinnu í 30 skólum, sinnt ráðgjöf í 26 og handleiðslu í 7 skólum. Bekkjarathuganir sálfræðinga voru 12 og þróunarstarf fór fram í 6 skólum. Sálfræðingar er eina fagstétt sérfræðiþjónustunnar sem gerir greiningar á nemendum. Kennsluráðgjafar höfðu komið að ráðgjöf í 10 skólum, handleiðslu í 3 og bekkjarathugunum í 9. Sérkennsluráðgjafar höfðu sinnt ráðgjöf í 5 skólum, handleiðslu í 1 og bekkjarathugun í 4 skólum. Félagsráðgjafar sinntu ráðgjöf í 16 skólum, handleiðslu í 1 og þróunarstarfi í 3. Athyglisvert er að kennsluráðgjafar eða sérkennsluráðgjafar komu hvergi að þróunarstarfi í skólum en hins vegar félagsráðgjafar í 3 skólum. Ráðgjafarþáttur félagsráðgjafa er einnig umtalsvert meiri en sérkennslu- og kennsluráðgjafa.

Mynd 1

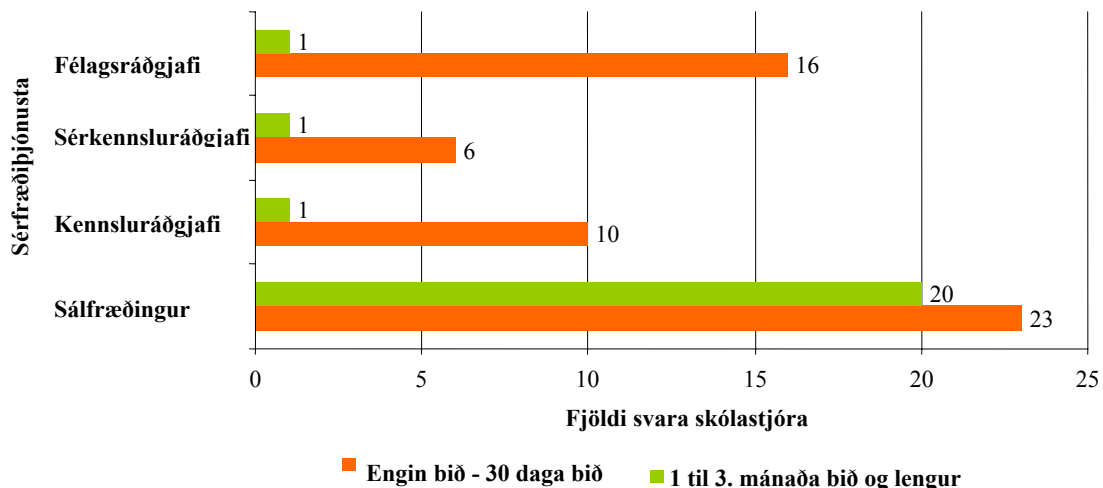
**Sérfræðiþjónusta frá þjónustumiðstöð á skólaárinu.
Hvaða fagaðili veitti þjónustuna og í hverju fólst hún?
Svör skólastjóra**



Biðtími eftir sérfræðiþjónustu kennsluráðgjafa, sérkennsluráðgjafa og félagsráðgjafa var nær undantekningalaust enginn eða minni en 30 dagar. Bið eftir sálfræðiþjónustu var í 23 tilvikum minni en 30 dagar og í 20 tilvikum meiri en 1 mánuður.

Mynd 2

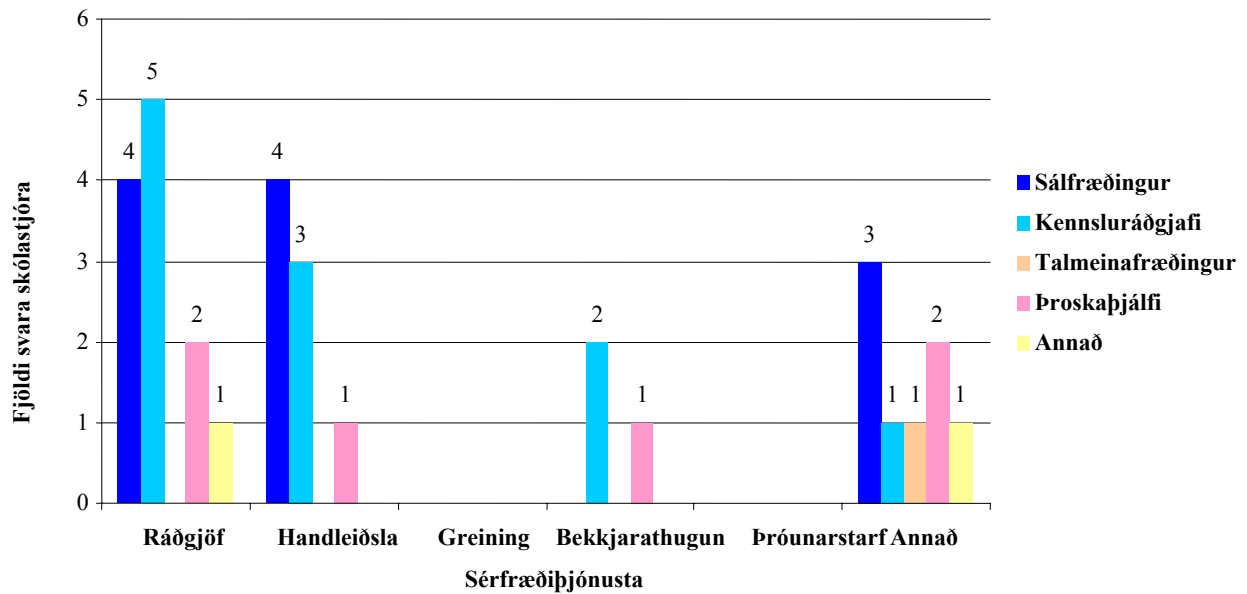
Biðtími eftir sérfræðiþjónustu frá þjónustumiðstöð.



Sérfræðiþjónusta frá sérskólum og sérdeildum hafði verið veitt af sálfræðingi, kennsluráðgjafa, talmeinafræðingi og þroskaþjálf. Yfirleitt var um ráðgjöf og handleiðslu að ræða, en í 2 tilvikum gerði kennsluráðgjafi bekkjarathugun og þroskaþjálf í einu tilfalli. Ekki hafði verið veitt sérfræðiþjónusta frá þessum aðilum í þróunarstarfi.

Mynd 3

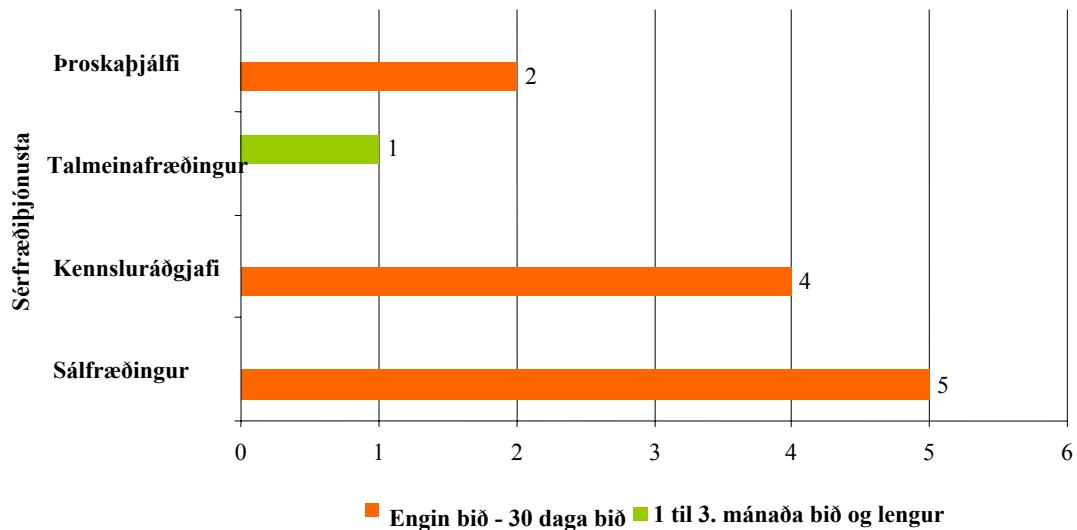
**Sérfræðiþjónusta frá sérskóla/sérdeild á skólaárinu.
Hvaða fagaðili veitti þjónustuna og í hverju fólst hún?
Svör skólastjóra**



Biðtími eftir sérfræðiþjónustu frá sérskólum og sérdeildum var yfirleitt stuttur eða enginn, nema eftir talmeinafræðingi.

Mynd 4

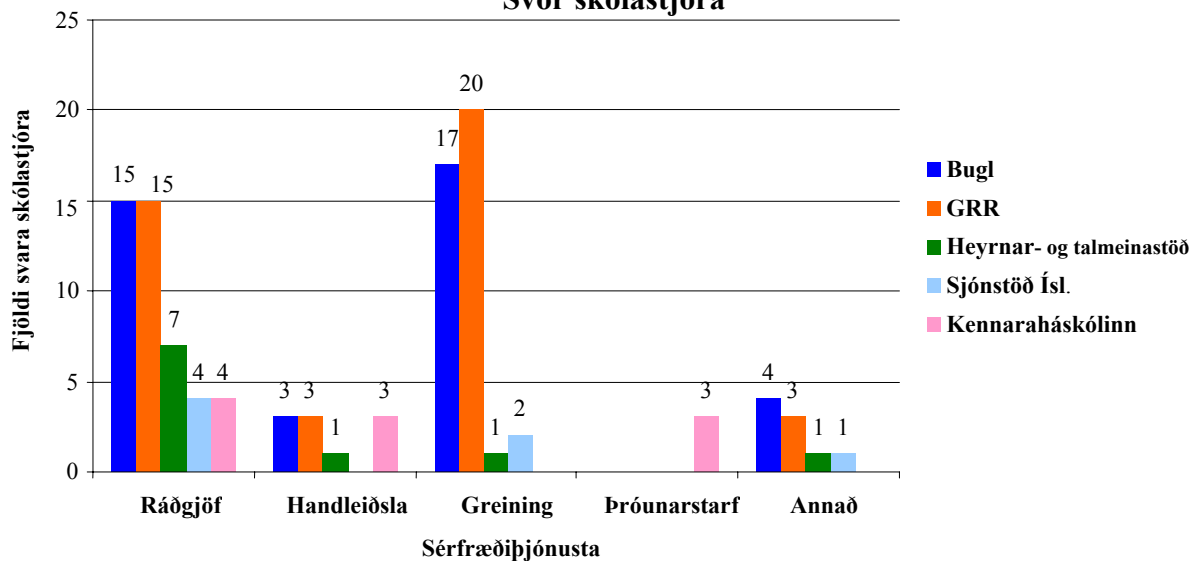
Biðtími sérfræðiþjónustu frá sérskóla/sérdeild



Spurt var um þjónustu frá öðrum stofnunum utan verkswiðs sveitarfélaganna, s.s. Barna- og unglíngageðdeild, Greiningar- og ráðgjafarstöð ríkisins, Heyrnar- og talmeinastöð, Sjónstöð Íslands og Kennaraháskóla Íslands. Margir skólar höfðu fengið greiningarniðurstöður og ráðgjöf frá GRR og BUGL, en færri frá hinum stofnunum. KHÍ hafði veitt 3 skólum sérfræðiþjónustu vegna þróunarstarfa.

Mynd 5

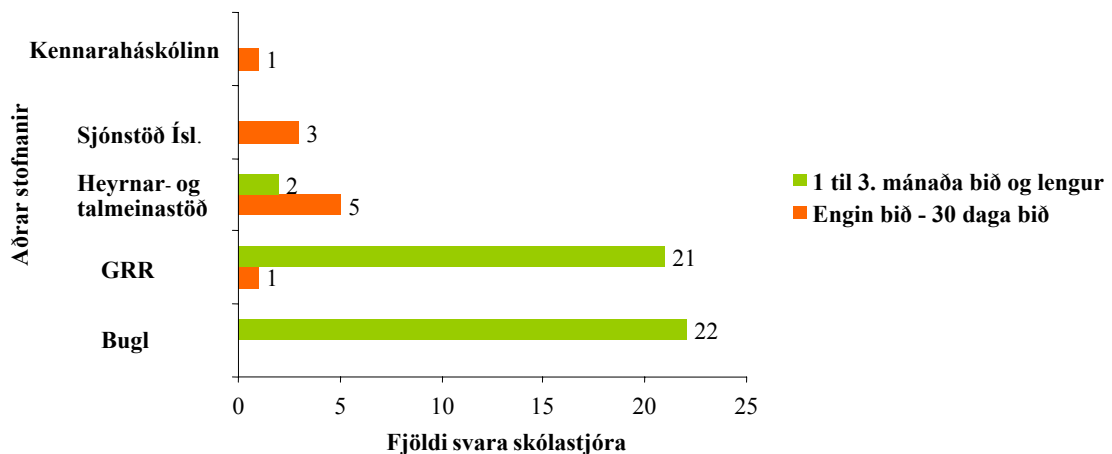
**Sérfræðiþjónusta frá öðrum stofnunum á skólaárinu.
Hvaða fagaðili veitti þjónustuna og í hverju fólst hún?
Svör skólastjóra**



Biðtími eftir þjónustu var áberandi langur, eða meira en 3 mánuðir, í nær öllum tilvikum frá BUGL og GRR

Mynd 6

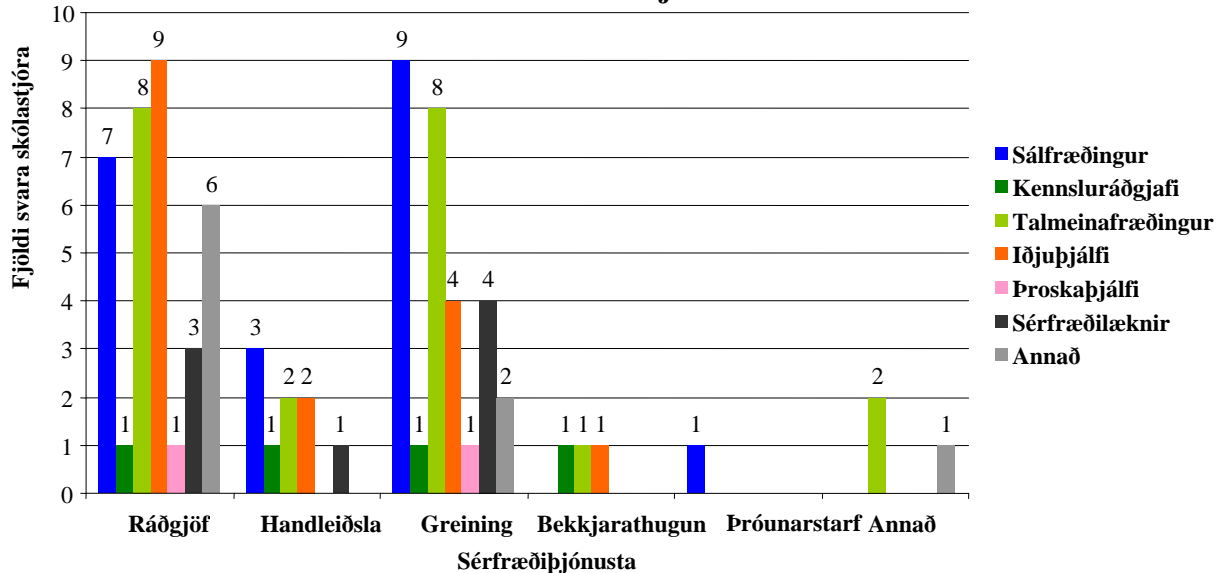
Biðtími eftir þjónustu annarra stofnana



Nokkuð algengt var að skólar hefðu fengið þjónustu frá einkaaðilum. Sálfræðingar, talmeinafræðingar og iðjuþjálfar voru þar í meirihluta, en einnig var leitað eftir þjónustu kennsluráðgjafa, þroskaþjálfara og sérfræðilæknis. Þjónustan var yfirleitt í formi greiningarvinnu og ráðgjafar.

Mynd 7

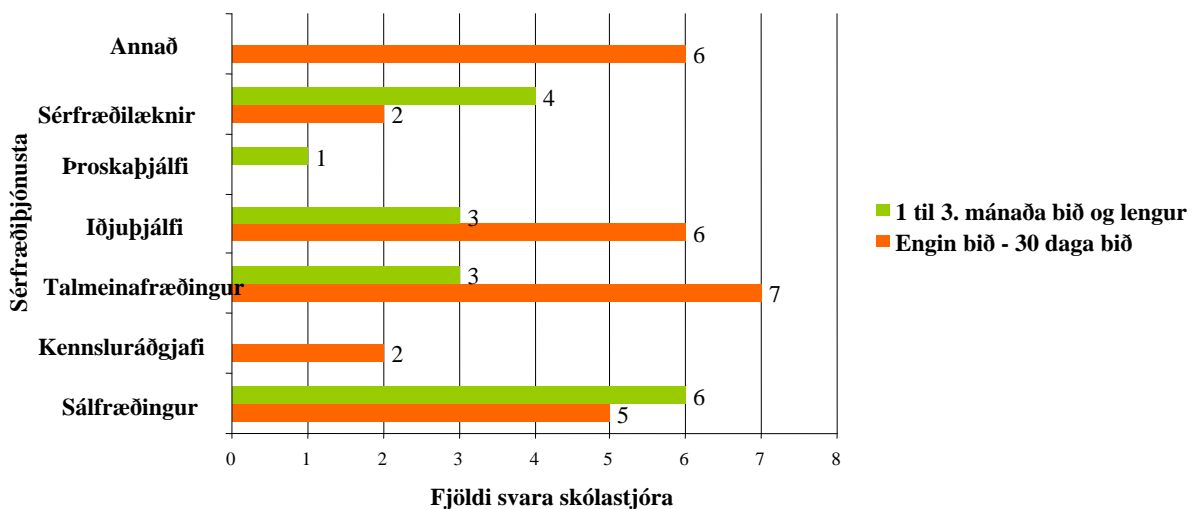
**Sérfræðiþjónusta frá einkaaðilum á skólaárinu
Hvaða fagaðili veitti þjónustuna og í hverju fólst hún?
Svör skólastjóra**



Biðtími frá einkaaðilum var mislangur.

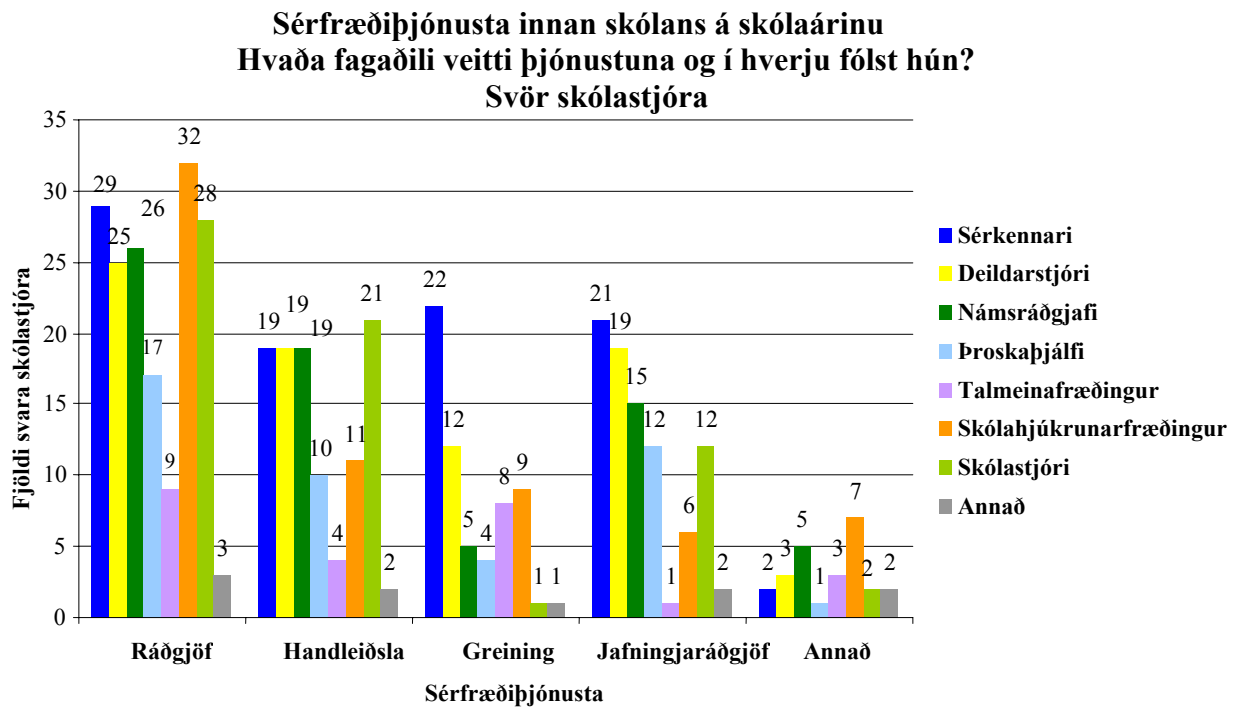
Mynd 8

Biðtími eftir sérfræðiþjónustu frá einkaaðilum



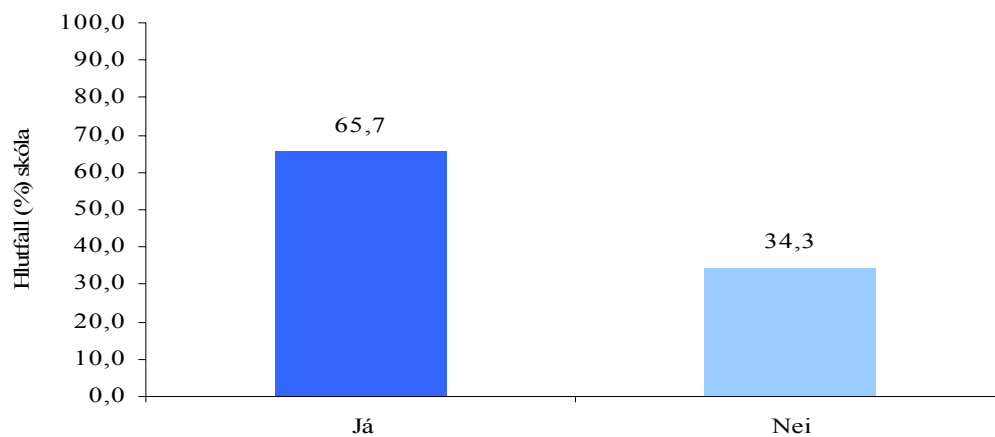
Almennt hafa skólar komið sér upp einhvers konar stuðningi eða sérfræðiþjónustu. Þeir sem helst veita ráðgjöf í skólum eru sérkennarar, deildarstjórar, námsráðgjafar, skólahjúkrunarfræðingar og skólastjórar. Einnig koma þroskabjálfar og talmeinafræðingar að ráðgjöf í nokkrum tilfellum. Svipaðar niðurstöður koma fram

Mynd 9.



Spurt var hvort kennarar hefðu formlega aðgang að jafningjaráðgjöf og svöruðu 23 skólar því játandi og 12 neitandi.

Mynd 10



Einnig voru skólustjórnendur beðnir að segja í hvaða formi jafningjaráðgjöfin væri.

Tafla 1

	Fjöldi	Hlutfall (%)
Lausnarteymi	4	12,9
Handleiðsla	1	3,2
Samstarfsfundur	7	22,6
Lausnarteymi, handleiðsla, samstarfsfundur	6	19,4
Lausnarteymi og samstarfsfundur	5	16,1
Lausnarteymi og handleiðsla	3	9,7
Handleiðsla og samstarfsfundur	5	16,1
Alls	31	100,0

Skólustjórar voru spurðir opinna spurninga um hvaða eða hvers konar sérfræðiþjónustu/ráðgjöf stjórnendur og starfsfólk skólanna teldi að skorti eða þyrfti að efla frá þjónustumiðstöðvum, frá sérskólum og sérdeildum og öðrum aðilum.

Varðandi sálfræðiþjónustu þjónustumiðstöðvanna nefndu skólarnir eftirfarandi atriði:

- Efla þarf sálfræðilegar greiningar – of löng bið
- Samtalsmeðferðir hjá sálfræðingum
- Viðtalsmeðferðir sálfræðinga fyrir nemendur
- Efla þarf sálfræðiþjónustu
- Sálfræðingar þurfa að vera meira inni í skólunum
- Auka og bæta aðgengi að sálfræðingum
- Ráðgjöf við atferlismótun

Varðandi þjónustu annarra fagstétta frá þjónustumiðstöð komu eftirfarandi atriði fram:

- Efla þarf kennsluráðgjöf
- Efla þarf sérkennsluráðgjöf
- Efla þarf félagsráðgjöf
- Vantar þjónustu Talmeinafræðinga og talkennslu
- Vantar þjónustu þroskaþjálfara
- Vantar þjónustu iðjuþjálfara
- Efla þarf uppeldisráðgjöf við foreldra

Almennt um ráðgjöf og þjónustu þjónustumiðstöðva kom fram eftirfarandi:

- Efla þarf handleiðslu
- Efla þarf ráðgjöf vegna nemenda með sérþarfir
- Efla þarf ráðgjöf vegna hegðunarörðugleika
- Efla þarf eftirfylgni
- Efla þarf stuðning við skóla vegna fatlaðra barna
- Gera þarf vettvangsathuganir á nemendum
- Efla þarf eftirfylgni

Um verklag þjónustumiðstöðva og skóla kom eftirfarandi fram:

- Bæta þarf boðleiðir milli skóla og þjónustumiðstöðvar

- Bæta þarf verkferla svo ljóst sé hver gerir hvað
- Gera þarf starf á þjónustumiðstöðvum markvissara

Annað um úrræði og starfshætti sem skólar nefndu í tengslum við þjónustumiðstöðvar:

- Fjölga þarf úrræðum
- Barnaverndin þarf að vera í þjónustumiðstöðvum
- Þjónusta þarf að vera við nemendur með geðrænan vanda
- Stofna þarf sérdeildir
- Efla þarf fardeild

Í svörum um þjónustu sem efla þarf frá sérskólum og sérdeildum komu fram eftirfarandi óskir:

- Efla þarf þjónustu við nemendur með hegðunarraskanir
- Samstarf þarf að vera við heilbrigðisþjónustu
- Meiri sérfræðiráðgjöf
- Fræðslu vantar um hvernig á að kenna mikið sjónskertum nemendum
- Meðferðarúrræði vantar fyrir nemendur með mikla hegðunar- og tilfinningalega erfiðleika
- Formlegar leiðir vantar að ráðgjöf vegna tiltekinnna fatlana
- Ráðgjöf vantar vegna einhverfu og fleiri fatlana
- Úrræði vantar vegna agamála

Annað sem skólar nefndu:

- Verklagsreglur og úrræði vegna nemenda í fíkniefnavanda
- Skólar hafa ólíkar þarfir fyrir stoðþjónustu
- Mismunandi er eftir skólum og tímabilum hvers konar sérfræðinga er þörf
- Skilvirkari þjónustu vantar frá BUGL
- Sjúkra- og iðjuþjálfun þarf að vera í boði í skólunum
- Fjölskylduráðgjöf
- Unglingaráðgjöf
- Aðgengi að sálfræðingi vegna áfalla
- Fagleg leiðsögn vegna lesblindra nemenda

Flest svör við því hvaða eða hvers konar sérfræðiþjónusta/ráðgjöf myndi gagnast skólunum best til að efla sig samkvæmt þeirri stefnu og hugmyndafræði sem þeir starfa eftir beindust að þjónustu vegna einstakra nemenda, ekki skólanum sem stofnun með stefnu og hugmyndafræði. Einungis einn skóli svarar spurningunni og kemur með hugmyndir:

„Ráðgjöf og námskeið fyrir starfsfólk skólans til að styrkja það í starfi. Það er úr miklu að móða af alls konar námskeiðum og kennarar virðast sækja þau bæði héraðs og erlendis. Helst þarf að styðja við þróunarstarf þegar verið er að breyta vinnubrögðum innan skólans t.d. Hér á að breyta svokölluðu agakerfi og taka upp annað nútímalegra. Það væri gott að fá ráðgjöf í skólamálum til að halda utan um það. Annað er sjálfsmat skóla. Það er þörf á ráðgjöf til skólans um vinnubrögð við sjálfsmat. Námskeið í námsgreinum eða fræðslufundir innan/utan skólans til þess að kennarar geti fylgst með hvað er að gerast í landafræði/sögu

/Íslensku. Hér á ég við kennara sem kenna allar þessar greinar á yngri stigum - efla nám í samþættingu námsgreina. Upplýsinga- og samskiptatækni fyrir nemendur með hamlandi námsvanda, hvað er að gerast í þeim málum umræða -þróunarstarf og ráðgjöf um tæki og tól, og hvernig hægt er að nýta tæknina til þess að komast fram hjá námserfiðleikum.“

e. Fundir með fulltrúum skóla og starfsfólki sérfræðipjónustu skóla í þjónustumiðstöðvum

Einn fundur var haldinn í hverfi hverrar þjónustumiðstöðvar. Boðaðir voru þrír fulltrúar frá hverjum skóla ásamt starfsmönnum sérfræðipjónustu skóla á viðkomandi þjónustumiðstöð. Hver fundur var um ein og hálf klukkustund. Sett voru upp 7 veggspjöld, hvert með einu umræðuefni og gengu fundarmenn á milli og skrifuðu á sínar áherslur. Í lokin fóru fram umræður í hópnum. Hér koma á eftir helstu athugasemdir sem settar voru á veggspjöldin.

1. Kostir – sterkar hliðar – sérfræðipjónustu skóla í Reykjavík:

Þjónustan nálæg þeim sem nota hana – skóli, fjölskyldur. Gott aðgengi
Teymisvinna sérfræðinga – sameining skóla- og félagsþjónustu
Markviss vinna
Minnkandi biðlistar
Mikill mannauður, reynsla og þekking
Góð samvinna og sterk tengsl sérfræðipjónustu og skóla (misjafnt eftir þjónustumiðstöðvum)
Fjölbreytni í ráðgjöf – jákvæð þróun
Fylgst með nemendum á vettvangi
Góð nýting á þjónustu sérfræðinga
Samstarf milli kerfa, stofnana

2. Gallar – veikar hliðar – sérfræðipjónustu skóla í Reykjavík:

Vantar kennsluráðgjafa
Vantar talmeinafræðinga
Vantar fleiri sérkennara, stuðningsaðila í skóla
Undirmönnun í þjónustumiðstöðvum – löng bið eftir þjónustu
Of lítil viðvera sérfræðinga, bæta þarf aðgengi kennara að sérfræðingum
Vantar fjölbreyttari sérfræðipækkingu – t.d. vegna nýbúa
Fagleg einangrun starfsstétta
Óljósar starfslýsingar sérfræðinga í þjónustumiðstöðvum
Þjónustan í skólanum og í þjónustumiðstöð veltur um of á einstaklingum sem hana veita.
Skortur á símenntun fyrir starfsfólk þjónustumiðstöðva
Of mikil áhersla á greiningar
Of lítil áhersla á meðferð og ráðgjöf eftir greiningu – markvissari eftirfylgd, stuðningur
Málaskrá þjónustumiðstöðva ekki aðlöguð að sérfræðipjónustu skóla
Kynna þarf betur sérskóla og sérdeildir og skýra aðkomu þeirra að málum
Skortur á úrræðum til að vísa á / vinna með vanda, tímabundið og til lengri tíma
Meira samstarf þarf við aðrar stofnanir, t.d. heilsugæslu, barnavernd og BUGL

Fjarlægð frá þeim sem móta stefnuna, skortur á upplýsingum frá Menntasviði
Of lítið fjármagn – ekki í samræmi við þarfir.

3. Eitt af hlutverkum sérfræðipjónustu skóla er:

„Starfsmenn sérfræðipjónustu vinna að forvarnarstarfi með athugunum og greiningum á nemendum sem eiga í sálrænum eða félagslegum erfiðleikum, hafi þeir áhrif á nám, og gera tillögur um úrbætur.“

Hvað vantar? – Hvað þarf að bæta? – Hverju þarf að breyta?:

Aukin áhersla á foreldrafærni, m.a. vegna hegðunarvanda

Vantar fleiri starfsstéttir í sérfræðipjónustu skóla, s.s. þroskaþjálfarar,

talmeinafræðingar, iðjuþjálfarar, sjúkrapjálfa

Markviss vinna á vettvangi með kennurum og starfsfólki í framhaldi af greiningum

Efla sérkennsluúrræði innan skólans sem vinna markvisst með nemendum eftir

greiningu

Vinna þarf markvisst með viðhorf kennara vegna barna með erfiðleika

Halda námskeið fyrir nemendum, s.s. reiðistjórnun

Auka þarf viðveru sérfræðinga í skólunum með meiri ráðgjöf til kennara og

foreldra

Fjölga þarf úrræðum utan skólanna

Bæta aðgang að sérúrræðum utan skólans, t.d. BUGL, ýmsum

barnaverndarúrræðum

Veita stuðning við gerð forvarnaáætlana og skólanámskrár í lífsleikni

Aukin áhersla á upplýsingaflæði milli skóla og þjónustumiðstöðva

Öflug fræðsla á vegum sérfræðipjónustu

Úthlutun fjármagns með tilliti til íbúa samsetningar og umhverfis skólanna

Meiri samhæfing, samvinna og samfella sérfræðinga í málum

Bæta þarf þjónustu vegna nýbúa

4. Hvernig getur sérfræðipjónusta skóla eflt stuðning og ráðgjöf við kennara?

Hvað vantar? – Hvað þarf að bæta? – Hverju þarf að breyta?

Upplýsa kennara betur um mögulegan stuðning og handleiðslu

Veita ráðgjöf og handleiðslu við kennara á vettvangi og eftirfylgni

Veita hópráðgjöf frá þjónustumiðstöð í samstarfi við námsráðgjafa / stjórnendur skóla.

Auka viðveru sérfræðinga í skólum – meiri sérfræðipjónusta innan skólanna

Efla handleiðslu kennsluráðgjafa – meiri tími fyrir handleiðslu og ráðgjöf

Efla þarf sértæka ráðgjöf vegna sértækra fatlana – raskana

Fjölga þarf starfsmönnum, sérfræðingum á þjónustumiðstöðvum

Efla þarf námskeið og fræðslu um ólíkar þarfir og ólíka nálgun

Efla þarf heildstæð þróunarverkefni í skólum PBS, Olweus, ART

Auka þarf þverfaglega nálgun meðal ólíkra stofnana

Skilgreina aðgengi að sérfræðipjónustu

Efla þarf teymisvinnu um nemendum

Auka þarf flæði milli kennara og sérfræðinga, þjónusta á jafningjagrundvelli

5. Hvernig getur sérfræðipjónusta skóla stutt betur við skólana við að efla sig sem faglegar stofnanir? Hvað vantar? – Hvað þarf að bæta? – Hverju þarf að breyta?

Skilgreina þarf betur hvað er í boði og hvernig / hverjir geta nýtt þjónustuna / ráðgjöfina.
Halda námskeið, fyrirlestrar og fræðsla innan og utan skólanna
Fjölga þarf sérfræðingum
Fjölbreyttari sérfræðipækkingu
Sérfræðipjónustan þarf að vera í stakk búin til að koma að þróunarverkefnum í skólum og endurskoðun á skólastarfi
Sérfræðingar séu með afmarkaðan tíma til að sinna heildrænu starfi í skóla, s.s. PBS
Bæta þarf þekking sérfræðipjónustu á innviðum skóla
Aukin viðvera og sýnileiki sérfræðinga í skólunum og bætt aðgengi kennara að henni
Aukin kennsluráðgjöf, bæði sérkennsluráðgjöf og greinabundin ráðgjöf
Efla þarf teymisvinnu vegna nemenda með sérþarfir og gera ráð fyrir henni innan tímaramma
Samstarfsfundir skóla og sérfræðipjónustu

6. Samstarf skóla og sérfræðipjónustu, aðgengi, staðsetning, tími, verklag.....

Skýra þarf ferla og bæta aðgengi að sérfræðipjónustu
Skilgreina þarf verklagsferla og hafa þá skólamiðaða
Skilgreina þarf betur hlutverk ráðgjafa, markmið ráðgjafar og kynna fyrir starfsfólki skólanna
Skilgreina þarf þjónustu vegna einstaklinga annars vegar og hins vegar vegna almenns skólastarfs
Ráðgjöf og þjónusta sérfræðinga inn í skólana – meiri viðvera
Efla þarf ráðgjöf og vinnulag við kennara/nemendur í skólastofunni
Bæta þarf vinnsluhraða forgangsmála
Bæta þarf aðstöðu sérfræðipjónustu innan skólanna
Bæta þarf skil eftir greiningar á BUGL og GRR inn í skólana og eftirfylgni
Gera þarf samstarf sérfræðings og kennara eftir greiningu – ráðgjöf markvissara
Styrkja þarf stoðþjónustu innan skólans með ráðgjöf frá þjónustumiðstöð og sérskólum
Aukna áherslu á forvarnir
Gera þarf ráð fyrir ráðgjöf, handleiðslu, teymisvinnu og fundum í vinnutíma
Efla þarf samskipti við Menntasvið um stefnumótun í skólastarfi

7. Framtíðarsýn Skólar – sérfræðipjónusta

Fjölbreytt þjónusta á mörgum sviðum
Aukið samstarf/ samvinna allra, heilsugæslu, skóla, þjónustumiðstöðva
Öflugri þjónustumiðstöðvar með fleiri fagstéttum og meira svigrúm til að sinna forvörnum

Sérfræðiþjónustan hluti af daglegu starfi í öllum grunnskólum
Vel skilgreind sérfræðiþekking sérfræðinga
Öll stuðnings og sérfræðiþjónusta samþæfð milli hverfa
Einstaklingsmálum fylgt eftir frá greiningu á vanda og til þess að vinna markvisst með skjólstaðingum
Foreldrar virkjaðir betur í starfið og þeir fá aðstoð til að axla meiri ábyrgð
Ráðgjöf frá sérdeildum og sérskólum á vettvangi
Aukin áhersla á forvarnarstarf og snemmtæka íhlutun
Menntaráð taki forystu við að kalla heilbrigðisyfirvöld til ábyrgðar vegna barna í sértækum erfiðleikum
Skólar búi yfir úrræðum til að mæta öllum nemendum t.d. með meiri list- og verkgreinakennslu, félagsfærniþróun með stuðningi sérfræðiþjónustu þegar þörf er á
Sérúrræði utan skóla
Miðlæg sérþjónusta við einstök börn, listmeðferð, sjúkráþjálfun, iðjuþjálfun, þroskaþjálfun, talþjálfun

Helstu áherslur í umræðum

Upplýsa þarf starfsfólk skóla betur um þá þjónustu sem í boði er
Ráðgjafar þurfa að vera sem mest úti í skólunum og sýnilegir
Nálægð sérfræðiþjónustu við skólana og heimilin eftir tilkomu þjónustumiðstöðva
Kostur að velferðarþjónusta og sérfræðiþjónusta skóla vinni saman
Auka þarf fjölbreytni sérfræðiþjónustunnar
Auka þarf tengsl sérfræðiþjónustunnar við aðrar stofnanir s.s. heilbrigðisþjónustu
Skilgreina þarf betur sérfræðiþjónustuna og skýra verkferla
Bæta þarf þjónustu vegna þyngstu málanna
Skortur er á meðferðaráætlunum í kjölfar greininga
Efla og styrkja eftirfylgni og ráðgjöf í kjölfar greininga
Skammtímaúrræði vantar utan skóla
Aðgengi kennara að ráðgjöf þarf að vera betra og skýrara
Skýra þarf aðgengi vegna annarra mála en einstaklingsmála
Mikilvægi heildstæðra verkefna, s.s. PBS
Efla þarf markvissar forvarnir
Tryggja þarf faglega endurnýjun í sérfræðiþjónustunni, símenntun
Óskýr skil milli velferðarþjónustu og skólaþjónustu
Ólíkar aðstæður í skólum, m.t.t. aðstæðna í hverfum
Sérfræðiþjónustan þarf að leggja meiri áherslu á stuðning við kennarann
Efla þarf handleiðslu við kennara
Efla þarf færni og þekkingu kennara á nýtingu greininga í kennsluaðstæðum
Vinna þarf með viðhorf kennara og starfsfólks skóla til nemenda með sérþarfir
Þróa þarf teymisvinnu vegna nemenda með sérþarfir
Skoða þarf og vinna með nemendur í skólasamfélaginu
Efla þarf fjölbreytta fræðslu þjónustumiðstöðva til skólanna
Styrkja þarf tengsl þjónustumiðstöðva og barnaverndar
Efla þarf og styrkja ráðgjöf við foreldra
Þjónustumiðstöðvar þurfa að vera farvegur í samstarfsverkefnum skóla og grenndarsamfélags
Barnapólitísk stefna

3. Niðurstöður

Megináherslan í sérfræðipjónustu skóla hefur fram til þessa verið byggður á hinu læknisfræðilega líkani. Nemandi hefur átt við líffræðilegan, geðrænan eða félagslegan vanda að stríða, sem lækna og aðrir sérfræðingar hafa átt að lækna. Að því loknu geti hann komið “heilbrigður” í skólann. Þetta líkan hefur sætt vaxandi gagnrýni á undanförunum áratugum. Til mótvægis hafa menn sett fram félagslega líkanið, sem leggur meiri áherslu á samspil einstaklingsins við félagslegt umhverfi sitt. Vandinn er bæði líffræðilegur og félagslegur. Í stað þess að reyna að „lækna“ nemandann er unnið að því að styrkja félagslegt umhverfi svo það geti tekið við margbreytilegum hópi nemenda og haft fjölbreytileikann að leiðarljósi. Vandinn liggur ekki í einstaklingnum heldur í félagslegu samspili hans og umhverfisins. Sérfræðipjónustan felst því í að styrkja skólann og starfsmenn hans í ríkara mæli í að vinna með hvern einstakling og veita honum kennslu og námsaðstæður við hæfi. Í kjölfar greininga er aukin áhersla lögð á ráðgjöf og handleiðslu til kennara og starfsmanna skóla. Í þeim niðurstöðum er hér liggja fyrir sjáum við þessar áherslur koma skýrt fram í óskum kennara og skólastjórnenda og starfsmanna sérfræðipjónustu skóla um bætta þjónustu.

Starfsmenn grunnskóla sækja þjónustu til sérfræðipjónustu skóla, m.a. þegar þekkingu og færni skortir til að leysa úr málum innan skólans. Hlutverk sérfræðipjónustunnar á fyrst og fremst að felast í því að efla grunnskólann sem faglega stofnun sem geti leyst flest viðfangsefni er upp koma í skólastarfi og veita starfsmönnum leiðbeiningar og aðstoð við störf sín eftir því sem við á.

Samkvæmt upplýsingum frá þjónustumiðstöðvum leita skólar mest eftir sálfræðipjónustu hjá sérfræðipjónustu skólanna varðandi mál einstakra nemenda. Þetta virðist tengjast því að skólunum er úthlutað fjármagni vegna einstakra nemenda með fötlun eða alvarlega röskun, skv. greiningum frá viðurkenndum greiningaraðilum (GRR, BUGL, MHB) sem sálfræðingar vísa til. Skólar kvarta jafnframt yfir því að ráðgjöf og handleiðsla viðurkenndra greiningaraðila sé takmörkuð og nýtist ekki í skólastarfi. Vandir einstakra nemenda sé jafnan samsettur úr mörgum þáttum og birtist á ólíkan hátt við ólíkar aðstæður.

Mikilvægt er að skilgreint verði hvers konar þjónustu nemendur með fatlanir og alvarlegar raskanir eigi að fá. Skólinn þarf að vita hvaða þjónustu hann á að veita nemanda sem hann fær úthlutað fjármagni vegna og foreldrar þurfa að vera upplýstir um þá þjónustu sem barnið á að fá.

Misjafnt er eftir hverfum, hvernig þjónustumiðstöðvarnar standa að sérfræðipjónustu við skóla. Mismunandi er hvaða fagaðilar starfa þar og skólateymin eru ýmist skilgreind út frá áherslum grunnskólans, aðskilin fyrir skólastigin eða sameiginleg, eða að þau eru skilgreind út frá málefnum barna og fjölskylda almennt. Einnig er verklag ólíkt, t.d. skráning mála og forgangsröðun svo og samvinna og þátttaka í heildstæðum skólaverkefnum. Það verður að teljast eðlileg þróun að þjónustumiðstöðvar nýti sér kosti sína sem samsett sérfræðisvið, þar sem margir sérfræðingar og margvíslegar bjargir eru til staðar undir sama þaki til að bjóða sem fjölbreyttasta þjónustu til skólanna, bæði vegna einstakra nemenda og fjölbreyttra skólaverkefna.

a. Staðsetning:

Þrátt fyrir ýmsar ábendingar um það sem betur má fara ríkir almenn ánægja með færslu og staðsetningu sérfræðipjónustu skóla á þjónustumiðstöðvar í hverfunum, bæði hjá starfsfólki skólanna og þjónustumiðstöðvanna. Tengsl velferðarpjónustu og skólaþjónustu er talinn kostur svo og nálægð við íbúa og skóla. Nokkuð skiptar skoðanir eru þó eftir hverfum á því hve gott aðgengi er að sérfræðingum í þjónustumiðstöðvum. Starfsfólk skóla telur samvinnu og tengsl mjög góð á einum stað en bendir á að bæta þurfi aðgengi og skýra verkferla á öðrum. Fram kemur, m.a. í Árbæjarhverfi, að þjónustan er persónulegri en áður var og í Breiðholti að hún sé unnin á jafningjagrunni. Í Laugardal og Háaleiti er aðgengi hins vegar ekki talið nógu gott. Misvel virðist hafa tekist að byggja upp og koma á skilvirku samstarfi milli skóla og sérfræðipjónustu í hverfunum.

b. Fjöldi mála og framboð á sérfræðipjónustu skóla

Misjafnt er eftir hverfum hve mörgum málum er vísað til sérfræðipjónustu skóla í þjónustumiðstöðvunum og virðist það fara eftir samsetningu íbúa í hverfinu og félagslegri stöðu þeirra. Málafjöldi virðist ekki haldast í hendur við nemendafjölda í hverfunum. Þannig var 359 málum vísað til þjónustumiðstöðvarinnar í Breiðholti 2006-2007, en þar eru 2708 nemendur, en 120 málum var vísað til þjónustumiðstöðvarinnar í Laugardal og Háaleiti, sem telur 3239 nemendur. Til Miðgarðs var vísað 212 málum en nemendafjöldi í Grafarvogi var 3240 nemendur. Árbær, Miðborg/Hlíðar og Vesturgarður þjóna hverfum sem öll hafa undir 2000 nemendum og voru tilvísanir til þeirra frá 104 til 160.

Misjafnt er einnig eftir hverfum hversu mörg mál eru í bið. Allt frá 6 málum í Vesturgarði til 45 og 46 mála í Miðgarði og Breiðholti. Í 20 tilvikum greina skólar frá lengri bið en sem nemur einum mánuði eftir sálfræðipjónustu, en í 23 tilvikum engri bið eða innan við mánuð. Ekki virðast vera skýr tengsl milli fjölda tilvísana og biðtíma. Þannig kemur fram óánægja með biðtíma í Laugardal og Háaleiti enda þótt þangað sé tiltölulega fáum málum vísað miðað við nemendafjölda. Vísbendingar eru því um að málafjöldi í hverfum sé ekki eingöngu háður nemendafjölda heldur komi þar líklega til aðrir þættir, s.s. félagslegar aðstæður. Einnig kann að vera að þættir eins og skráning mála og verklag í þjónustumiðstöðvum hafi þarna áhrif.

Mönnun í sérfræðipjónustu skóla í þjónustumiðstöðvunum er nokkuð óljós. Í Þjónustumiðstöð Árbæjar kemur fram að fjöldi stöðugilda frá Menntasviði vs. Leikskólasviði sé óljós og í Miðgarði og Vesturgarði kemur fram að allir starfsmenn sinna bæði leik- og grunnskólum.

c. Fjölbreytni sérfræðipjónustu skóla

Í svörum skólanna kemur fram eindregin ósk um aukinn fjölbreytileika í sérfræðipjónustunni, fjölbreyttari ráðgjöf og sérfræðipekkingu. Rætt er um einhæfa þjónustu, ofurtrú á greiningarvinnu og að of stórt hlutfall þjónustunnar fari í þá vinnu. Nefna skólarnir m.a. aukna ráðgjöf frá kennsluráðgjöfum og sérkennsluráðgjöfum, talmeinafræðingum, iðjuþjálfum, þroskaþjálfum og sjúkraþjálfum.

Einnig kemur fram ósk um að auka þurfi sérfræðipækkingu sérfræðipjónustunnar á skólunum sem og stofnunum og innviðum þeirra, m.a. vegna ýmissa þróunar- og skipulagsverkefna. Sérfræðipjónustan þurfi að búa yfir mannafla og sérfræðikunnáttu til að sinna margs konar fræðslu og endurmenntun í skólunum, þátttöku í verkefnum sem m.a. líta að bættum kennsluháttum, foreldrasamstarfi, forvörnum og skipulagi skólastarfs.

Á undanförunum árum hefur hlutverk skólanna orðið víðfeðmara og flóknara. Til að geta sinnt breyttum og auknum kröfum þurfa skólarnir m.a. öflugan og fjölbreyttan stuðning. Sérfræðipjónusta skóla hins vegar lítið breyst á þessum tíma og sumar þjónustumiðstöðvar borgarinnar bjóða eingöngu sálfræðiráðgjöf, sem fram undir þetta hefur að miklum hluta tekið til greiningarvinnu.

Upplýsingar sem söfnuðust benda til þess að misjafnt sé hvaða fagaðila þjónustumiðstöðvar hafa yfir að ráða og að sérfræðipjónusta við skólana sé ólík milli hverfa varðandi fjölbreytileika. Sumar stöðvar hafa eingöngu yfir að ráða sálfræðingum, en aðrar líka kennsluráðgjöfum og ein þar að auki þroskaþjálfara. Allar hafa þær félagsráðgjafa í einhvers konar þjónustu við skólana. Misjafnt er líka hvaða sérfræðipækkingu skólarnir hafa aðgang að. Má þar til dæmis nefna sérhæfða þekkingu varðandi einstakar fatlanir og um kennslu nýbúa.

d. Verklag sérfræðipjónustu skóla

Ábending kom fram um að gera þurfi ferla og skýra einstaka þætti þjónustunnar, vinna starfslýsingar fyrir sérfræðinga og skilgreina þjónustuna og einstaka þætti hennar.

Varðandi verklag í málum einstakra nemenda kemur fram skýr ósk hjá skólunum um að þjónustan færist í auknum mæli inn á gólflið til kennara og nemenda. Nemendur, kennsla, og samskipti verði skoðuð betur og markvissar í daglegum aðstæðum, kennarar fái ráðgjöf í skólanum og handleiðslu og eftirfylgd í kjölfarið í kennsluáðstæðum með nemendum. Þannig færist vinna sérfræðinganna í auknum mæli inn í skólaföruna.

Almennt má segja að ánægja ríki með vinnulag þar sem teymisvinna um málefni einstakra nemenda er viðhöfð. Ávinningur er að þverfaglegri vinnu og bent er á að mikilvægt er að þróa það vinnulag áfram. Hins vegar kemur fram ábending um að erfitt sé að koma þeirri vinnu inn í vinnutímaramma kennara, sérstaklega þar sem þeir þurfa að sitja í mörgum slíkum teyrum.

Fram kemur bæði hjá starfsfólki skólanna og þjónustumiðstöðvanna mikilvægi heildstæðra verkefna sem taka til skólanna sem stofnana og einstakra þátta í skólastarfi. Skýra þarf verklag og auka vægi þessara verkefna.

e. Úrræði innan og utan skóla

Nokkuð ber á því að starfsmenn skóla geri ekki greinarmun á einstaka úrræðum vegna nemenda og sérfræðipjónustu skóla. Tilhneiging er því til að ætla sérfræðipjónustunni að hafa til reiðu ýmis úrræði utan skólanna í stað þess að líta á hana sem stuðning við skólana til að sinna og leysa verkefni og mál innan sinna dyra. Í þessu samhengi benda margir skólar á að mikilvægt sé að hjá sérfræðipjónustunni séu sérfræðingar með góða þekkingu á skólum og skólastarfi, sem geti veitt aðstoð við að móta, þróa og

koma á fót úrræðum innan veggja skólans til að taka á ýmsum málum sem erfitt er að leysa í dag.

Bent er á mikilvægi þess að koma upp skammtímaúrræðum í hverfunum sem taki við nemendum með hegðunar- og atferlisvanda tímabundið í þeim tilgangi að binda enda á óæskilegar aðstæður í skólanum og styðja og aðstoða skólana við að móta æskilegar aðstæður og áætlun vegna þessara nemenda. Einnig kemur fram ósk frá nokkrum skólum um fleiri sérskóla í borginni.

f. Sérskólar og sérdeildir

Sérskólar og sérdeildir í borginni hafa ráðgjafarhlutverk við almennu skólana en fagleg tengsl þeirra við sérfræðipjónustu skóla eru óskýr eða óskilgreind. Sérskólar og sérdeildir virðast að mestu leyti vera sjálfum sér næg varðandi sérfræðipjónustu.

Skólar borgarinnar virðast almennt ekki nýta sér mikið ráðgjöf og sérfræðipjónustu frá sérskólum og sérdeildum í borginni. Einungis 5 skólar höfðu þegið ráðgjöf sálfræðings frá þessum aðilum og 4 ráðgjöf kennsluráðgjafa. Enn færri höfðu þegið ráðgjöf annarra sérfræðinga.

Fram kom að skólar væru illa upplýstir um ráðgjafarhlutverk sérskóla og sérdeilda, vissu lítið um í hverju hún fælist eða hvernig ætti að nálgast hana.

g. Tengsl sérfræðipjónustu skóla við aðrar stofnanir.

Fram kemur bæði hjá skólum og þjónustumiðstöðvum, að skýrari og markvissari tengsl þurfi að vera milli skóla, sérfræðipjónustu skóla, heilsugæslu, barnaverndar, BUGL, MHB og GRR. Efla þurfi samstarf og samvinnu við þessa aðila.

h. Stefnumörkun

Í ljósi þeirra breytinga sem orðið hafa í grunnskólanum undanfarna tvo áratugi og stöðu hans og hlutverks í samfélaginu þarf í auknum mæli að skoða heildarmynd í tilveru barna í samfélaginu í dag. Greina þarf betur samspil heimilis og skóla og hvernig stutt er við þau hlutverk sem þessum aðilum er ætlað. Bæði starfsfólk skóla og sérfræðipjónustunnar telur tengsl velferðarþjónustu og skólapijónustu mikinn kost. Einnig kemur fram mikilvægi heildstæðra verkefna þar sem skólar, heimilin og aðrar stofnanir nærsamfélagsins vinna saman að heildstæðum verkefnum, s.s. forvarnarverkefnum ýmis konar. Til að koma til móts við breyttar aðstæður og þarfir skólanna er mikilvægt að laga sérfræðipjónustu skóla betur að því stuðningshlutverki sem henni er ætlað í nútíma samfélagi.

Fylgiskjöl:

1. Samráð skólastjórnenda og Menntasviðs, 88. fundur, 5. okt. 2006
2. Samráð skólastjórnenda og grunnskólaskrifstofu, fundur 25. okt. 2006
3. Yfirlit yfir Ráðgjöf við grunnskóla Reykjavíkur
4. Reglugerð um sérfræðiþjónustu skóla nr. 386/1996
5. Erindisbréf starfshóps um sérfræðiþjónustu skóla
6. Líkan vegna skiptingu stöðugilda fyrir þjónustu við börn frá janúar 2005
7. Fyrirspurn til þjónustumiðstöðva
8. Samantekt á svörum þjónustumiðstöðva við fyrirspurn
9. Fyrirspurn til skólastjórnenda
10. Spurningar á veggspjöldum á fundum þjónustumiðstöðva og skóla

Fylgiskjal 1.

Samráð skólastjórnenda og Menntasviðs

88. fundur, 5. október 2006, kl. 14:00

Mætt: Anna Kristín Sigurðardóttir, Ingunn Gísladóttir, Auður Á. Stefánsdóttir, Guðlaug Sturlaugsdóttir, Óskar einarsson, Börkur Vígbórsson og Birna Sigurjónsdóttir sem ritaði fundargerð.

Samráð skólastjórnenda og Menntasviðs

89. fundur, 9. nóvember 2006, kl. 14:00

Dagskrá:

Óskar, nýr formaður Skólastjórafélags Reykjavíkur er boðinn velkominn til starfa í samráði skólastjóra og Menntasviðs. Börkur einnig boðinn velkominn en hann situr sinn fyrsta fund sem varamaður úr borgarhverfi 1.

1. Farið yfir fundargerð síðasta fundar.
 - a. Öryggiskerfin og þjónusta frá Öryggismiðstöð. Ósk um að Berglind Söebeck komi inn á fundi skólastjóra í hverfunum. Sigríður María verður í sambandi við formenn í hverfinum
 - b. Samráð aðstoðarskólastjóra, fyrir Breiðholt verður Anna Sigríður Pétursdóttir, aðstoðarskólastjóri Breiðholtsskóla, Sesselja Langholtsskóla, ath þá sem voru áður.
 - c. Komin er fram hugmynd um úttekt á Mentor og öðrum þeim kerfum sem þjóna skólunum, verið er að kanna kostnað.
 - d. Nýtt viðveruskráningarkerfi starfsmanna verði kynnt á næsta fundi samráðs, IG. Frestað hefur verið fram yfir áramót að taka ákvörðun um kaup á slíku kerfi.
 - e. Námsferð skólastjóra 2007. Farið verður í náms- og kynnisferð til Kaupmannahafnar og Helsingjaborgar í Svíþjóð, leitað verði til fyrirtækisins Dafolo í Kaupmannahöfn um aðstoð við skipulag og tilhögun. GEB falið að vinna áfram að undirbúningi.

- f. Námsstyrkir til nem í framhaldsnámi verða auglýstir í október með umsóknarfresti til 1. nóvember.
2. Kynning á námstilboði fyrir ritara og skrifstofustjóra grunnskólanna, Valgerður Janusdóttir
3. Bæklingur um flokkun – frá Sorpu, gögn voru send með fundarboði. BS dreifir til fundarmanna pokum frá Sorpu til flokkunar. Bæklingar og pokar verða sendir skólunum á næstunni til dreifingar til nemenda í 4. og 5. bekk. Skólar og kennarar ráða því hvort og hvernig verkefni í bæklingi eru nýtt í skólastarfi.
4. Stoðþjónusta grunnskóla, framhald umræðu. AKS fer yfir fundargerð frá fundi samráðs og grunnskólaskrifstofu um stoðþjónustuna sem haldinn var 25. okt. sl. Senda á samráðið uppdráttinn sem sýnir uppbyggingu þjónustunnar nú. Verður síðan rætt á fundum í hverfunum. Æskilegt er talið að þjónustumiðstöðvar fái að móta starf sitt áfram án breytinga. Ólíkar skoðanir á því hvernig þjónustunni á að vera fyrir komið. Sumir telja æskilegt að skólar ráði sem mestu sjálfir um stoðþjónustuna. Þarf frekari umræður. Stofnaður verði starfshópur til að móta hugmyndir og framtíðarsýn, stuðla að umræðu og móta tillögur. HL stýri hópnum, AM, 2 úr skólastjórahópnum, 2 fulltrúar þjónustumiðstöðva, 1 frá Brúarskóla. Hópurinn ljúki fyrir 1. apríl á næsta ári.
5. Önnur mál.

Fylgiskjal 2

Fundur samráðs og grunnskólaskrifstofu um stoðþjónustu grunnskóla. 25. október 2006

Mætt; Guðlaug Sturlaugsdóttir, Auður Á. Stefánsdóttir, Arthur Morthens, Gunnlaugur Sigurðsson, Guðrún Edda Bentsdóttir, Hrund Logadóttir, Ásgeir Beinteinsson og Birna Sigurjónsdóttir sem ritar fundargerð. Kristinn Breiðfjörð boðar forföll.

1. Endurskoðun á allri ráðgjöf við grunnskóla m.a. vegna ábendinga frá skólastjórum. Niðurstöður í könnun á atferlivanda í grunnskólum (IS), þar kemur fram vísbendingar um að stoðþjónusta sé ekki að virka. Fyrir liggur tillaga um að færa þjónustumiðstöðvar undir Velferðarsviðs. Vegna alls þessa er ástæða til að nota tækifærið til að skoða sérfræðiþjónustan út frá því leiðarljósi að það sem skólar þurfa hverju sinni þarf að vera í boði.
2. AKS kynnir uppdrátt sem sýnir þá stoðþjónustu og ráðgjöf sem fyrir hendi er í grunnskólum Reykjavíkur innan skóla og utan.
3. Rætt um stöðu sérfræðiþjónustunnar á þjónustumiðstöðvum og hvernig fer ef miðstöðvarnar færast undir Velferðarsviðið, það gæti gengið fyrir sálfræðinga en ekki fyrir kennsluráðgjafa. Dróst sérfræðiþjónusta saman við tilflutning eða jókst hún? Að hluta voru ráðnir sálfræðingar í stöður kennsluráðgjafa á móti kemur að sálfræðingar eru nú einnig að sinna leikskólum. AM bendir á að á Norðurlöndum og Englandi er kennsluráðgjöf 2/3 á móti 1/3 sálfræðiþjónusta, hér er þessu öfugt farið og þar við bætist að hér vantar skólasálfræðinga.
4. Þarf meiri þjónustu – en hvernig þjónustu? Félagsþjónusta nýtist ekki skólanum beint heldur er hún við fjölskylduna og það sem gerist eftir skólann. Skóli fær jafnvel ekki niðurstöðurnar.
5. Mikilvægt að þjónstumiðstöðvar fái að þróast áfram en verði ekki breytt eða þær færðar undir annað svið – og þó þær fari undir annað svið þá starfi þær óbreyttar. Skiptar skoðanir um hvort skólinn eigi að hafa þjónustuna innan sinna vébanda. Getur verið kostur en áraskipti eru að þörfinni bæði í eðli og umfangi.
6. Sumum hugnast að skólinn ráði sjálfur sálfræðinga og fái fjármagnið til sín.
7. Vantar stuðning við kennara, þeir eru margir hverjir að guggna undan álagi. Námsráðgjafi getur nýst til slíks, kennsluráðgjafar, handleiðarar. Ólíkt milli skóla hver þörfin er, hvernig úrræðin eru og hvernig nýtist það sem fyrir er.
8. Ef safnað væri saman öllum fjármunum sem eru bundnir í ráðgjöf á ýmsum stöðum í skólakerfinu, hvað mundum við búa til? Varpa þessari spurningu inn í skólastjórahópinn – og gleyma ekki faglegri ráðgjöf, kennslufræðilegri og greinabundinni.

Fylgiskjal 3

Ráðgjöf við grunnskóla Reykjavíkur

Reykjavíkurborg			Aðrir aðilar
Innan skóla	Utan skólans		
	Kennslufræðileg ráðgjöf/ skólaráðgjöf	Sálfræðileg ráðgjöf	Greiningar- og ráðgjafastöð
Námsráðgjöf	Fardeild Grafarvogi	Þjónustumiðstöðvar	BUGL
Sérkennslustjóri	Ráðgjafarþjónusta sérskóla (4 skólar)		
Lausnarteymi	Kennsluráðgjafar á þjónustumiðstöðvum		
Hegðunarver / námsver	Þekkingarver / móðurskólar		
Aðkeypt þjónusta	Menntasvið (stjórnunarráðgjöf, við foreldra)		

Reglugerð um sérfræðipjónustu skóla nr. 386/1996

I. KAFLI

Skyldur sveitarfélaga og skilgreining sérfræðipjónustu

1.gr.

Öllum sveitarfélögum, sem standa að rekstri grunnskóla, er skylt að sjá skólunum fyrir sérfræðipjónustu, bæði almennri og greinabundinni kennsluráðgjöf, er taki til þeirra námsgreina sem tilgreindar eru í 30. gr. grunnskólalaga og sálfræðipjónustu. Sveitarstjórn skipuleggur sérfræðipjónustu skóla og ræður starfsmenn til að sinna henni.

2.gr.

Þar sem sérfræðipjónusta skóla er ekki rekin á vegum sveitarfélaga er sveitarstjórn skylt að semja um þjónustu við önnur sveitarfélög, stofnanir, svo sem kennaramenntunarstofnanir, eða aðra aðila er veita þjónustu á þessu sviði. Þegar um slík þjónustukaup er að ræða skal sveitarstjórn fylgjast með því að sérfræðipjónusta uppfylli fyrirmæli laga og reglugerða.

3.gr.

Sérfræðipjónusta skóla er ætlað að stuðla að því að kennslufræðileg og sálfræðileg þekking nýtist sem best í skólastarfi. Störf sérfræðipjónustu skóla skulu því fyrst og fremst beinast að því að efla grunnskólana sem faglegar stofnanir sem geti leyst flest þau viðfangsefni sem upp koma í skólastarfi og veita starfsmönnum skóla leiðbeiningar og aðstoð við störf sín eftir því sem við á. Kennurum og skólástjórnendum skal standa til boða ráðgjöf og stuðningur sérfræðipjónustu vegna skólastarfs. Þjónustan felst m.a. í faglegri ráðgjöf vegna almennrar kennslu einstakra námsgreina og aðstoð og leiðbeiningum við kennara vegna sérkennslu. Einnig skal sérfræðipjónusta skóla veita grunnskólum aðstoð og leiðbeiningar vegna nýbreytni- og þróunarstarfa. Sérfræðipjónusta skóla skal gefa forráðamönnum kost á leiðbeiningum um uppeldi nemenda eftir því sem aðstæður leyfa.

II. KAFLI

Starfshættir sérfræðipjónustu skóla

4.gr.

Starfsmenn sérfræðipjónustu skóla vinna störf sín samkvæmt því skipulagi sem sveitarstjórn ákveður í samræmi við 42. og 43. gr. laga nr. 66/1995 um grunnskóla. Starfsmenn sérfræðipjónustu skóla vinna að forvarnarstarfi í samvinnu við starfsmenn skóla m.a. með kennslufræðilegum og sálfræðilegum athugunum og greiningu á nemendum sem eiga í erfiðleikum sem hafa áhrif á nám þeirra. Forráðamenn nemenda geta komið með ósk um slíka athugun. Starfsmenn skóla og heilsugæslu geta lagt fram ósk um athugun að fengnu samþykki forráðamanna. Að athugun lokinni gera starfsmenn sérfræðipjónustu tillögur um viðeigandi meðferð og úrbætur.

5.gr.

Allar athuganir og rannsóknir sem varða einstaka nemendur skulu gerðar í samráði við og með samþykki forráðamanna.

6.gr.

Foreldrum og/eða forsjármönnum er heimilt að kynna sér gögn í vörslu sérfræðipjónustu skóla með persónulegum upplýsingum varðandi börn þeirra að viðstöddum sérfræðingi viðkomandi starfsstéttar. Með allar slíkar upplýsingar skal farið sem trúnaðarmál.

III. KAFLI

Stjórnun og skipulag

7.gr.

Sveitarfélag, sem stendur að rekstri grunnskóla og hefur falið sérstakri stofnun á sínum vegum, eða í samvinnu við önnur sveitarfélög, að hafa umsjón með kennslu og skólahaldi fyrir hönd viðkomandi sveitarfélags/sveitarfélaga, getur jafnframt falið henni að annast sérfræðipjónustu skóla á viðkomandi svæði.

IV. KAFLI

Sérfræðingar

8.gr.

Sérmenntaðir starfsmenn sérfræðipjónustu skóla skulu vera kennarar með framhaldsmenntun, sálfræðingar og aðrir sérfræðingar á sviði kennslu-, uppeldis- eða félagsmála. Umfang sérfræðipjónustu skal miða við fjölda nemenda í viðkomandi sveitarfélagi, eða sveitarfélögum, sbr. 2. mgr. 11. gr. laga nr. 66/1995 um grunnskóla ef um samrekstur er að ræða. Lágmark sérfræðivinnu á kennsluviku skal að jafnaði miðast við samtölu eftirfarandi tveggja liða:

1. Á fyrstu 2000 nemendur reiknast 0,0625 klukkustundir á hvern nemanda.
2. Ef nemendur eru fleiri en 2000 reiknast að auki 0,05 klukkustundir á hvern nemanda sem er umfram 2000.

Í þeim tilvikum þar sem sveitarfélög reka sérfræðipjónustu sameiginlega skal miða við samanlagðan nemendafjölda í viðkomandi sveitarfélögum.

V. KAFLI

Annað

9.gr.

Sveitarfélögum er skylt að gera menntamálaráðuneytinu grein fyrir skipulagi sérfræðipjónustu skóla í sveitarfélaginu innan tveggja ára frá gildistöku reglugerðar þessarar. Gera skal menntamálaráðuneytinu grein fyrir starfsemi sérfræðipjónustunnar á þriggja ára fresti þaðan í frá.

VI. KAFLI

Gildistaka

10.gr.

Reglugerð þessi er sett samkvæmt heimild í 42. gr. laga nr. 66/1995 um grunnskóla og öðlast gildi frá og með 1. ágúst 1996.

Menntamálaráðuneytið 26. júní 1996

Björn Bjarnason

Guðríður Sigurðardóttir

Erindisbréf

<p>Heiti vinnuhóps: Starfshópur um sérfræðiþjónustu grunnskóla</p>
<p>Ábyrgðarmaður: Ragnar Þorsteinsson fræðslustjóri</p>
<p>Hlutverk: Skila tillögum að skipulagi og inntaki sérfræðiþjónustu grunnskóla í Reykjavík</p>
<p>Helstu verkefni: Afla upplýsinga og gera yfirlit yfir þá sérfræðiþjónustu sem grunnskólar borgarinnar hafa þegar aðgang að.</p> <p>Kanna og gera yfirlit yfir þá sérfræðiþjónustu og stuðning sem starfsfólk grunnskóla telur að skorti.</p> <p>Leiða umræðu meðal skólafólks í Grunnskólum Reykjavíkur um sérfræðiþjónustu skóla.</p> <p>Koma með tillögur að skipulagi og inntaki sérfræðiþjónustu grunnskóla í Reykjavík</p>
<p>Fulltrúar í vinnuhópi: Í stýrihóp verða: Hrund Logadóttir Menntasviði Arthur Morthens Menntasviði Ásgeir Beinteinsson Skólastjórafélagi Reykjavíkur Kristín Jóhannesdóttir Skólastjórafélagi Reykjavíkur Hákon Sigursteinsson fulltrúi þjónustumiðstöðva Þorgeir Magnússon fulltrúi þjónustumiðstöðva Björk Jónsdóttir ráðgjafarþjónustu sérskólanna - Brúarskóla</p>
<p>Formaður vinnuhóps: Frá Menntasviði Hrund Logadóttir</p>
<p>Starfsmenn:</p>
<p>Ráðgjöf / samstarf:</p>
<p>Starfstímabil: 1.11.2006 - 1.04.2007 Framlengt til 1. janúar 2008</p>
<p>Skil: Til fræðslustjóra</p>

Líkan skiptir stöðugildum fyrir þjónustu við börn

	Stöðu- gildi alls	Vestur- bær	Miðborg/ Hlíðar	Laugar- dalur/ Háaleifi	Breið- holt	Árbær	Grafar- vogur/ Kjalarnes
Innritun og daggæsla	6,2	0,6	0,9	1,5	1,2	0,7	1,3
Sérfræðiþjón. leikskólabörn	14,9 5,5	1,2	1,9	3,6	3,6	1,4	3,3
Sérfræðiþjón. grunnskólabörn	22,5 14,5 8,0	2,2	3,0 2,2	4,4	5,7 (6,0)	1,9 (2,0)	5,3
Íþrótta- og tómstunda	5,0	0,6	0,6	1,2	1,0	0,5	1,1
Samtals	48,6	4,6	6,4	10,7	11,5	4,5	11,0

Kynning 7. janúar 2005

19

Fyrirspurn til þjónustumiðstöðva

Spurningar:

1. **Almennt:**
 - a. Hvaða fagaðilar starfa á Þjónustumiðstöðinni við sérfræðiþjónustu skólanna og hversu margir starfsmenn, stöðugildi, sinna henni á svæði Þjónustumiðstöðvarinnar, sálfræðingar, kennsluráðgjafar, félagsráðgjafar og aðrar starfsstéttir ef slíkt er fyrir hendi?
 - b. Er starfandi teymi, skólateymi, sérfræðinga í þjónustumiðstöðinni? Ef svo er hvaða fagaðilar eiga þar sæti?
2. **Einstaklingsmál:**
 - a. Hvers konar vanda, hvaða vanda, nemenda er mest vísað til sérfræðiþjónustu á Þjónustumiðstöðinni:
 - hegðunarvandi / líðan
 - námslegur vandi
 - fatlanir
 - félagslegur vandi
 - annað
 - b. Hve mörg einstaklingsmál eru á biðlista?
 - c. Hvaða hópar barna eru fjölmennastir á biðlista, hvers konar vandi?
 - d. Hvaða málaflokkar einstaklingsmála teljast forgangsmál?
3. **Önnur verkefni:**
 - a. Hafa skólarnir leitað til Þjónustumiðstöðvarinnar eftir ráðgjöf, samstarfi, vegna þróunarverkefna eða annarra verkefna sem taka til einstakra þátta skólastarfsins eða skólastarfsins í heild?
 - b. Ef svo er um hvers konar verkefni er að ræða og hve mörg eru þau?

Fylgiskjal 8

Samantekt á svörum Þjónustumiðstöðva við fyrirspurn

Þjónustumiðstöð	Fagaðilar / Stöðugildi	Skólateymi / Fagaðilar	Vandi sem mest er vísað	Fjöldi mála / tilvísana	Fjöldi mála á bið	Forgangsmál	Önnur verkefni
Breiðholt 2708 nemendur 5 skólar Breiðholtsskóli Fellaskóli Hólabrekkuskóli Seljaskóli Ölduselsskóli	<u>6 st.g. Frá Msr</u> <u>12 ráðgj. við gr.sk:</u> <u>7 sálfr.</u> <u>7 félagsráðgj.</u> <u>2 sérk.ráðgj.</u> <u>1 sérk.ráðgj.</u> <u>v/yfirf. úr leik- í</u> <u>grunnsk.</u>	Öll skólamál Allir tengiliðir grunn- og leiksk. og unglingaráðgj. Hver skóli hefur fastan tengilið.	Hegðun/líðan 171 Námsl. vandi 65 Fatlanir 77 Félagsl. vandi 26 Annað 20	359	45	1; Mál sem þola ekki bið; sjálfsvígshætta, áföll o.s.frv. 2; Börn með grun um alvarlegar þroskaraskanir/fatlanir 3; Börn með alvarlega hegðunar, - tilfinninga, eða sértæka námsörðugleika. 4; Mál sem þola bið.	25 mál - Handl. við starfsm. hegðunarv. starfsm. skóla og kennara - PBS - Námskeið/ fyrirl. og fræðsla - Upplestrarkeppni - Atvinnutengt nám
Árbær 1942 nemendur 6 skólar Árbæjarskóli Ártúnsskóli Ingunnarskóli Norðlingaskóli Sæmundarskóli Selásskóli	<u>Óljós fjöldi st.g.</u> <u>frá Msr. vs Lsr.</u> <u>3 sálfr. heil st.g.</u> <u>1 félagsr. 1 st.g. f.</u> <u>leik- og grunnsk.</u>	Öll skólamál Deildarstj. 3 sálfr. 1 félagsr. 1 sérk.r. leiksk. 1 leiksk. og daggæslur. 1 unglingar. 1 innritunarfulltr. í stökum málum Hver skóli með fastan tengilið	Hegðun/líðan 63 Námsl.vandi 33 Fatlanir 6 Félagsl.vandi 28 Annað 6	136	20 Meðalbiðtími 80 dagar. Hegðun 8 Námsv. 9	1; Mál sem þola ekki bið; sjálfsvígshætta, áföll o.s.frv. 2; Börn með grun um alvarlegar þroskaraskanir/fatlanir 3; Börn með alvarlega hegðunar, - tilfinninga, eða sértæka námsörðugleika. 4; Mál sem þola bið.	- Fræðsla og fyrirlestrar - Handleiðsla m.a. v PBS - Aðgerðir v/ nemendahópa - Áfallaaðstoð - Samstarf við skólaþróun
Miðborg /Hlíðar 1528 nemendur 3 skólar Austurbæjarskóli Háteigsskóli Hlíðaskóli	<u>1,3 st.g. sálfr.</u> <u>1 st.g. kennslur. á</u> <u>gr.sk.st.</u> <u>3 félagsr. / ungl.r.</u> <u>1 fríst.r.</u>	Sálfr. félagsr. kennslur. fríst.r. ungl.r. Hver skóli með fastan tengilið – tenglar með fasta setu á nemendav.r.		160	16 frá 3 skólum.	Ákvarðanir um forgangsmál teknar í samv. við gr.sk. Yfirleitt hegðunar- og tilf.vandi.	- Ráðgj. v/hegð. og samsk. í bekkjum/hópum, sérk.aðst. og skipul. samst. við for. v/ móttökudeilda - Innleiðsla SMT / PBS - Fræðsla og handleiðsla - Forvarnarverkefni

<p>Vesturgarður 1701 nemendur Grandaskóli Hagaskóli Melaskóli Vesturbæjarskóli</p>	<p>Allir starfsm. koma að einhv. leiti að gr.sk. <u>2 sálfr.</u> <u>0.5 kennslur.</u> 1 félagsr. 0.2 fríst.r. 0.2 tilsj.aðili</p>	<p>Sálfr. félagsr. kennslur. sérkennslur. leiksk.r. og fríst.r. sálfr. og kennslur. eru inni á öllum nemendav.r.f. félagsr. einu sinni til tvisvar í mán.</p>	<p>Námsvandi, síðan hegðunar- og tilf.l.örðugl. félagsl. vandi. Fæstar tilvísanir vegna alvarl. þroskafrávika.</p>	<p>104 eingöngu hjá sálfr. önnur ekki skráð</p>	<p>6 Að jöfnu náms og tilf.l. vandi.</p>	<p>Alvarleg áföll Mikill hegðunarvandi Börn sem koma úr öðrum hverfum og hafa verið lengur en 9 mán á bið.</p>	<p>-Eineltisáæt. Olweusar - eftirfylgd -Vinir Zippýs – innleiðing og samráð -Forvarnaráætl. / forvarnarv. -Félagsf.hópurinn Sjáumst -Tiltektarverk. í hv. -Vorhátíð hverfisins - Þrettándagleði í hverfinu. - Samfelluverk. fríst. / skóli. - Hress – forvarnarverk. v. nem. í brottfallshættu. - Morgunhanarnir – samstarfsverk. Hagask. og Vesturgarðs - Stóra upplestrakeppnin - Áfallateymi í hverfinu - Maritafraeðsla - Sam-Vest hópurinn – samráðsfundur grunnsk., lögr. Þjónustum. íþrótta og tómstundast. í hverfinu. - Athvarfsvaktir – í samráði við grunnskólann. - Ráðgjöf til foreldrafél. ke. og for. - Samst. íþr. og tómstundast. og skólanna - Frístundast. í Hagask. - Sáttamiðlun.</p>
---	---	---	--	---	--	--	--

<p>Laugardalur / Háaleiti 3239 nemendur Álftamýrarskóli Breiðagerðisskóli Fossvogsskóli Hvassaleitisskóli Langholtsskóli Laugalækjarskóli Laugarnesskóli Réttarholtsskóli Vogaskóli</p>	<p>10 starfa beint við leik- og gr.sk. og daggæslur. 11 st.g. <u>5 sálfræðingar</u> <u>1 kennslu- sérk.r.</u> 2 félagsráðgjafar 1 félags- ungl.r. 1 þroskajálfi 1 leiksk.r. 1 sérk.r. leiksk.</p>	<p>2 skólateymi leik- og grunnsk. Grunnsk.teymi: 5 sálfræðingar 1 kennslu sérk.r. 2 ungl. og félagsr.</p>	<p>Hegðunarbúi Grunur um ADHD Tilfinningavandi Síðan námserfiðl. Fáar beiðnir um ráðgjöf vegna fatlana sem er ólíkt leikskólunum</p>	<p>120</p>	<p>24 Flest frá Langholtssk. Mikil aukn. tilv. þaðan.</p>	<p>Forgangsmál metin í samráði við starfsfólk skólanna.</p>	<p>- Ráðgj. v. PBS - ART fyrir nem. - ART kynning f. skóla - Samst.verk. v. ungl. í hættu v. neikv. hegðunar. - Málþing og nefndarst. um samst. skóla og fríst.h. - Ráðgj. v. átaksverk. í læsi</p>
<p>Miðgarður 3240 nemendur Borgaskóli Engjaskóli Foldaskóli Hamraskóli Húsaskóli Klébergsskóli Korpuskóli Rimaskóli Víkurskóli</p>	<p>Flestir starfsm. sinna bæði leik- og gr.sk. <u>6 sálfr. 5.70 st.g. 2 sálfr. og deildarstj. sinna kennslur. við gr.sk.</u> 7 fél.r. 6.55 st.g. 1 ke.r. 0.7 st.g. í leikskólum 1 sérk.r. 1.0 st.g. í leikskólum 1 deildarstj. 1.0 st.g.</p>	<p>Allir sérfræðingar í teyllum í umfjöllun um málefni barna og fjölskyldna þeirra.</p>	<p>Hegðunarb. 134 Vanlíðan 128 Þroskafráv. 130 Samsk.erfiðl. 92 Erfiðl. á heimili 45</p>	<p>248 tilv. til sálfr. Grunnsk. 212 Leiksk. 36</p>	<p>65 á biðlista Grunnsk. 46 Leiksk. 19</p>	<p>Barn í bráðri hættu og þörf á skjótum viðbrögðum frá Barnav. lögr. BUGL eða öðrum. Mál barna sem sýna öðrum ofb. í samv. við skólustj.</p>	<p>Verkefni kennsluráðgjafa: - Atvinnutengt nám - Ráðgj. v. hópa/bekkja - Grenndarskógav. Náttúrusk. - Stóra upplestrarkeppnin - Verkefni tengd Listahátíð - Ráðgj. v. alv. hegðunarörð. - Ráðgj. v. einhv. nem. - Sáttamiðlun - Samstarfsf. MEN</p>

Fylgiskjal 9

Spurningar til skóla:

1. Sérfræðiþjónusta frá þjónustumiðstöð á yfirstandandi skólaári: Hvaða fagaðili veitti þjónustuna og í hverju fólst hún?
 - a. Hversu löng bið var að jafnaði þar til þjónustan hófst?
2. Sérfræðiþjónusta frá sérskóla / sérdeild á yfirstandandi skólaári: Hvaða fagaðili veitti þjónustuna og í hverju fólst hún?
 - a. Hversu löng bið var að jafnaði þar til þjónustan hófst?
3. Sérfræðiþjónusta frá öðrum stofnunum á yfirstandandi skólaári: Hvaða fagaðili veitti þjónustuna og í hverju fólst hún?
 - a. Hversu löng bið var að jafnaði þar til þjónustan hófst?
4. Sérfræðiþjónusta frá einkaaðilum á yfirstandandi skólaári: Hvaða fagaðili veitti þjónustuna og í hverju fólst hún?
 - a. Hversu löng bið var að jafnaði þar til þjónustan hófst?
5. Sérfræðiþjónusta innan skólans á yfirstandandi skólaári: Hvaða fagaðili veitti þjónustuna og í hverju fólst hún?
 - a. Hafa kennarar formlega leið að jafningjaráðgjöf?
 - b. Í hverju felst jafningjaráðgjöfin?

Opnar spurningar:

1. Hvaða / hvers konar sérfræðiþjónustu / ráðgjöf telja stjórnendur og starfsfólk skólans að skorti eða þurfi að efla?
2. Hvaða / hvers konar sérfræðiþjónustu / ráðgjöf telur þú að myndi gagnast skólanum best til að efla sig samkvæmt þeirri stefnu og hugmyndafræði sem hann starfar eftir?

Spurningar á veggspjöld vegna funda með Þjónustumiðstöðvum og skólum:

1. Kostir – sterkar hliðar – sérfræðiþjónustu grunnskóla í Reykjavík í dag.
2. Gallar – veikar hliðar – sérfræðiþjónustu grunnskóla í Reykjavík í dag.
3. Eitt af hlutverkum sérfræðiþjónustu skóla er:
“Starfsmenn sérfræðiþjónustu vinna að forvarnarstarfi með athugunum og greiningum á nemendum sem eiga í sálrænum eða félagslegum erfiðleikum, hafi þeir áhrif á nám, og gera tillögur um úrbætur
Hvað vantar – hvað þarf að bæta – hverju þarf að breyta?
4. Hvernig getur sérfræðiþjónusta skóla eflt stuðning og ráðgjöf við kennara?
Hvað vantar – hvað þarf að bæta – hverju þarf að breyta?
5. Hvernig getur sérfræðiþjónusta skóla stutt betur við skólana við að efla sig sem faglegar stofnanir?
Hvað vantar – hvað þarf að bæta – hverju þarf að breyta?
6. Samstarf skóla og sérfræðiþjónustu – aðgengi – staðsetning – tími – verklag
7. FRAMTÍÐARSÝN Skóli – sérfræðiþjónusta.