

Könnun á viðhorfum starfsmanna

Leikskóla Reykjavíkur

Höf: Halldór Jónsson, stjórn málafræðingur

Haut 2004

I. SAMANDREGNAR NIÐURSTÖÐUR

Inngangur

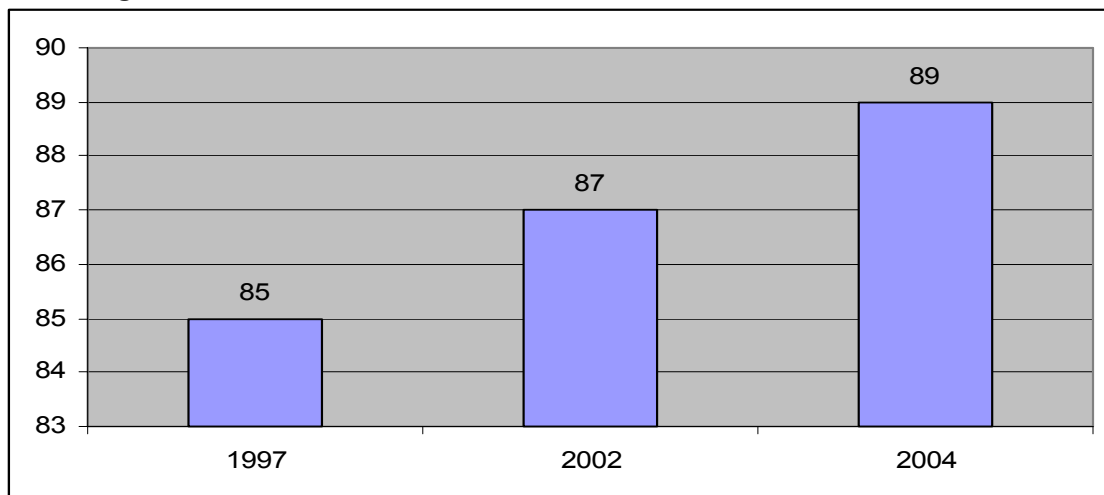
Í október sl. stóð starfsþróunardeild Leikskóla Reykjavíkur fyrir könnun meðal starfsmanna. Tilgangur könnunarinnar er að leggja mat á það hvernig til hefur tekist við að ná þeim markmiðum sem sett eru í stefnukorti og starfsmannastefnu Leikskóla Reykjavíkur. Könnunin var lögð fyrir alla starfsmenn (fyrir utan leikskólastjóra) sem hafa starfað í eitt ár eða lengur og eru í a.m.k. hálfu starfi. Í könnuninni var meðal annars spurt um starfsánægju, afstöðu til starfsins, samvinnu á vinnustað, afstöðu til stjórnenda, fræðslu, símenntun og heilsueflingu. Könnunin var lögð fyrir 1112 starfsmenn og alls bárust 917 svör, sem er mjög gott svarhlutfall, eða rúmlega 82%. Halldór Jónsson, stjórn málafræðingur, veitti ráðgjöf við framkvæmd könnunarinnar og sá um tölfræðilega úrvinnslu ásamt skýrslugerð.

Skýrsla þessi skiptist í þrjá hluta. Í fyrsta hlutanum er gefið stutt yfirlit um helstu niðurstöður. Í öðrum hlutanum eru birtar einfaldar yfirlitstöflur (tíðnitöflur) um niðurstöður könnunarinnar. Í fyrsta og öðrum hluta eru niðurstöður bornar saman við sambærilegar kannanir frá 1997 og 2002 eftir því sem við á. Í síðasta hlutanum er að finna ítarlegri greiningu niðurstaðna, þar sem svör við hverri spurningu fyrir sig eru greind með tilliti til nokkurra valdra bakgrunnspátta. Þessir þættir eru það hverfi sem leikskólinn er staðsettur í, aldur starfsmanna, menntun og starfsaldur.

Vinnustaður og starf

Rúmlega 89% starfsmanna finnst starfsandinn á sínum vinnustað góður, en það er því hærra hlutfall en var í könnunum 2002 (87%) og 1997 (85%). Um 35% finnst starfsandinn mjög góður, um 54% finnst hann frekar góður, 8% segja hann hvorki góðan né slæman og tæp 3% finnst hann slæmur. Ef litið er nánar á þá sem segja starfsandann mjög góðan (35%) sést að það hlutfall er hæst í Laugardal (49%) en lægst í Árbæ og Grafarholti (23%). Þegar hlutfall þeirra sem segja starfsandann slæman (3%) er skoðað nánar veikir athygli að það hlutfall er nokkuð hátt í fyrir Hlíðahverfi (10%).

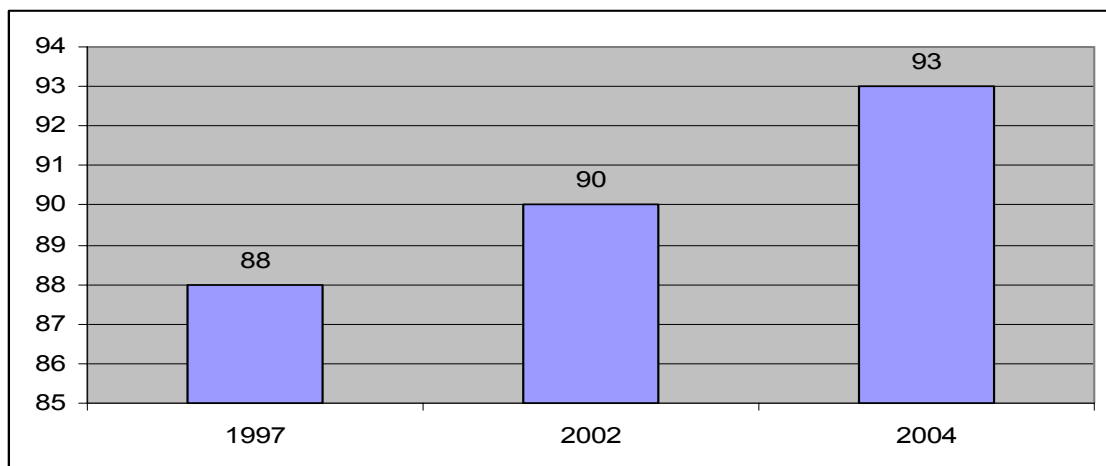
Mynd 1 – Hvernig er starfsandinn á þínum vinnustað? Hlutfall þeirra sem segja starfsandann góðan, 1997 til 2004.



Um 80% eru ánægð með vinnuástöðuna á sínum vinnustað um 10% eru óánægð. Óánægjan er mest meðal þeirra sem hafa leikskólakennarapróf frá KHÍ (13%). Lítil munur er á óánægjunni eftir hverfum en hún er þó áberandi minnst meðal starfsmanna sem starfa í leikskólum í Hlíðarhverfi (4%).

Þá var fólk spurt hvort það væri ánægt eða óánægt með starf sitt þegar á heildina er litið. Um 93% eru ánægð með starf sitt, þetta hlutfall var 90% árið 2002 og 88% árið 1997. Litill munur er á afstöðu fólks hvað þetta varðar, hvort sem er eftir hverfi, aldri, menntun eða starfsaldri.

Mynd 2 – Ert þú ánægð(ur) eða óánægð(ur) með starf þitt þegar á heildina er litið? Hlutfall þeirra sem eru ánægðir, 1997 til 2004.



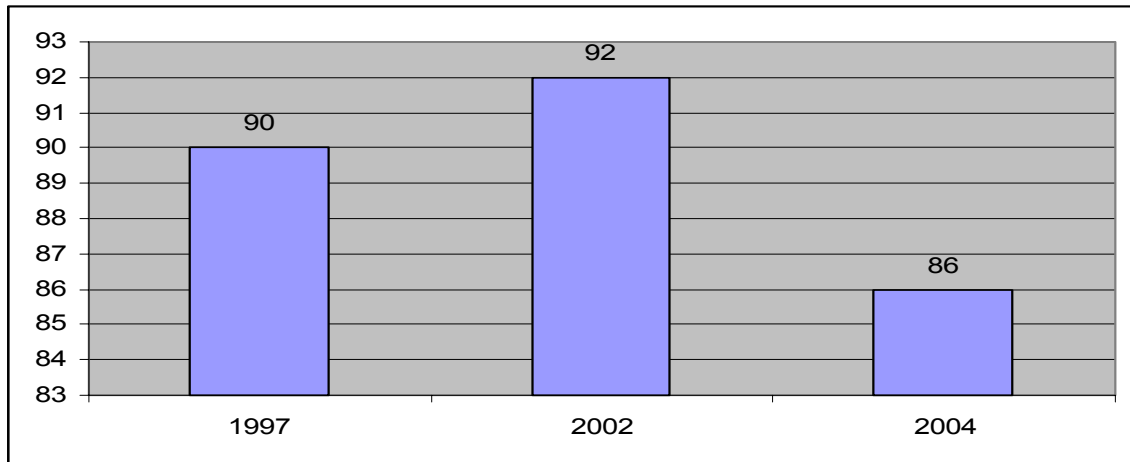
Um 93% svarenda segjast eiga auðvelt með að uppfylla þær kröfur sem gerðar eru til þeirra í starfi, einungis tæp 3% eiga erfitt með það. Ef við lítum nánar á þá sem segja þetta erfitt (3%) kemur í ljós að það hlutfall er hæst í Miðbæ (6%).

Um 85% segjast oft hafa tækifæri til að koma hugmyndum varðandi starfseminu á framfæri, 33% segja svo stundum vera, 8% sjaldan og 1% aldrei. Þegar þeir sem svara því svo til að þeir hafi þetta tækifæri oft (58%) eru skoðaðir nánar sést að það hlutfall er hæst meðal þeirra sem hafa leikskólakennarapróf frá KHÍ (74%) en lægst hjá þeim sem hafa grunnskóla- eða stúdentspróf (49%). Þá kemur fram að bein fylgni er milli starfsaldurs og þess hversu oft fólk hefur tækifæri til að koma hugmyndum sínum á framfæri.

81% starfsmanna þekkir starfsmannastefnu Leikskóla Reykjavíkur en 19% segjast ekki þekkja hana. Hlutfall þeirra sem ekki þekkja starfsmannastefnuna er hæst meðal yngstu starfsmannanna (35%), en eftir hverfum er hlutfallið hæst í Miðbæ (32%) en lægst í Vesturbæ (14%).

Um 86% starfsmanna Leikskóla Reykjavíkur eru stoltir af starfi sínu. Þetta hlutfall var 92% árið 2002 og um 90% árið 1997. Ef litið er á hlutfall þeirra sem segjast hvorki mikið né lítið stoltir af starfi sínu (13%) kemur fram að þetta hlutfall er hæst meðal þeirra sem hafa lægstan starfsaldur (18%). Raunar er það svo að bein fylgni virðist vera milli stolts af starfi og starfsaldurs, því hærri sem starfsaldurinn er því meira er stoltið.

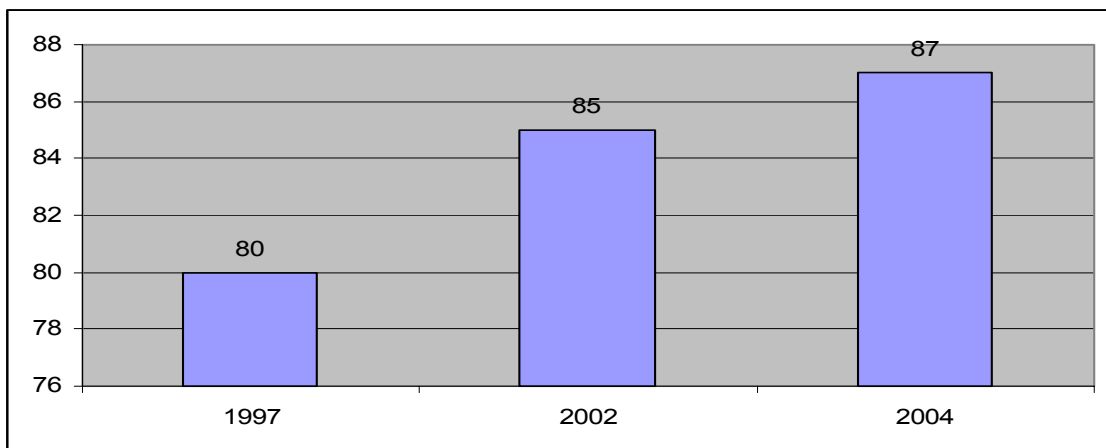
Mynd 3 – Ertu stolt(ur) af starfi þínu hjá Leikskólum Reykjavíkur? Hlutfall þeirra sem eru stoltir, 1997 til 2004.



Samvinna og sveigjanleiki

Um 87% starfsmanna finnst samstarfið milli starfsmanna á sínum vinnustað vera gott, tæpum 4% finnst það slæmt og um 10% finnst það hvorki gott né slæmt. Í könnuninni 2002 fannst um 85% samstarfið gott og árið 1997 var þetta hlutfall um 80%. Hlutfall þeirra sem telja samstarfið slæmt (4%) er hæst í Miðbæ (9%) þegar þetta skoðað eftir hverfum og meðal yngstu starfsmanna (9%) þegar niðurstaðan er greind eftir aldri.

Mynd 4 – Hvernig finnst þér samstarfið vera milli starfsmanna á þínum vinnustað? Hlutfall þeirra sem finnst samstarfið gott, 1997 til 2004.



Rúmlega 88% svarenda telja auðvelt að samræma fjölskyldu- og einkalíf við starf sitt og vinnutíma. Um 5% finnst þetta erfitt og er það hlutfall hæst í Vesturbæ (10%) og Miðbæ (9%) þegar þetta er skoðað eftir hverfum.

Um 77% svarenda telja að mikið traust ríki milli starfsmanna og stjórnenda á þeirra vinnustað. Um 6% segja lítið traust ríkja milli þessara aðila. Það hlutfall er hæst í Breiðholti (9%) og meðal þeirra sem minnstu menntunina hafa (9%).

Um 63% starfsmanna segjast oft fá hrós þegar þeim hefur tekist vel upp í starfi, 19% segjast sjaldan fá hrós við þær aðstæður og 18% hvorki oft né sjaldan. Ef við lítum nánar á þá sem sjaldan fá hrós sést að 6% fá mjög sjaldan hrós en það hlutfall er hæst meðal yngstu starfsmannanna (9%).

Um 15% svarenda segjast mjög oft fá endurgjöf á verk sín, þ.e. vitneskju um hvernig þeim gengur í starfi. Tæp 40% fá slíka endurgjöf frekar oft, 24% hvorki oft né sjaldan, 15% frekar sjaldan og 7% mjög sjaldan. Þannig fá 22% sjaldan slíka endurgjöf en það hlutfall er hæst í Miðbæ, eða 32%.

Tæplega 76% starfsmanna eru sáttir við stjórnun leikskólans, um 9% eru ósátt. Fram kemur að þetta hlutfall er 19% í Breiðholti en 2% í Háaleiti. Þeir starfsmenn sem minnstu menntunina hafa virðast ósáttastir við stjórnun síns leikskóla (13%).

Þá voru svarendur beðnir um að taka afstöðu til nokkurra fullyrðinga um leikskólastjórann á sínum vinnustað. Um 71% eru sammála þeirri fullyrðingu að leikskólastjóri sýni starfsmönnum sambærilega virðingu, en um 10% eru þessu ósammála. Talsverður munur er á þessu eftir hverfum, þannig eru 2% starfsmanna í leikskólum í Hlíðahverfi ósammála fulllyrðingunni en sama hlutfall fyrir Breiðholt er 16%.

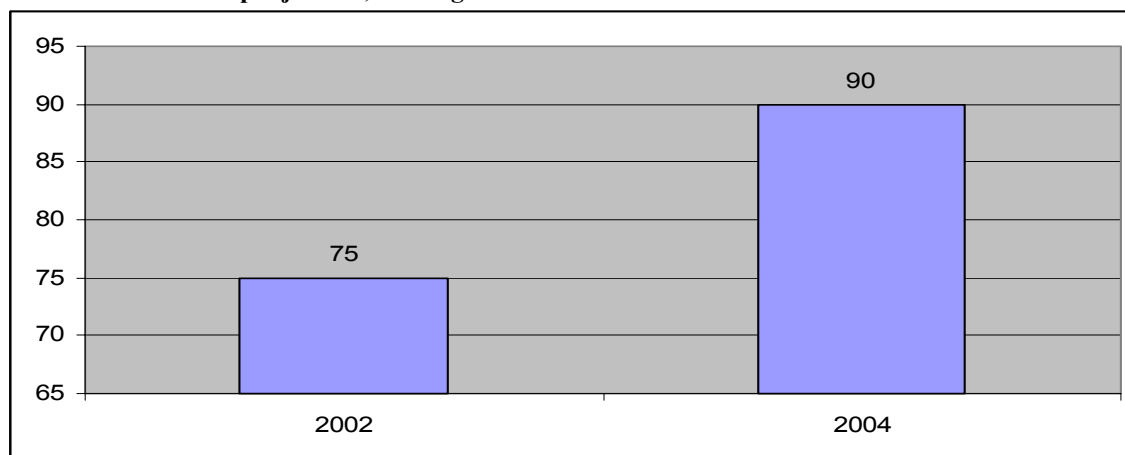
Um 79% eru sammála því að leikskólastjórinn beri traust til starfsmanna sinna, 6% eru því ósammála. Aftur er þetta hlutfall hæst í Breiðholti eða 11%.

Um 64% eru sammála því að leikskólastjóri leiðbeini og hvetji starfsmenn, 12% eru því ósammála. Eftir hverfum er þetta hlutfall hæst í Breiðholti (22%), en eftir menntun er það hæst fyrir þá sem minnstu menntunina hafa (15%).

Starfsþróun

Tæp 90% starfsmanna segja leikskólastjórann hefur átt formlegt starfsviðtal við sig sl. 12 mánuði. Sama hlutfall í könnuninni árið 2002 var 75%. Athygli vekur að nokkur munur er á þessu eftir aldri starfsmanna, þannig hefur leikskólastjórinn ekki átt starfsviðtal við 18% þeirra sem eru 25 ára og yngri. Þegar þetta er skoðað eftir hverfum sést að hlutfallið er hæst í Háaleitishverfi (15%) og lægst í Miðbæ og Árbæ/Grafarholti (6%).

Mynd 5 – Hefur leikskólastjórinn átt við þig formlegt starfsviðtal sl. 12 mánuði? Hlutfall þeirra sem svara því játandi, 2002 og 2004.



Tæplega 82% svarenda var með símenntunaráætlun fyrir starf sitt á síðasta vetri en 18% ekki. Talsverður munur er á þessu eftir menntun starfsmanna, þannig voru 92% þeirra sem eru með leikskólakennarapróf frá KHÍ með símenntunaráætlun sl. vetur. Sama hlutfall fyrir þá sem eru með annað háskólapróf er 73% og 78% fyrir þá sem hafa grunnskóla- eða stúdentspróf. Einnig er umtalsverður munur á þessu eftir hverfum, 65% starfsmanna úr leikskólum í Miðbæ voru með símenntunaráætlun en sama hlutfall fyrir Hlíðahverfi er 86%.

Rúmlega 81% svarenda telja að hæfni sín í starfi hafi aukist mikið í kjölfar símenntunar, 15% telja hana hafa aukist lítið og 4% ekkert.

85% svarenda sóttu einhverja fræðslu á vegum Leikskóla Reykjavíkur á síðasta vetri. Talsverður munur er á þessu eftir hverfum, aldri og menntun. Um 92% svarenda úr leikskólum í Breiðholti sóttu

fræðslu á sl. vetri en 69% svarenda úr leikskólum í Miðbæ. Þetta hlutfall er 70% fyrir yngsta aldurshópin en 90% fyrir þann elsta og 73% fyrir þá sem eru með annað háskólapróf en 91% fyrir þá starfsmenn sem hafa leikskólakennarapróf frá KHÍ.

84% eru með símenntunaráætlun fyrir komandi vetur. Athygli vekur að 31% þeirra sem eru 25 ára og yngri hafa ekki símenntunaráætlun fyrir komandi vetur, sama hlutfall fyrir aðra aldurshópa er um 15%. Hafa verður í huga að hópurinn sem er 25 ára og yngri er fámennasti aldurshópurinn og því eru ekki margir einstaklingar á bak við þessar hlutfallstölur, eins og sjá má í krosstöflu 19. Í sömu töflu má enn fremur sjá að bein fylgni er milli starfsaldurs og þess hvort fólk hefur símenntunaráætlun fyrir næsta vetur, þ.e. því lengri sem starfsaldurinn er því líklegra er að fólk sé með slíka áætlun fyrir starf sitt.

Heilsuefling á vinnustað

Um 88% starfsmanna líður almennt vel í vinnunni, 10% líður hvorki vel né illa og 3% líður illa. Ef þeir eru skoðaðir sérstaklega sem líður illa í vinnunni sést að það hlutfall er 8% fyrir yngsta aldurshópin en aðeins 1% fyrir þann elsta.

68% segja að vinnustaður sinn hafi tekið þátt í verkefninu “Heilsuefling á vinnustað”. Mikill munur er á þessu eftir hverfum. Hlutfallið fyrir Breiðholt er 88% en 32% fyrir Grafarvog. Um 75% þeirra sem tekið hafa þátt í heilsueflingunni telja að átakið hafi bætt vinnuumhverfið á þeirra vinnustað og 81% þátttakenda segja að aukin þekking í kjölfar heilsueflingarátaksins hafi haft jákvæð áhrif á heilsu sína almennt.

Almennar upplýsingar

Svarendum er skipt í þrjá aldurshópa, um 11% eru 25 ára og yngri, um 64% eru 26 til 45 ára og 26% eru 46 ára og eldri. Stuðst var við þessa sömu flokkun í könnununum 2002 og 1997. Hlutfall yngsta aldurshópsins hefur farið lækkandi, þannig var það 27% árið 1997, 20% árið 2002 og er nú komið niður í 11% eins og áður segir.

Um 46% svarenda hefur grunnskóla- eða stúdentspróf, 28% hefur leikskólakennarapróf frá KHÍ, 13% hefur annað háskólapróf og 12% aðra menntun.

Þá var svarendum skipt í þrjá hópa eftir starfsaldri þeirra. 31% eru með eins til þriggja ára starfsaldur, 28% eru með fjögurra til sjö ára starfsaldur og 41% með átta ára eða lengri starfsaldur. Hlutfall þeirra sem hafa lægstan starfsaldur er hæst í Miðbæ (51%) en lægst í Laugardal (22%).

Skilaboð frá svarendum

Í lok könnunarinnar var svarendum gefinn kostur á að koma ábendingum á framfæri. Langalgengasta athugasemdin lýtur að lágum launum. Þar á eftir koma athugasemdir um álag á starfsmenn. Einnig eru algengar athugasemdir er lúta að stjórnun og aðstöðu.

II. ALMENNT YFIRLIT - TÍÐNITÖFLUR

Tafla 1
Hvernig er starfsandinn á þínum vinnustað?

	Fjöldi	Hlutfall %	Hlutfall, þeir sem svara,%	Hlutf, 2002	Hlutf, 1997
Mjög góður	321	35,0	35,2	40,1	33,7
Frekar góður	494	53,9	54,1	46,7	51,5
Hvorki né	73	8,0	8,0	7,3	8,4
Frekar slæmur	23	2,5	2,5	4,9	5,0
Mjög slæmur	2	0,2	0,2	1,0	1,3
Svara ekki	4	0,4	-	-	-
Alls	917	100,0	100,0	100,0	100,0

Tafla 2
Ertu ánægð(ur) eða óánægð(ur) með vinnuáðstöðuna á þínum vinnustað þegar á heildina er litið?

	Fjöldi	Hlutfall %	Hlutfall, þeir sem svara,%
Mjög ánægð(ur)	186	20,3	20,6
Frekar ánægð(ur)	533	58,1	58,9
Hvorki né	102	11,1	11,3
Frekar óánægð(ur)	69	7,5	7,6
Mjög óánægð(ur)	15	1,6	1,7
Svara ekki	12	1,3	-
Alls	917	100,0	100,0

Tafla 3
Ert þú ánægð(ur) eða óánægð(ur) með starf þitt þegar á heildina er litið?

	Fjöldi	Hlutfall %	Hlutfall, þeir sem svara,%	Hlutf, 2002	Hlutf, 1997
Mjög ánægð(ur)	306	33,4	33,6	32,0	31,2
Frekar ánægð(ur)	537	58,6	59,0	57,7	57,0
Hvorki né	53	5,8	5,8	7,3	9,2
Frekar óánægð(ur)	10	1,1	1,1	2,2	1,9
Mjög óánægð(ur)	4	0,4	0,4	0,9	0,7
Svara ekki	7	0,8	-	-	-
Alls	917	100,0	100,0	100,0	100,0

Tafla 4
Átt þú auðvelt eða erfitt með að uppfylla þær kröfur sem gerðar eru til þín í starfi?

	Fjöldi	Hlutfall %	Hlutfall, þeir sem svara, %
Mjög auðvelt	298	32,5	32,6
Frekar auðvelt	554	60,4	60,7
Hvorki né	38	4,1	4,2
Frekar erfitt	22	2,4	2,4
Mjög erfitt	1	0,1	0,1
Svara ekki	4	0,4	-
Alls	917	100.0	100.0

Tafla 5
Hefur þú tækifæri til að koma hugmyndum varðandi starfseminu á framfæri?

	Fjöldi	Hlutfall %	Hlutfall, þeir sem svara, %
Já, oft	529	57,7	57,8
Já, stundum	305	33,3	33,3
Sjaldan	73	8,0	8,0
Nei, aldrei	8	0,9	0,9
Svara ekki	2	0,2	-
Alls	917	100.0	100.0

Tafla 6
Þekkir þú starfsmannastefnu Leikskóla Reykjavíkur?

	Fjöldi	Hlutfall %	Hlutfall, þeir sem svara, %
Já	622	67,8	81,0
Nei	146	15,9	19,0
Veit ekki	125	13,6	
Svara ekki	24	2,6	
Alls	917	100.0	100.0

Tafla 7
Ertu stolt(ur) af starfi þínu hjá Leikskólum Reykjavíkur?

	Fjöldi	Hlutfall %	Hlutfall, þeir sem svara, %	Hlutf, 2002	Hlutf, 1997
Mjög stolt(ur)	376	41,0	41,4	39,4	34,3
Frekar stolt(ur)	402	43,8	44,2	52,1	55,8
Hvorki né	115	12,5	12,7	7,4	8,3
Lítið stolt(ur)	14	1,5	1,5	1,2	1,6
Alls ekki stolt(ur)	2	0,2	0,2	-	-
Svara ekki	8	0,9	-	-	-
Alls	917	100.0	100.0	100.0	100.0

Tafla 8

Hvernig finnst þér samstarf vera á milli starfsmanna á þínum vinnustað?

	Fjöldi	Hlutfall %	Hlutfall, þeir sem svara,%	Hlutf, 2002	Hlutf, 1997
Mjög gott	287	31,3	31,5	35,9	32,3
Frekar gott	502	54,7	55,2	48,5	48,1
Hvorki né	88	9,6	9,7	12,8	16,8
Frekar slæmt	32	3,5	3,5	2,2	2,2
Mjög slæmt	1	0,1	0,1	0,7	0,7
Svara ekki	7	0,8	-	-	-
Alls	917	100.0	100.0	100.0	100.0

Tafla 9

Finnst þér almennt auðvelt eða erfitt að samræma fjölskyldulíf/einkalíf við starf þitt og vinnutíma?

	Fjöldi	Hlutfall %	Hlutfall, þeir sem svara,%
Mjög auðvelt	419	45,7	46,0
Frekar auðvelt	385	42,0	42,3
Hvorki né	64	7,0	7,0
Frekar erfitt	40	4,4	4,4
Mjög erfitt	3	0,3	0,3
Svara ekki	6	0,7	-
Alls	917	100.0	100.0

Tafla 10

Telur þú að traust ríki á milli starfsmanna og stjórnenda á þínum vinnustað?

	Fjöldi	Hlutfall %	Hlutfall, þeir sem svara,%
Mjög mikið traust	304	33,2	33,3
Frekar mikið traust	395	43,1	43,3
Hvorki mikið né lítið	159	17,3	17,4
Frekar lítið traust	37	4,0	4,1
Mjög lítið traust	17	1,9	1,9
Svara ekki	5	0,5	-
Alls	917	100.0	100.0

Tafla 11
Færð þú hrós þegar þér hefur tekist vel upp í starfi?

	Fjöldi	Hlutfall %	Hlutfall, þeir sem svara, %
Mjög oft	219	23,9	24,0
Frekar oft	356	38,8	39,1
Hvorki né	164	17,9	18,0
Frekar sjaldan	120	13,1	13,2
Mjög sjaldan	52	5,7	5,7
Svara ekki	6	0,7	-
Alls	917	100.0	100.0

Tafla 12
Færð þú endurgjöf á verk þín (þ.e. færð þú vitneskju um það hvernig þér gengur í starfi)?

	Fjöldi	Hlutfall %	Hlutfall, þeir sem svara, %
Mjög oft	130	14,2	14,5
Frekar oft	357	38,9	39,8
Hvorki né	211	23,0	23,5
Frekar sjaldan	133	14,5	14,8
Mjög sjaldan	65	7,1	7,3
Svara ekki	21	2,3	-
Alls	917	100.0	100.0

Tafla 13
Hve sátt(ur) eða ósátt(ur) ertu með stjórnun leikskólans?

	Fjöldi	Hlutfall %	Hlutfall, þeir sem svara, %
Mjög sátt(ur)	285	31,1	31,3
Frekar sátt(ur)	404	44,1	44,3
Hvorki né	138	15,0	15,1
Frekar ósátt(ur)	60	6,5	6,6
Mjög ósátt(ur)	24	2,6	2,6
Svara ekki	6	0,7	-
Alls	917	100.0	100.0

Tafla 14a
**Eiga eftirtaldar fullyrðingar við um leikskólastjórnann á þínum vinnustað?
 Leikskólastjóri sýnir starfsmönnum sambærilega virðingu.**

	Fjöldi	Hlutfall %	Hlutfall, þeir sem svara, %
Mjög ósammála	18	2,0	2,0
Frekar ósammála	74	8,1	8,2
Hvorki sammála né ósammála	167	18,2	18,5
Frekar sammála	315	34,4	34,9
Mjög sammála	328	35,8	36,4
Svara ekki	15	1,6	-
Alls	917	100.0	100.0

Tafla 14b
Eiga eftirtaldar fullyrðingar við um leikskólastjórnann á þínum vinnustað?
Leikskólastjóri ber traust til starfsmanna sinna.

	Fjöldi	Hlutfall %	Hlutfall, þeir sem svara, %
Mjög ósammála	9	1,0	1,0
Frekar ósammála	43	4,7	4,8
Hvorki sammála né ósammála	136	14,8	15,1
Frekar sammála	324	35,3	35,9
Mjög sammála	391	42,6	43,3
Svara ekki	14	1,5	-
Alls	917	100.0	100.0

Tafla 14c
Eiga eftirtaldar fullyrðingar við um leikskólastjórnann á þínum vinnustað?
Leikskólastjóri leiðbeinir og hvetur starfsmenn.

	Fjöldi	Hlutfall %	Hlutfall, þeir sem svara, %
Mjög ósammála	22	2,4	2,4
Frekar ósammála	88	9,6	9,8
Hvorki sammála né ósammála	214	23,3	23,8
Frekar sammála	307	33,5	34,1
Mjög sammála	269	29,3	29,9
Svara ekki	17	1,9	-
Alls	917	100.0	100.0

Tafla 15
Hefur leikskólastjórinn átt við þig formlegt starfsviðtal síðastliðna 12 mánuði?

	Fjöldi	Hlutfall %	Hlutf, þeir sem svara, %	Hlutf, 2002
Já	811	88,4	89,5	74,5
Nei	95	10,4	10,5	25,5
Veit ekki	2	0,2	-	-
Svara ekki	9	1,0	-	-
Alls	917	100.0	100.0	100.0

Tafla 16
Varst þú með símenntunaráætlun fyrir starf þitt á síðasta vetri (2003-2004)?

	Fjöldi	Hlutfall %	Hlutfall, þeir sem svara, %
Já	716	78,1	81,6
Nei	161	17,6	18,4
Veit ekki	16	1,7	-
Svara ekki	24	2,6	-
Alls	917	100.0	100.0

Tafla 17
Telur þú að hæfni þín í starfi hafi aukist í kjölfar símenntunar?

	Fjöldi	Hlutfall %	Hlutfall, þeir sem svara, %
Mjög mikið	152	16,6	22,6
Frekar mikið	394	43,0	58,6
Frekar lítið	102	11,1	15,2
Nei, hún hefur ekki aukist	24	2,6	3,6
Veit ekki	22	2,4	
Svara ekki	223	24,3	
Alls	917	100.0	100.0

Tafla 18
Sóttir þú fræðslu (námskeið / fyrirlestra / fræðslufundi) á vegum Leikskóla Reykjavíkur á síðasta vetri (2003/2004)?

	Fjöldi	Hlutfall %	Hlutfall, þeir sem svara, %
Já	752	82,0	85,0
Nei	133	14,5	15,0
Svara ekki	32	3,5	-
Alls	917	100.0	100.0

Tafla 19
Ert þú með símenntunaráætlun fyrir starf þitt á komandi vetri (2004-2005)?

	Fjöldi	Hlutfall %	Hlutfall, þeir sem svara, %
Já	703	76,7	84,0
Nei	134	14,6	16,0
Veit ekki	59	6,4	
Svara ekki	21	2,3	
Alls	917	100.0	100.0

Tafla 20
Hvernig líður þér almennt í vinnunni?

	Fjöldi	Hlutfall %	Hlutfall, þeir sem svara, %
Mjög vel	278	30,3	30,4
Frekar vel	524	57,1	57,4
Hvorki né	87	9,5	9,5
Frekar illa	21	2,3	2,3
Mjög illa	3	0,3	0,3
Svara ekki	4	0,4	-
Alls	917	100.0	100.0

Tafla 21
Hefur þinn vinnustaður tekið þátt í verkefningu Heilsuefning á vinnustað?

	Fjöldi	Hlutfall %	Hlutfall, þeir sem svara, %
Já	550	60,0	68,0
Nei	259	28,2	32,0
Veit ekki	82	8,9	
Svara ekki	26	2,8	
Alls	917	100.0	100.0

Tafla 22
Telur þú að heilsuefningin hafi leitt af sér bætt vinnuumhverfið á þínum vinnustað?

	Fjöldi	Hlutfall %	Hlutfall, þeir sem svara, %
Mjög mikið	139	15,2	25,8
Frekar mikið	265	28,9	49,3
Hvorki né	88	9,6	16,4
Frekar lítið	35	3,8	6,5
Mjög lítið	11	1,2	2,0
Svara ekki	379	41,3	-
Alls	917	100.0	100.0

Tafla 23
Telur þú að aukin þekking í kjölfar heilsuefningar hafi haft jákvæð áhrif á heilsu þína almennt?

	Fjöldi	Hlutfall %	Hlutfall, þeir sem svara, %
Já	351	38,3	80,7
Nei	84	9,2	19,3
Veit ekki	108	11,8	
Svara ekki	374	40,8	
Alls	917	100.0	100.0

Tafla 24
Á hvaða aldri ert þú?

	Fjöldi	Hlutfall %	Hlutfall, þeir sem svara, %	Hlutf, 2002	Hlutf, 1997
25 ára og yngri	103	11,2	11,4	19,6	26,8
26 til 45 ára	562	61,3	62,4	55,1	48,5
46 ára og eldri	236	25,7	26,2	25,3	24,7
Svara ekki	16	1,7	-	-	-
Alls	917	100.0	100.0	100.0	100.0

Tafla 25
Hver er menntun þín?

	Fjöldi	Hlutfall %	Hlutfall, þeir sem svara, %
Hef lokið grunnskólaprófi/stúdentsprófi	410	44,7	46,4
Hef lokið leikskólakennaraprófi frá KHÍ	246	26,8	27,8
Hef lokið öðru háskólaprófi	100	10,9	11,3
Annað	87	9,5	9,8
Grunnsk.pr/stúdentspr og annað	21	2,3	2,4
Leikskólak.pr. frá KHÍ og háskólapr.	15	1,6	1,7
Leikskólakennarapr. frá KHÍ og annað	2	0,2	0,2
Háskólapróf og annað	3	0,3	0,3
Svara ekki	33	3,6	-
Alls	917	100.0	100.0

Tafla 26
Hve lengi hefur þú starfað hjá Leikskólum Reykjavíkur?

	Fjöldi	Hlutfall %	Hlutfall, þeir sem svara, %
1 - 3 ár	277	30,2	30,8
4 - 7 ár	251	27,4	28,0
8 ár eða lengur	370	40,3	41,2
Svara ekki	19	2,1	-
Alls	917	100.0	100.0