



Reykjavíkurborg
Menntasvið

**KÖNNUN MEÐAL
DAGFORELDRA
Í REYKJAVÍK**

JÚNÍ 2006



Gagnadeild
Menntasviðs

FRAMKVÆMD

Í maí 2006 var framkvæmd könnun meðal dagforeldra í Reykjavík. Markmið könnunarinnar var að skoða hvort dagforeldrar hefðu fengið ráðgjafaheimsókn frá daggæslufulltrúum á þjónustumiðstöðvum borgarinnar, hvort dagforeldrar hefðu sjálfir leitað eftir ráðgjöf um ýmis mál og ánægju þeirra með þessa þjónustu. Einnig var spurt um viðhorf til þeirrar skipulagsbreytingar að hafa ráðgjöf og eftirlit aðskilið, þ.e. á þjónustumiðstöðvum annars vegar og á Menntasviði hins vegar en áður voru ráðgjöf og eftirlit á skrifstofum Leikskóla Reykjavíkur. Hringt var í starfandi dagforeldra tvær síðustu vikur maímánaðar 2006.

Tafla 1. Úrtak og svör

Upphaflegt úrtak	160
Voru ekki starfandi	4
Endanlegt úrtak	156
Neituðu að svara	11
Náðist ekki í	15
Fjöldi svarenda	130
Svarhlutfall	83%

NIÐURSTÖÐUR

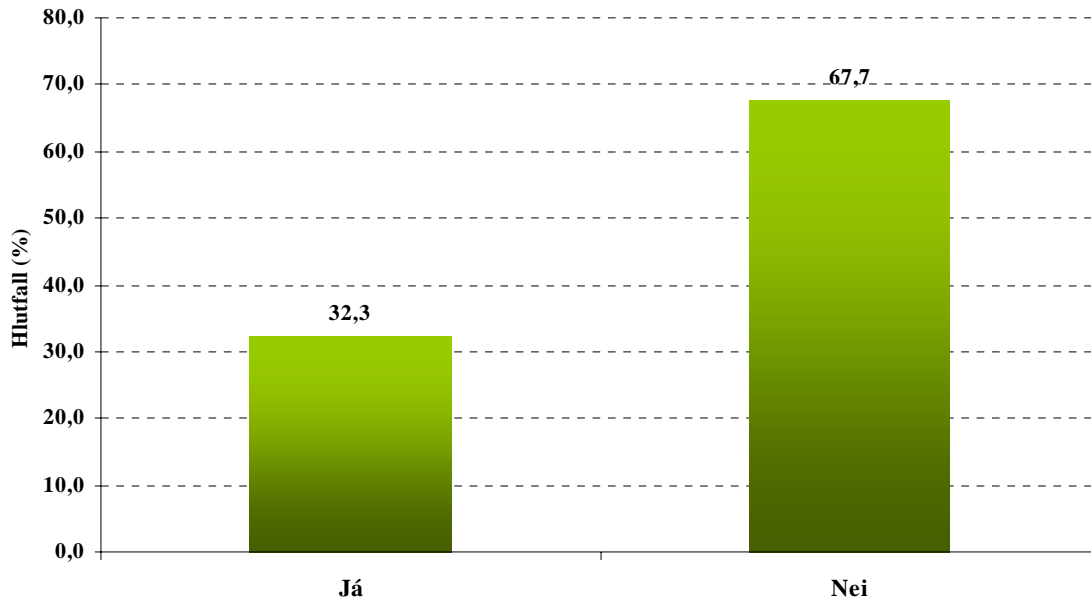
Dagforeldrarnir höfðu að meðaltali starfað í 11 ár en þar höfðu mikil áhrif svarendur sem höfðu mjög langan starfsaldur eða 30-40 ár. Í töflu 2 má sjá starfsaldur svarenda en um helmingur hafði starfað í 8 ár eða lengur.

Tafla 2. Starfsaldur

	Hlutfall	Fjöldi
Eitt ár eða skemur	18%	24
Tvö til fjögur ár	8%	10
Fimm til sjö ár	23%	30
8 – 14 ár	14%	18
15 – 20 ár	21%	27
21 ár eða lengur	16%	21
Alls	100%	130

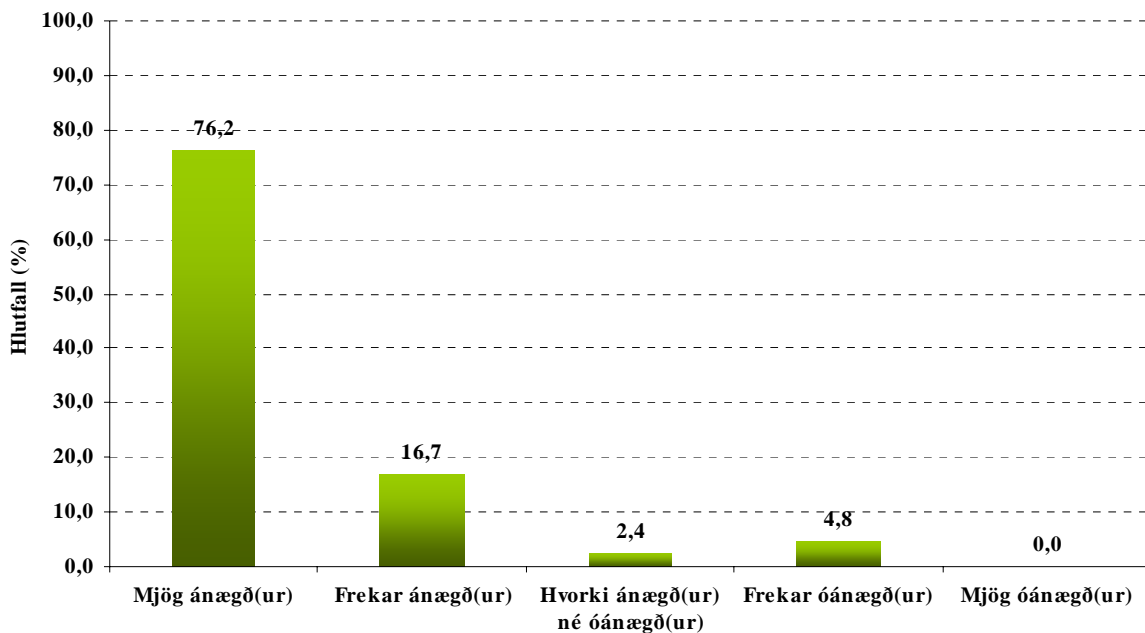
Þarna var spurt um upphafsár í starfi en einnig var spurt um hvort dagforeldri hefði tekið sér samfelld leyfi frá störfum í lengri tíma. Alls höfðu 13 tekið sér leyfi í allt að tvö ár, 8 í þrjú til fimm ár og 5 í sex ár eða lengur. Þessi leyfi dreifðust nokkuð jafnt á svarendur og höfðu lítil áhrif á meðaltals starfsaldur svarenda.

Næst var spurt um hvort dagforeldri hefði leitað til þjónustumiðstöðvar í sínu hverfi til að fá ráðgjöf eða stuðning í starfi. Tæpur þriðjungur, eða 32% dagforeldra svöruðu því játandi eins og sjá má á mynd 1.



Mynd 1. Hefur þú leitað eftir ráðgjöf eða stuðningi frá daggæsluráðgjafa á þjónustumiðstöð í þínu hverfi á þessum vetri?

Þeir sem höfðu leitað eftir ráðgjöf og stuðningi voru spurðir eftir hverju þeir hefðu leitað. Nokkrir nefndu ráðgjöf um dagsskipulag, um foreldrasamstarf, um hegðunarvandamál barns eða fatlanir en annars voru tilefni mörg og fáir nefndu það sama. Sem dæmi má nefna ráðgjöf um aðlögun nýrra barna, um leikfangaval, barnaverndarmál, um gerð dvalarsamninga og leikskólaumsóknir. Á mynd 2 má sjá hversu ánægðir eða óánægðir dagforeldrar voru með þá ráðgjöf sem þeir fengu.

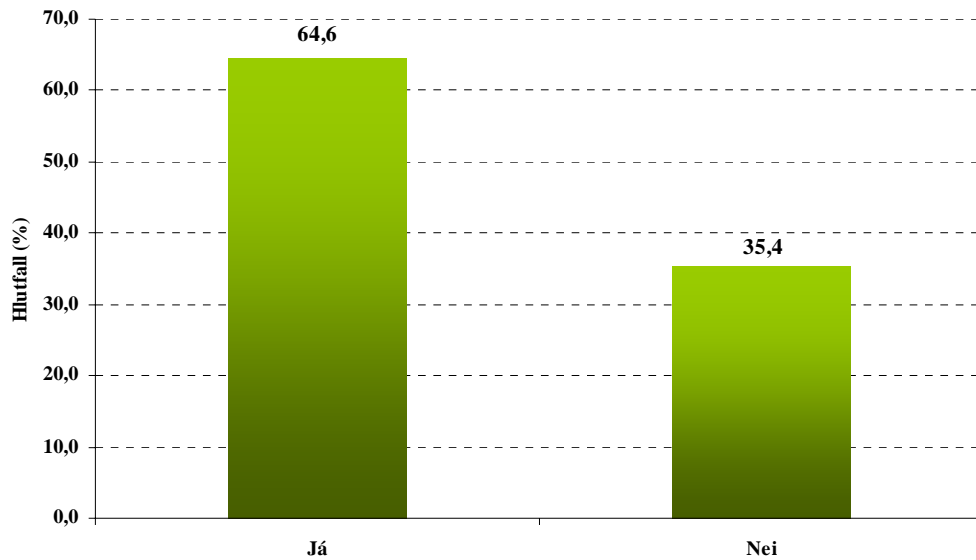


Mynd 2. Þegar á heildina er litið, varstu ánægð(ur) eða óánægð(ur) með ráðgjöfina/stuðninginn?

Mikill meirihluti dagforeldra, eða 93%, var mjög eða frekar ánægður með þá ráðgjöf sem þeir fengu. Þeir sem voru ánægðir nefndu viðmót daggæsluráðgjafa og góðar lausnir sem þeim

var bent á. Einnig virtist biðtími vegna úrlausna vera skammur. Þeir fáu sem ekki voru ánægðir sögðust ekki hafa verið sáttir við ráðgjöfina sjálfa en einn nefndi biðtíma eftir úrlausn sem orsök óánægju sinnar.

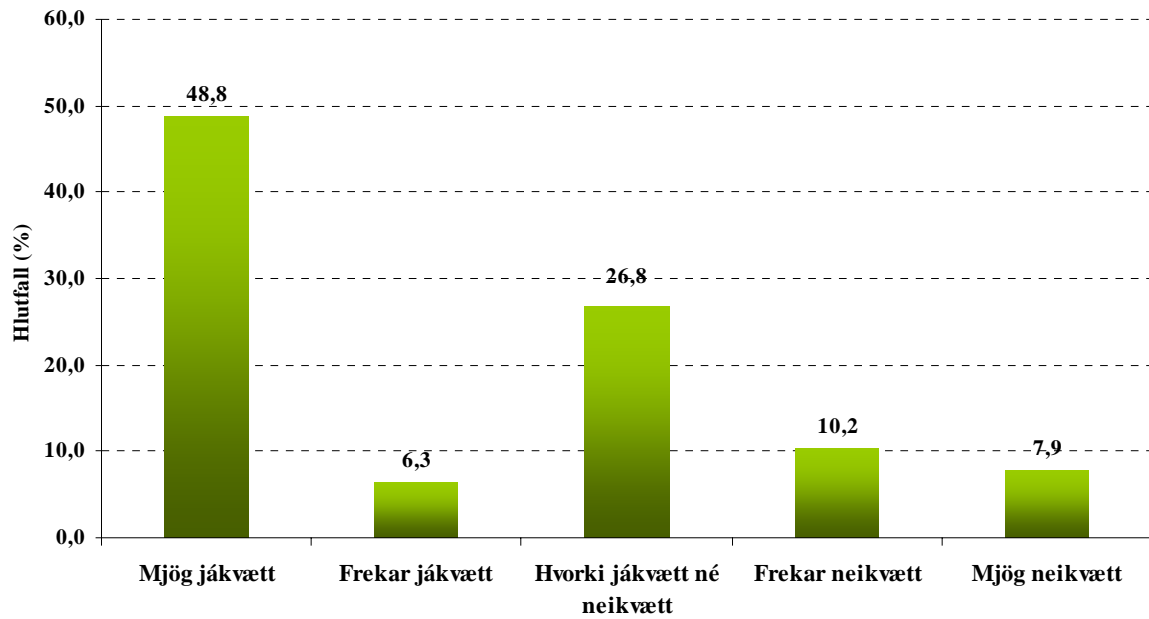
Næst var spurt hvort dagforeldri hefði fengið ráðgjafaheimsókn á þessum vetri. Á mynd 3 má sjá að rúmlega þriðjungur hafði ekki fengið slíka heimsókn.



Mynd 3. Hefur þú fengið ráðgjafaheimsókn á heimilið þitt frá daggæsluráðgjafa á þessum vetri?

Um 67% dagforeldra voru mjög ánægðir með ráðgjafaheimsóknina og 16% voru frekar ánægðir. Rúm 10% voru frekar eða mjög óánægðir.

Að lokum voru dagforeldrar spurðir hvort þeim þætti það jákvætt eða neikvætt að eftirlit með störfum þeirra og ráðgjöf væri nú aðskilið. Rétt rúnum meirihluta fannst þessi breyting vera jákvæð eða um 55% eins og sjá má á mynd 4.



Mynd 4. Finnst þér það jákvætt eða neikvætt að eftirlit með störfum dagforeldra og ráðgjöf til þeirra er nú aðskilið?

Smávægilegan mun mátti sjá á viðhorfum dagforeldra til þessa aðskilnaðar eftir starfsaldri, en þeir sem höfðu skemmri starfsaldur voru heldur jákvæðari í garð þessa fyrirkomulags en hinir.