

Umhverfi, Iyðheilsa og velferð

Í Reykjavík taki starfsemi borgarinnar mið af samþættingu umhverfis, heilbrigðis og velferð íbúa

GRÆN SKREF

- Göngum lengra, hjólum meira
- Lifandi og skemmtileg borg
- Betra loft fyrir alla
- Visthæfari leik- og grunnskólar

Dæmi um verkefni

Grænu skrefin:

- Fleiri vatnshana við göngu- og hjólréiðastiginn frá Ægisíðu upp í Elliðaárdal
- Útivistarsvæði á Gufunesi verður klárað
- Virkt eftirlit verður með innlofti í byggingum Reykjavíkurborgar

Önnur verkefni:

- Börn læra að rækta grænmeti í Skólagerðum Reykjavíkur
- Fræðsla fyrir almenning um matvælti og efnavörur

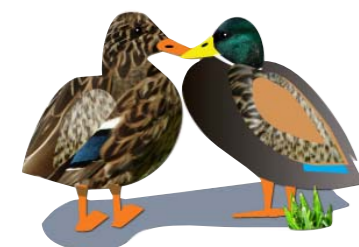
Gæði umhverfisins

Reykjavík verði til fyrirmyndar

á öllum sviðum sem tengjast gæðum umhverfisins

GRÆN SKREF

- Betra loft fyrir alla
- Hóldum borginni hreinni
- Reykjavíkurborg til fyrirmyndar



Náttúruvernd og útivist

Reykjavík standi vörð

um náttúrusvæði í borginni og stuðli að góðu aðgengi að fjölbreyttum útivistarsvæðum

Dæmi um verkefni

Grænu skrefin:

- Stígurinn frá Ægisíðu upp í Elliðaárdal verður breikkaður og upphitaður
- Skilyrði til fuglalífs og fuglaskoðunar í Vatnsmyrinni og á Tjörninni verða bætt
- Lykilhugtak í nýjum hverfum Reykjavíkurborgar verður m.a. græn svæði. Tré verða gróðursett í landi Reykjavíkur

Öll hverfi fá eigið náttúrusvæði til útikennstu og umhverfisfræðisu

Önnur verkefni:

- Útgáfa á hjóla- og göngustígakorti fyrir höfuðborgarsvæðið

Neysla og úrgangur

Reykjavík verði til fyrirmyndar í því að draga

úr myndun úrgangs og stuðla að umhverfisvænum neyslunjum

GRÆN SKREF

- Meiri endurvinnsla
- Visthæfari leik- og grunnskólar
- Reykjavíkurborg til fyrirmyndar

Dæmi um verkefni

Grænu skrefin:

- Bláar tunnur fyrir dagblöð frá heimilum og þjónusta á gremndarstöðvum verður aukin
- Leikskólar í Reykjavík munu nota vistvæn efni við þrif
- Meiri hluti bílafloata Reykjavíkurborgar verður visthæfur

Önnur verkefni:

- Þátttaka í könnun á sóun
- Flokkun úrgangs innleidd á úthátíðum Vinnuskóla Reykjavíkur

Landnotkun og byggingar framtíðarinnar

Skipulag og hönnun mannvirkja endurspeglir skapandi hugsun og virðingu fyrir íslenskum sérkennum og sögu

Dæmi um verkefni

Grænu skrefin:

- Nýtt aðalskipulag Reykjavíkur verður unnið frá grunni með sjálfbæra þróun að leiðarljósi
- Útbudum á hönnun nýrra mannvirkja borgarinnar verða sett inn umhverfiskilyrði

Önnur verkefni:

- Þátttaka í sýningunni Verk og vit: Kynning á vistvænum lausnum fyrir fyrirtæki og stofnanir

GRÆN SKREF

- Byggjum vistvæn hverfi
- Reykjavíkurborg til fyrirmyndar

Grænt bókhald og umhverfisstjórnun

Reykjavíkurborg og fyrirtæki í borginni verði fyrirmynd

í notkun umhverfisstjórnunartækja í alþjóðlegum samanburði

GRÆN SKREF

- Reykjavíkurborg til fyrirmyndar

Dæmi um verkefni

Grænu skrefin:

- Nýjar innkaupareglur borgarinnar innleiða vistvæn innaup sem meginreglu

Önnur verkefni:

- USR vinnur að því að fá ISO14001 vottun fyrir rekstur sviðsins
- Vinnuskólinn vinnur að því að flagga Græni fánanum

Hverfið mitt - íbúalyðræði

Borgarbúar verði virkir þátttakendur í umhverfismálum og mótun borgarinnar

Dæmi um verkefni

Grænu skrefin:

- Aðgengi borgarbúa að upplýsingum um umhverfis gæði verður aukin
- Miklátún verður endurskipulagt í samráði við íbúa

Önnur verkefni:

- Þátttaka í málþingi um samgöngur
- Þátttaka í málþingi um svifryk á Degi umhverfisins

GRÆN SKREF

- Betra loft fyrir alla
- Lifandi og skemmtileg borg

Umhverfismennt

Reykjavíkurborg stuðli að fræðslu um umhverfismál á aðgengilegan hátt fyrir íbúana

GRÆN SKREF

- Visthæfari leik- og grunnskólar
- Lifandi og skemmtileg borg
- Betra loft fyrir alla

Dæmi um verkefni

Grænu skrefin:

- Hverfi fá eigið náttúrusvæði til útikennstu og umhverfisfræðisu
- Fleiri umhverfis- og söguskiltum í borginni verður komið upp
- Aðgengi borgarbúa að upplýsingum um umhverfis gæði verður aukin

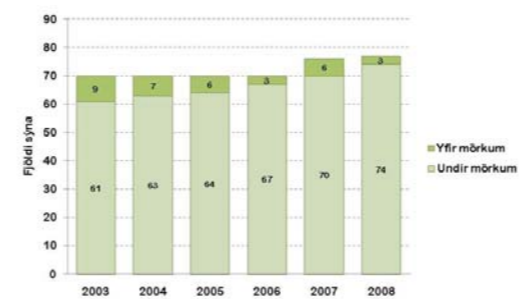
Önnur verkefni:

- Náttúru- og útikennsla Náttúruskólans
- Umhverfisfræðsla í Vinnuskóla Reykjavíkur
- Fræðsla og fréttir um vistvæna hegðun og hugsun á heimasíðu USR
- USR fræðir borgarbúa um jurtir í Grasagarði Reykjavíkur

Vatn

Gæði drykkjarvatns

Neysl vatnssýni hafa verið tekin síðan 1991 og til ársins 2008. Í ljós kemur að drykkjarvatni er almennt mjög gott eins og sést á mynd 2. Einungis eitt sýni hefur verið yfir viðmiðunarmörkum, samkv. reglugerð nr. 536/2001 um neysl vatni, síðan 2002 en það var árið 2007. Ef sýni hafa meistar ofar viðmiðunarmörkum má fremur rekja það til mengunar frá vatnslögn en ekki til grunnvatnsins sem er notað.



Mynd 3. Niðurstöður saugerlasýna sem tekin voru í strandsjó við Reykjavík. Árin 2003 til 2008.

Líffræðilegur fjölbreytileiki

Fjöldi anda á Tjörninni

Endur eru árvissir varpfluglar við Tjörnina og mætti segja að fjöldi þeirra gefi að einhverju leiti mynd af lífríki innan þéttar borgarbyggðar þar sem hann endurspeglar lífskilyrði andastofnins á hverjum tína. Fluglar við Tjörnina voru vaktaðir árið 2008 líkt og verið hefur með hleum frá árinu 1973 og kom í ljós að fimmtugindir anda urpu við Tjörnina sumarið 2008. Þessar tegundir eru stökkönd, gargönd, duggönd, skufönd og æður og sjást niðurstöður þessara vöktunarmælinga á mynd 8. Á áttunda áratug síðustu aldar var samanlagður fjöldi andapara mestur, samtals 214 þegar best gerðist en fór síðan fækkandi um 1995 og sýndu þá mælingar einungis 112 andakollur á Tjörninni. Síðan þá hefur öðnum fjölgað smám saman á heildina lítið en andakollur hafa verið að meðaltali 164 síðan mælingar hófust 1974.

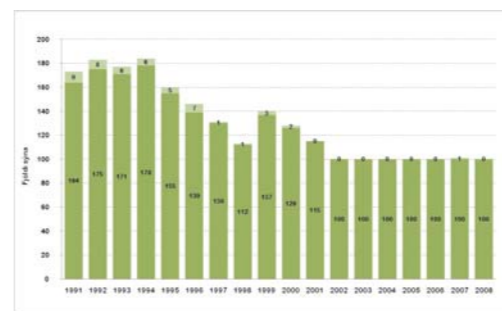


Mynd 9. Laxveiði og endurheimt laxseða í Elliðaám.

Samgöngur

Ársmeðaltal svifryks

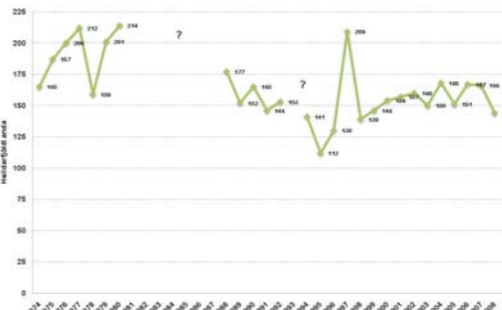
Þrjár sjálfvirkar mælistöðvar eru reknar á vegum Umhverfis- og samgöngusviðs Reykjavíkurborgar í samvinnu við Umhverfisstofnun. Af þeim loftmengandi efnum sem vöktuð eru er helst köfnunarsífríoxíð (NO2) og svifryk (PM10) sem hættu er á að fari yfir heilsuverndarmörk. Á mynd 4. má sjá niðurstöður mælinga á ársmeðaltali svifryks PM10(-10 mm) við Grensásveg frá 1995. Niðurstöðurnar benda til þess að svifryksmengun sé svipuð og undanfarin ár. Svifryk var innan marka bæði árið 2007 og 2008 ef miðað er við gildandi leiðbeinandi heilsuverndarmörk skv. reglugerð (nr.251/2002). Rétt er að taka það fram að árið 2010 lækka þessi viðmið og verða 10µg/m3 lægri en nú er.



Mynd 2. Fjöldi daga þegar svifryk (PM10) fór yfir heilsuverndarmörk frá árinu 2002 til 2008. Dökkt grænu sýningar eru mælingar frá Grensásvegi en hvíta sýningar eru frá Fjölskyldu- og húsdýragröðum sem notaðar er til viðmiðunar sem hlutfaus mælistöð.

Vatnsgæði strandsjárvar

Saurgerlar í strandsjó við Reykjavík hafa verið mældir með reglulegum hætti síðan árið 2003 eins og kemur fram á mynd 3. Mælistaðirnir eru Brautarholt, Kjalarnes, Koltafjörður, Staðarhverfi, Eilósvík, Elliðaovogur, Laugarnes, Ægissíða, Skerjafjörður, Nauthólsvík og Grafarvogur. Ef miðað er við umhverfismörk fyrir örverumengun í yfirborðsvatni á útivistarsvæðum, sem koma fram í reglugerð um varnir gegn mengun vatns nr. 796/1999, hefur hlutfall sýna yfir umhverfis-mörkum minnkað nánast samfellt síðustu ár ef frá er talið 2007. Árið 2008 voru 4% sýna yfir mörkum en það er minnkun upp á 4% ef miðað er við 2007. Minni gerlamengun í strandsjárvar bendir til að aukin hreinsun skólps á höfuðborgarsvæðinu hafi skilað árangri.



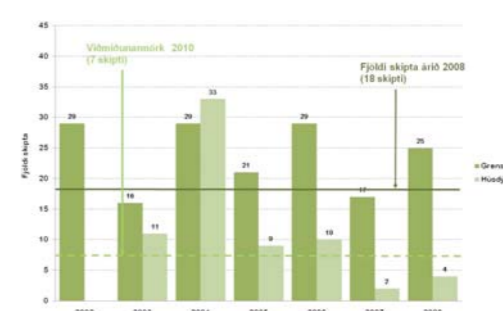
Mynd 8. Heildarþjöldi andakollna á Tjörninni í Reykjavík frá 1974 til 2008.

Heildarganga lax og endurheimt laxseða í Elliðaám

Eitt af því sem gerir náttúru Reykjavíkur svo sérstaka er að um hana renna laxveiðiár. Mengunarástand ána vegna áhrifa frá byggðinni í kringum árnar er einn af þeim þáttum sem hefur áhrif á afkomu laxastofnins í ánum. Umgjörð um fjölbreynt lífríkis í borgartandinu birtist því m.a. rannsóknum á laxagöngu og endurheimt laxseða í Elliðaám. Milli áramna 1975 og 2006 hafa árnar orðið fyrir áhrifum uppbyggingar í borgartandinu og sjúkdóma í laxastofninum sem hafa valdið því að laxagöngd og endurheimt seða náði sögulegu lágmarki á tímabilinu 1997 til 2002 eins og sjá má á mynd 9. Síðan þá hefur laxastofnin verið í sókn og árið 2008 var hlutfall endurheimta laxseða hærra en meistar hefur síðan reglulega mælingar hófust árið 1989. Laxaganga mældist einnig hærra það ár en hún hefur gert síðan 1993. Mótvægis-aðgerðir sem ráðist hefur verið í síðustu ár virðast því vera að skila sér almennt í betri laxagöngu og endurheimt seða undanfarin ár.



Mynd 4. Ársmeðaltal af magni svifryks (PM10) við Grensásveg í Reykjavík milli áramna 1995 og 2008.

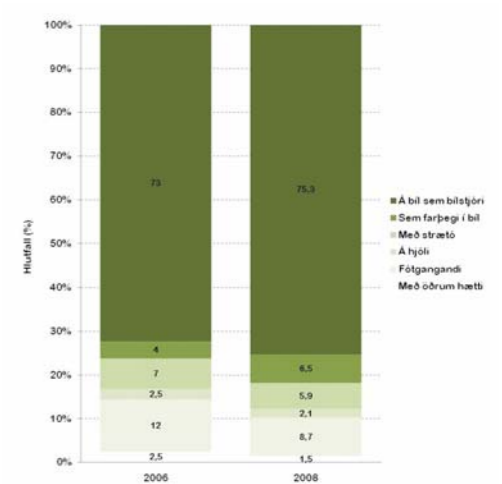


Mynd 5. Fjöldi daga þegar svifryk (PM10) fór yfir heilsuverndarmörk frá árinu 2002 til 2008. Dökkt grænu sýningar eru mælingar frá Grensásvegi en hvíta sýningar eru frá Fjölskyldu- og húsdýragröðum sem notaðar er til viðmiðunar sem hlutfaus mælistöð.

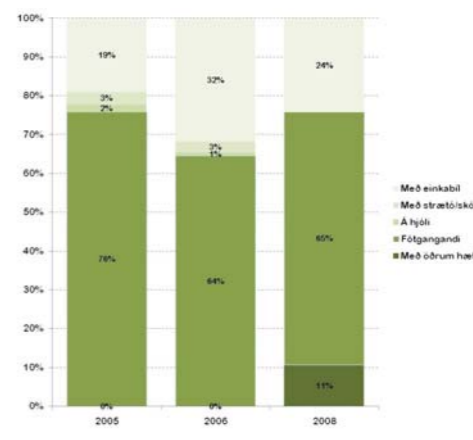
Ferðamáti

Hvernig Reykjavíkingar ferðast um borgina gefur vísibendingu um umhverfisáhrif samgangna í Reykjavík. Ferðamáti hefur verið kannaður undanfarin ár og hér eru dregnar saman niðurstöður þriggja viðhorfskannana su fyrsta frá árinu 2005 gerð af Gallup frá 3. til 17. nóvember það ár, önnur frá árinu 2006 gerð af Félagsvísindastofnun HÍ á tímabilinu 17. nóvember til 9. desember og sú þriðja gerð 2008 af Gallup frá 27. nóvember til 14. desember. Öll árin var lögð fyrir spurningin „ Hvernig fór barnið þitt í skólann í morgun?“ og árin 2006 og 2008 var einnig spurt „ Með hvaða hætti ferðast þú að jafnaði til vinnu eða skóla á morgunana?“. Niðurstöður þessara kannanna, sem settar eru fram í myndum 6 og 7, benda til þess að hlutféld einkabílsins sé ráðandi í ferðamáta íbúa Reykjavíkur hvort sem er meðal fullorðinna eða barna á skólaádrí.

Hlutfall þeirra sem ferðast til vinnu sem bílstjórar á einkabíl mældist rúmlega 75% árið 2008 og jókst um 3% frá árinu 2006. Þeir sem ferðuðust saman í bíl fjölgaði um helming milli þessara ára og þeim sem ferðuðust fótgangandi til vinnu fækkað einnig um helming. Þó má nefna að fleiri Reykjavíkingar gengu til vinnu en í öðrum sveitarfélögum á höfuðborgarsvæðinu eða 9% á móti 5% að meðaltali í hinum sveitarfélögum. Marktækur munur er milli kynja í viðhorfskönnuninni árið 2008, m.a. eru konur oftar í bíl sem farþegi. Munurinn var einnig marktækur eftir búsetu og skera þeir sem búa í Miðbæ og Vesturbæ sig þar úr, þar sem 22% þeirra gengur í vinnuna. Árbaer og Grafarholt eru á hinum kvarðanum með hæst hlutfall þeirra sem fer á einkabíl sem bílstjóri í vinnuna eða 84%. Hátt hlutfall ungmenna frá 17-24 ára fer með strætó vektor athygli þar sem um 13% munur er á notkun þeirra ef miðað er við næsta aldursþóp fyrir ofan.Greina mátti að eftir því sem laun þeirra sem svörðu könnuninni urðu hærrí þeim mun líklegri er að viðkomandi fari í vinnuna á einkabíl.



Mynd 6. Niðurstöður viðhorfskannana þegar spurt var „Með hvaða hætti ferðast þú að jafnaði til vinnu eða skóla á morgunana?“ árin 2006 og 2008.



Mynd 7. Niðurstöður viðhorfskannana þegar spurt var „Hvernig fór barnið þitt í skólann í morgun?“ árin 2005, 2006 og 2008.