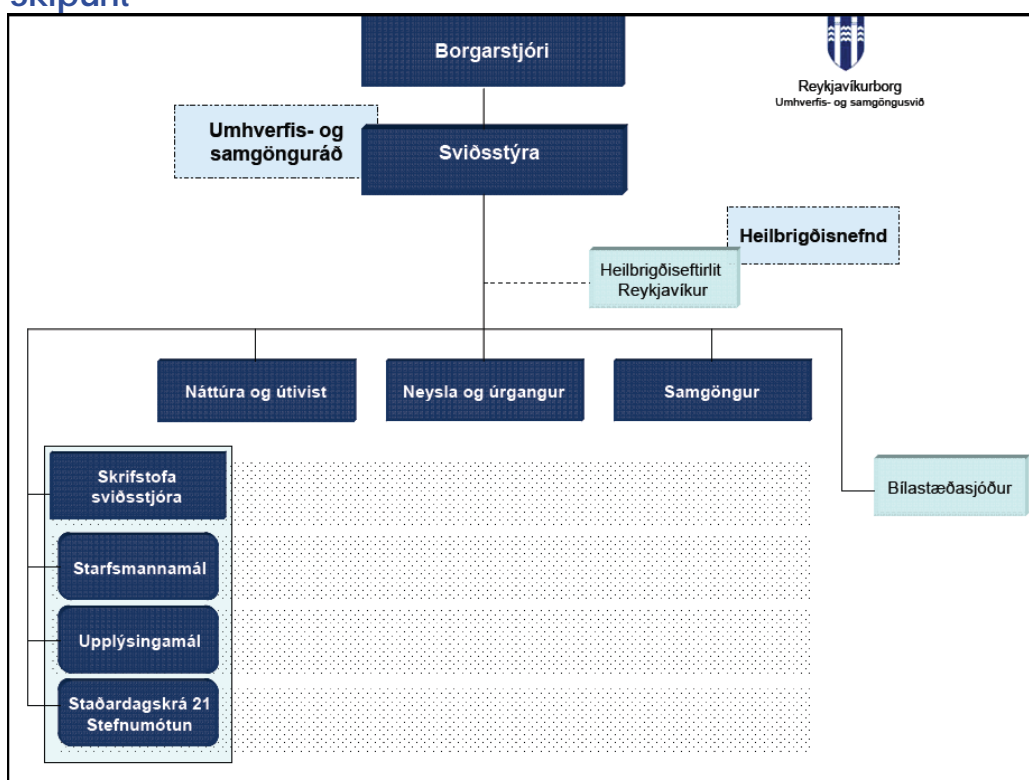


Leiðarljós

Ásýnd Reykjavíkur endurspeglir skapandi borg þar sem mannlíf og umhverfi er haft í fyrirrúmi og gott er að búa.

Skipulag



Inngangur

Nokkrar breytingar hafa átt sér stað hjá umhverfis- og samgöngusviði árið 2008:

Hinn 30. ágúst 2007 samþykkti borgarráð stofnun umhverfis- og samgöngusviðs. Nýtt skipulag tók gildi hinn 1. febrúar 2008. Umhverfis- og samgöngusvið byggir á grunni umhverfissviðs Reykjavíkurborgar með eftirfarandi breytingum:

- Heilbrigðisnefnd Reykjavíkur hefur verið endurvakin sem sérstök nefnd og forstöðumaður heilbrigðiseftirlits gegnir nú starfi framkvæmdastjóra heilbrigðiseftirlits og heilbrigðisnefndar.
- Forræði yfir götum og umferðarmannvirkjum færðust til umhverfis- og samgöngusviðs frá framkvæmda- og eignasviði Reykjavíkurborgar. Þessi breyting felur það helst í sér að forgangsörðun framkvæmda og forhönnun vegna umferðarmannvirkja er nú á forræði umhverfis- og samgöngusviðs

í samráði við framkvæmda- og eignasvið og skipulags- og byggingarsvið. Á árinu hefur verið unnið að leigu- og þjónustusamningi við framkvæmda- og eignasviði um leigu, rekstur og viðhald gatna og opinna svæða í borginni. Verkið fór hægt af stað en þessir samningar verða kláraðir í árslok. Segja má að innleiðing þessa þáttar skipulagsbreytinganna taki árið.

c) Umhverfis- og samgöngusvið leigir nú samgöngumannvirki og opin svæði af framkvæmda- og eignasviði og semur við framkvæmda- og eignasvið um rekstur og viðhald.

d) Bílastæðasjóður fluttist frá framkvæmda- og eignasviði til umhverfis- og samgöngusviðs.

Umhverfis- og samgöngusvið fluttist í nýtt húsnæði í upphafi ársins. Sviðið var fyrst til að flytja inn í nýtt húsnæði borgarinnar að Borgartúni 12-14

Stefna og starfsáætlun umhverfis- og samgöngusviðs fyrir árið 2009 er kynnt í þessu plaggi. Í starfsáætluninni er farið yfir hlutverk og helst verkefni umhverfis- og samgöngusvið og farið yfir helstu áherslur fyrir árið 2009. Við gerð starfsáætlunar er horft til *Reykjavíkur í mótn* sem er Staðardagskrá 21 fyrir Reykjavík og Grænna skrefa sem eru aðgerðaráætlun borgarinnar í umhverfismálum.

Hlutverk Umhverfis- og samgöngusviðs

Helstu verkefni Umhverfis- og samgöngusviðs eru.

- Stefnumótun í umhverfismálum, þ.m.t. náttúruvernd, gæði umhverfis, úrgangsmál og umsjón með framkvæmd og endurskoðun Staðardagskrár 21.
- Stefnumótun í samgöngumálum, þ.m.t. stefnumótun í umferðaröryggismálum, almenningsamgöngum og bílastæðamálum, umferðarfræðsla og tillögur um forgangsröðun framkvæmda.
- Dýraeftirlit, þ.e. meindýravarnir, hundaeftirlit, varsla borgarlandsins og búfjárefntirlit.
- Heilbrigðis-, matvæla- og mengunareftirlit í lögsagnarumdæmi Reykjavíkur.
- Vöktun umhverfis og fræðsla á sviði umhverfismála.
- Náttúruvernd og garðyrkja í borgarlandinu og tillögur um framkvæmdir á opnum svæðum borgarinnar.
- Rekstur Vinnuskóla Reykjavíkur.
- Forhönnun umferðarmannvirkja, þ.e. mat valkosta, mat á umhverfisáhrifum og samráð við íbúa og hagsmunaaðila um lausnir í samgöngumálum.
- Eftirlit með framkvæmdum og umhirðu á götum, gangstéttum, útvistar- og grænum svæðum borgarinnar.
- Sorphirða frá heimilum í borginni og innleiðing stefnu í úrgangmálum.
- Rekstur Bílastæðasjóðs

Megináherslur og breytingar í starfsemi Umhverfis- og samgöngusviðs árið 2009

- Vistvænn rekstur: Umhverfis- og samgöngusvið fái ISO14001 vottun fyrir rekstur sviðsins. Áfram verður unnið að innleiðingu vistvænna samgöngumáta hjá sviðinu og áhersla verður lögð á vistvæn innkaup.
- Rekstur og viðhald gatna: Þjónustumarkmið um hreinsun og viðhald gatna og opinna svæða verði samþykkt í umhverfis- og samgönguráði með hagkvæmni og góða þjónustu að leiðarljósi. Samstarf við Framkvæmda- og eignasvið um rekstur og viðhald gatna byggji á þjónustusamningi þar um.
- Umferðaröryggisáætlun: Ný umferðaröryggisáætlun verði samþykkt og Innleiðing hennar hafin.
- Samgöngustefna: Fyrirtækjum og stofnunum verður veitt ráðgjöf um mótun vistvænnar samgöngustefnu. Sérstaklega verði horft til Grænfánaskóla.
- Forgangsreinar strætó og hjólastígar: Aukið verður við forgangsreinar strætó og hjólastíga.
- Nagladekk: Markvisst verði unnið að því að draga úr notkun nagladekkja með heilnæmt umhverfi og verulega hagræðingu í viðhaldi gatna að leiðarljósi.
- Loftgæðamælingar: Samstarf við Umhverfisstofnun verði endurskoðað.
- Loftgæðalíkan: Þróun loftgæðalíkans fyrir Reykjavíkurborg og höfuðborgarsvæðið haldið áfram í samstarfi við Umhverfisstofnun, heilbrigðiseftirlitssvæði á höfuðborgarsvæðinu og Vegagerðina.
- Vöktun áa og vatna: Eftirfylgni með ástandi flokkaðra áa og vatna þ.á.m. Tjarnarinnar m.t.t. örvera, næringarefna og þungmálma.
- Tjörnin: Framkvæmdum er miðað að bættum vatnsgæðum og lífríki Tjarnarinnar verði hrint í framkvæmd eins og aðstæður leyfa.
- Vinnuskólinn: Vinnuskólinn fái vottun sem Grænfánaskóli og leggi áherslu á garðyrkju- og umhverfismál í starfi sínu og fræðslu til nemenda sem leiðbeinenda.
- Umhirða grænna svæða: Verkefnum er forgangsraðað og að jafnaði stefnt að því að miðborgin og skróðgarðar séu í góðu horfi.
- Náttúruskólinn starfi áfram hjá umhverfis- og samgöngusviði og sem fyrr í samstarfi við leikskólasvið, menntasvið, Skógræktarfélag Reykjavíkur og Landvernd. Stefnt er að því að festa Náttúruskólann í sessi sem viðvarandi verkefni við gerð fjárhagsáætlunar fyrir árið 2010.
- Endurvinnsla úrgangs: Þjónusta verði aukin við heimili og á grenndarstöðvum.
- Gjaldheimta fyrir sorphirðu verði endurskoðuð með það að markmiði að gjald endurspegli betur þá þjónustu sem veitt er.
- Óvirkur úrgangur: Skoðaðar verða leiðir til þess að auka endurnýtingu byggingarúrgangs.
- Bílastæðasjóður: Gjöld í bílastæði verði endurskoðuð með heildstæðum hætti með það að markmiði að færa þau nær þeim upphæðum sem við sjáum í okkar nágrannalöndum. Innleitt verður nýtt innheimtukerfi sem gerir viðskiptavinum kleift að greiða stöðubrot sín í gegnum heimilisbanka. Samþykkt bílastæðasjóðs tekin til endurskoðunar.

- Fræðslustarfsemi: Skoðað verður hvernig sviðið getur sameiginlega haldið úti heildstæðri fræðslu um umhverfismál og samvinna við Mennta- og leikskólasvið skoðað sérstaklega.
- Húsnæðismál: Reynt verður að finna lausn á húsnæðisvanda verkþækistöðva garðyrkju.

Reykjavík í mótun og Græn skref

Reykjavík í mótun er Staðardagskrá 21 fyrir Reykjavík, þ.e. stefnumótun til sjálfbærs samfélags í samræmi við Ríó yfirlýsingu Sameinuðu þjóðanna frá árinu 1992. Reykjavík í mótun var samþykkt í borgarstjórn vorið 2006 og leiðarljós umhverfis- og samgöngusviðs í sinni vinnu. Í apríl 2007 voru samþykkt s.k. Græn skref fyrir Reykjavíkurborg. Grænu skrefin eru aðgerðaráætlun borgarinnar í umhverfismálum og þar með aðgerðaráætlun Reykjavíkur í mótun. Umhverfis- og samgöngusvið mun setja fram sérstaka aðgerðaráætlun um innleiðingu Grænna skref sem byggð verður á þeim áherslum sem sett eru fram í þessari starfsáætlun.

Lykiltölur 2009

<i>Lykiltölur og helstu magntölur í rekstri</i>				
	2006	2007	Raun / Áætlun 2008	Áætlun 2009
Heilbrigðiseftirlit Reykjavíkur				
Útgefin starfsleyfi	540	500	395	288
Tóbakssöluleyfi	68	40	40	40
Skráðir hundar	1.660	1.700	2.000	2050
Fjöldi eftirlitsferða (- hundaeftirlit)	3.281	3.156	3.311	3200
Fjöldi kvartana (- hundaeftirlit)	750	700	790	750
Skrifstofa Náttúru og útivistar				
Trjá- og sumarblómabeð, viðhald (m2)	600.100	604.200	608.000	608.500
Umsóknir um trjáfellingar (stk.)	40	45	45	43
Bekkir (stk.)	330	340	345	350
Blómaker og körfur (stk)	375	375	380	383
Náttúrustúgar (m)	40.000	40.500	41.000	41.200
Tré og runnar úr Ræktunarst. (stk)	22.000	20.000	20.000	20.000

Starfsáætlun Umhverfis- og samgöngusviðs 2009

Sumarbl. og matjurtir úr Ræktunarst. (stk)	200.000	200.000	182.000	182.000
Skólaárangar í Vinnuskólanum	2.450	2.400	2.400	2.900
Skrifstofa Neyslu- og úrgangsmála				
Fjöldi sorptunnuígilda (stk)	39.386	39.370	39.400	39.600
Blandað heimilissorp á íbúa (kg/íbúa)	233	231	222	210
Fjöldi óskilakatta (stk)	385	274	290	300
Kvartanir vegna rotta	219	274	220	250
Eyðing vargfugla (stk)	7.870	7.633	10.750	8000
Pappírstunnur (stk)	0	1.222	1.950	3.500
Skrifstofa samgöngumála				
Umferðaróhöpp með meiðslum	316	415	310	250
Fjöldi umferðarljósa	116	111	112	113
Fjöldi gangbrautarljósa	27	29	31	33
Nagladekkjanotkun	52	46	41	35
Staðardagskrá 21 / Náttúruskólinn				
Fjöldi námskeiða á starfsdögum skóla		9	8	8
Fjöldi þátttakenda á opnum námskeiðum		155	200	250

Starfsáætlun Umhverfis- og samgöngusviðs 2009

SKORTKORT				
Velgengnisþættir	Mælikvarðar	Raun 2007	Raun/áætlun 2008	Markmið 2009
Þjónusta				
	Að hafa náð 95% af eftirlitsáætlun	98%	95%	100%
Örugg og heilnæm borg	Hundraðshlutfall vatnssýna sem uppfylla viðmiðunarkröfur neysluvatnsreglugerðar 536/2001	98,1%	100%	100%
	Árangursrík eftirfylgni kvartana um umgengi á lóðum og lendum í borginni	90%	95%	90%
Efla fræðslu um umhverfi, heilsu og borgarbrag	Teljari skráir heimsóknir í Grasagarðinn	82.000	127.000	128.000
Greiðari umferð og gott aðgengi	Fjöldi umferðaslysa á tengibrautum og húsaötum	200	153	133
	Umferðaróhöpp með meiðslum	415	310	250
Fjármál				
Góð nýting og hagkvæm nýting og stýring fjármuna	Rekstur verði í samræmi við fjárhagsáætlun. (Hlutfall rekstrar af áætlun)	97,6	109,2	100
Verklag				
Tryggja góða og skilvirka þjónustu sem einfalt er að nálgast	Hlutfall fyrirtækja sem telja þjónustu heilbrigðiseftirlitsins góða	98	*	*
Mannauður				
Hæfir og áhugasamir starfsmenn	Vinnustaðurinn minn leggur áherslu á gæði í störfum og þjónustu	87,4%	80,5%	90%
	Vinnustaðurinn minn leggur áherslu á að starfsmenn miðli þekkingu sín á milli	77,4%	74,4%	80%
Árangursríkir stjórnunarhættir	Ég tel að álag í starfi mínu sé of mikið þegar á heildina er litið	** (1)	46,7%	40%
	Vinnustaður minn nær góðum árangri	**	79,7%	80%
Hvetjandi og jákvætt starfsumhverfi	Á heildina litið er ég ánægð/ur í starfi	82,5%	75,2%	80%
	Ég tel mig búa við starfsöruggi	72,2%	79,7%	85%